

# Россия и страны

# постсоветского пространства



# Российское государство



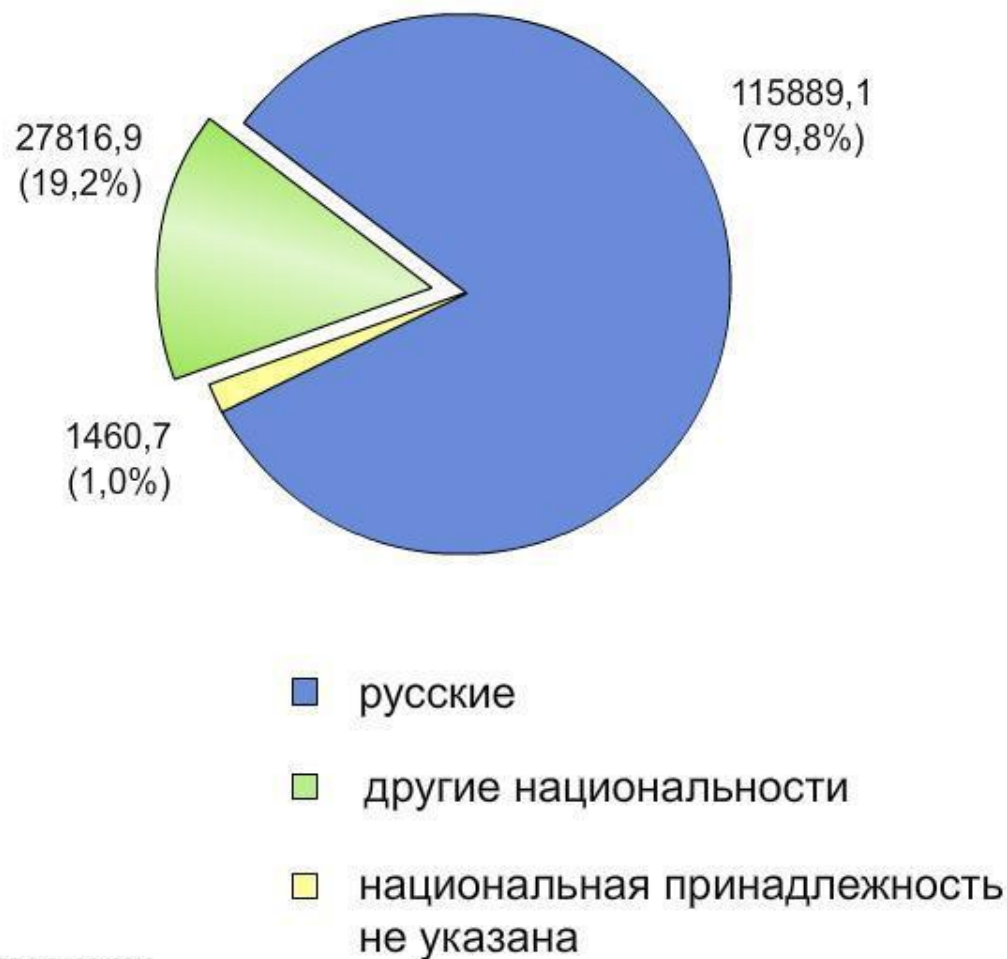
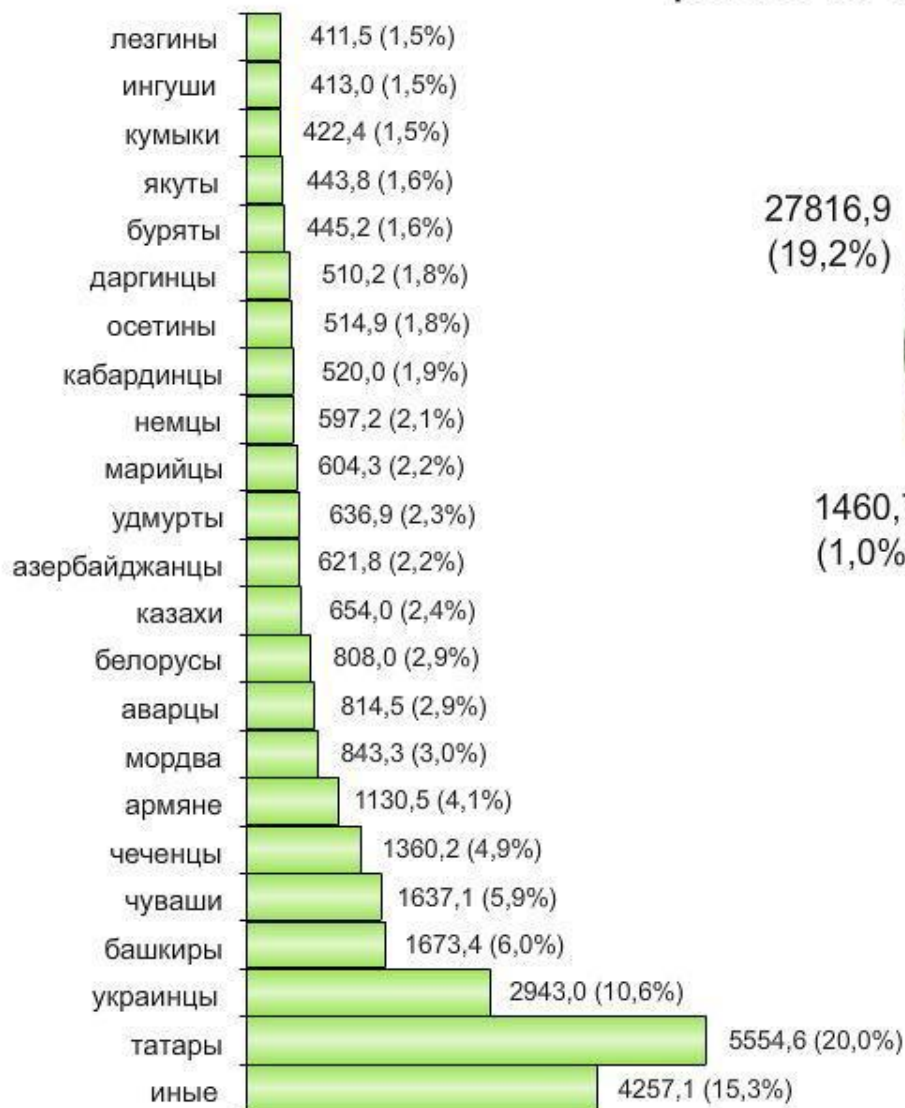
Российская Федерация (Россия) - республика, во главе которой стоит Президент.

Россия - федеративное государство, в состав которого входит 85 равноправных *субъектов федерации*: республики, края, области. Москва и Санкт-Петербург являются городами федерального значения.

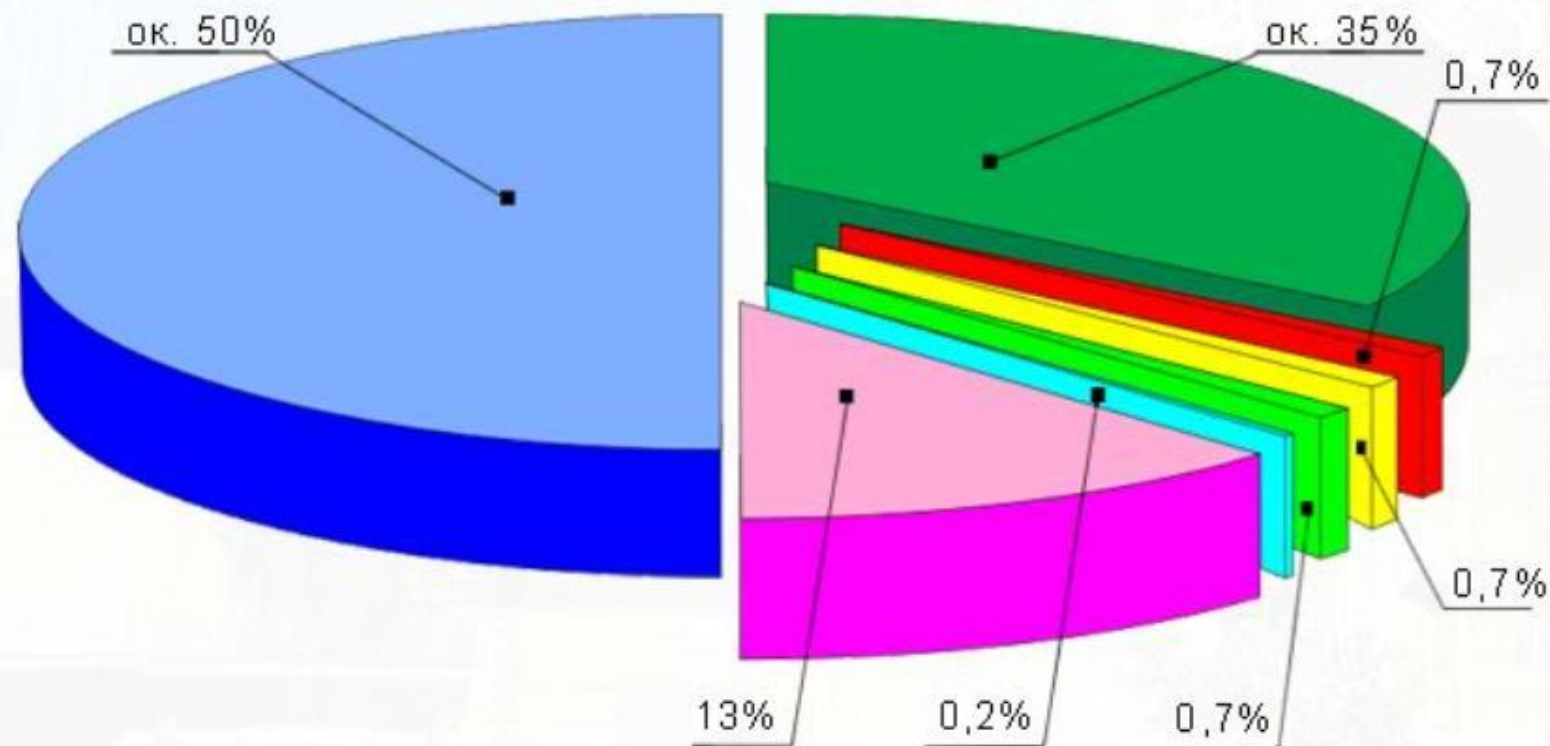
В нашей стране проживает более 100 разных народов и этнических групп.

Государственная символика России - герб, флаг и гимн.

## НАЦИОНАЛЬНЫЙ СОСТАВ (тысячи человек)



## Религиозный состав населения России



■ Неверующие ■ Православные ■ Мусульмане ■ Протестанты ■ Буддисты  
■ Иудеи ■ Католики

# Географическое положение России



Физическая карта России.

По площади территории Россия находится на первом месте в мире. Она занимает 1/8 часть заселенной человеком суши и более 3/4 территории бывшего СССР, лежит в Европе и Азии.

Велика протяженность России с запада на восток (9 тыс. км). Крайняя западная оконечность находится недалеко от Калининграда (19°38' в.д.). Самая восточная точка территории России находится в Беринговом море на острове Ратманова и имеет координаты 169°15' з.д.

Протяженность страны с севера на юг составляет около 4 тыс. км. Самая северная точка России (81°50' с.ш.) находится на острове Рудольфа в архипелаге Земля Франца-Иосифа. Крайняя южная точка России лежит на гребне Главного Кавказского хребта - это гора Базардюзю (41°11' с.ш.).



Природные зоны Евразии.

# Географическое положение России



Наша страна омывается водами Северного Ледовитого, Тихого и Атлантического океанов, к которым относится 12 морей: Баренцево, Белое, Карское, Лаптевых, Восточно-Сибирское, Чукотское, Берингово, Охотское, Японское, Чёрное, Азовское и Балтийское. Каспийское море, не сообщаящееся ни с одним из океанов, относится к *бассейну внутреннего стока*. Важно помнить, что на самом деле Каспийское море - это не море, а озеро. «Морем» его называют только из-за его размеров.

Физическая карта России.

# Европейская часть России

Европейская часть России лежит к западу от Уральских гор. Большая часть ее территории занята равнинами.

Русская (Восточно-Европейская) равнина - самая освоенная часть страны. Здесь в условиях умеренного климата проживает 2/3 населения, находятся крупнейшие города - Москва и Санкт-Петербург. В ее центре сформировалось ядро русского государства, здесь располагаются его исторические центры: Москва, Владимир, Суздаль, Псков, Новгород и другие.

Рельеф Карелии и Кольского полуострова сформировался под влиянием оледенения, здесь преобладают в основном волнистые равнины и низкие горы - Хибины, множество озёр. Эта часть территории богата рудами цветных металлов и лесом.



## Европейская часть России



Псковский Кремль - один из памятников древнерусского зодчества.

## Европейский Юг



Среднерусская возвышенность.



Зона лесостепей и степей - главная житница страны.

Среднерусская и Приволжская возвышенности отличаются волнистым рельефом с развитой сетью оврагов и широкими долинами рек - Волги и Дона. В условиях сухого климата сформировалась зона лесостепей и степей - главная житница страны.

## Европейский Юг



Высочайшая точка России - гора Эльбрус  
(5642 м).



Главный курортный город страны – Сочи.

Между *Черным* и Каспийским морями находятся молодые, тектонически активные *Кавказские горы* с высшей точкой страны - г. *Эльбрус* (5642 м). Главный курортный город страны - *Сочи* - раскинулся на берегу Черного моря.

## Урал - граница Европы и Азии



Уральские горы. Гора Волчиха.



Промышленное предприятие на Урале.

На востоке Русская равнина ограничена цепью древних, сильно разрушенных *Уральских гор*, протянувшихся с севера на юг более чем на 2 тыс. км. Их северным продолжением являются острова на шельфе Северного Ледовитого океана - *Вайгач* и *Новая Земля*, отчасти покрытые ледниками. Урал богат полезными ископаемыми: рудами металлов, драгоценными и полудрагоценными камнями. Поэтому еще с петровских времен Урал стал центром химической промышленности и металлургии. К востоку, за Уральскими горами, начинается азиатская часть России - Сибирь и Дальний Восток.

# Просторы Зауралья



Сибирские просторы.

В суровых условиях континентального и резко континентального климата на территории Сибири проживает лишь 1/3 россиян. Основная часть этой территории лежит в планетарной зоне Севера, занятой многолетней мерзлотой. Сибирь занимает ведущее место в мире по запасам газа и нефти, угля и леса, никеля и палладия, водных и гидроэнергетических ресурсов.

## Западная Сибирь



Болотистая тундра Западной Сибири.



Олени и оленеводы.

Западно-Сибирская равнина, одна из величайших равнин земного шара, отличается низменным рельефом. Коренными народами Западной Сибири являются оленеводы *ханты* и *манси*.

# Западная Сибирь

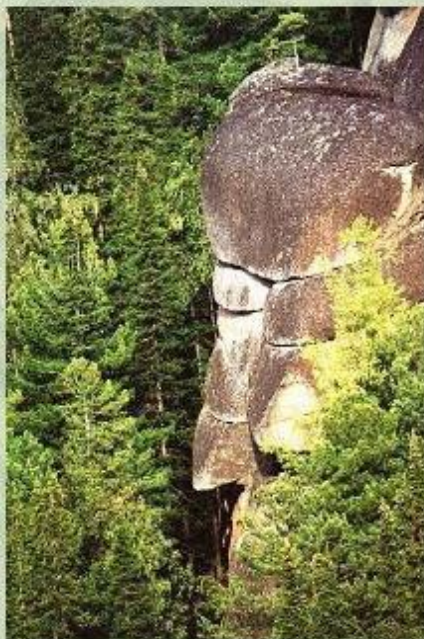


Равнина пересекается рекой Обь, в среднем течении которой находятся сильно заболоченная Среднеобская низменность и Васюганская равнина. Здесь открыты и эксплуатируются огромные запасы нефти и газа.

На юго-востоке равнина переходит в Алтайские горы и Саяны. Здесь находится каменноугольный бассейн - Кузбасс, запасы железных руд и руд цветных металлов.

Буровые вышки в среднем течении Оби.

## Восточная Сибирь и Дальний Восток



Заповедник Столбы в Красноярском крае.

Большую часть Восточной Сибири занимает Среднесибирское плоскогорье. Наиболее высокая часть плоскогорья - плато Путорана. Здесь обнаружены богатые месторождения цветных металлов (прежде всего никеля в районе Норильска).



Норильск - самый крупный в мире город, лежащий за полярным кругом.



## Восточная Сибирь и Дальний Восток



Морской промысел в Тихом океане.

На Тихоокеанском побережье в области морского и муссонного климата Дальнего Востока располагаются полуостров Камчатка с цепью действующих вулканов и хребет Сихотэ-Алинь, покрытый уникальной *уссурийской тайгой* - смешанными зарослями лиственниц, кедров и дубов, перевитых лианами. В уссурийской тайге растет *женьшень*. Моря Тихого океана богаты рыбой и морепродуктами.

## Европейские соседи России



Прибалтийские прибрежные дюны.



Моренные холмы - наследие древнего оледенения.

На побережье [Балтийского моря](#) лежат песчаные равнины и холмы - [дюны](#), покрытые сосновыми лесами. В рельефе стран Балтии преобладают созданные ледником равнины с моренными холмами, между которыми расположено множество озёр. Обилие болот и озёр характерно для белорусского и украинского Полесья. Здесь произрастают смешанные леса.

## Европейские соседи России



Лесистые Карпаты.



Карпаты - молодые горы.

Территорию Молдовы и Украины пересекают горы [Карпаты](#), склоны которых покрыты лесами. На юге Украины располагаются невысокие, сложенные известняками Крымские горы (на одноименном полуострове).

Страны Балтии находятся в области морского умеренного климата, в остальных странах климат более континентальный. На Крымском полуострове климат субтропический.

## Европейские соседи России



Крупнейшая река Украины - Днепр.



Украинская степь.

В условиях достаточного увлажнения на территории стран сложилась густая речная сеть.

Крупнейшая река Украины - Днепр, стран Балтии - Даугава и Неман.

Большая часть территории стран лежит в лесной зоне. Сосновые боры Полесья сменяются смешанными и широколиственными лесами Украины.

Южнее располагаются зоны степей с самыми плодородными почвами - чернозёмами.

## Европейские соседи России



Старая угольная шахта в Донбассе.



Виноград - главная сельскохозяйственная культура Молдавии.

Наиболее развиты в промышленном отношении Украина и Белоруссия. Здесь работают крупные предприятия машиностроения и химической промышленности, пищевой и легкой промышленности. В странах Балтии наряду с молочным животноводством получило развитие машиностроение, требующее высокой квалификации. «Республикой-садом» называют Молдавию: здесь выращивают фрукты, цветы, виноград.

# Азиатские соседи России

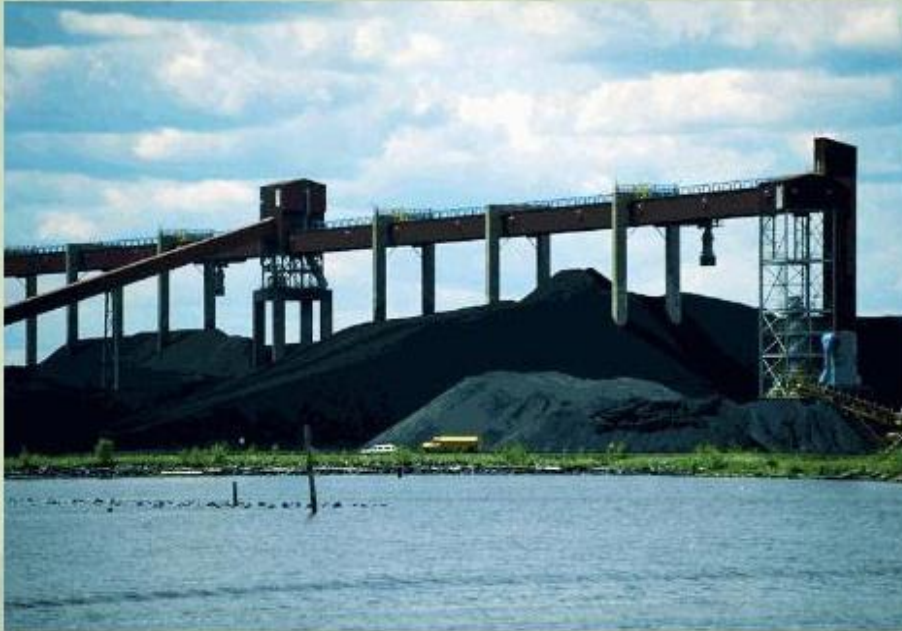


В Центральной Азии расположились соседи России - Казахстан и республики Средней Азии: Киргизия, Таджикистан, Туркмения и Узбекистан.

После распада СССР в 1991 г. Казахстан и республики Средней Азии провозгласили независимость и сегодня развиваются как самостоятельные государства.

Политическая карта мира.

## Азиатские соседи России



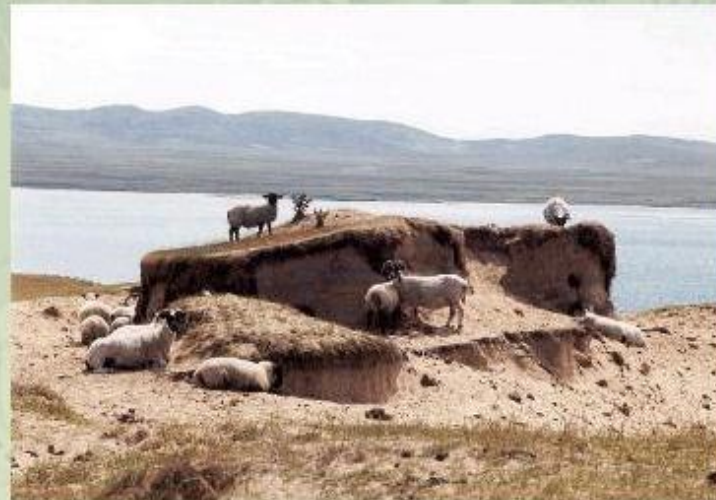
Эти страны в целом хорошо обеспечены минеральными ресурсами, но при этом испытывают недостаток водных и лесных ресурсов. Казахстан, Киргизия и Таджикистан богаты запасами руд (железо, хром, медь, олово, цинк, золото, уран) и химического сырья (фосфориты, соли). В Казахстане, наряду с традиционной угледобычей, приступили к разработке нефтяных месторождений на шельфе [Каспийского моря](#), в Узбекистане и Туркмении ведется добыча природного газа.

Добыча угля в Казахстане.

## Азиатские соседи России



На бахчах в Средней Азии выращивают дыни и арбузы.



Овцеводство в засушливых районах Средней Азии.

Благоприятные условия и агроклиматические ресурсы региона: здесь длинное жаркое лето и сравнительно мягкая зима. Поэтому в азиатских странах СНГ хорошо развито сельское хозяйство.

На степных просторах Казахстана выращивают пшеницу, в долинах рек Средней Азии - хлопчатник и рис. В пустынных районах развито тонкорунное овцеводство, в оазисах выращивают бахчевые культуры (дыни и арбузы), в предгорных районах - виноград.



## Азиатские соседи России



Автомобиль УзДЭУ.

В XX веке наряду с традиционным сельским хозяйством начала формироваться промышленность. Были построены крупные металлургические и химические предприятия в Казахстане, электростанции (гидроэлектростанции на горных реках в Таджикистане, тепловые электростанции на углях Казахстана). Создаются новые машиностроительные предприятия (УздЭУ), нефте- и газоперерабатывающие заводы. Традиционно велика роль предприятий легкой и пищевой промышленности. Для территорий активного промышленного и сельскохозяйственного освоения характерно резкое обострение экологической ситуации.