

# Молдавия



Флаг Молдавии



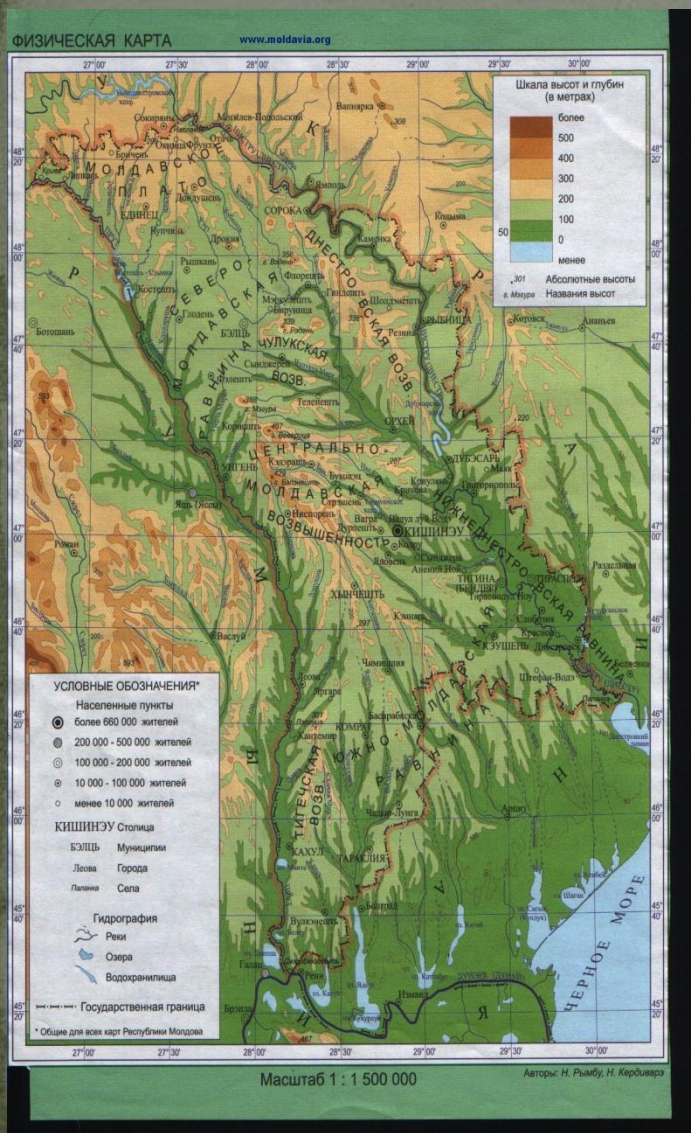
Герб  
Молдавии

- .Официальный язык: молдавский
- .Столица: Кишинёв
- .Форма правления:

Парламентская республика

- .Территория: 33 846 км<sup>2</sup>
- .Население: 3 560 430 чел.
- .Плотность: 11,4 чел./км<sup>2</sup>
- .Валюта: молдавский лей

# Географическое положение



Молдавия расположена на крайнем юго-западе Восточно-Европейской равнины, во втором часовом поясе, и занимает бóльшую часть междуречья Днестра и Прута, а также узкую полосу левобережья Днестра в его среднем и нижнем течении. Не имея выхода к морю, страна географически тяготеет к причерноморскому региону, при этом у Молдавии есть выход к Дунаю (протяжённость береговой линии — 600 м).

На севере, востоке и юге Молдавия граничит с Украиной, на западе — с Румынией. Площадь страны составляет 33,7 тыс. км<sup>2</sup>. Территория Молдавии простирается с севера на юг на 350 км, с запада на восток — на 150 км.

Поверхность Молдавии представляет собой холмистую равнину, расчленённую речными долинами. Средняя высота над уровнем моря — 147 м, максимальная — 429,5 м (гора Баланешты). Полезные ископаемые: известняки, гипс, глины, стекольный песок, гравий, небольшие месторождения нефти и газа.

Климат умеренно континентальный. Зима мягкая, короткая, лето жаркое, продолжительное. Средняя температура января  $-4^{\circ}\text{C}$ , июля  $+21^{\circ}\text{C}$ . Абсолютный минимум  $-36^{\circ}\text{C}$ , максимум  $+41^{\circ}\text{C}$ . Среднее годовое количество осадков колеблется в пределах 380—550 мм.

Все реки Молдавии относятся к бассейну Чёрного моря. Наиболее крупные реки — Днестр и Прут. В речных долинах много пойменных озёр. Почвы преимущественно чернозёмные (75 %). Бóльшая часть территории Молдавии распахана. Степная растительность сохранилась лишь на небольших участках. Леса занимают 6 % территории. Природные районы: Северо-Молдавский лесостепной, Центральномолдавский лесной (Кодры), Южно-Молдавский степной.



# Река Днестр

Длина — 1352 км, площадь бассейна — 72,1 тыс. км<sup>2</sup>. Берёт начало в Карпатах на высоте 900 м, впадает в Днестровский лиман, который соединён с Чёрным морем. Средний расход воды в нижнем течении 310 м<sup>3</sup>/с. Объём годового стока — 10 млрд м<sup>3</sup>.

В верховьях Днестр течёт в глубокой узкой долине и носит характер быстрой горной реки. Скорость течения в этом районе составляет 2—2,5 м/с.

Здесь в Днестр впадает большое количество притоков, берущих начало со склонов Карпат, в основном справа. Наиболее крупный из притоков на этом участке — Стрый. Ниже Галича течение становится более спокойным, но долина остаётся узкой и глубокой.



На Днестре расположены города Хотин, Могилёв-Подольский, Ямполь, Сороки, Залещики, Каменка, Рыбница, Дубоссары, Григориополь, Бендеры, Тирасполь, Слободзея, и др.

По Днестру проходит часть государственной границы между Украиной и Молдавией.

# Река Прут

Из гор недалеко от Говерлы Прут течёт на восток в сторону Яремче и Черновцов. 100 км ниже по течению река сворачивает на юг и образует естественную границу между Молдавией и Румынией. Начиная с города Яссы, Прут становится судоходным и впадает у Галаца в Дунай, недалеко от места впадения самого Дуная в Чёрное море.

Прут является второй по величине рекой Молдавии. Его бассейн занимает более 24 % площади страны. Если в своём верхнем течении Прут — типичная горная река, то в пределах Республики Молдова её течение становится спокойным, долина сильно расширяется, её берега невысокие, террасы хорошо выражены. Река меандрирует, а её извилистое русло местами делится на рукава. Пойма сильно заболочена в нижней части. При повышении уровня воды в Дунае течение Прута замедляется, и река разливается, покрывая широкую (до 8—10 км) пойму.



# Административное деление



В административном отношении Молдавия разделена на 32 района, 5 муниципиев (Бельцы, Бендеры, Кишинёв, Комрат, Тирасполь), 1 автономное территориальное образование (Гагаузия) и 1 автономное территориальное образование с особым статусом Приднестровье, созданное 2005 году.

В Молдавии 65 городов и 917 сел.

На территории Молдавии существует непризнанное государство — Приднестровская Молдавская Республика. Под её контролем находится основная часть левобережья Днестра, а также город Бендеры и ряд сёл на правом берегу. Основу населения региона составляют молдаване (31,9 %), русские (30,3 %) и украинцы (28,8 %).

# Население



По оценочным данным, на 1 января 2011 года численность постоянного населения Республики Молдова составило 3 560 430 чел.

Население Республики Молдова многонационально и поликультурно. Основная часть населения, или 75,8 %, (по данным переписи 2004 г.) — молдаване. Проживают также: украинцы — 8,4 % русские — 5,9 %, гагаузы — 4,4 %, румыны — 2,2 %, болгары — 1,9 % и др.

Национальный состав населения отражает процессы, происходившие в молдавском обществе в течение последних 15 лет. Численность украинцев в сравнении с 1989 годом снизилась на 2,9 %, а русских на 3,9 %. Число гагаузов возросло на 0,3 %, а румын — на 2,1 %. В то же время число проживающих в Молдавии болгар снизилось на 0,1 %. Необходимо отметить, что большинство молдаван, гагаузов и болгар живут в сельской местности, а русские, румыны и украинцы преимущественно в городах.

## Языковой состав

Согласно данным переписи 78,8 % населения страны объявили родным языком язык своей национальности. Для 78,4 % молдаван родным языком является молдавский, для 18,8 % — румынский, для 2,5 % — русский и для 0,3 % — другой язык. Украинский язык является родным для 64,1 % украинцев, а русский — для 31,8 %. Для 97,2 % русских родным языком является русский язык.

Наряду с данными о родном языке были получены данные об основном языке общения. Для 58,8 % населения Молдавии таким языком является молдавский, для 16,4 % — румынский, 16,0 % — русский, 3,8 % — украинский, 3,1 % — гагаузский и 1,1 % — болгарский. 0,4 % жителей страны обычно говорят на других языках.

Большинство украинцев, гагаузов и болгар указали язык своей национальности в качестве родного. Каждый второй украинец, каждый третий болгарин и каждый четвёртый гагауз чаще всего использует русский язык. Молдаване, говорящие в основном на русском языке составляют всего 5,0 %.

6,2 % украинцев, 4,4 % русских, 1,9 % гагаузов, 2,2 % румын и 7,1 % болгар говорят преимущественно на молдавском языке.



# Гражданство

3 371 082 проживающих в республике человек (99,6 %) являются гражданами Молдавии. Гражданством другой страны обладают 6486 человек (0,2 %) и 5374 человек не имеют гражданства. Из граждан Республики Молдова 12 705 человек имеют двойное гражданство. 390 человек не указали своё гражданство.

# Религиозный состав

Во время проведения переписи населения 2004 года 93,3 % опрошенных указали своей религией православие. Из приверженцев других конфессий значительное число составили баптисты (ок. 1,0 %), адвентисты седьмого дня (0,4 %), пятидесятники (0,3 %) и старообрядцы (0,15 %). Атеистами и не придерживающимися никакой религии объявили себя 46 тыс. человек (1,4 %). 75,7 тыс. человек (2,2 %) не указали свою религию.

# Экономика



<http://aiin-aciic.ucoz.ru>

В Молдавии способствующий развитию сельского хозяйства климат и земельные угодья, но нет минеральных ресурсов. Поэтому экономика страны основана на сельском хозяйстве. Практически все энергетические ресурсы приходится импортировать.

По некоторым оценкам (справочник ЦРУ США) до 25 % рабочей силы Молдавии трудится за границей.

Экспорт — 1,6 млрд долл (в 2008) — продовольственные товары, текстиль.

Основные покупатели экспорта — Россия 29 %, Румыния 15 %, Италия 10 %.

Импорт — 4,9 млрд долл (в 2008) — минеральное сырьё и топливо, машины и оборудование, химикаты, текстиль.

Основные поставщики импорта — Россия 21 %, Румыния 16 %, Украина 15 %.

В Молдавии 174 винзавода.

Публичный национальный бюджет 2008 года:

Доходы составили 23 млрд 488 млн леев.

Расходы составили 26 млрд леев.

Дефицит — 2 млрд 512 млн леев.

Валютные резервы Национального банка Молдавии в 2008 году составили 1,67 млрд долларов.

Уровень инфляции в Молдавии — один из самых низких в Восточной Европе: 7,3 % в 2008 году против 13,1 % в 2007 году.

В 2005 году была признана Всемирным банком беднейшей страной Европы с расчётным подушевым ВВП за 2008 год, по данным ЦРУ США, \$2,500 и среднемесячной зарплатой \$350.

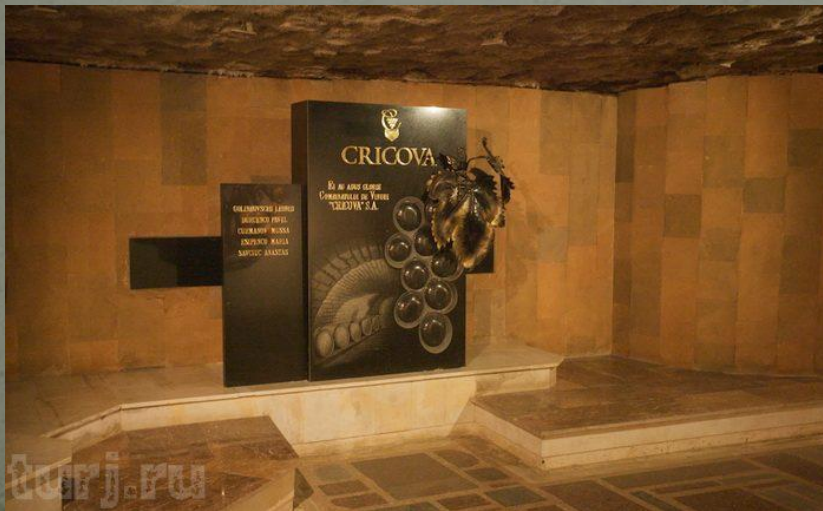
# Туризм

Молдавия — страна с относительно слабо развитой туристической отраслью, несмотря на существование на её территории исторических и современных туристических достопримечательностей.

Наиболее посещаемое туристами место в Молдавии — это её столица, Кишинёв.[37]. Также, с точки зрения интереса для туристов можно выделить другие крупные города: Тирасполь, Бельцы, Бендеры (Бендерская крепость), Оргеев, известный своим средневековым городом Старый Оргеев (Орхеюл Векь, Orheiul Vechi), а также расположенный на берегу Днестра курорт Вадул-луй-Водэ.

К основным туристическим достопримечательностям Молдавии относят крупнейшие в Европе винные подвалы Криково и Малые Милешты и посещение средневековых монастырей Молдавии. Кроме того, санатории Молдавии в городах Каменка, Калараш и Кахул располагают бальнеолечебницами.

Левобережье Днестра и город Бендеры находится вне контроля властей Молдавии, и посещение этих мест связано с пересечением днестровской зоны безопасности, контролируемой объединённым молдавско-российско-приднестровским миротворческим контингентом, а также получением разрешения на пребывание на территории ПМР от местных пограничников.



# Транспорт

Транспорт является важнейшей отраслью экономики Молдавии, которая обеспечивает производственные связи, обмен продукцией между различными районами страны и её внешней торговлей.

Ведущее место в международных перевозках принадлежит железнодорожному транспорту. Основные железнодорожные линии: Раздельная — Тирасполь (ПМР) — Бендеры (ПМР) — Кишинёв — Унгены — Бельцы — Окница — Черновцы, Бельцы — Рыбница (ПМР) — Слободка, Бендеры (ПМР) — Бессарабка — Рени.

Протяжённость железнодорожных линий на 1972 год — 1100 км, на 1992 год — 1328 км. В 1940 году ж.-д. транспортом отправлено 1,1 млн т грузов, прибыло — 0,8 млн т. В 1972 году — 13,8 млн т и 24,5 млн т соответственно. В 1972 году было отправлено 10,1 млн пассажиров.

Основную роль в перевозках внутри страны играет автомобильный транспорт. Главные шоссейные дороги: Одесса — Тирасполь — Бендеры — Кишинёв — Бельцы — Липканы — Черновцы, Кишинёв — Хынчешты — Комрат — Белград, Тирасполь — Дубоссары — Рыбница, Кишинёв — Калараш — Унгены. Большинство дорог находятся в плохом состоянии, хотя некоторые восстанавливаются в последнее время.

Протяжённость автомобильных дорог на 1972 год — 10,2 тыс. км, в том числе с твёрдым покрытием — 7,6 тыс. км. В 1996 протяжённость автомобильных дорог достигала 12,3 тыс. км, в том числе с твёрдым покрытием — 10,4 тыс. км.

Здание международного аэропорта Кишинёва было построено в 1970-е годы. В 1987 году из аэропорта проводились рейсы в более 80 городов Советского Союза. Рейсы по Молдавии связывали более 20 населённых пунктов. 31 мая 1995 года Кишинёвский аэропорт приобрёл статус международного. В 2000 году закончилась реконструкция аэропорта.

В настоящее время аэропорт может обслуживать свыше 400 пассажиров в час, но его пропускная способность редко используется в полной мере. Из кишинёвского аэропорта в среднем выполняется 15—17 рейсов в день. В аэропорту работают более 15 операторов, совершаются рейсы в 18 стран Европы, Ближнего Востока и Азии.



# Молдавская кухня



Мамалыга с брынзой и шкварками

Молда́вская кúхня — национальная кухня Молдавии. Молдавия расположена в регионе богатых природных возможностей, винограда, фруктов и разнообразных овощей, а также овцеводства и птицеводства, что обуславливает богатство и разнообразие национальной кухни.

Молдавская кухня складывалась под влиянием греческой, турецкой, балканской, западноевропейской, а позднее — украинской и русской, а также еврейской и немецкой кухонь, тем не менее она отличается самобытностью.

Из пряных овощей и зелени в качестве приправы преимущественно используются лук-порей (праж), сельдерей (целинэ), чабрец (чимбру), любисток (леуштян), петрушка и укроп. В пищу добавляют и такие пряности, как чёрный и душистый перец, горький красный перец, кориандр, гвоздика, лавровый лист, мускатный орех и т. п. Широко употребляется чеснок, составляющий основу соусов муждей, скордоля, которыми заправляют рыбные, мясные, овощные блюда. Подают эти соусы и к мамалыге.

В молдавской кухне используются все виды мясных продуктов. Из баранины приготавливаются манжа, мусака, из говядины — паприкаш, мититеи, из свинины — мэнкэрика, токана, костица, кырнэцеи, из домашней птицы — яхние, зама. Мититеи по виду напоминают маленькие колбаски без оболочки. Они похожи на традиционное балканское блюдо чевапчичи. Национальные рыбные и мясные блюда готовятся на гратаре — железной решётке, расположенной над раскалённым древесным углём из бука, ореха, кизила. Продукты, особенно если они будут жариться в натуральном виде, предварительно выдерживают в маринаде.

Традиционными мучными изделиями являются вертуты и плацинды с фруктовой, овощной, сырной и ореховой начинкой. Плацинда напоминает плоскую лепёшку круглой и иногда квадратной формы, а вертута представляет собой рулет из тонкого теста, скрученный спиралью.

В Молдавии произрастает множество видов фруктовых деревьев, и к столу принято подавать свежие фрукты — яблоки, груши, персики, абрикосы, вишни, виноград, грецкие орехи. Любимые национальные лакомства — нуга, желе (пелтя) из ягодных и фруктовых соков, халва (алвицэ), пирожные и печенье из песочного и слоёного теста.



Сармале

# Молдавские вина

Винная индустрия Молдавии хорошо развита. Площадь, занятая виноградниками составляет около 147 000 гектаров, из которых 102 500 га используются в коммерческих целях. Большая часть вин производится на экспорт. Много семей имеют свои собственные рецепты и сорта винограда, которые передаются из поколения в поколение.

Ведущие производители вин:

Крикова (Cricova)

Малые Милешты (Mileștii Mici)

Дионисос Мерень (Dionysos Mereni) — производитель премиум-вин Carlevana  
Chateau Vartely

Пуркарь (Vinaria Purcari) — производитель знаменитых пуркарских вин Негру де  
Пуркарь и Рошу де Пуркарь

Винария Боставан

Асогех

Aurvin (Дионис Клуб)

Lion Gri

Vitis Hincesti

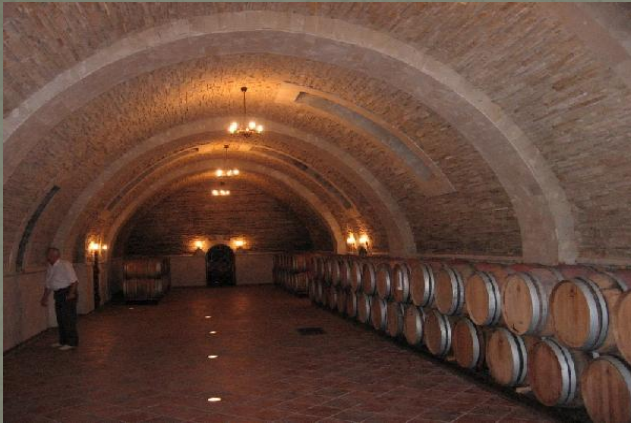
Aroma — производитель коньяков

Barza Albă — производитель коньяков

Interalco

KVINT — производитель коньяков





Коллекция молдавских вин «Малые Милешты» («Mileștii Mici»), включающая 1,5 миллиона бутылок, является крупнейшей в Европе по данным Книги рекордов Гиннеса. Её погреба протянулись на 200 км, из которых только 50 км используются в настоящее время.