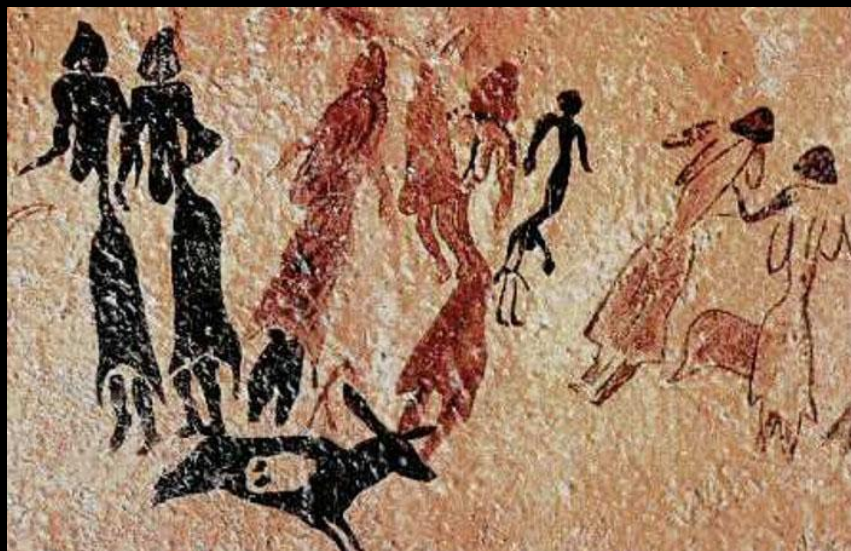


Неолит





Просветление

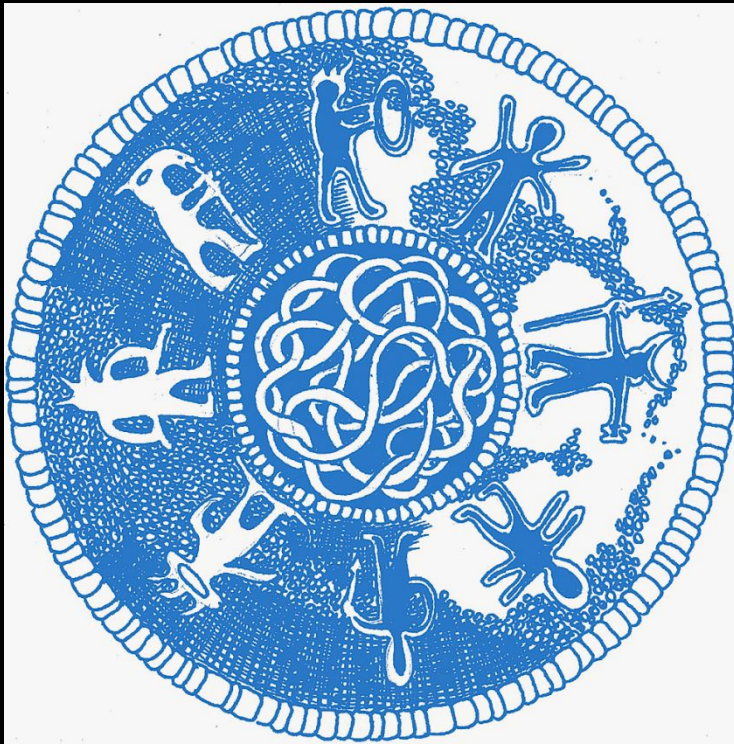
В эпоху неолита человек вышел из пещеры и начал осваивать открытые пространства.

Человек стал ощущать себя фиксированной точкой в пространстве.

Появилась привычная нам четырехчленная система координат на плоскости: впереди, позади, направо и налево.

Произошло формирование языка.

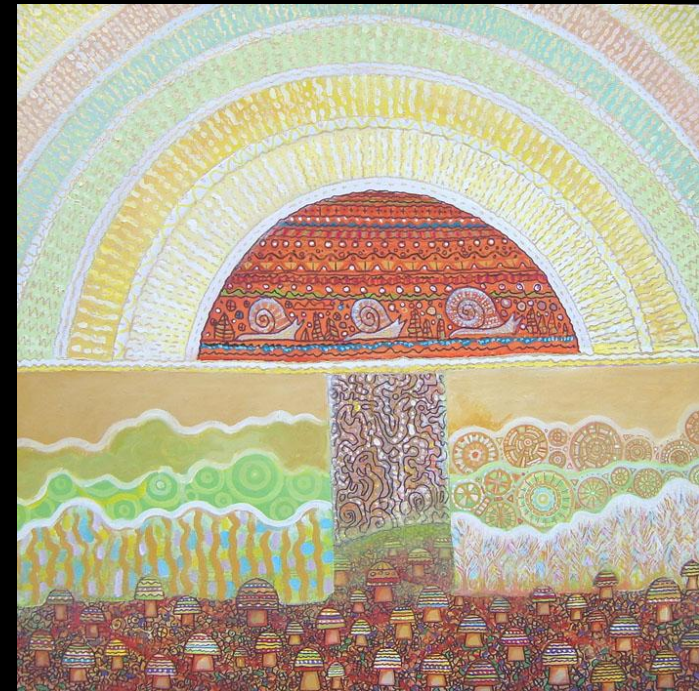
Появились абстрактные мышление и понятия.



Из серии «Жернова времени»

В неолите оформляется «простейшая модель человеческого существования – горизонтальная плоскость, проколота вертикальной осью» (Р. Арнхейм).

Точка первотворения содержит в себе бесконечность всего космоса. Круг можно рассматривать как развертку точки в сферическую волну бесконечного радиуса – он так же ограничен (внутренняя площадь) и бесконечен (отсутствие начала и конца внешней границы) как точка.



Солнцегриб

В неолите «высшей этической ценностью является целостность, полнота и нерасчлененность вселенской жизни; все, что начинало быть, определялось как «хорошо», небытие подразумевалось как «плохо» (*Ж. Джумабаев*).



Бог Дагда

Так кельтский бог Дагда, чье имя означает «хороший бог», «хорош во всем» – всемогущ, всеведущ, обладает котлом, всегда полным еды, и от которого «никто не ушел голодным» (*Т. Пауэлл*).

Образ человека совпадает с пространством мифологического космоса, что зафиксировано в мифах о первочеловеке-великане (Пуруша, Имир, Паньгу), из тела которого творится вселенная. Проецирование человеческой сущности на природу приводит к ее тотальному одушевлению.

В эпоху неолита создавалось огромное количество мифов, произведений малых фольклорных форм, сказок.

К этому периоду относятся:

мифы творения;

циклические мифы (солярные, лунарные, аграрные, растительные);

мифы борьбы с хтоническими персонажами предыдущей Вселенной.

Особенностью первых мифопоэтических текстов является то, что они записаны на языке визуальных знаков и долгое время передавались устно.

Самыми древними фольклорными текстами являются заговоры.

Стандартный набор сюжетных ходов сказок включает:

запрет;

нарушение запрета;

кару;

путешествие в иной мир;

испытание;

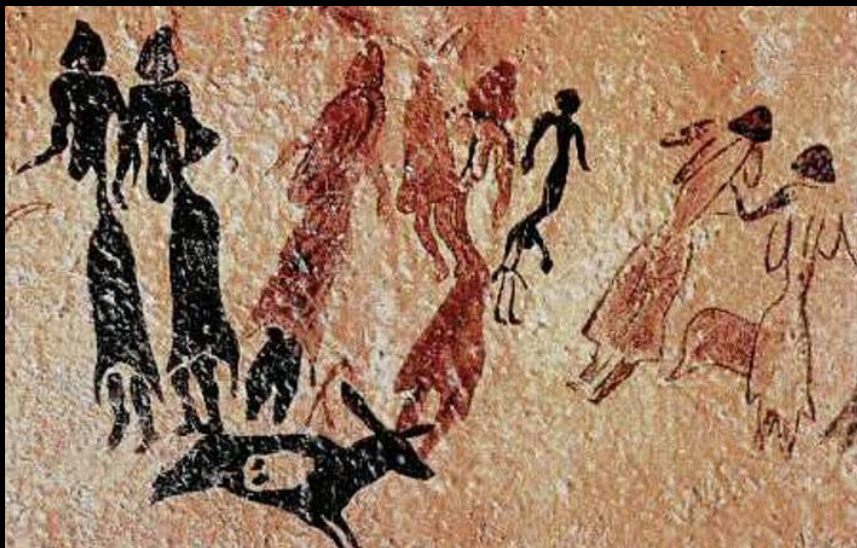
возвращение с дарами.



Танец Солнца

Постоянные элементы обряда:
культ природы (использование
символических растений);
огня (очистительные действия);
еды (совместные трапезы);
магия слова и звука (шумное
поведение);
гадания;
ритуальный смех.

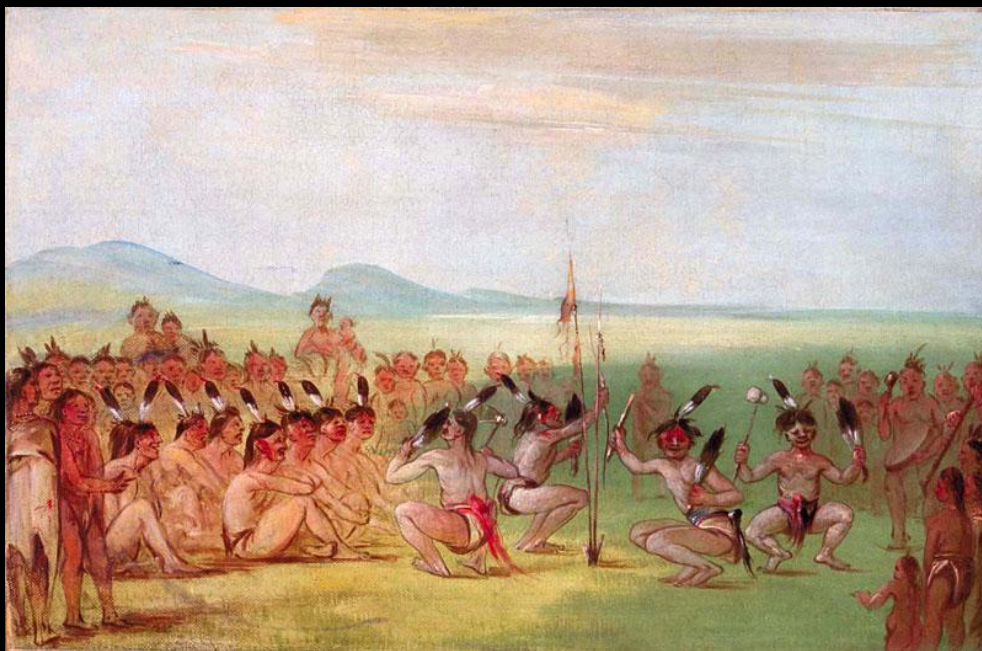
Так же стандартен сценарий
праздников. Все праздники
преследуют одну цель – перевести
мир из состояния «старого» в
«новое», из хаоса в космос и таким
образом как бы являются одним и
тем же повторяющимся ритуалом.



Роспись из Рока дельс Морос в Когула. Лльейда, Испания



Танец алеутов

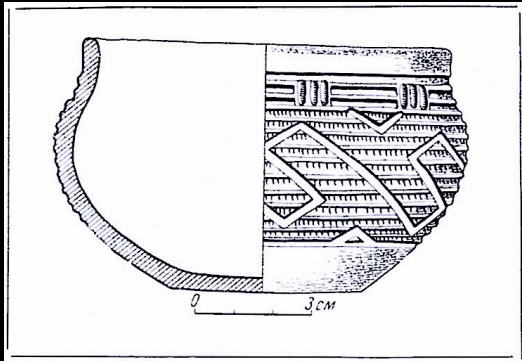


Дж. Кэтлин. Танец орла в племени чокто. 1837

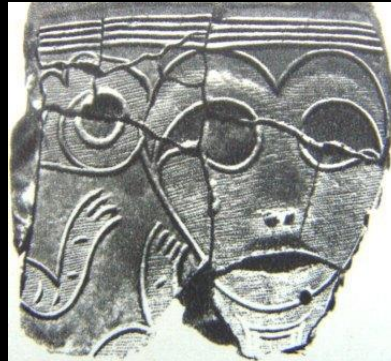


Танец долганов

Орнаментальные «тексты»



Неолитический сосуд с плетенкой. Личина на неолитическом сосуде
Вознесеновка, Нижний Амур



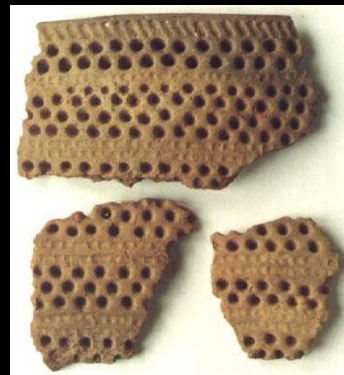
Искусство неолита дало огромное количество орнаментальных «текстов» на керамике. Керамический сосуд является наглядным примером того, как из хаоса глины и воды при помощи огня формируется тело (тулово) космоса формы. Единая форма сосуда демонстрирует целостность мира, а нанесенный на нее орнамент – принципы мерности этого мира. Примером круговой структуры являются любые композиции плоских сосудов.



Фатьяновская ямочно-гребенчатая керамика.
Волго-Окское междуречье



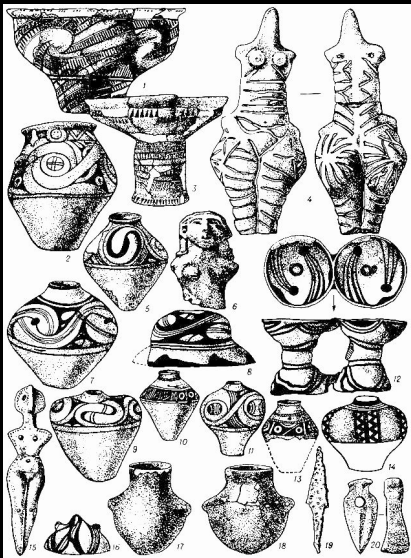
Сосуд
эпохи неолита



Фрагменты
ямочно-гребенчатой керамики



Дипилонская
ваза



Керамика периода трипольской культуры



Японская веревочная керамика неолита – дземон

В керамике неолита количественно преобладают знаки с водной символикой, символизирующие изначальную целостность водной стихии – хаоса, из которого возник космос.



Мировое дерево

На основе архетипа Мирового дерева в неолитической орнаментике впервые формируется более сложная ритмическая единица – симметричная геральдическая композиция, которая демонстрирует единство мотива (категория пространства) и ритмико-метрической структуры композиции (категория времени), когда «одно и есть другое» (Л.М. Буткевич).



Менгир
Бретань, Франция

Вертикаль менгира обозначила мировую ось и зафиксировала в самых общих чертах членение пространства на верх и низ.

Мегалитическая архитектура

В мегалитических сооружениях неолита воплощена идея закономерности эволюции космоса – космогенез.



В искусственных курганах человек воспроизвел природные формы горы.

Курган Нью-Гнейндж
Ирландия

В формах монолитных (Волконский) и составных (Большой Кичмай) дольменов люди неолита смоделировали пещеру, выведя ее из нутра горы.



Дольмен «Волконский». Северо-Западный Кавказ



Дольмен «Большой Кичмай». Краснодарский край



Кромлех в Стоунхендже
Великобритания

Курганы и дольмены – это храмы ежегодного рождения света из сокровенной толщи материи земли.

Кромлех – наиболее сложная и многозначная модель, которая демонстрируют сам процесс становления бытия из первичной точки алтаря.



Реконструкция
(forums.civ.org.pl)

Для изобразительного искусства важны качества полноты и целостности бытия. Рождение вселенной неолита отмечено лавинообразным ростом объектов изображения, количества сюжетов и изобразительных текстов.

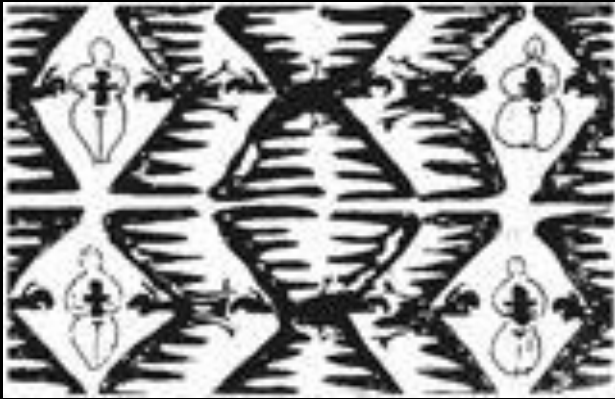
Мир в неолитических петроглифах оживает и преисполняется неистовой жизненности. Мощь первичного импульса творения задает динамизм движению фигур и разворачиванию действия на вечном и неподвижном лоне камня.



Петроглифы. Мыс Бесов нос. Карелия, Россия



«Газетный камень». Штат Юта, США



Фигуры богинь-рожениц из Чатал-Хююка. Турция

Принцип «всё во всем» нашел воплощение в образе богини-матери. Доминирование этого образа в изобразительных текстах неолита проявляется в большом количестве изображений богини и сюжетов, связанных с ней.



Статуэтка богинь на троне с острова Гозо. Мальта



Стела из Керносовки. Украина

Совпадение пространства вселенной с первочеловеком отражено в магическом приеме покрытия фигуры человека символами природных стихий.

Состояние становления космоса проявилось в абстрактности форм неолитических изображений. Все исследователи отмечают при переходе от палеолита к неолиту процессы нарастания условности, «сворачивания» формы до простейших геометрических фигур, обнажение морфологической структуры. Теневые, темные на светлом, фигурки неолита передают не столько изображения феноменов жизни, сколько идеи этих феноменов, праидеи акта творения.



Дорожка в небо

Презентация подготовлена Е. Князевой
на основании материала Е. Медковой
Журнал «Искусство» № 2/2012

В оформлении статьи использованы
картины
художника Юрия Лисовского