

КУЛЬТУРА ПЕРВОБЫТНОГО ОБЩЕСТВА

Первобытная эпоха была самым длительным периодом в истории человечества. А для некоторых народов продолжается и по сей день. Познать первобытную культуру нам помогают три науки: археология (на основании материальных остатков деятельности человека), этнография (на основе бытовых и культурных особенностей народов мира, традиционного искусства) и Лингвистика (на основе особенностей языка, фольклора, мифов и легенд).



Изучая традиционное искусство, мы можем представить, понять жизнь первобытного человека. Большой интерес представляет современная культура племен Африки, Австралии и Океании, различные виды их художественной деятельности.

ПЕРИОДИЗАЦИЯ ПЕРВОБЫТНОЙ КУЛЬТУРЫ

*«Первым оружием людей были руки, ногти и зубы, Камни, а также лесных деревьев обломки и сучья...
Силы железа потом и меди были открыты.
Но применение меди скорей, чем железа, узнали.»
римский поэт и философ I в. до н. э. Лукреций*

Самый длительный период истории человечества и его культуры — **каменный век (40—4 тыс. лет до н. э.)-**

В нем различают три этапа: **палеолит** (40—12 тыс. лет до н. э.),
мезолит (12—8 тыс. лет до н. э.)
и **неолит** (10—4 тыс. лет до н. э.).

В эпоху неолита медь постепенно вытесняет камень, на смену меди приходит более твердая и прочная бронза (сплав меди с оловом), а затем и железо, намного превосходящее по прочности бронзу.

Эпохи бронзы и железа у различных народов начинались в разное время (3—1 тыс. лет до н. э.).

РЕЛИГИОЗНЫЕ ПРЕДСТАВЛЕНИЯ ДРЕВНЕГО ЧЕЛОВЕКА



Жизнь древних людей была неотделима от природы. Люди считали, что в природе всё взаимосвязано.

ТОТЕМИЗМ – вера в сверхъестественную связь между группой людей и группой материальных вещей.

В качестве тотемов чаще всего выступали животные, реже – растения или предметы.

Люди сочиняли рассказы о тотемных животных. Так родились первые **мифы**.

С тотемической мифологией тесно связаны **обряды**.

Что же представляло собой искусство на заре человечества?

Первоначально оно носило синкретический характер, то есть в нем не выделялись и не различались его основные виды: изобразительное искусство, театр, музыка и танец.

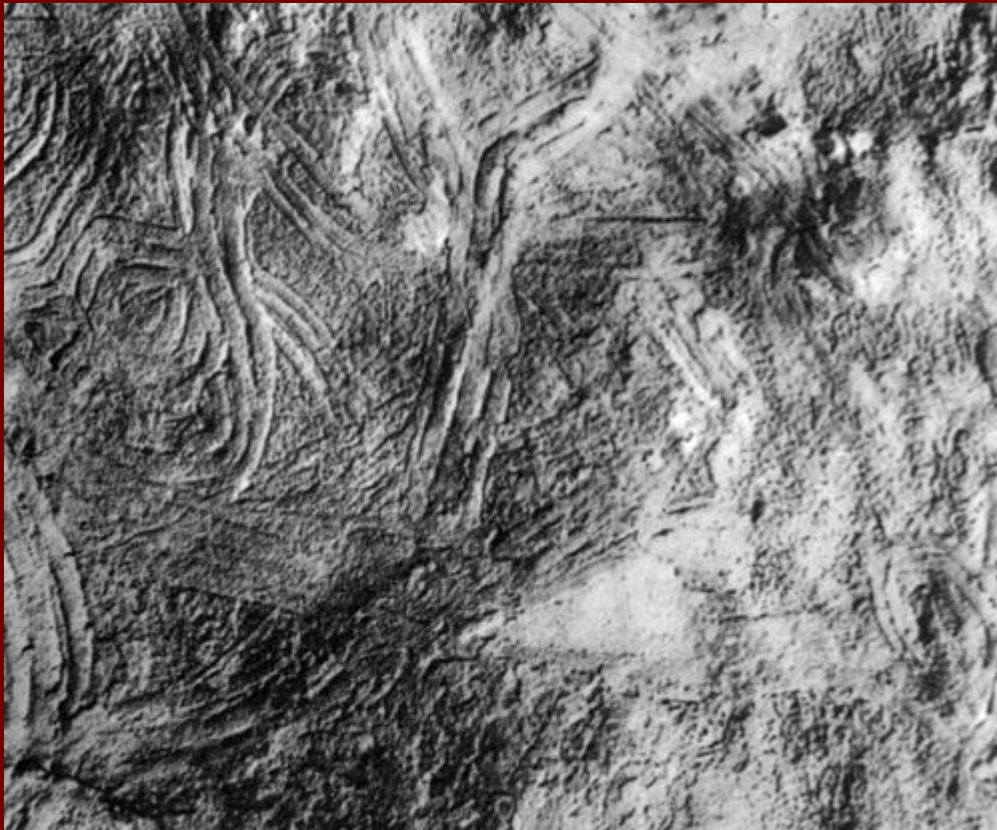
Главной причиной такой синкретичности искусства была его тесная связь с религиозными верованиями и особенностями трудовой деятельности первобытного человека.



Памятники первобытной культуры, сохранившиеся до наших дней, представлены главным образом произведениями изобразительного искусства.

НАСКАЛЬНАЯ ЖИВОПИСЬ

По состоянию на 1994 г. в Европе известно более 300 пещер, гротов или навесов с изображениями бесспорно относящимися к эпохе верхнего палеолита. Из них в России - 2.



Какими инструментами пользовался человек, чтобы запечатлеть увиденное?

Первые рисунки, вероятно, были выполнены самым примитивным способом — пальцами, ветками или костями по мягкой глине. На стенах пещер проводились прямые и волнистые параллельные линии, так называемые **«макароны»**.

Самый древний вид петроглифов «макароны».

К древнейшим изображениям следует также отнести и оттиски человеческой руки с широко расставленными пальцами, обведенные контуром.



ПЕЩЕРА РУК. АРГЕНТИНА.

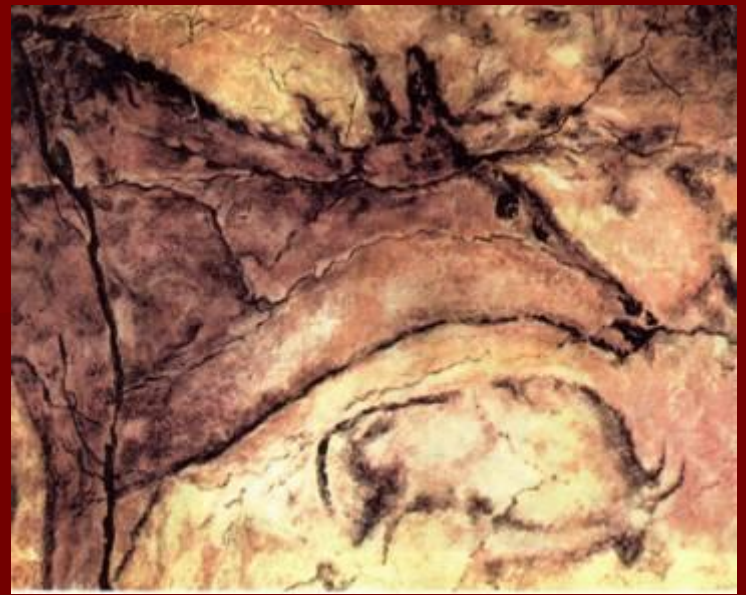
В Пещере рук стена сплошь покрыта такими контурами. Считается, что их оставили древние охотники между 9 000 и 7 000 годами до н.э.

Отпечатки рук имеют значение личного клейма. Краску скорее всего выдували сквозь полые стебли растений.

ПЕЩЕРА АЛЬТАМИРА

ИСПАНИЯ. Палеолит.

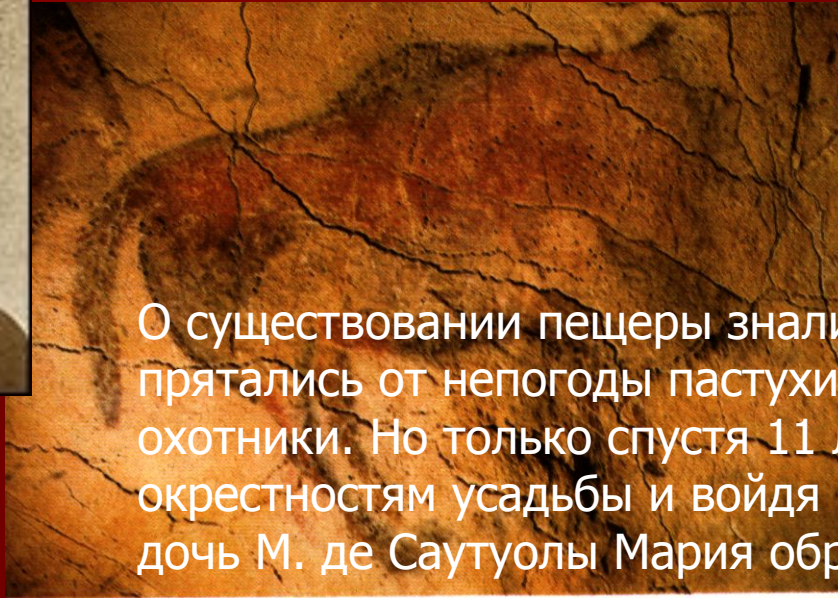
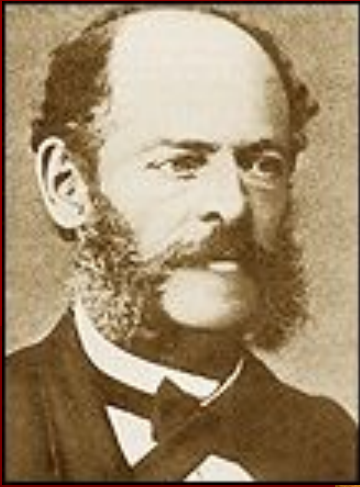
Настоящей сенсацией стали находки испанского адвоката и археолога-любителя Марселино Саутуолы в 1875 г. в пещере близ деревни Альтамира (Испания). Двадцать пять цветных изображений бизонов в натуральную величину украшали стены пещеры. Некоторые животные лежали на земле, другие спокойно щипали траву, третьи, падая от стрелы охотника, корчились в муках.



Бизон и лань.

Рисунок глиной и углем





О существовании пещеры знали все в этой округе, здесь прятались от непогоды пастухи и устраивали привал охотники. Но только спустя 11 лет, в 1879 г., гуляя по окрестностям усадьбы и войдя в пещеру, девятилетняя дочь М. де Саутуолы Мария обратила внимание своего отца на трудно различимые в темноте пещеры странные изображения на потолке одного из ее "залов". "Смотри, папа, быки", - сказала девочка. С этого дня начались длительные злоключения Марселино де Саутуолы. Саутуолу обвинили в умышленной фальсификации, в том, что эти росписи были сделаны одним из его друзей - художником, гостившим в его замке. Только почти через 15 лет после смерти М. Де Саутуолы его оппоненты, вынуждены были публично признать свою неправоту и согласиться с тем, что живопись Альтамиры относится к эпохе палеолита



Особенности живописи палеолита

- Изображения очень реалистичны, точны в деталях.
- Передаётся динамика движения.
 - в живописи палеолита почти нет рыб, змей, птиц, насекомых и растений. Зато преобладают крупные животные. Не часто встречаются и изображения человека.
 - в рисунках не соблюдены пропорции между величиной отдельных животных. Мамонты и бизоны изображались той же величины, что и горные козлы, и львы.
 - использование широкой палитры красок
 - Характерной особенностью первобытного изобразительного искусства была передача глубины пространства. Некоторые изображения перспективны!!!



ПЕЩЕРА ЛЯСКО

ФРАНЦИЯ, Верхний палеолит

ИСТОРИЯ ОТКРЫТИЯ

12 сентября 1940 года четверо ребят из французской деревни Мартиньяк гуляли со своей собакой. Заметив лисью нору, они принялись её раскапывать и обнаружили вход в пещеру.

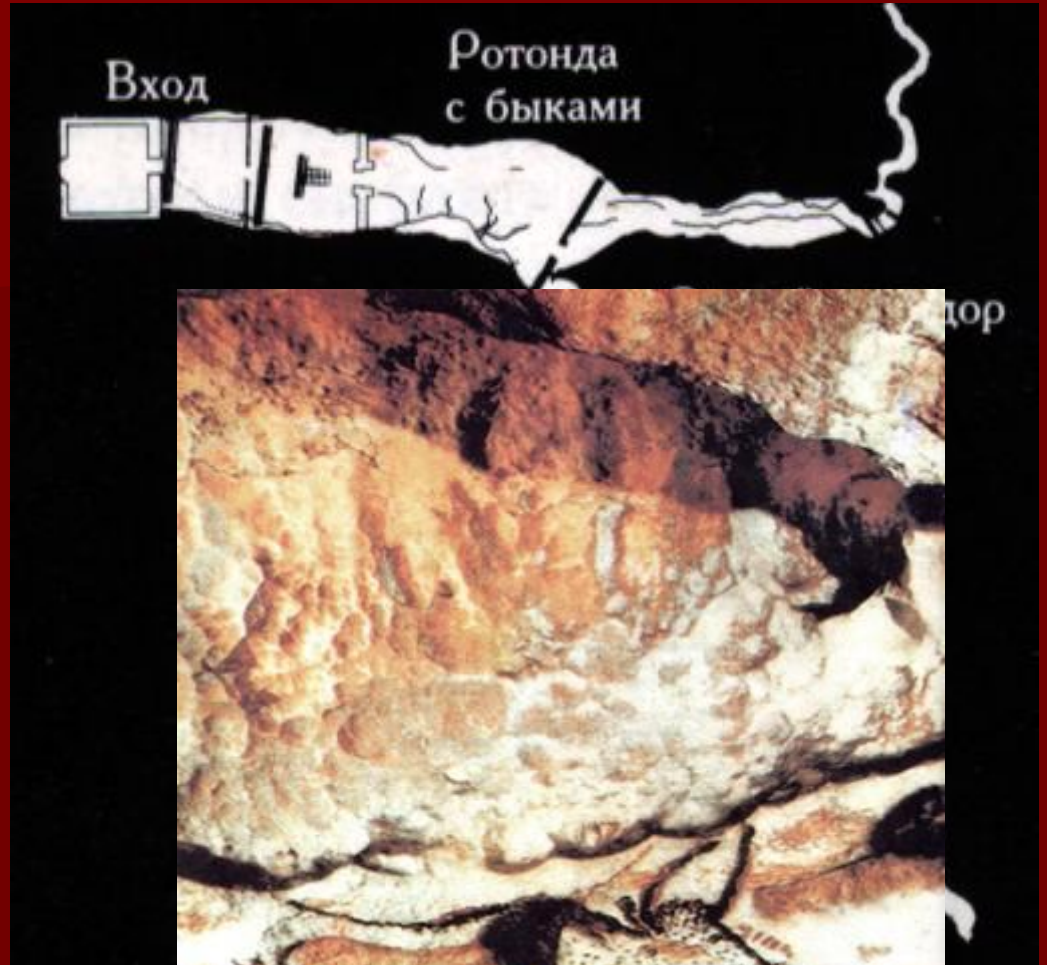


На фото – школьники Равида и Марсаль с преподавателем Леоном Равалем и учёным аббатом Брейлем.

Ротонда с быками

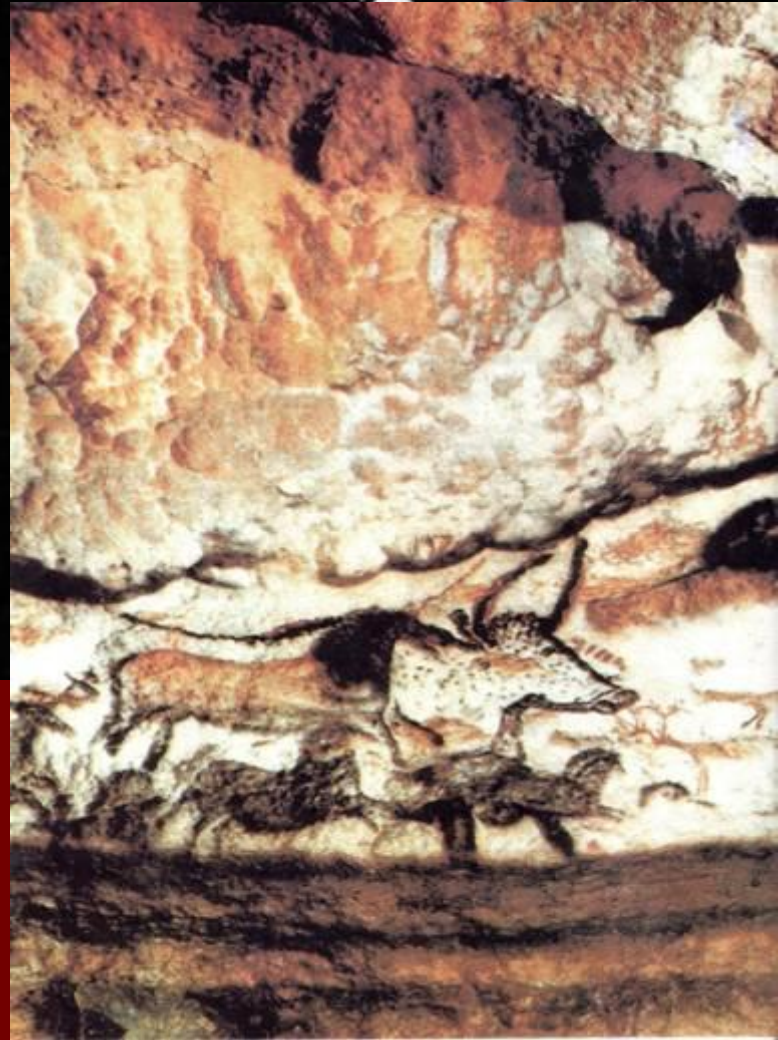


Пещера Ляско была открыта для осмотра в 1948 году. Известность чуть не погубила пещеру. Ежедневное присутствие нескольких сотен туристов (а летом это число достигало 2 тысячи человек в день) нарушилась экология пещеры - в ней появились микроорганизмы - и росписи стали покрываться зеленью. Пещера была закрыта, законсервирована и вскоре её копия была воссоздана в другом месте. Любой из нас может увидеть пещеру Ляско-2.



Ротонда с быками

Самое просторное верхнее помещение пещеры. Рисунки на стенах изображают купных рогатых животных: быков, антилоп Гну.



КОЛОДЕЦ



Эта сцена изображена на стене на дне колодезного ствола. Рядом с упавшим человеком нарисовано раненное большое копытное животное (бизон) с вываливающимися внутренностями. Изображения человека в эту эпоху единичны.

ПЕЩЕРА ПЕШЬ-МЕРЛЬ. ФРАНЦИЯ



В пещере Пешь-Мерль на отдельной стене длиной 4 метра рисунки нанесены в технике трафарета, по которому распылялась жидкая краска.

В живописи и графике
мезолита и неолита

преобладают **схематические многофигурные композиции**, запечатлевшие сцены охоты, военные эпизоды, культовые церемонии.

Изображения, сопровождавшие устные рассказы, приобретают более **условный характер**, а правдоподобие отходит на второй план. Среди них особенно **много контурных рисунков** внутренняя часть которых закрашена красками, а иногда покрыта **штриховкой**. Фигуры животных и человека невелики по размеру. Одна из интереснейших композиций того времени — «Сражающиеся лучники».



КАПОВА ПЕЩЕРА. РОССИЯ.

Верхний палеолит.

Как и во многих других подобных случаях, сама пещера известна очень давно. В 1760 г. она была уже описана в одном из историко-географических сочинений о Приуралье. С пещерой связано много местных преданий и легенд, отмеченных В.И.Далем.

Внимание археологов было привлечено к ней только после 1959 г., когда зоолог А.В. Рюмин обнаружил на стенах пещеры палеолитические изображения. Среди них хорошо распознаются мамонты, носорог, бизон и лошади.



Горы ДРАКЕНСБЕРГ,
ЮЖНО АФРИКАНСКАЯ РЕСПУБЛИКА



Роспись изображает редкие сцены рыбной ловли.

ПЕЩЕРА НЬО. ФРАНЦИЯ. Верхний палеолит.

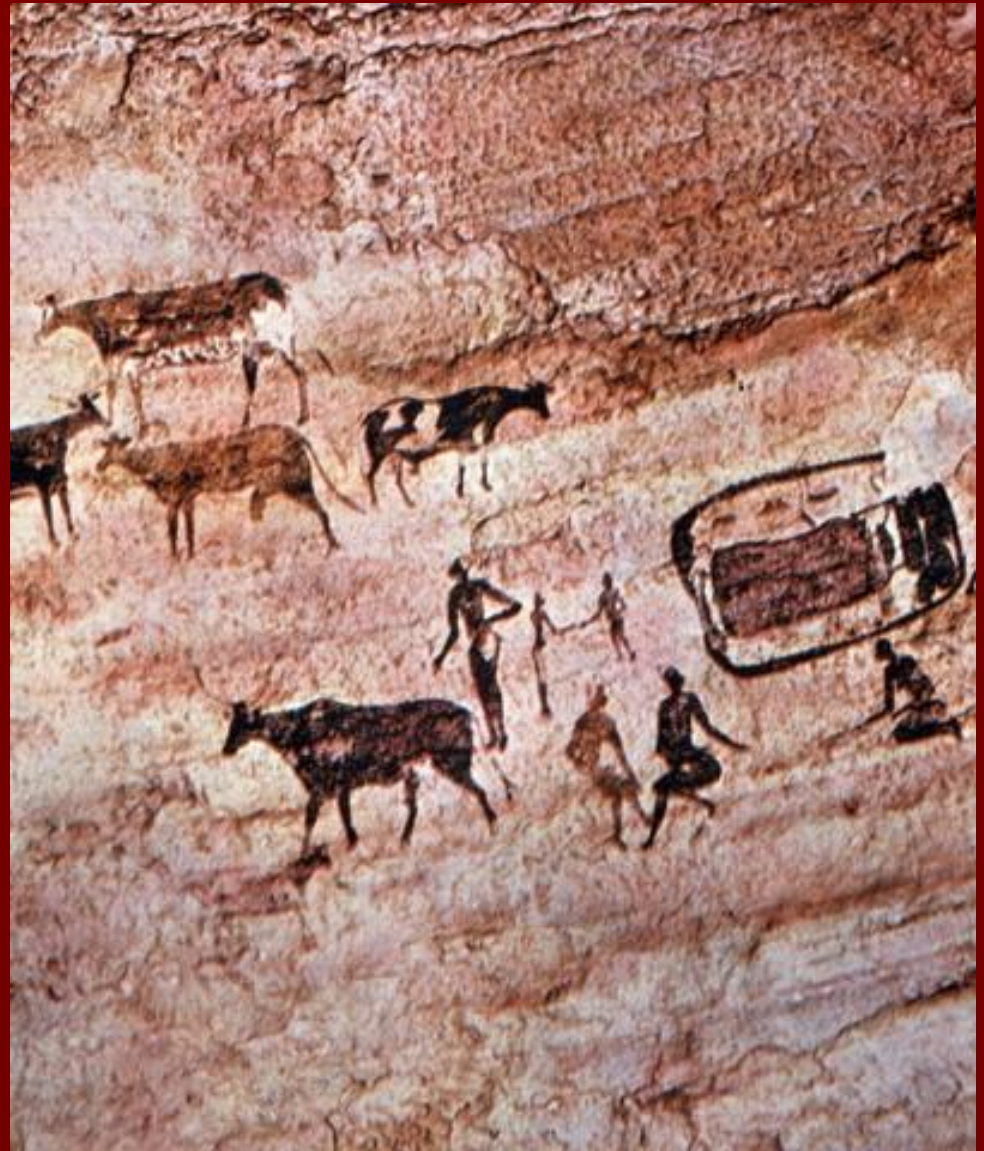


Рисунок углём

ПЕЩЕРА ШОВЕ. ФРАНЦИЯ.

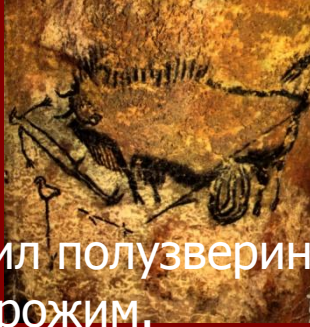
Верхний палеолит.

одна из самых громких и самых последних сенсаций не только археологических, но общекультурных. Пещеру открыли 18 декабря 1994 г. три спелеолога Жан-Мари Шове, Эльет Брюнель Дешамс и Кристиан Хиллэйр.

Подробное исследование пещеры займет не один десяток лет. Однако уже сейчас можно сказать, что в пещере четыре больших "зала", в которых около или более 300 изображений. Живопись прекрасно сохранилась. **На сегодняшний день это – одна из самых ранних на Земле образцов живописи (около 32 тыс. лет).** Уже первые наблюдения очень существенно пошатнули устоявшиеся представления об искусстве эпохи верхнего палеолита и отодвинули его начало почти на 5 тысячелетий в глубину.



ПЕРВЫЕ РИСУНКИ



Пусть предок жизнью жил полузвериной,
Но мы его наследьем дорожим.
Он не умел слепить горшок из глины,
Боялся духов, выдуманных им.

Но до сих пор в его глухой пещере
Толпой теней стремительно живой
Летят по стенам яростные звери,
Свирепые противники его.

Глаз мамонта испуганно косится,
Бежит олень, погоней окрылён.
Упал, и, умирая, шевелится,
И кровь глотает раненный бизон.

Охотники бесшумно шли по следу,
И громким криком открывали бой,
И закрепляли трудную победу
Рисунком лёгким, тонкою резьбой.

Валентин Берестов



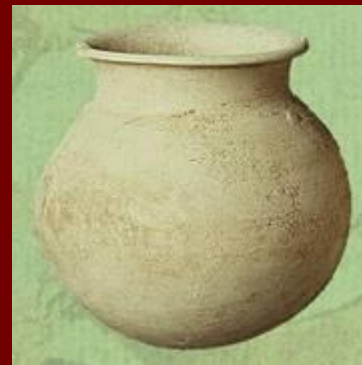
КЕРАМИКА И ОРНАМЕНТ

Особая область первобытного искусства – орнамент.

В эпоху **палеолита** появляется орнамент в виде параллельных волнистых линий, зубцов, спиралей, которым покрывали орудия.

На **керамике** орнамент появляется в эпоху **неолита** вместе с возникновением гончарного дела. Создавая орнамент по образцам природы, человек стремился к постижению природных знаков.

Расписной сосуд. Поздний БРОНЗОВЫЙ ВЕК. Санкт-Петербург. Эрмитаж





Современная живопись австралийских аборигенов