

Кондратий Федорович Рылеев



(1795 — 1826)

Кондратий Федорович Рылеев



*Поэт, декабрист, член
Северного общества,
один из руководителей
восстания 14 декабря 1825.
Создатель альманаха
"Полярная звезда".*

Воспитание и образование

- Родился 18 сентября в имении Батово Петербургской губернии в семье армейского офицера, небогатого помещика.
- Получил образование **в Кадетском корпусе (1801 — 1814) в Петербурге**, выпущен прапорщиком в артиллерию и направлен в армию, находившуюся в заграничном походе. Пребывание в Германии, в Швейцарии и особенно во Франции не прошло бесследно для молодого офицера. **«Грандиозный пример обаяния Наполеона на массы внушил ему мысль, что и его личность сможет влиять так же сильно на окружающих; он видел разницу между просвещенным западом и своей бедной родиной; он привык задумываться об историческом ходе развития общества, и в нем, еще незаметно для него самого, начинало прозябать революционное семя.»**

- Победа над Наполеоном побудила его взяться за перо, появились *оды: "Любовь к Отчизне" (1813), "Князю Смоленскому" (1814).*
- С 1817, переведенный в Россию, Рылеев служил *в Воронежской губернии.* Как и другие передовые офицеры, он *тяготился аракчеевскими порядками в армии,* поэтому в 1818 ушел *в отставку* и переехал *в Петербург (1820).*



Петербург. Северное тайное общество

- В Петербурге К. Рылеев сблизился со столичными литераторами, стал членом "Вольного общества любителей российской словесности". Особое место в творчестве поэта занимает поэтический цикл "Думы" (1821 — 1823), целью которых было "напоминать юношеству о подвигах предков, знакомить его со светлейшими эпохами народной истории...".



Романтическая направленность поэзии Рылеева

- **«Любовь к общественному благу» - основной импульс декабристской поэзии. Жизнь – подвиг, жертвоприношение себя на алтарь свободы.**
- **Рылеев презирает в своем поколении равнодушие к «бедствиям отчизны», к «угнетенной свободе человека».**
- **Все высокое, прекрасное для поэта связано с движением: «кипящая душа», «бурный мятеж»**
...

- Расширение художественного времени и социального пространства в стихотворении «Я ль буду в роковое время...»(1824 г.) дает возможность романтическому герою от оппозиции обществу перейти *к вере*, рождает *надежду* на справедливый ход времени, спасает от отчаяния.
- (Эти направления в поэзии Рылеева окажутся близки А.С. Пушкину)

В 1823 он был принят в члены Северного тайного общества, вскоре став одним из его руководителей. В дни перед восстанием проявил исключительную энергию, став душой предстоящего переворота, настаивал на необходимости решительных действий. В 1825 написал поэму "Войнаровский", содержащую пропаганду политических идей декабристов; в ней выражено кредо Рылеева: "Я не поэт, а гражданин". В этом же году им написана историческая поэма "Наливайко", политическая элегия "Гражданин".



Попытка государственного переворота

- 14-е декабря 1825 года, день, когда называли Павловичу, был назначен для Рылеева. Митрополиты **явились** на Сенатском Избранный в "Сенат". Рылеев недолго "увидел безначальными судьям, и мрачно **вооруженного** погруженный в **арестован и о** государь. Оттуда **заключен в ка** произвел, по-видимому разрешил ему пособие. Рылеевы вызывали в Сенат. **Показания Ры** **спокойствие** своими показаниями товарищей за и обстоятельства **"дух времени устоять"**.



о
астности,
не
солдат.
цадь.
а,
своим
спех
а,

сам
н был
оя он
то он
денежное
, часто
ставок.
о и
арался
к
ешивать
, что
нии были

- Р...
на...
л...
на...
пр...
де...
он...
пл...
ра...
ра...
пр...
средств...
возбуж...
начальн...
во врем...



ов:

"умышлял
ю оного



и

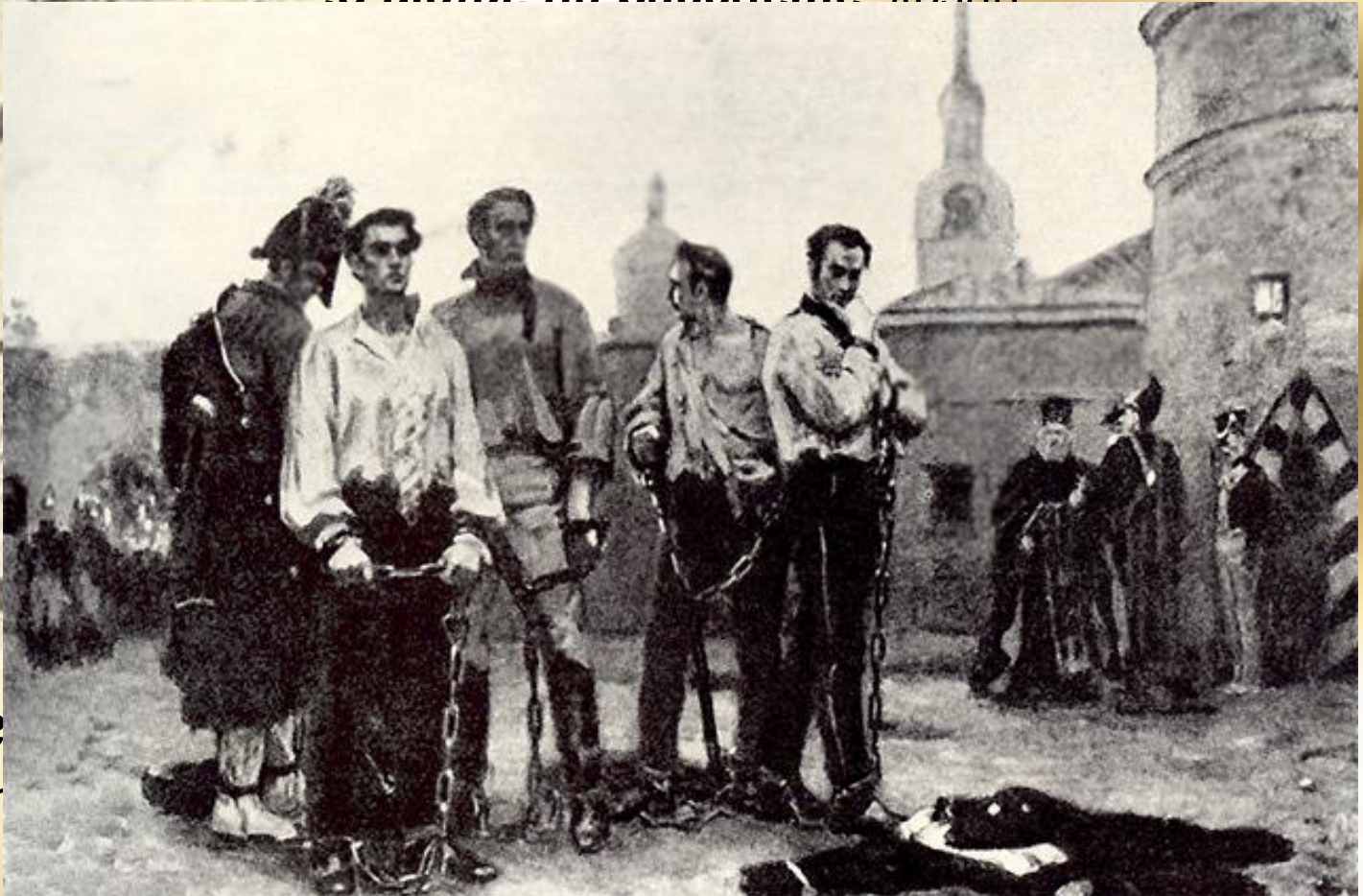
т

д



Александр
Борисов
Лаврентий
Александр

Борисов написал жене письмо, полное
любви и благодарного чувства за то
что она дарила в течение всей их
жизни. 20 июля на рассвете казнь



...у камен
взяли друг
в точност



*Среди наших гражданских поэтов
Рылеву принадлежит первое
место.*

*Нравственная чистота "Рыцаря
Полярной Звезды", обаяние,
которое он производил на
окружающих, глубокая
гражданская скорбь, жажда
борьбы делают его одной из самых
привлекательных, светлых
личностей нашей культурной
истории.*

*"Я не поэт, а гражданин"-
говорил о себе Рылеву, но он был
и гражданином, и поэтом, и если
применить к его произведениям то
художественное мерило, которого
он сам чуждался, придется
заключить, что в нем угасло
большое художественное
дарование.*

