

Сергей Александрович Есенин

Жизнь и творчество

ЖИЗНЬ И ТВОРЧЕСТВО

ИСТОКИ

- Сергей Есенин родился в селе Константиново на Рязанщине в крестьянской семье. Воспитывался в религиозной семье деда. Окончил церковно-приходскую школу. Писать начал рано. Первые стихи - о жизни на селе, крестьянском хозяйстве, животных.



www.DesktopCollectr.com

ПОЭТ ВЕКА



- *В 1916 году вышла первая книга Есенина – «Радуница»*
- *«Гой ты, Русь моя родная,
Хаты – в ризах образа...
Не видать конца и края –
Только синь сосет глаза.»*

РОМАН ПОЭТА И ТАНЦОВЩИЦЫ

- *Сергей Есенин и Айседора Дункан 1922 г.*



Событием в жизни Есенина явилась встреча с американской танцовщицей Айседорой Дункан (осень 1921), которая через полгода стала его женой. Совместное путешествие по Европе (Германия, Бельгия, Франция, Италия) и Америке (май 1922 — август 1923), сопровождавшееся шумными скандалами, эпатажными выходками Есенина, обнажило их «взаимонепонимание», усугублявшееся и буквальным отсутствием общего языка (Есенин не владел иностранными языками, Айседора выучила несколько десятков русских слов). По возвращении в Россию они расстались.



С детства слагавший стихи (в основном в подражание А. В. Кольцову, И. С. Никитину, С. Д. Дрожжину), Есенин обретает единомышленников в "Суриковском литературно-музыкальном кружке", членом которого он становится в 1912. Печататься начинает в 1914 в московских детских журналах (дебют стихотворение "Береза").

Весной 1915 Есенин приезжает в Петроград, где знакомится с А. А. Блоком, С. М. Городецким, А. М. Ремизовым, Н. С. Гумилевым и др., сближается с Н. А. Клюевым, оказавшим на него значительное влияние. Их совместные выступления со стихами и частушками, стилизованными под "крестьянскую", "народную" манеру (Есенин являлся публике златокудрым молодцем в расшитой рубашке и сафьяновых сапожках), имели большой успех.



Есенин - санитар поезда В первой половине 1916 г. Есенин призывается в армию, но благодаря хлопотам друзей получает назначение ("с высочайшего соизволения") санитаром в Царскосельский военно-санитарный поезд N 143 Ее Императорского Величества Государыни Императрицы Александры Федоровны, что позволяет ему беспрепятственно посещать литературные салоны, бывать на приемах у меценатов, выступать на концертах.

На одном из концертов в лазарете, к которому он был прикомандирован (здесь же несли службу сестер милосердия императрица и царевны), происходит его встреча с царской семьей. Тогда же вместе с Н. Клюевым они выступают, одетые в древнерусские костюмы, сшитые по эскизам В. Васнецова, на вечерах "Общества возрождения художественной Руси" при Феодоровском городке в Царском Селе, а также приглашаются в Москве к великой княгине Елизавете.

**«РОДИЛСЯ Я С ПЕСНЯМИ В ТРАВНОМ ОДЕЯЛЕ,
ЗОРИ МЕНЯ ВЕШНИЕ В РАДУГУ СВИВАЛИ.»**



- **Родители Сергея Есенина –
Александр Никитич и Татьяна
Федоровна**
- **Дом Никиты Осиповича Есенина,
деда поэта, в котором родился С.А.
Есенин**

СЕРГЕЙ ЕСЕНИН

- **«...Я счастлив.**

В сонме бурь

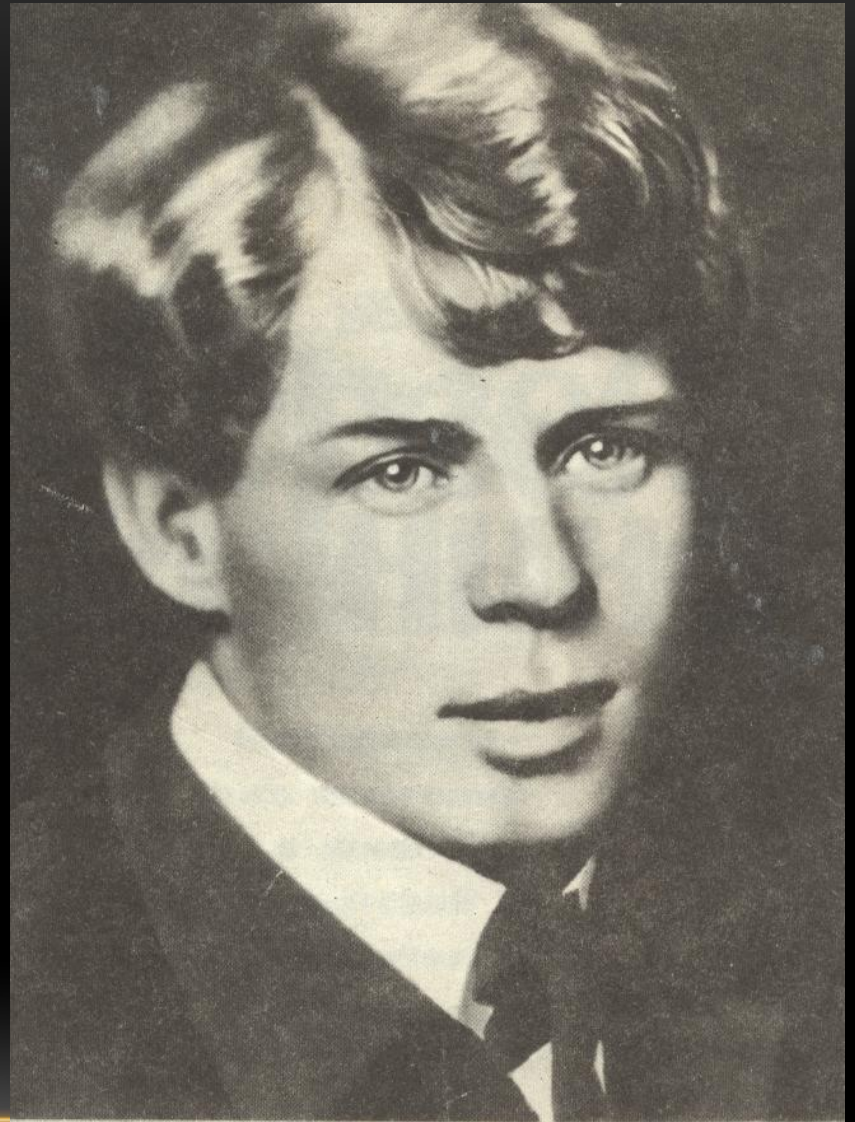
Неповторимые я


вынес

впечатленья.

Сергей

Есенин





*Предрассветное,
синее, раннее
и летающих звёзд благодать.
Загадать бы
какое желание,
Да не знаю, чего пожелать.*

Сергей Есенин.

Коммуной вздыбленная Русь

- *«Небо – как колокол,
Месяц – язык,
Мать моя – родина,
Я – большевик».*



Есенин выступает на открытии памятника поэту Алексею Кольцову в Москве 1918 г.

ТРАГИЧЕСКИЙ ФИНАЛ

- *В очередной раз пытается начать семейную жизнь, но его союз с С. А. Толстой (внучкой Л. Н. Толстого) не был счастливым. В конце ноября 1925 измученный скитальчеством и бивуачным бытом поэт попадает в психоневрологическую клинику.*
- *Одним из последних его произведений стала поэма «Черный человек» («Друг мой, друг мой, Я очень и очень болен...»), в которой прошедшая жизнь предстаёт частью ночного кошмара.*



- *Прервав курс лечения, 23 декабря Есенин поехал в Ленинград, где в ночь на 28 декабря в состоянии глубокой душевной депрессии в гостинице «Англетер» покончил с собой.*