



История кинематографа

- Материалы к уроку изобразительного искусства в 9 классе по программе Б. Неменского

И. В. Болдырев



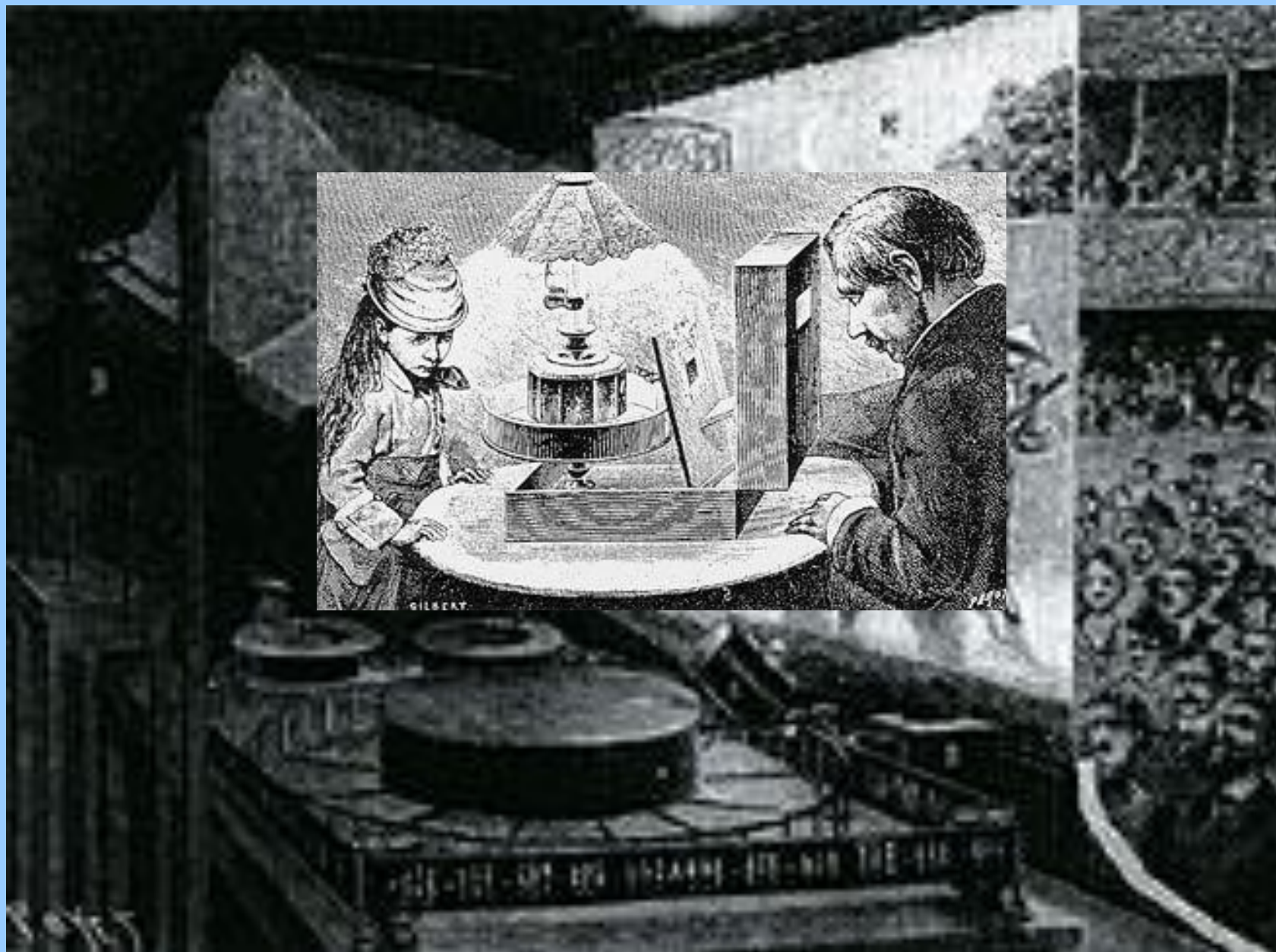
Первая гибкая
светочувствительная
негорючая плёнка была
изобретена русским
фотографом
И. В. Болдыревым
(1878—1881),

Эмиль Рейно



Создал проектор
под названием
«Оптический театр»

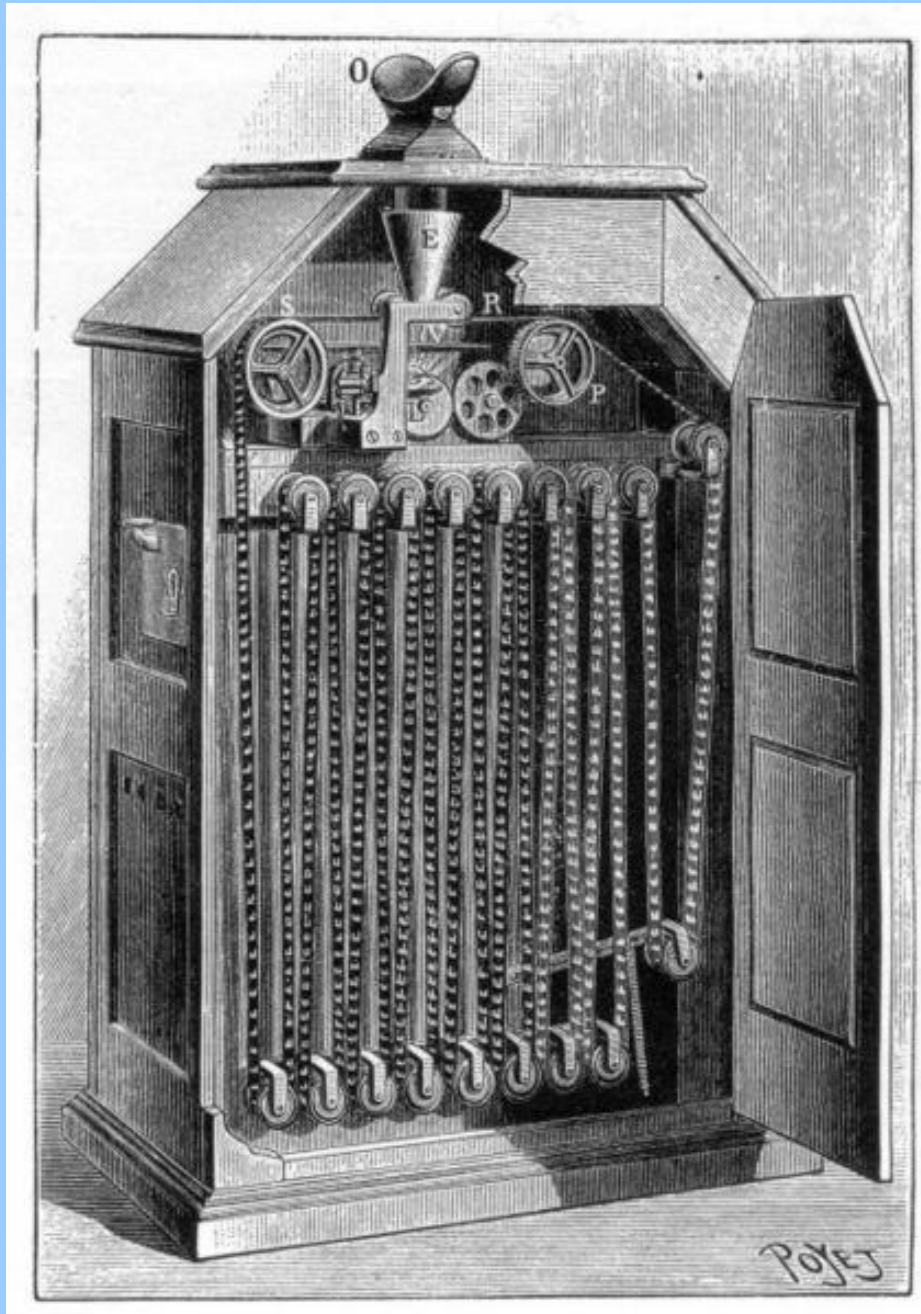
«Оптический театр»

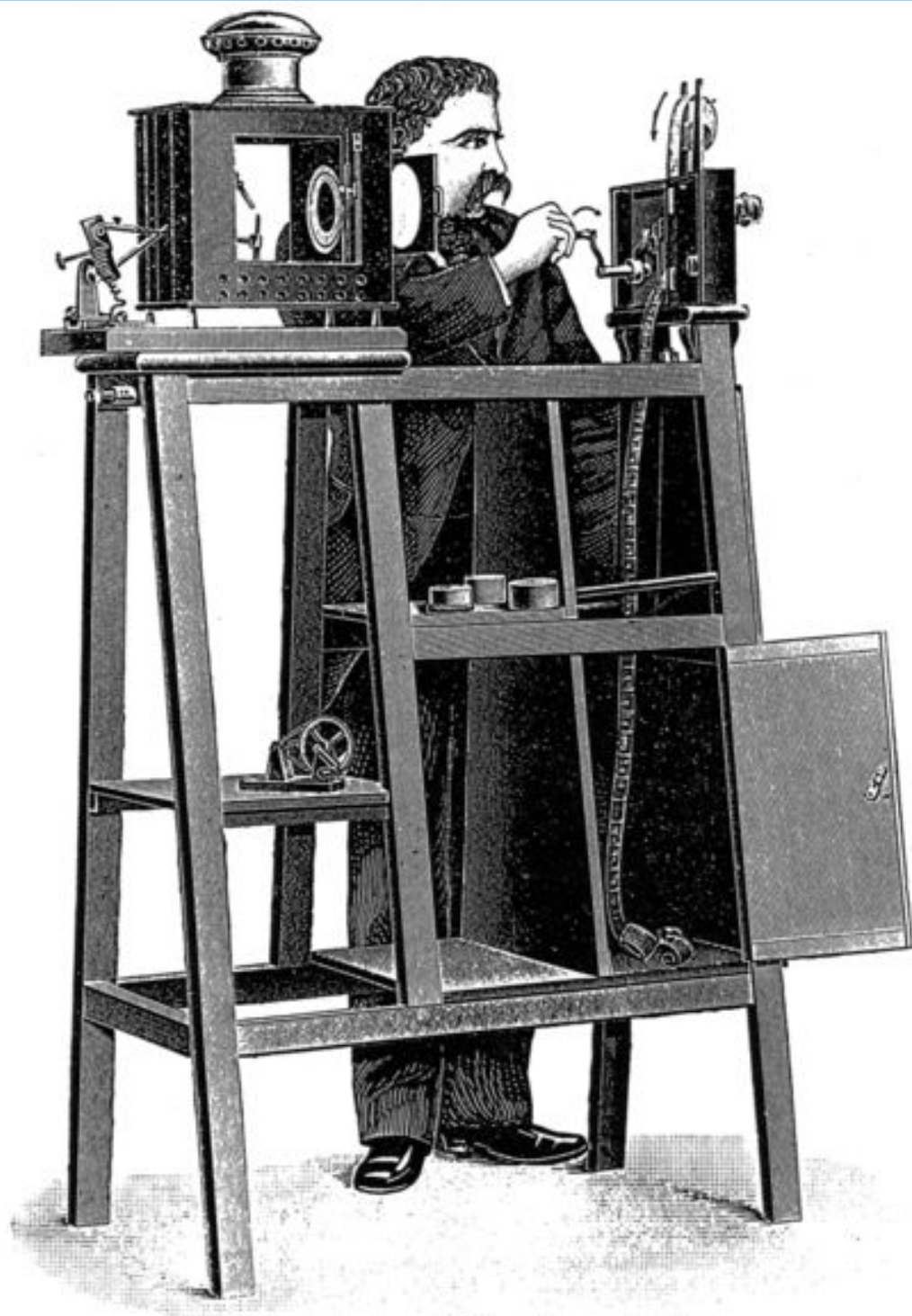


И.А.Тимченко



«кинетоскоп» Эдисона





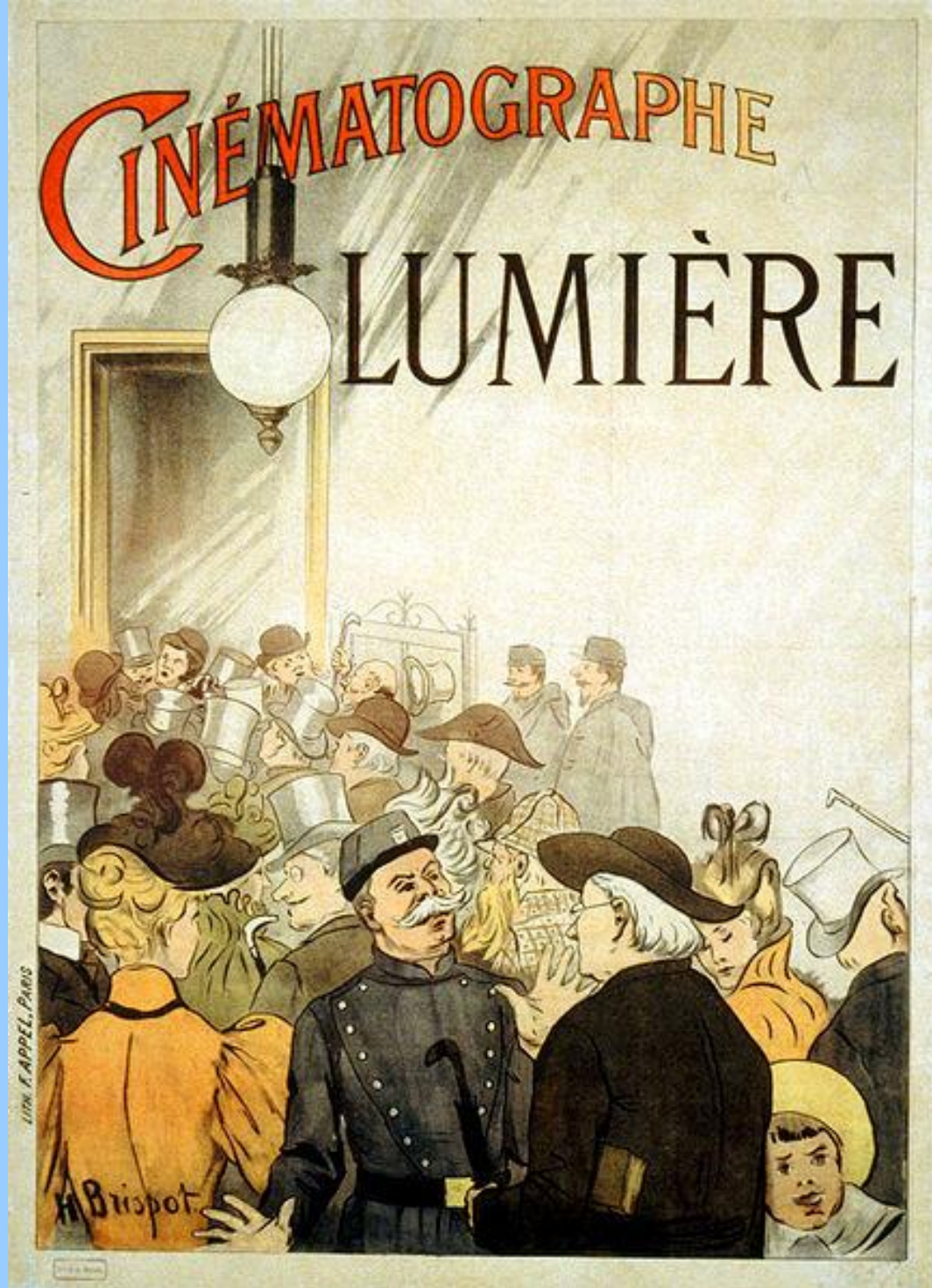
Le cinématographe Lumière: projection.

Люмьер

Кинематограф
Братьев Люмьер

Братья Люмьер (Огюст слева, Луи справа)

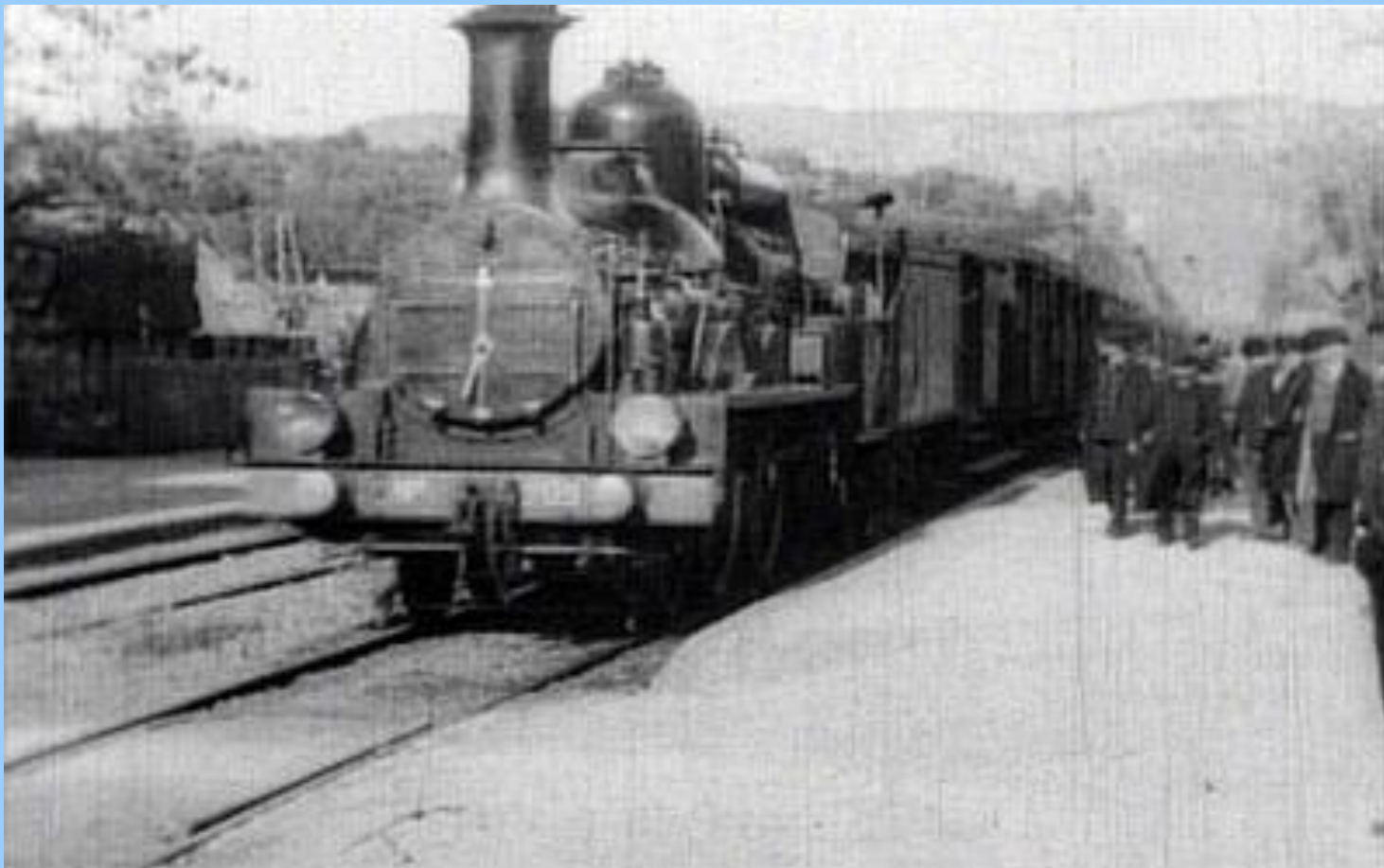




Братьев Люмьер

Афиша
синематографа
Братьев Люмьер

Кадры из фильма «Прибытие поезда на вокзал Ла-Сиоты»



что вот-вот он ринется во тьму, в

- «И вдруг что-то щелкает, все исчезает, и на экране является тубезо железной дорога. Он мчится стрелой прямо на вас — разрушит, превратит в обломки и в пыль этот зал и это здание, где так много вина, женщин, музыки и порока.» (Максим Горький)





Кадры из фильма «Прибытие делегатов на фотоконгресс в Лионе»

Кадр из фильма братьев Люмьер «Выход рабочих с фабрики» (1895)



«Завтрак младенца» (фр.*Repas de bébé*, 1895) — документальный короткометражный фильм; один из первых фильмов, снятых Братьями Люмьер. В фильме показано, как Огюст Люмьер и его жена кормят с ложечки младенца, сидящего между ними за столом.



«Завтрак младенца» (фр.*Repas de bébé*, 1895) — документальный короткометражный фильм; один из первых фильмов, снятых Братьями Люмьер. В фильме показано, как Огюст Люмьер и его жена кормят с ложечки младенца, сидящего между ними за столом.

«Полиный поливальщик» — первая в мире роткометражная постановочная комедия; один из первых фильмов, снятых братьями Люмьер.

Сюжет

Садовник поливает растения из шланга.



Мальчик незаметно для садовника наступает на шланг и вода перестаёт течь. Садовник удивлённо заглядывает в наконечник, мальчик освобождает шланг и вода под давлением ударяет садовнику в лицо. Он роняет шланг и бросается за хулиганом.

«Полиный поливальщик» — первая в мире роткометражная постановочная комедия; один из первых фильмов, снятых братьями Люмьер.

Сюжет

Садовник поливает растения из шланга. Мальчик незаметно для садовника наступает на шланг и вода перестаёт течь. Садовник удивлённо заглядывает в наконечник, мальчик освобождает шланг и вода под давлением ударяет садовнику в лицо. Он роняет шланг и бросается за хулиганом.

Кадры из фильма «Казнь Марии Шотландской» (1895)



Фильм иллюстрирует известный исторический эпизод казни Марии Стюарт по приказу королевы Елизаветы Английской 1587 г

Сюжет 11-секундного фильма укладывается всего в несколько движений: Мария подходит к плахе, вокруг которой стоят стражники и дворяне, кладёт на неё голову; палач размахивается и наносит удар топором, а затем поднимает и показывает отрубленную голову.

Фильм снят в августе 1895 года.

Фильм снят одним общим планом, однако с использованием стоп-кадра:: перед ударом топором камеру остановили, актёра Роберта Томаэ, игравшего Марию, заменили манекеном, которому палач и отрубил голову после запуска камеры. Судя по всему, это один из самых ранних примеров сознательного применения стоп-кадра и/или монтажа при киносъёмке одного эпизода.

Фильм считается первым в истории постановочным фильмом, снятым с привлечением профессиональных актёров.

Фильм производил сильное впечатление на зрителей, некоторые из которых под влиянием увиденного искренне полагали, что ради его съёмки была по-настоящему обезглавлена женщина.

Чарльз Спенсер Чаплин

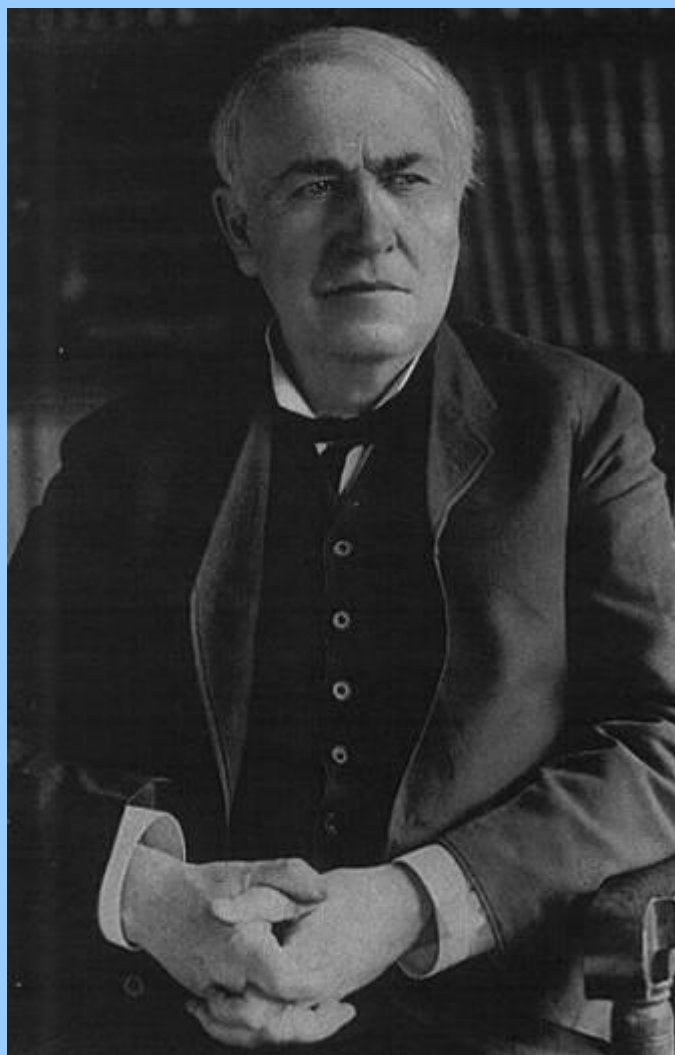


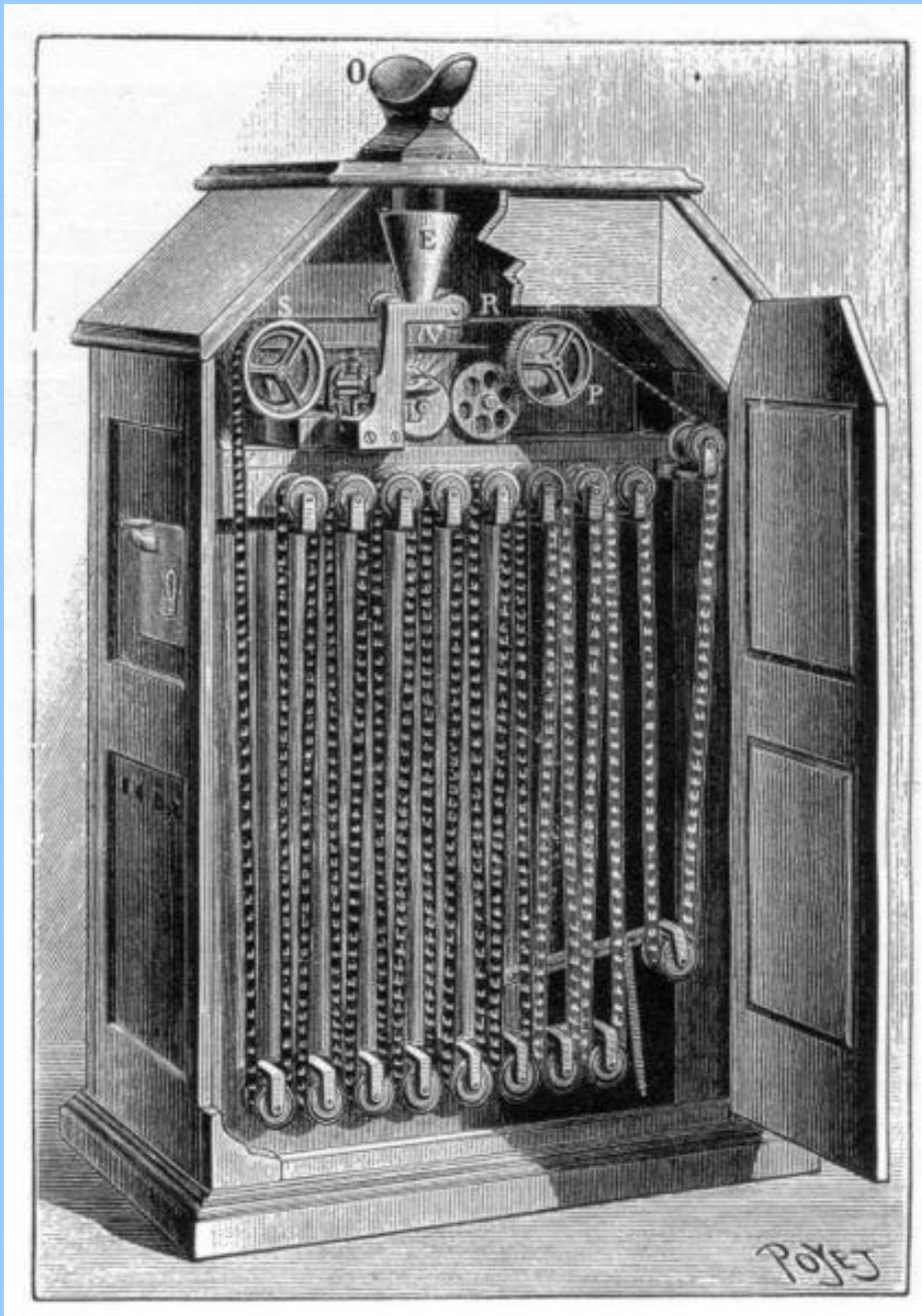
Озерянская икона Божией Матери



- Главная святыня города Харькова и его покровительница. Икона почитается не только жителями Харькова, но и всем окрестным населением. Считается покровительницей охотников и рыбаков. Икона почитается чудотворной.

Томас Алва Эдисон





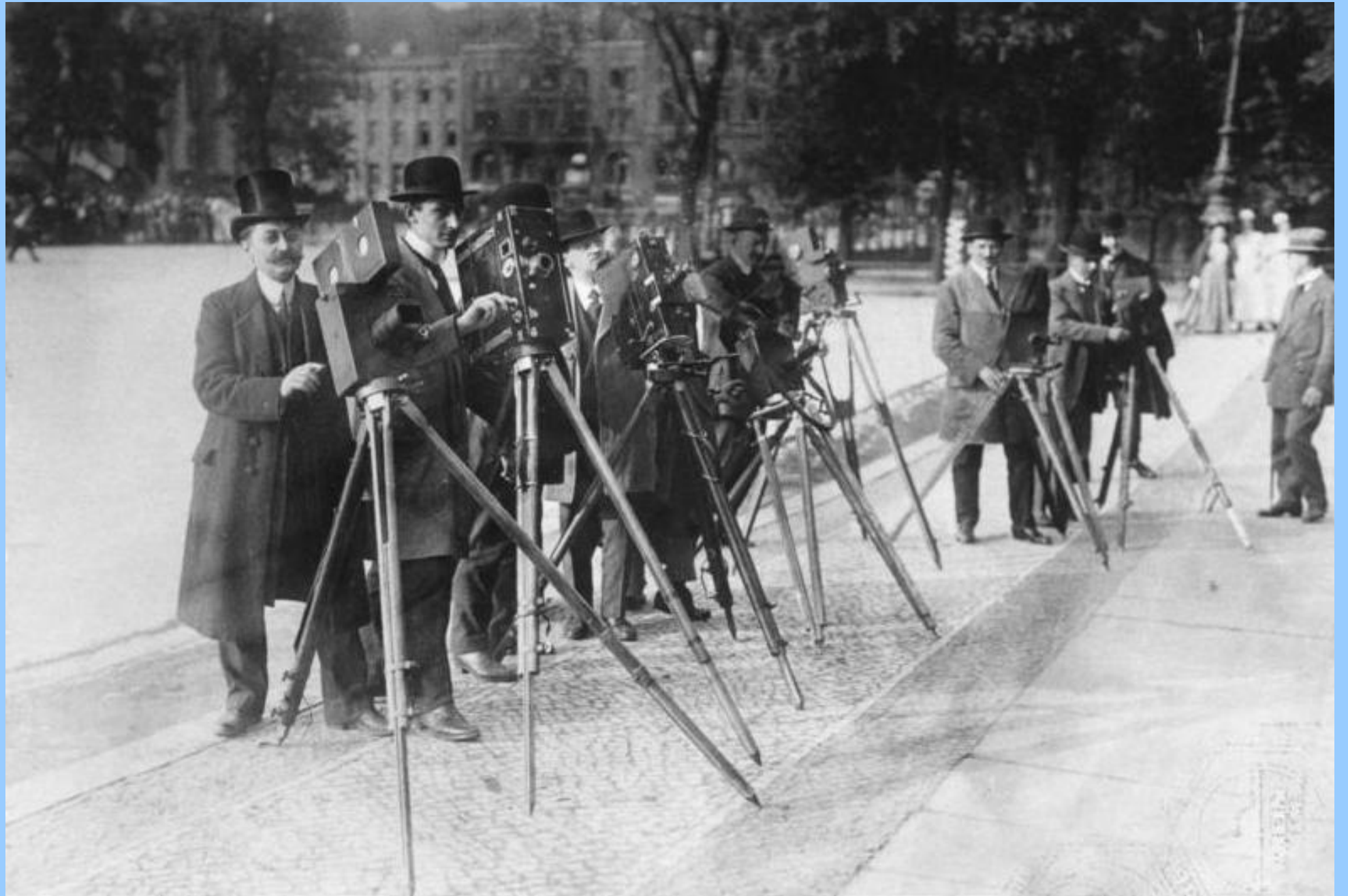
Кинетоскоп Эдисона

- **Фонограф** (от греч. — звук писать), первый прибор для записи и воспроизведения звука. Изобретён Томасом Альва Эдисоном представлен 21 ноября 1877 года. Звук записывается на носителе в форме дорожки, глубина которой пропорциональна громкости звука. Звуковая дорожка фонографа размещается по цилиндрической спирали на сменном вращающемся барабане.



При воспроизведении игла, двигаясь по канавке, передаёт колебания на упругую мембрану, которая излучает звук. Изобретение стало поразительным событием того времени; дальнейшим развитием фонографа стали граммофон и патефон.

Изобретение	ГОД
Электрический счётчик голосов на выборах	1868
Тиккер	1869
Угольная мембрана	1870
Телеграф	1873
Мимеограф	1876
Фонограф	1877
Угольный микрофон	1877
Лампа накаливания с угольной нитью	1879
Квадруплексный (четырёхсторонний) Магнитный сепаратор железной руды	1880
Кинетоскоп	1889
Электрический стул	1890
Железно никелевый аккумулятор	1908





Автор презентации
Филянова Татьяна
Александровна
учитель
изобразительного
искусства и школьный
библиотекарь МОБУ
«СОШ № 47»