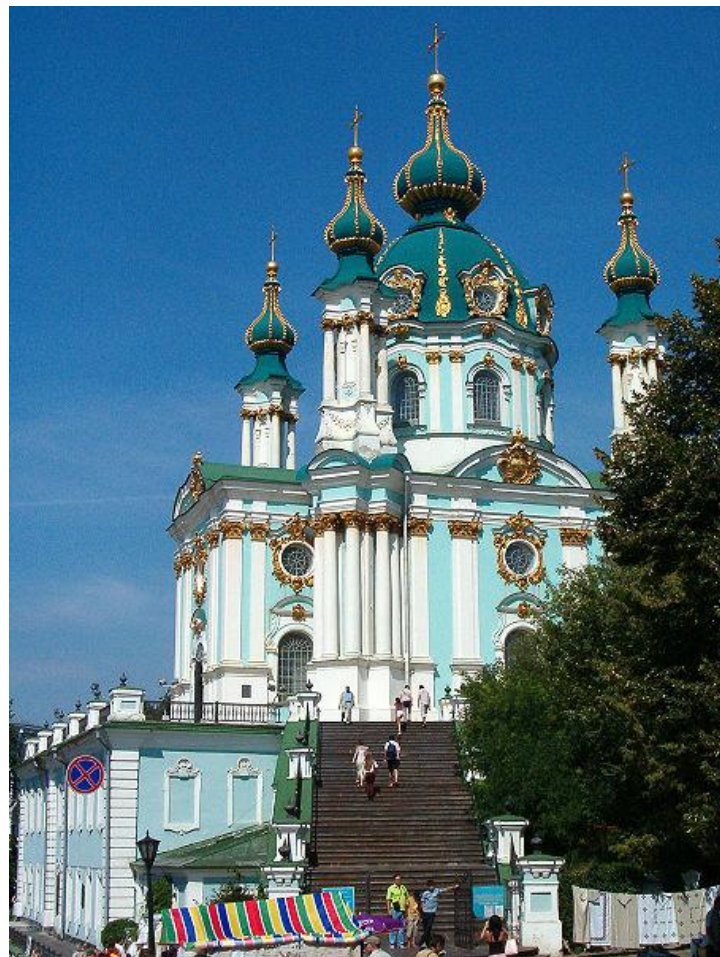


# МОСКОВСКОЕ УЗОРЧЬЕ (МОСКОВСКОЕ БАРОККО)

Автор учитель МХК МОУ «СОШ № 20»  
г.Ухта РК Страхова Нина Павлиновна  
для урока МХК 11класс

РУССКОЕ ИЛИ ПЕТЕРБУРГСКОЕ БАРОККО И НАРЫШКИНСКИЙ СТИЛЬ  
ИЛИ МОСКОВСКОЕ БАРОККО. ОНИ ОБА ДОСТОЙНЫ ПОЧИТАНИЯ И  
УВАЖЕНИЯ.НО БОЛЬШЕ ЗНАЮТ О ПЕРВОМ, ЧЕМ О ВТОРОМ.



# МОСКОВСКОЕ БАРОККО

- ◎ 1. Особенности стиля.
- ◎ 2. Лучшие творения  
«неизвестных зодчих.
- ◎ 3. Утраченное.

# ОСОБЕННОСТИ СТИЛЯ.

- ◉ В конце XVII века наступил новый блестящий подъем русской архитектуры, обусловленный политическим и экономическим восстановлением страны, укреплением могущества русского государства и оживлением политических и культурных связей со странами Европы, Кавказом, Китаем.

Культурные связи с Европой, где в архитектуре господствовал стиль барокко, и присоединение в 1654 году Украины, где влияние барокко уже сказалось, способствовали дальнейшему развитию русского зодчества. С Украины были занесены барочные формы храмов, вновь пробудившие интерес к столпообразным шатровым и ярусным композициям периода расцвета русской архитектуры XVI века (Коломенский храм, столп "Иван Великий" и др.). Эти архитектурные формы были изгнаны патриархом Никоном, в царствование "тишайшего" Алексея Михайловича (1645-1676). В конце XVII века, в беспокойные предпетровские годы, они ожили вновь.

- В ранних произведениях московского барокко еще заметно смешение традиционных русских форм с формами украинского барокко (однолинейное трехглавие, ярусность и пр.). Такова, например, надвратная церковь Покрова Богородицы в Новодевичьем монастыре (1688). Но уже другая надвратная церковь Преображенья в том же монастыре (1688) вместо трехглавия несет, по-московски, пятиглавие с барочными куполами.



СЛЕДУЕТ ОСОБО ОТМЕТИТЬ НЕОБЫЧАЙНЫЙ ДЛЯ РУСИ ЭТОГО ВРЕМЕНИ И НЕ ИМЕЮЩИЙ БЛИЗКИХ АНАЛОГИЙ В МИРОВОЙ АРХИТЕКТУРЕ ПАМЯТНИК ХРАМ "ЗНАМЕНИЯ" В ДУБРОВИЦАХ (1690-1704), ПОСТРОЕННЫЙ ДЯДЬКОЙ ПЕТРА - Б. А. ГОЛИЦЫНЫМ.

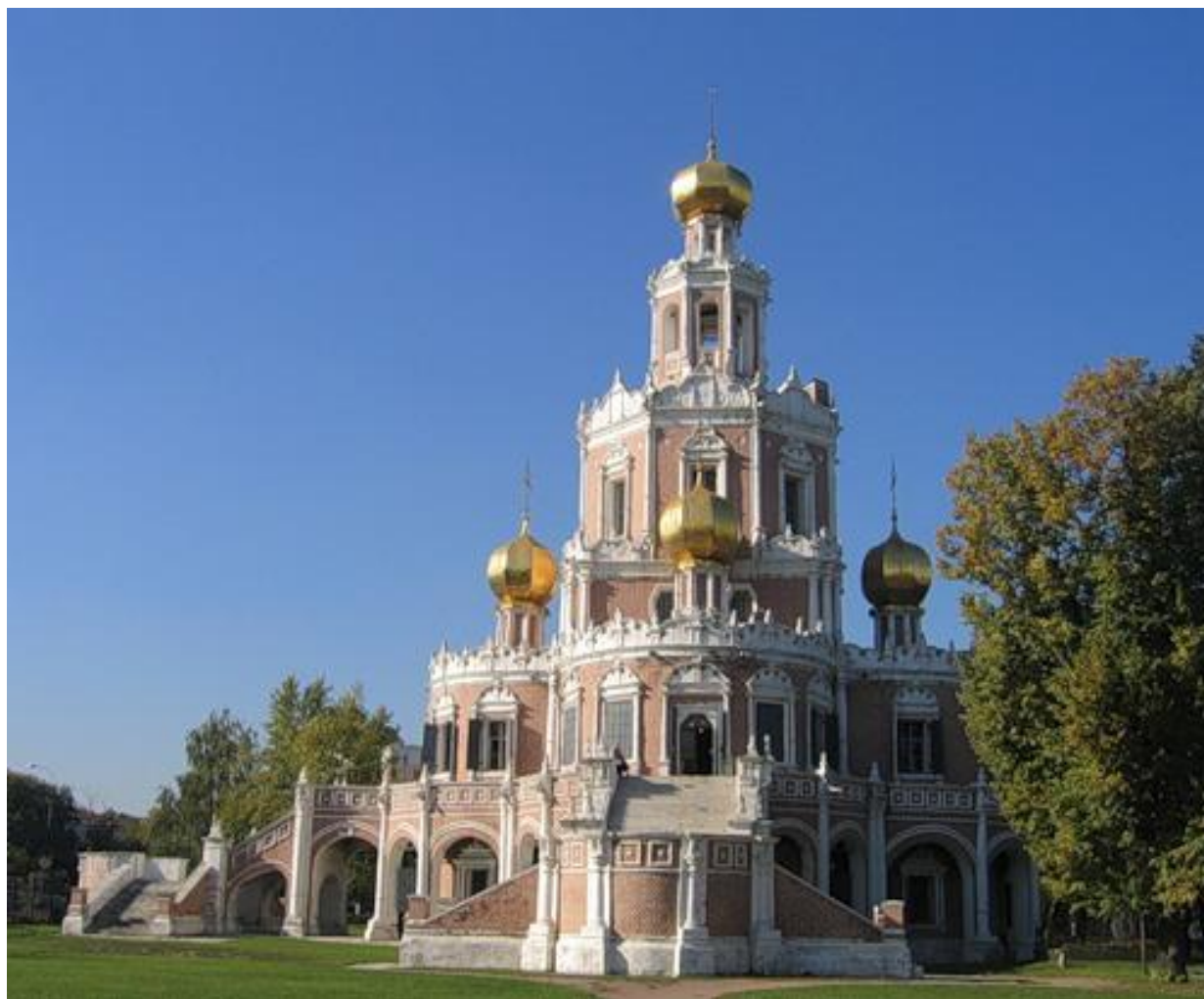


- По внешним массам - это стройный башнеподобный восьмигранный столп, вырастающий на крещатом в плане постаменте. Эта композиция по идее не нова. Она встречается в Коломенском храме, где на крещатом основании воздвигнут восьмигранный столп, увенчанный шатром. Но здесь все формы трактованы в барочном стиле. Крестообразный в плане постамент состоит из квадрата, окруженного с четырех сторон, как цветок лепестками, - трехлопастными криволинейными выступами.

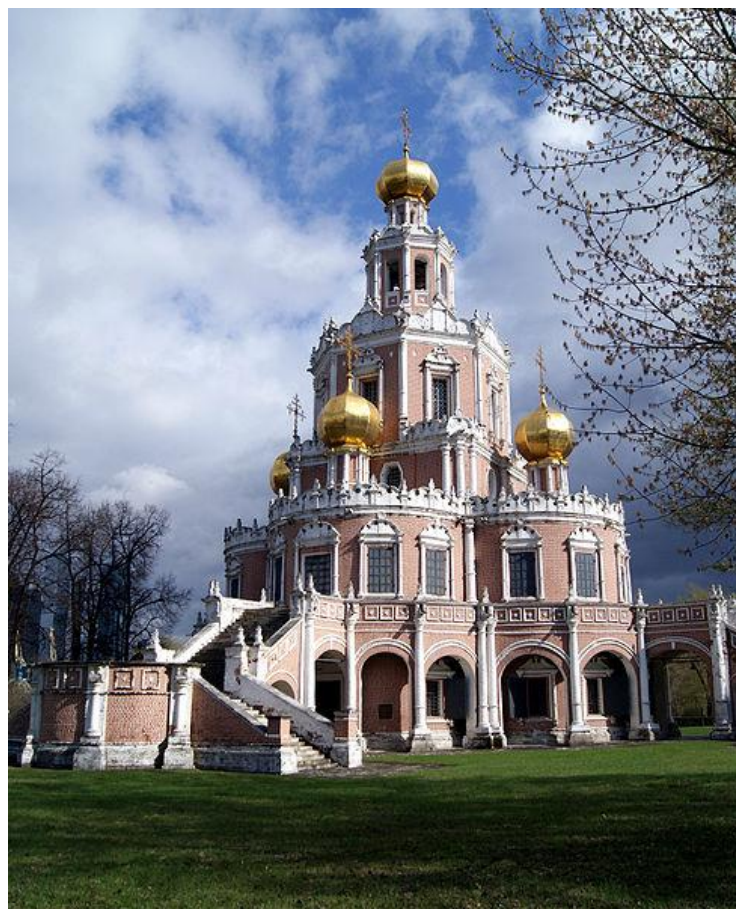


Все здание облицовано камнем, покрыто тончайшей резьбой, украшено, по-европейски, не свойственной для русских храмов барочной фигурной скульптурой. Центральный столп увенчан поверх купола ажурной золоченой короной. пышностью и изяществом украшений, скульптурой, наружными и особенно внутренними рельефами храм подобен ювелирному изделию, вырезанному из одного куска. Храм не вызвал близких подражаний, но как смелый, дерзкий вызов старому, он ускорил процесс обновления форм.

# ШЕДЕВР МОСКОВСКОГО БАРОККО



# ЦЕРКОВЬ В ФИЛЯХ, МОСКВА



# ЦЕРКОВЬ ПОКРОВА В ФИЛЯХ



- Церковь в Филях (1693) - памятник русского барокко XVII века - в новых торжественных и нарядных формах как бы повторяет динамический образ башнеподобных многоярусных композиций XVI века. Так же как и Коломенский храм, церковь в Филях тесно связывается с землей широко раскинутой террасой на аркаде (подклет) и входами. Затем она стремительно растет ввысь ярусами четверика и восьмериков, украшенных белокаменным словно кружевным убранством и завершается куполами. Прекрасная группировка масс храма, его стройный и легкий силуэт, тонкие детали и резные украшения, выделенные белым на красном фоне стен, наконец, чудесное сочетание здания с окружающей зеленью ставят этот памятник в число незабываемых произведений архитектуры.

# ЦЕРКОВЬ ТРОИЦЫ МОСКВА, СЕРГИЕВ ПАСАД

- ◉ Кроме типа крещатой в плане многоярусной церкви, развивался украинский тип - трехчастной в плане и соответственно трехглавой церкви. Стройная и изящная церковь Троицы в подмосковном селе Троицком-Лыкове со звонницей вверху и круговой террасой (1708) является развитым и совершенным образцом этого типа. Храм поражает богатством и тонкостью резных украшений снаружи и внутри (иконостас). Выделяется также стройностью своих пропорций и общей группировкой масс храм Воскресенья, в Кадашах, в Москве (1687-1713). Шатровая колокольня храма отличается легкостью и новизной своих форм: многоярусный верх колокольни оригинально вписан в форму шатра.



# ЦЕРКОВЬ ИОАННА ВОИНА НА ЯКИМАНКЕ



- Нарышкинский стиль сочетает в себе черты русской архитектуры с элементами центральной европейской архитектуры, прежде всего украинского барокко, элементами «больших» европейских стилей, таких как ренессанс и маньеризм, белорусских ремесленных промыслов, прежде всего, изразцового дела. Основным источником заимствований служило расположенное за западными рубежами России Великое княжество Литовское. Таким образом, на российской почве возник достаточно самобытный стиль, который, будучи основанным в значительной степени на национальных традициях зодчества, органично вписывался в местную архитектуру того времени, привнес в то же время в строительное искусство России новые черты.

# ЦЕРКОВЬ В ФИЛЯХ 1889 ГОД

- Стиль стал весьма произвольной адаптацией барокко для России, в отличие от построек петровского барокко.
- Лучшими образцами нарышкинского стиля считаются появившиеся центрические ярусные храмы, хотя параллельно с этой новаторской линией возводилось множество традиционных, бесстолпных, перекрытых сомкнутым сводом и увенчанных пятью главами церквей, обогащённых новыми архитектурными и декоративными формами<sup>[4]</sup> — прежде всего, заимствованными из западноевропейской архитектуры элементами ордера, обозначившими тенденцию перехода от средневековой безордерной к последовательно ордерной архитектуре<sup>1</sup>.



# ОСОБЕННОСТИ СТИЛЯ

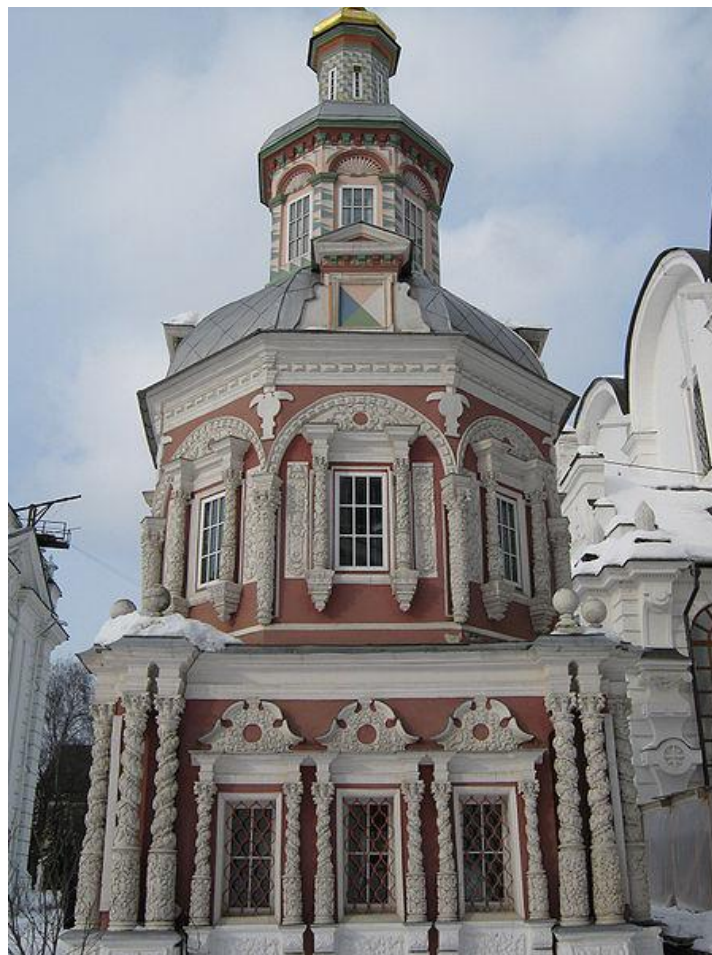


- Для нарышкинского стиля также характерна двуцветность сочетания красного кирпича и белого камня, использование полихромных изразцов, позолоченной деревянной резьбы в интерьерах, следующих традициям «русского узорочья» и «травяного орнамента». Сочетание красных кирпичных стен, отделанных белым камнем или гипсом, было характерно для зданий Нидерландов, Англии и Северной Германии.

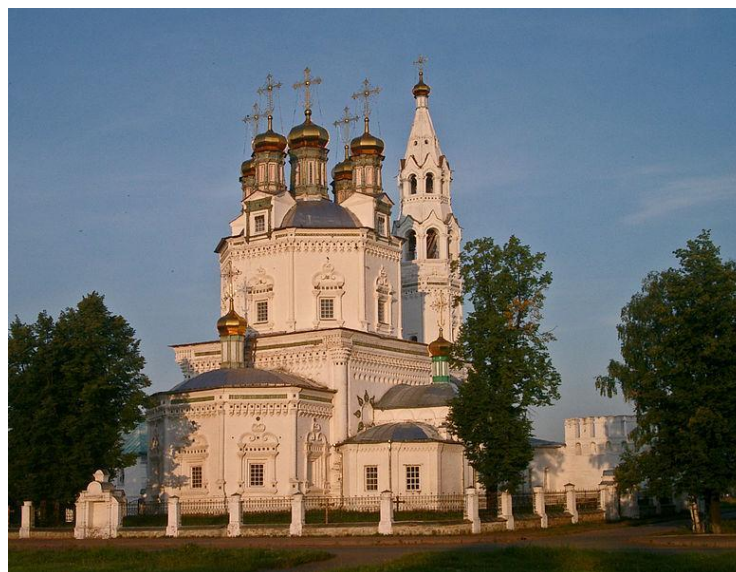


# ТРОИЦЕ - СЕРГИЕВА ЛАВРА

- Построенные в нарышкинском стиле здания нельзя назвать подлинно барочными в западноевропейском понимании.
- Нарышкинский стиль в своей основе — архитектурной композиции — оставался русским, и только отдельные, зачастую едва уловимые элементы декора заимствовались из западноевропейского искусства. Так, композиция ряда возведённых церквей противоположна барочной — отдельные объёмы не сливаются в единое целое, пластично переходя друг в друга, а поставлены один на другой и жёстко разграничены, что соответствует принципу формосложения, типичному для древнерусского зодчества.
- Иностранцами, равно как и многими россиянами, знакомыми с западноевропейскими образцами барокко, нарышкинский стиль воспринимался как исконно русское архитектурное явление.



НАРЫШКИНСКИЙ СТИЛЬ НАИБОЛЕЕ СИЛЬНО СКАЗАЛСЯ НА ОБЛИКЕ МОСКВЫ, НО ОН ТАКЖЕ ОКАЗАЛ БОЛЬШОЕ ВЛИЯНИЕ НА РАЗВИТИЕ ВСЕЙ АРХИТЕКТУРЫ РОССИИ В XVIII В., БУДУЧИ СВЯЗУЮЩИМ ЭЛЕМЕНТОМ МЕЖДУ АРХИТЕКТУРОЙ МОСКВЫ И СТРОЯЩЕГОСЯ САНКТ-ПЕТЕРБУРГА.



СТИЛЬ ХАРАКТЕРЕН ДЛЯ ЖИЛЫХ ПОСТРОЕК: ДОМ  
СТАРОСТЫ МОСКВА И ДОМ ВОЕВОДЫ КОЛОМНА



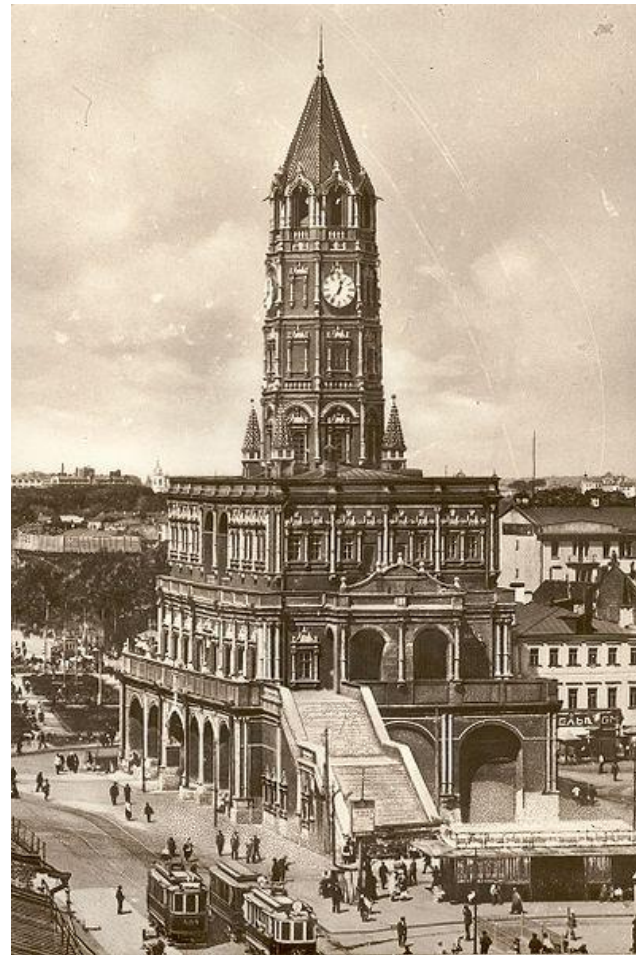
# УТРАЧЕННОЕ



- ◎ **Сухарева башня** — архитектурное сооружение, располагавшееся в Москве на пересечении Садового о кольца,
- ◎ **Сретенки и 1-ой Мещанской улицы** в 1695-1934 годах, выдающийся памятник русской гражданской архитектуры.

# СУХАРЕВА БАШНЯ

- Русские знаменитости узнав о решении снести башню. Обратились к Сталину. «Сухарева башня, — писали они, — есть неуываемый образец великого строительного искусства, известный всему миру и всюду одинаково высоко ценимый. Несмотря на все новейшие достижения техники, она все еще не утратила своего громадного показательного и воспитательного значения для строительных кадров». «Мы... решительно возражаем против уничтожения высокоталантливого произведения искусства, равносильного уничтожению картины Рафаэля. В данном случае дело идет не о сломке одиозного памятника эпохи феодализма, а о гибели творческой мысли великого мастера».



# СУХАРЕВА БАШНЯ



- Телеграмма Сталина Кагановичу: «Мы изучили вопрос о Сухаревой башне и пришли к выводу, что её надо обязательно снести. Предлагаем снести Сухареву башню и расширить движение. Архитекторы, возражающие против сноса, — слепы и бесперспективны.»

# НАДВРАТНЫЙ ХРАМ НОВО-ИЕРУСАЛИМСКОГО МОНАСТЫРЯ- ОСНОВАН В 1656 Г.



- В 1919 году монастырь был закрыт. С 1921 года на его территории работало два музея: Художественно-исторический и родного края, которые в 1922 году объединились в Государственный художественно-исторический музей. В его коллекцию вошли предметы из монастырских храмов и ризницы экспонаты Музея памяти патриарха Никона, картины из художественной галереи, расположенной в Трапезных палатах, материалы археологических раскопок, предметы из усадеб западной части Московской губернии.
- В 1941 году дивизия СС «Райх» взрывает Воскресенский собор. Многие архитектурные памятники были уничтожены.
- В 1959 году музей возобновил работу; сооружения монастыря восстановлены, за исключением основной архитектурной доминанты — исполинской ярусной звонницы XVII века.

# ЦЕРКОВЬ УСПЕНИЯ НА ПОКРОВКЕ





По инициативе Наркома Просвещения Луначарского в 1922 году Большой Успенский переулочок был назван Потаповским в честь крепостного мастера, построившего церковь. Малый Успенский –Сверчковым в честь купца Ивана Сверчкова, на средства которого был построен Храм. Луначарский использовал свой авторитет и власть, чтобы сохранить храм.

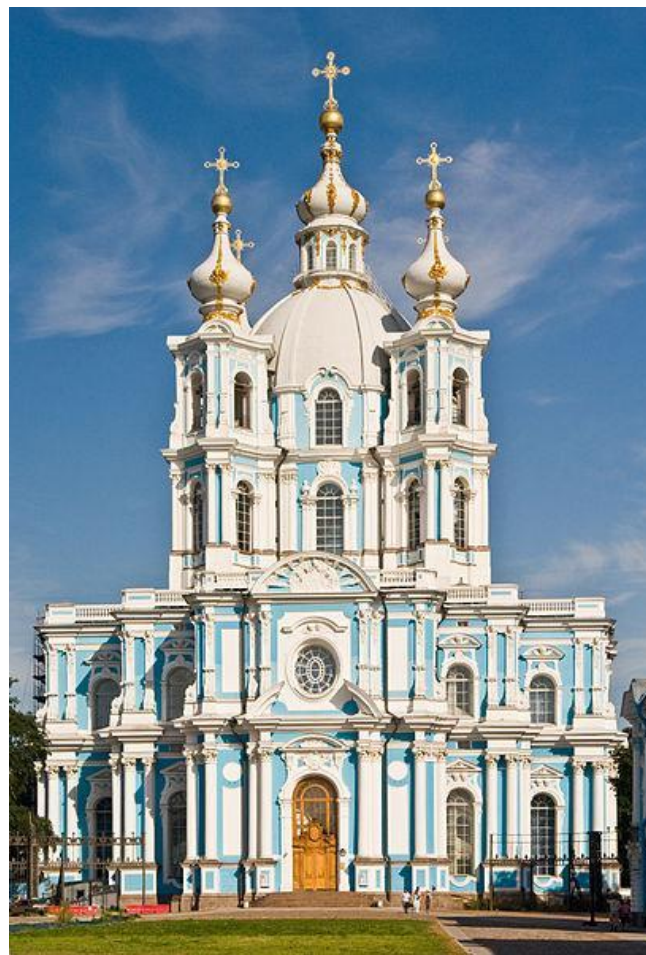
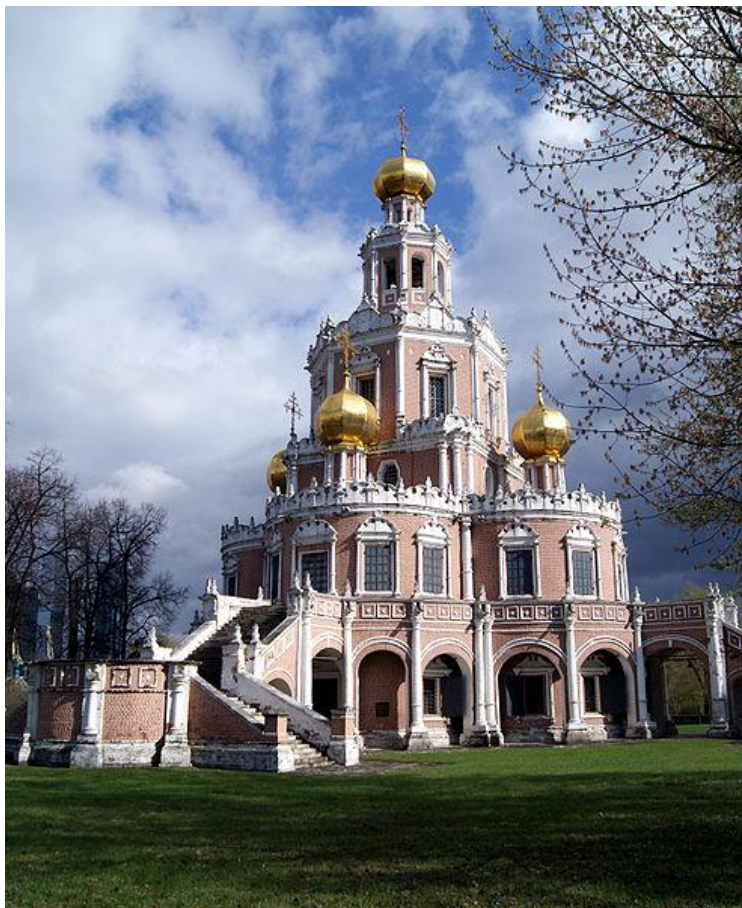
Однако 28 ноября 1935 года Моссовет под председательством Н.А. Булганина постановил: *«Имея в виду острую необходимость в расширении проезда по ул. Покровке, церковь так называемую Успения по Покровке закрыть, а по закрытии снести»*.

Архитекторы-реставраторы пытались защитить храм, среди них называют П.Д.Барановского. Со стороны властей было цинично сначала переименовать улицу в честь великого крепостного архитектора, а затем снести дотла его творение, прославившее мастера.

Перед сносом реставраторы-энтузиасты получили разрешение, чтобы сделать обмеры и снять образцы резных белокаменных деталей. Зимой 1936 года Успенскую церковь снесли до основания. На её месте находится сквер на углу Покровки и Потаповского переулочка. Долгое время там была пивная, а потом летнее кафе от соседнего через дорогу ресторана. Сейчас в бывшем доме причта находится кофейня [Starbucks](#), а сохранённые элементы декора открыты для обозрения.



# СРАВНИТЕ ДВА АРХИТЕКТУРНЫХ ПАМЯТНИКА РУССКОГО БАРОККО:



# ПАМЯТКА ДЛЯ СРАВНЕНИЯ:

- 1. Автор, место расположения памятника, функциональность, то есть с какой целью построен.
- 2. Стиль и его характеристика.
- 3. Особенности оформления фасада, принципиальные отличия стиля.
- 4. Какой из памятников вам понравился больше и почему.