

Образ человека в эпоху Ренессанса

(конец XV в. и первая половина XVI в.)



Учитель ИЗО и МХК – Осипенко Галина Ивановна
ГОУ СОШ №527 Невского района СПб

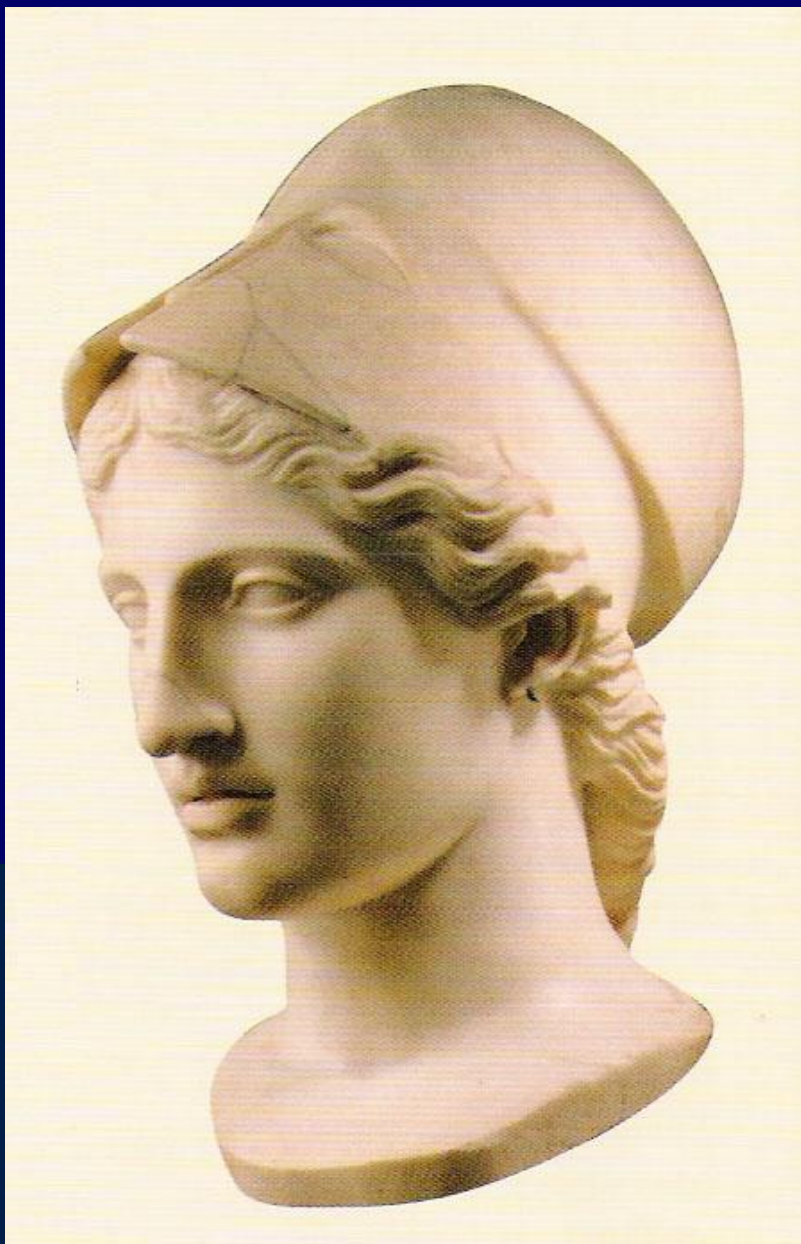


**«Если мы
должны
говорить о
золотом веке,
то это,
конечно, век,
который
производит
золотые
умы».**

**Марсилио
Фичино**

Характерные особенности эпохи в духовной области:

- ✓ Ускоренное развитие городской и светской культуры и ее демократизация;
- ✓ Коренные изменения в мировоззрении, утверждения нового взгляда на устройство Вселенной, общества, человека;
- ✓ Снижение авторитета средневековых культурных ценностей;
- ✓ Проявление прогрессивной идеологии гуманизма;
- ✓ Повышенный интерес к античной культуре;
- ✓ Высокая роль эстетического сознания.



Голова Афины

V век до н. э.

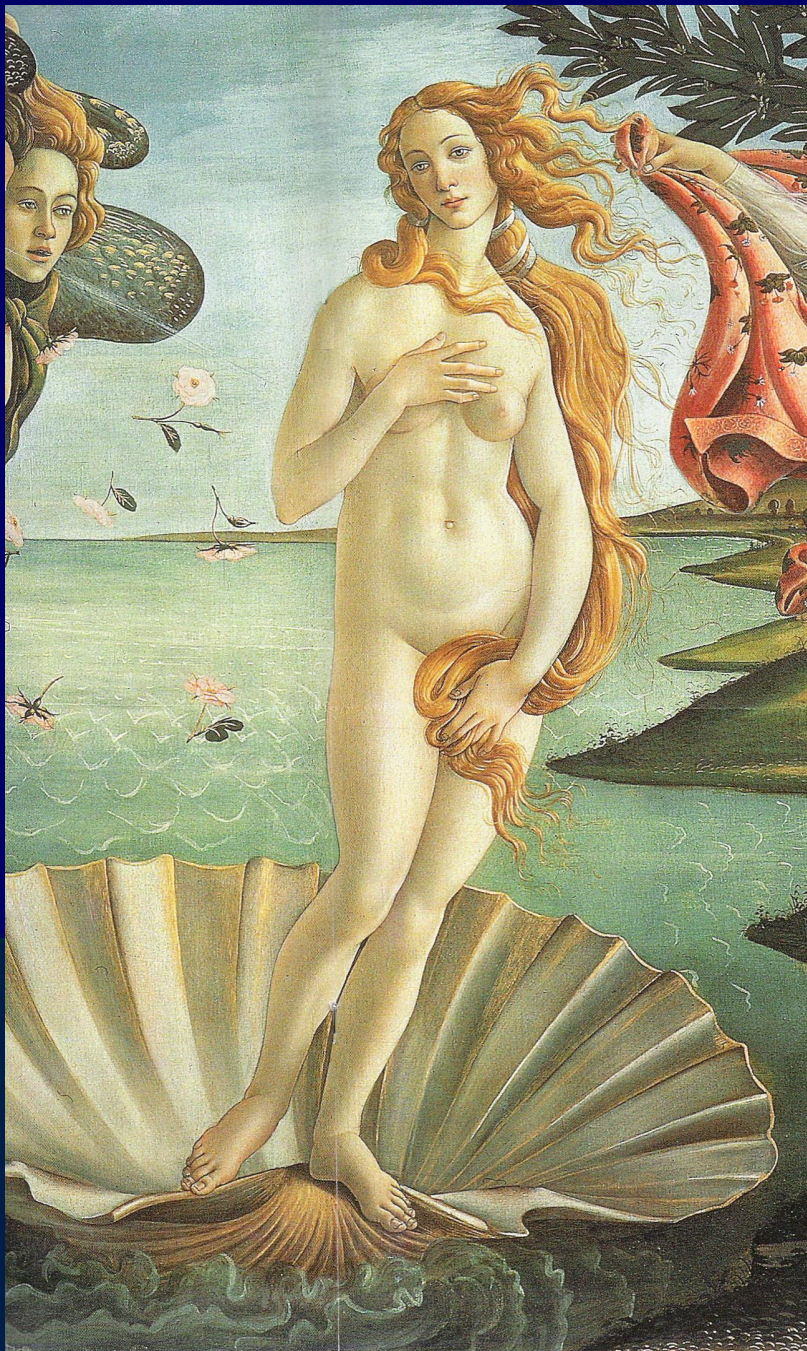


Рельеф «Гибель Ниобид» V век до н.

э.



**Венера
Таврическая
II век до н.э.**



**Боттичелли Сандро
Фрагмент картины
«Рождение
Венеры»
ок. 1484 г.**



Рафаэль
«Сикстинская
мадонна»
ок. 1512-1514



Тициан «Венера Урбинская» 1538г.



Веронезе Паоло «Похищение Европы» 1578г.

Ренессанс

На портретах лица даны всегда крупным планом, они красивы, иногда с неправильными чертами лица, но очень индивидуальны.

Выражение воли, самостоятельности и независимости.

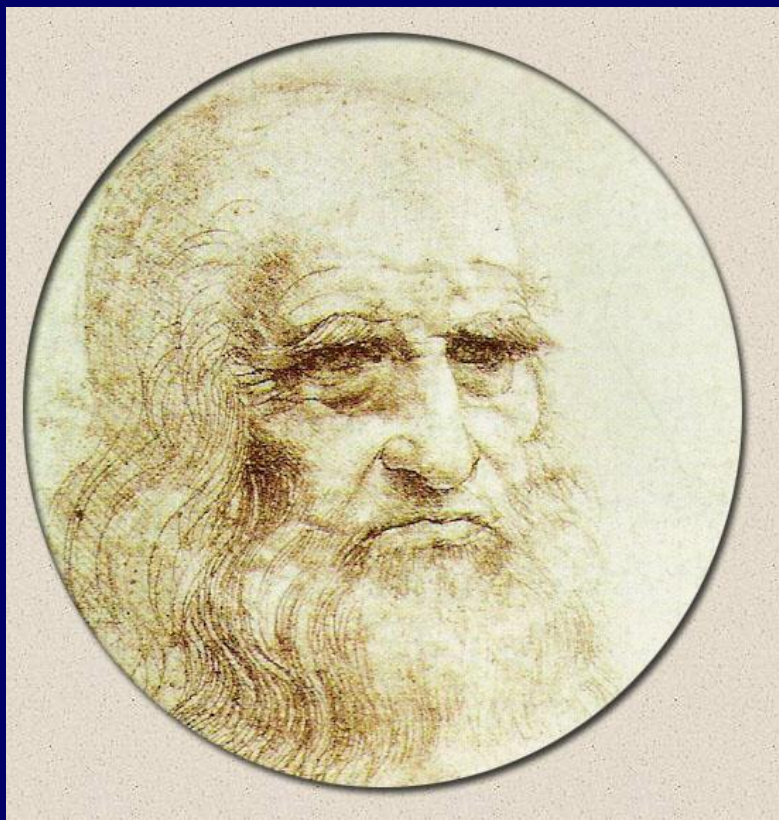
Античность

Есть жанр портрета, но это скорее не портрет данного человека, а изображение некоего человеческого типа. Он безличен (имперсонален).

Изображение гармонии спокойной и созерцательной

Титаны эпохи Возрождения





Леонардо да Винчи
Буонарроти
1452-1519



Микеланджело
1475-1564

Леонардо да Винчи

Леонардо – изысканно и богато одетый красавец, очаровывающий, располагающий к себе все сердца.

Леонардо всегда невозмутим, непроницаемо приветлив.

Леонардо – человек без корней. Без семьи, без родины, вне политики и вне религии. Ему, кажется все равно, где жить и кому служить – Лоренцо Великолепному, Папе или французскому королю, - лишь бы ему позволили заниматься тем, чем он хочет.

Леонардо сосредоточен на том, что пребывает вне человека. В образах, создаваемых художником, всегда ощущается какая-то «загадочность».

Микеланджело

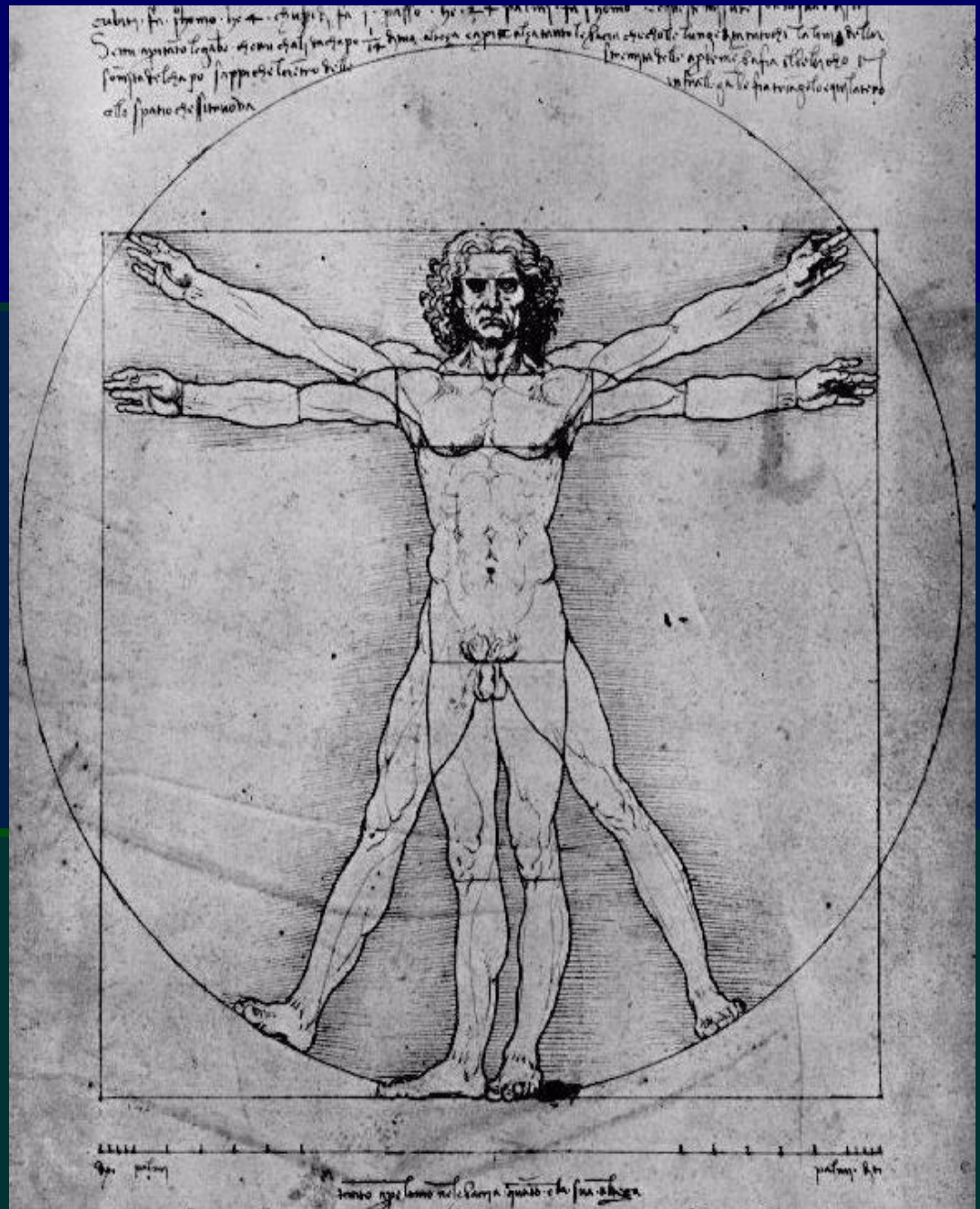
Микеланджело – неказист, неряшлив, не обращает внимание на свой вид, угрюм и мало разговорчив, с тяжелым характером.

Микеланджело вспыльчив и очень уязвим. Но он был постоянен в своих привязанностях, как в антипатиях, так и в сыновней почтительности, в материальных заботах о родственниках, в своем флорентийском патриотизме.

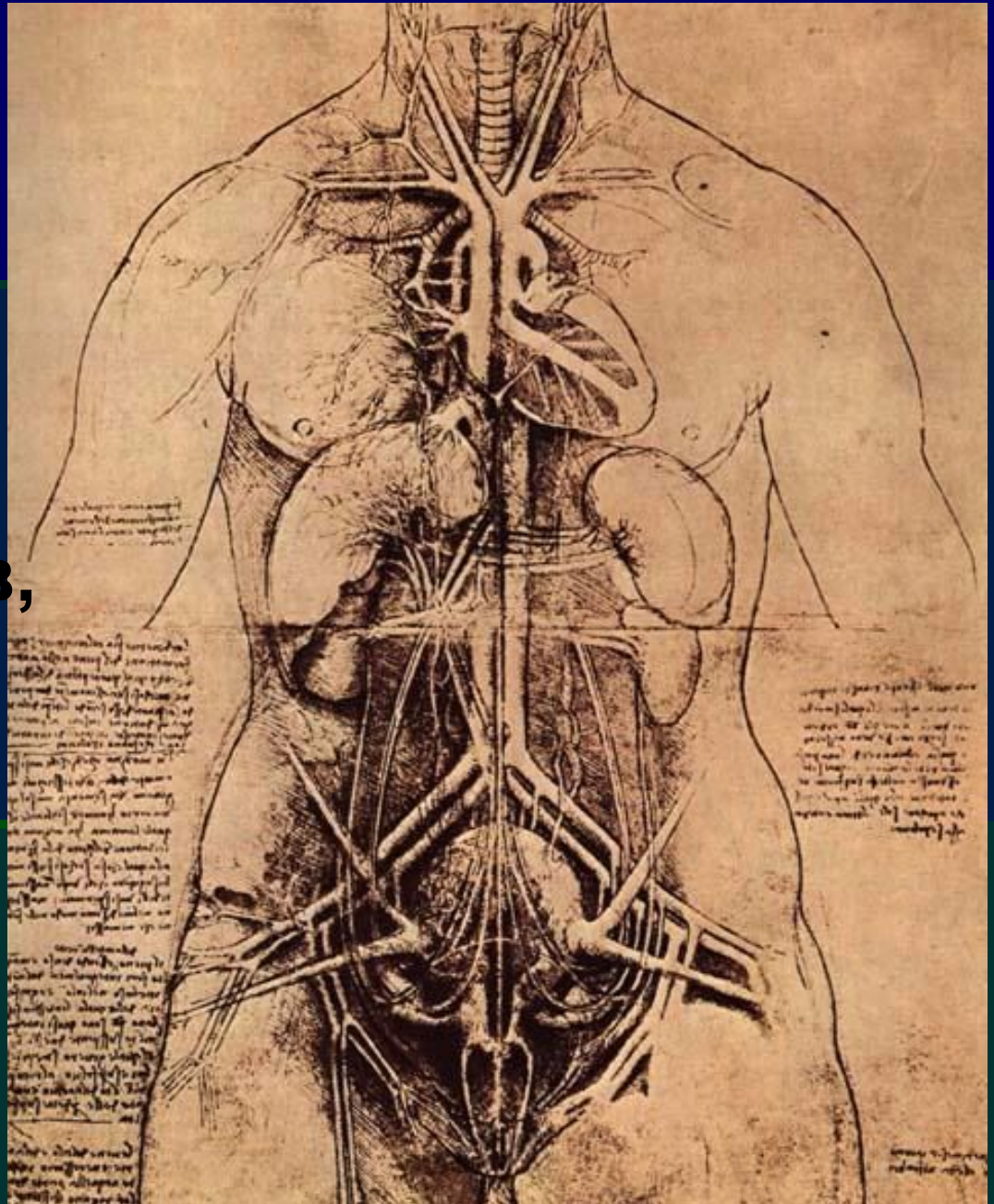
Микеланджело больше всего интересовал сам человек, для него весь мир сосредоточен в нем, и потому все, что вне человека, художника не интересуется

Золотое сечение

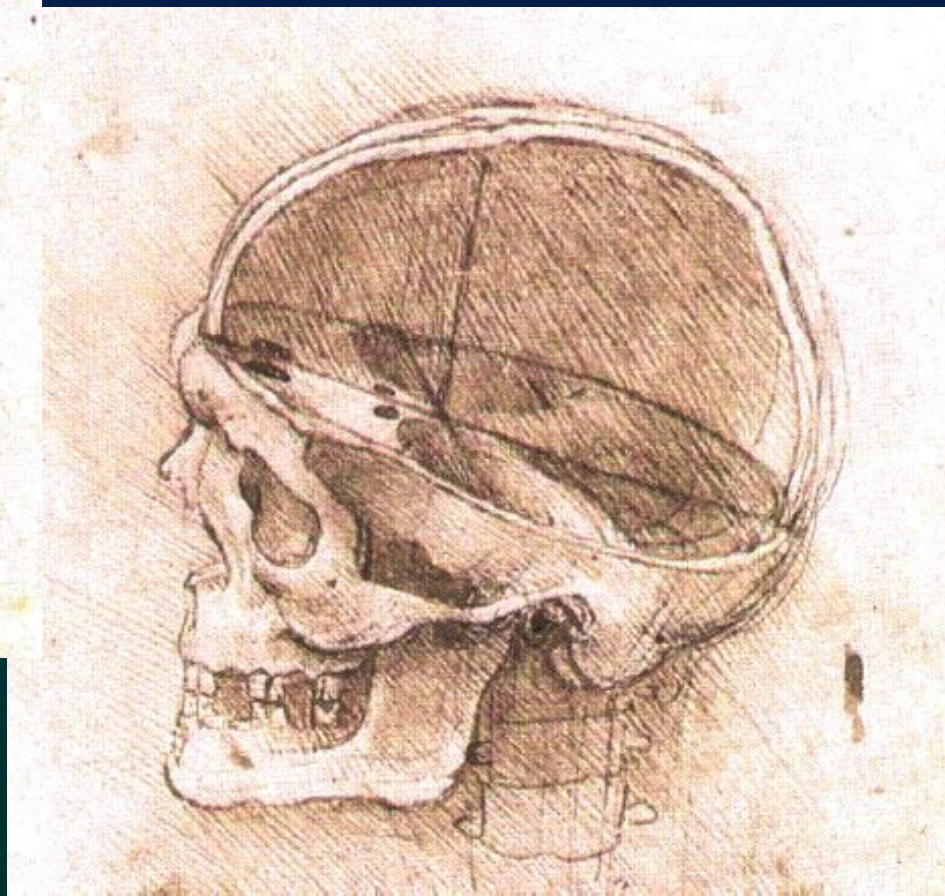
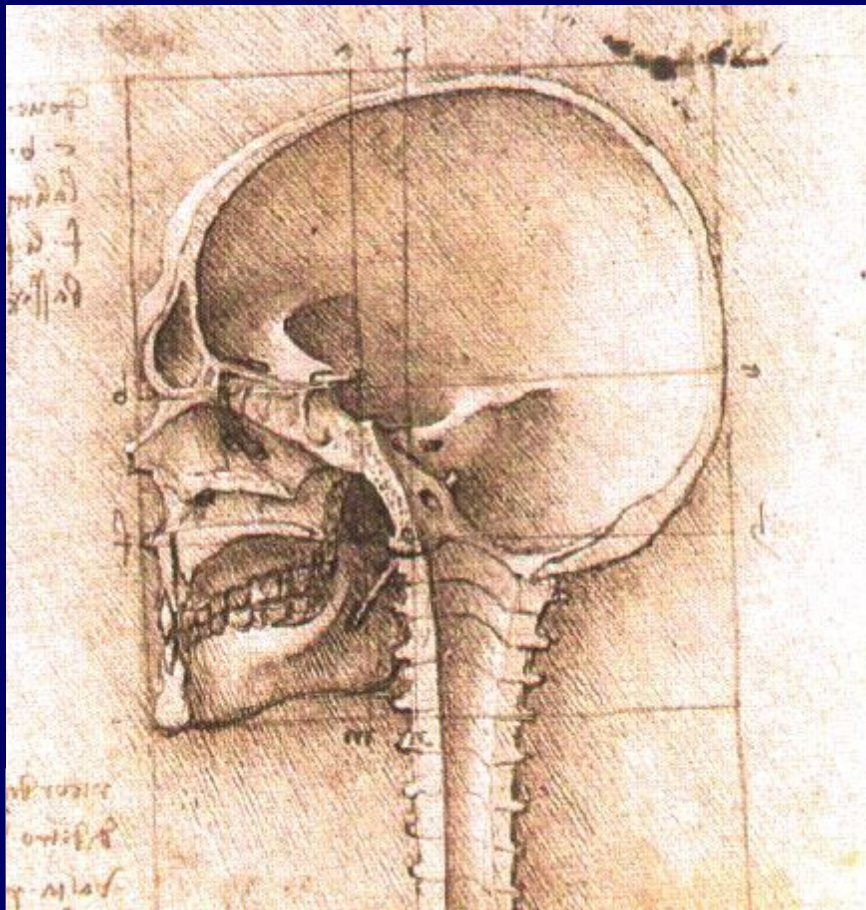
Изучение пропорций человека.



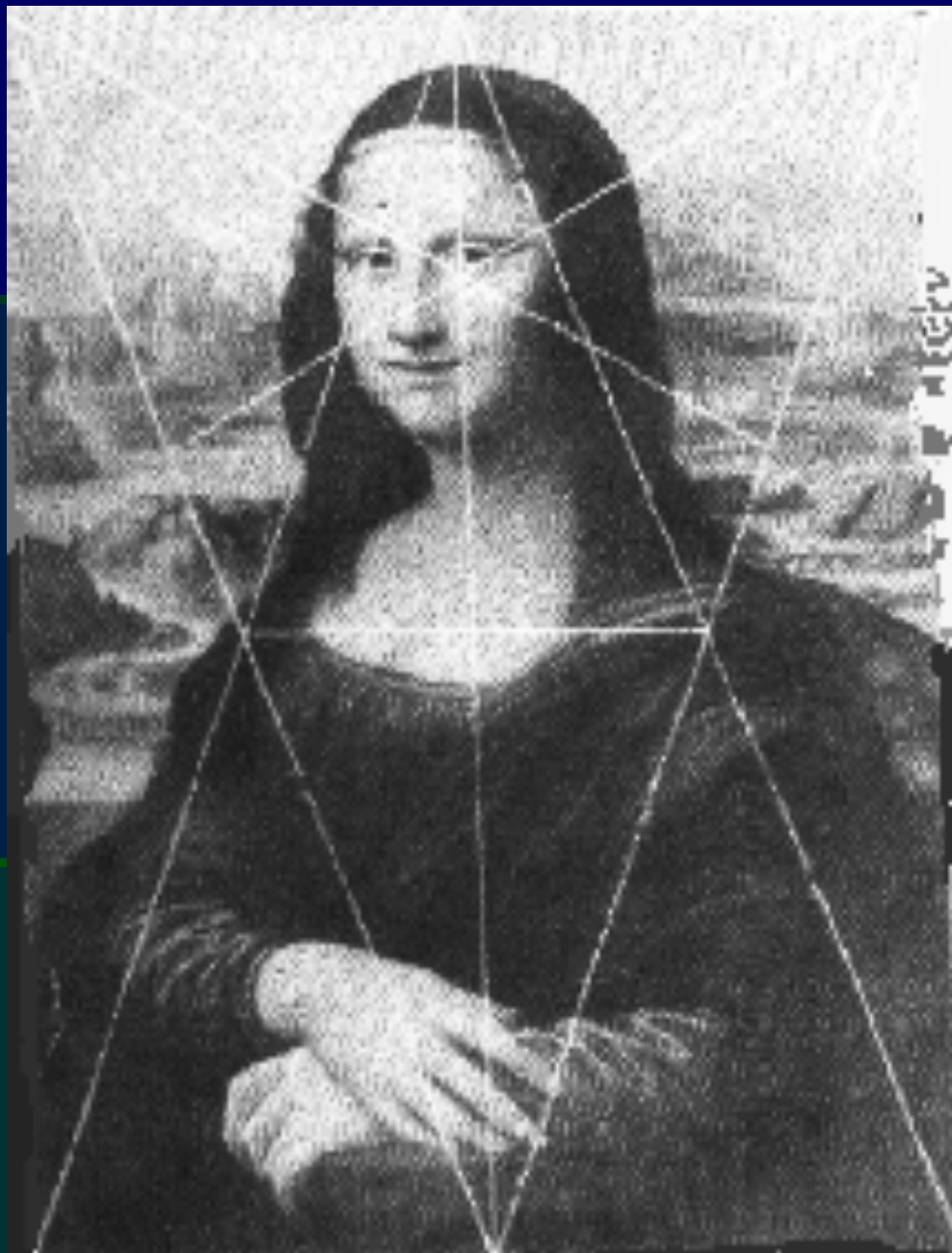
**Эскиз, строение
женских органов,
1507г.**

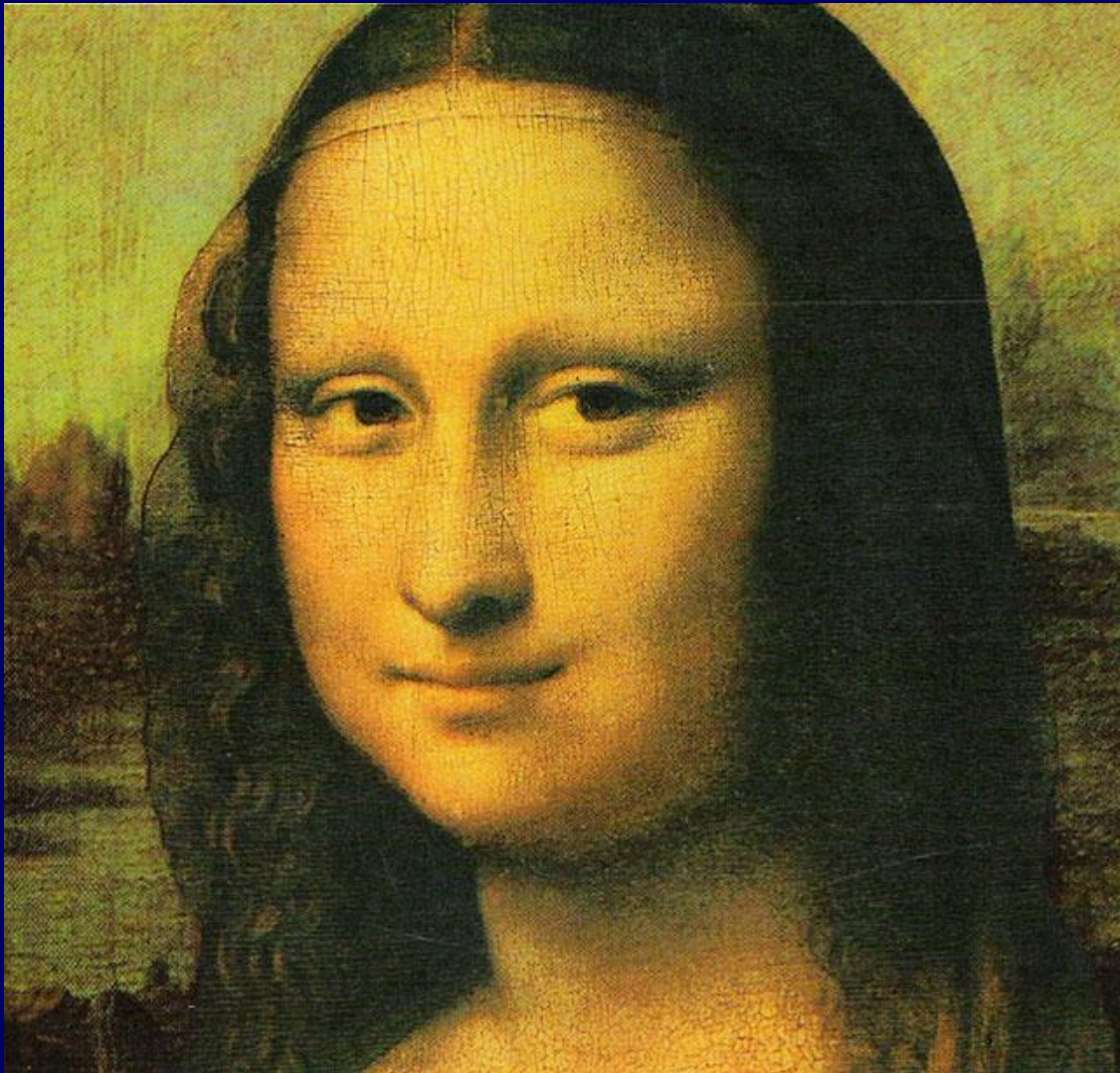


Строение черепа



Интересный факт.
Портрет Моны Лизы привлекает тем, что композиция рисунка построена на «золотых треугольниках» (точнее на треугольниках, являющихся кусками правильного звездчатого пятиугольника). Это скорее закономерность, чем нечто особенное.





Для Леонардо да Винчи, поиск совершенства - истинная, навязчивая идея.

В своих записных книжках, в которых светиться желание достигнуть совершенства, он писал:

"Скажите мне, ну скажет ли кто мне, кто-нибудь закончил хоть что-нибудь до конца?"

«Мона Лиза» 1503-1506
Леонардо да Винчи

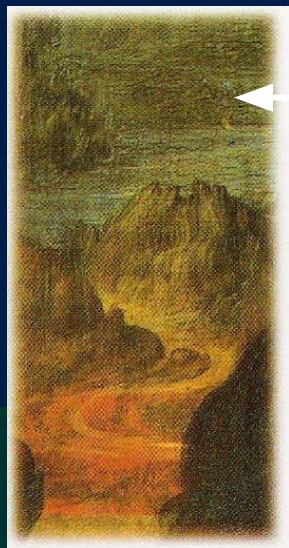
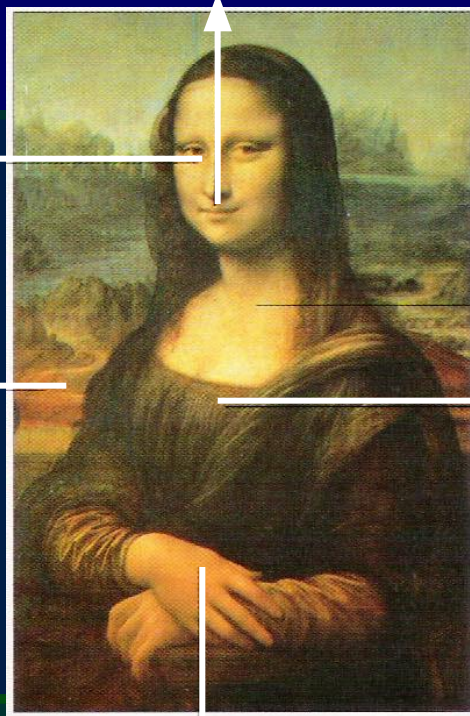
Ее глаза

Темные глаза Мона Лизы смотрят прямо на зрителя из-под слегка затененных век.



Ее улыбка

Эта знаменитая улыбка сотни раз истолковывалась, обсуждалась и даже воспевалась. Улыбка Мона Лизы слегка асимметрична, что и делает ее такой загадочной.



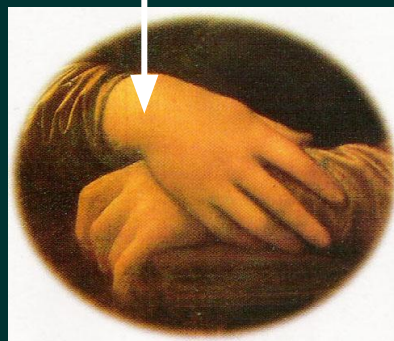
Пустынный пейзаж

Контраст между городской женщиной и открывающимся за ее спиной диким горным ландшафтом. Природа загадочна, мوحуча, непознаваема.



Мотив узелка

Вышивка, украшающая вырез платья, может быть зашифрованной подписью Леонардо.



Элегантные руки

Расслабленные и элегантные, округлые, сложенные друг на друга руки делают портрет более естественным.

Сонет №60

И высочайший гений не прибавит
Единой мысли к тем, что мрамор сам
Таит в избытке, — и лишь это нам
Рука, послушная рассудку, явит.

Микеланджело

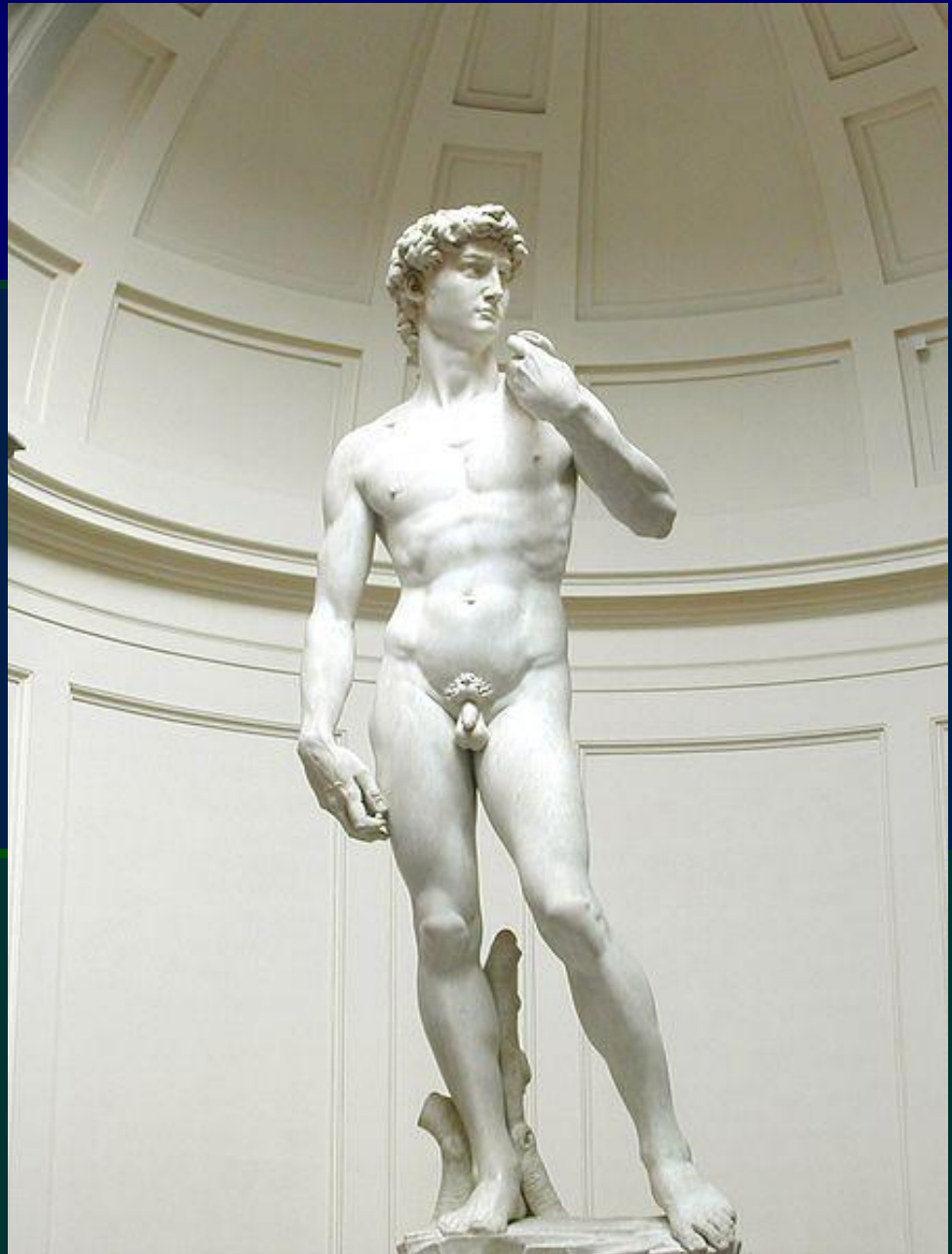


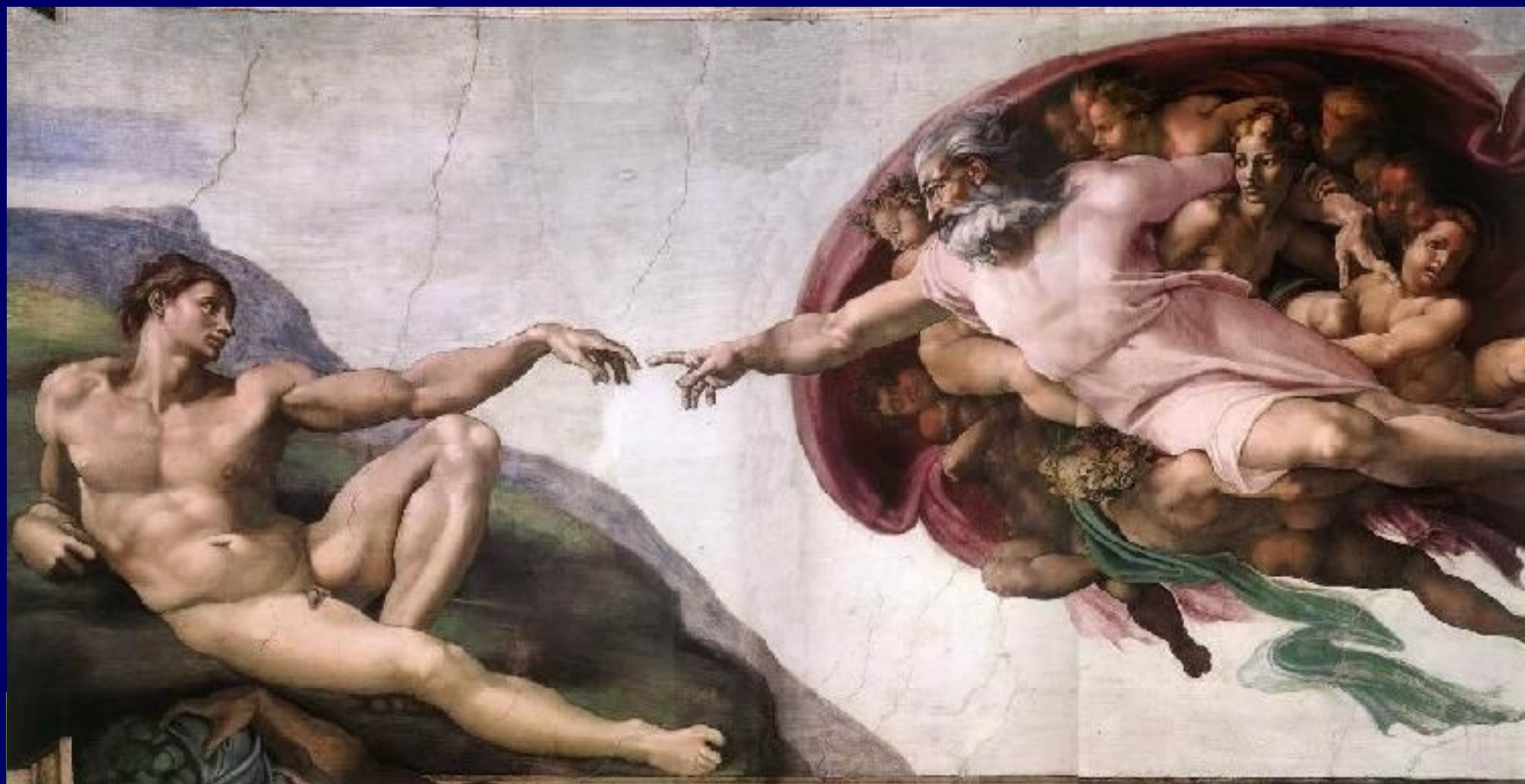
Микеланджело

**«Пьета»
1500 г.**

Давид

1501-1504





Сотворение Адама 1511г.



Распятие св. Петра 1542-1550
Микеланджело



Группа всадников

Размещена на левом краю картины, их лица выражают беспокойство и любопытство.

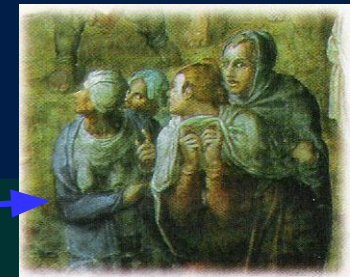
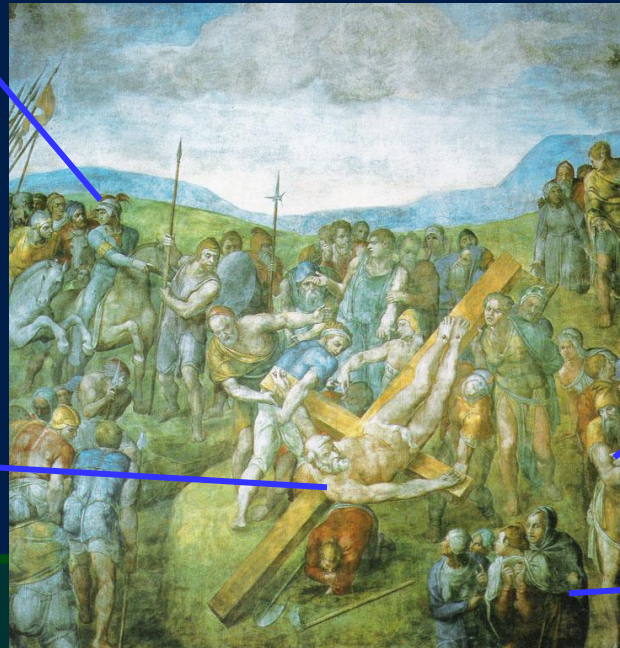
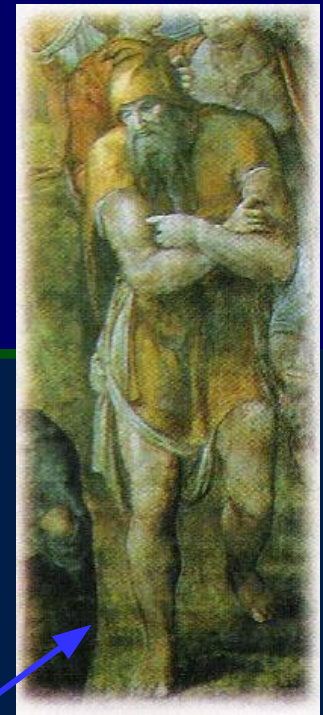


Св. Петр

Смотрит прямо на зрителя. Выражение его лица остается спокойным.

Нескладная печальная фигура

справа пребывает в глубокой задумчивости. Многие считают, что ее лицо есть лицо самого Микеланджело.



Несколько женщин

На переднем плане с ужасом следят за приготовлением казни

СПАСИБО

ЗА ВНИМАНИЕ!