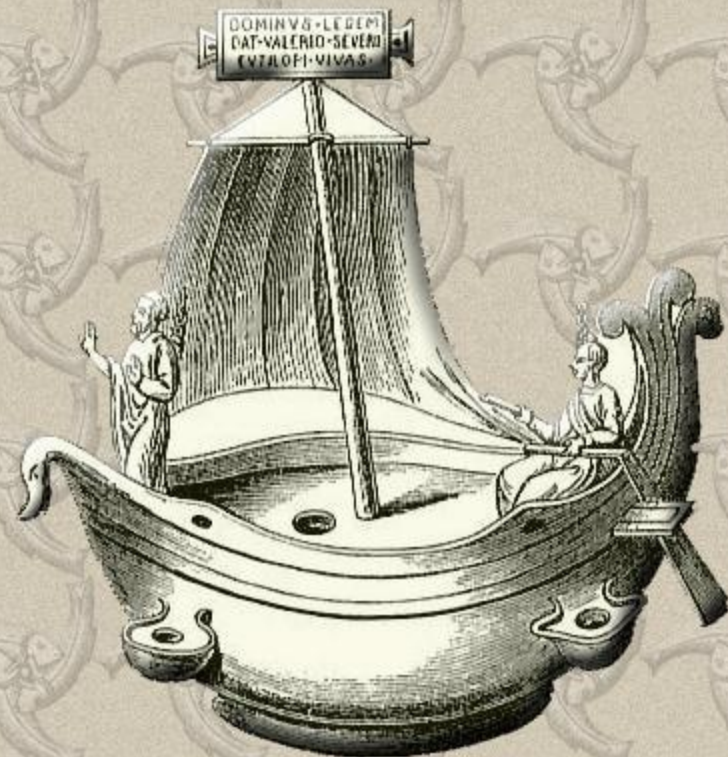


# Раннехристианское искусство

(катакомбы)



**В первые века новой эры  
только зарождавшиеся  
христианские общины  
подвергались жестоким гонениям  
со стороны римского государства.**

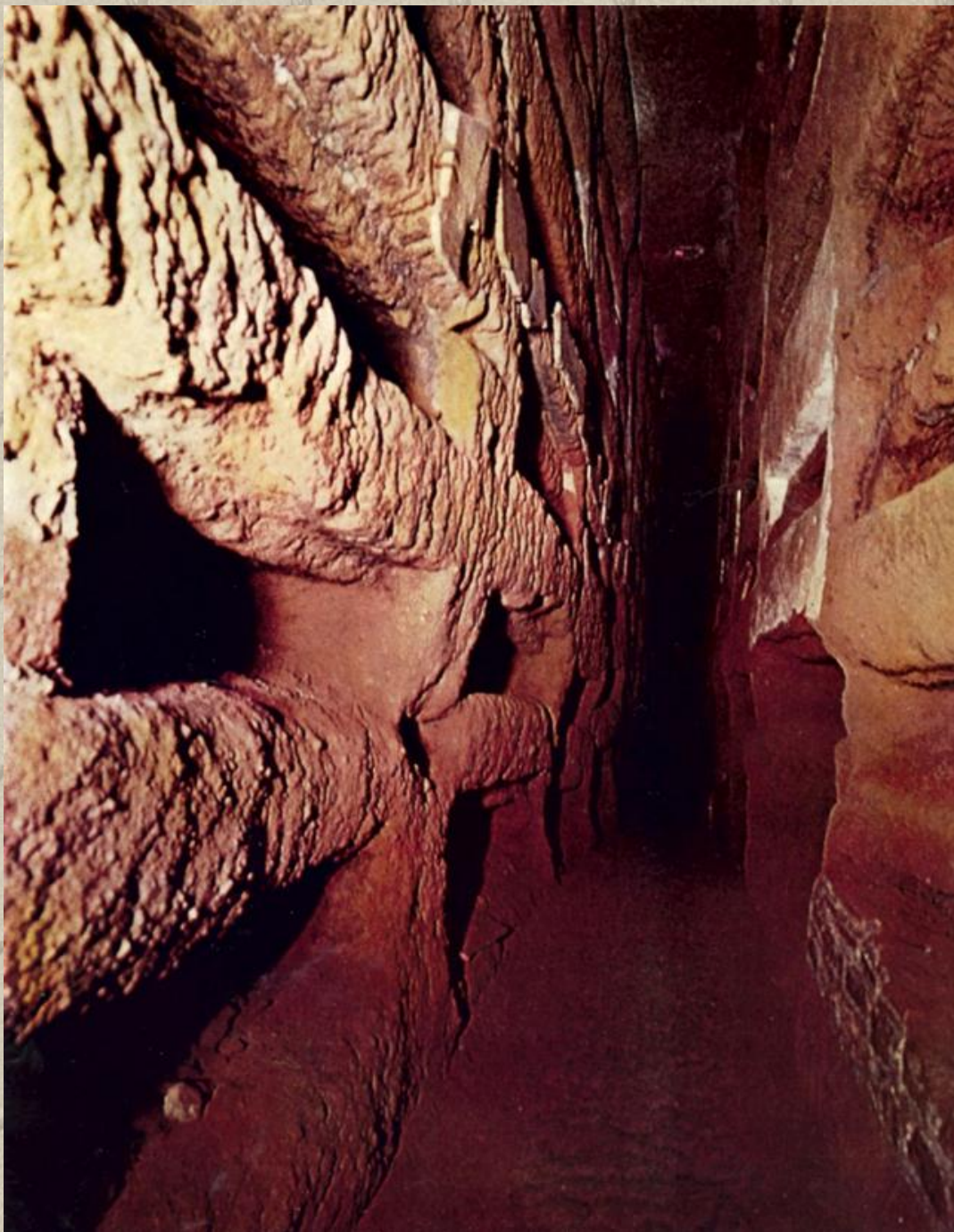
**Это вынуждало христиан  
скрывать свою веру, свой культ.**

**По традиции первые христиане проводили службы на могилах святых, полагая, что святые останки наполняют их благодатью.**

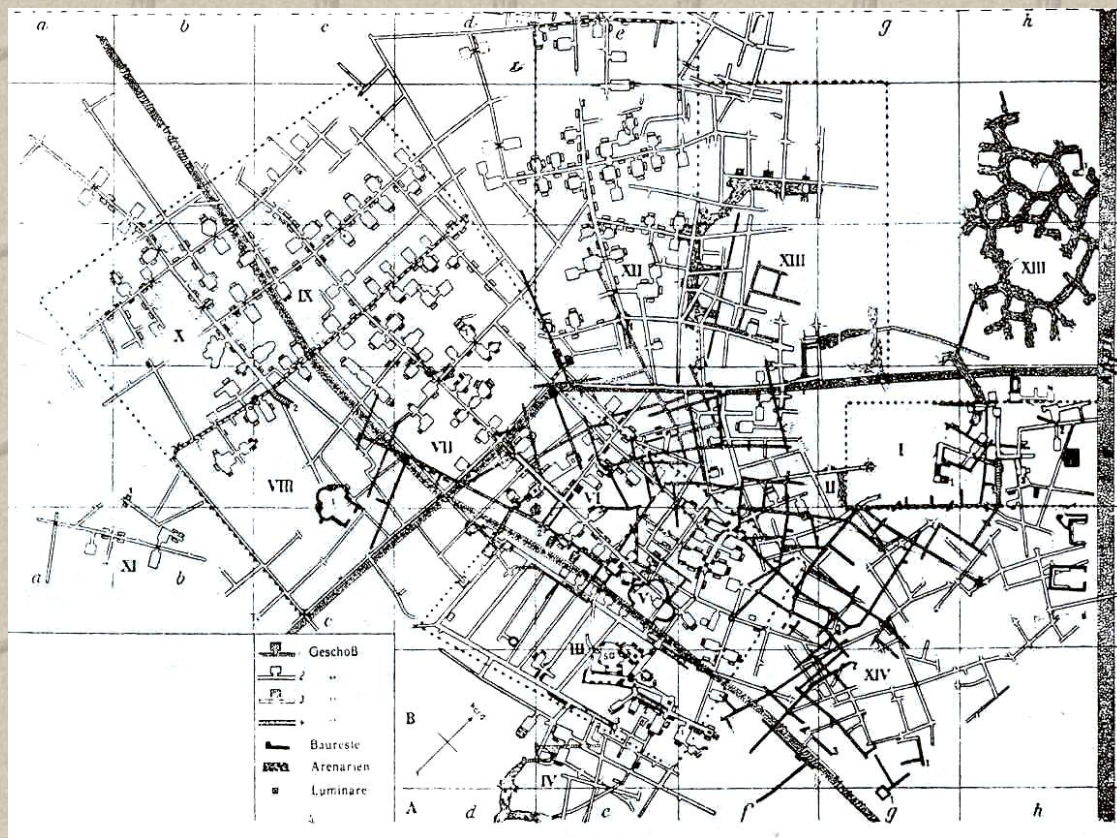
**Захоронения же они производили в подземных пещерах, или подземных пустотах под городом – катакомбах.**



**Самым популярным  
местом захоронений  
в Древнем Риме  
была  
Аппиева дорога,  
вдоль которой  
располагались  
многочисленные  
гробницы.**

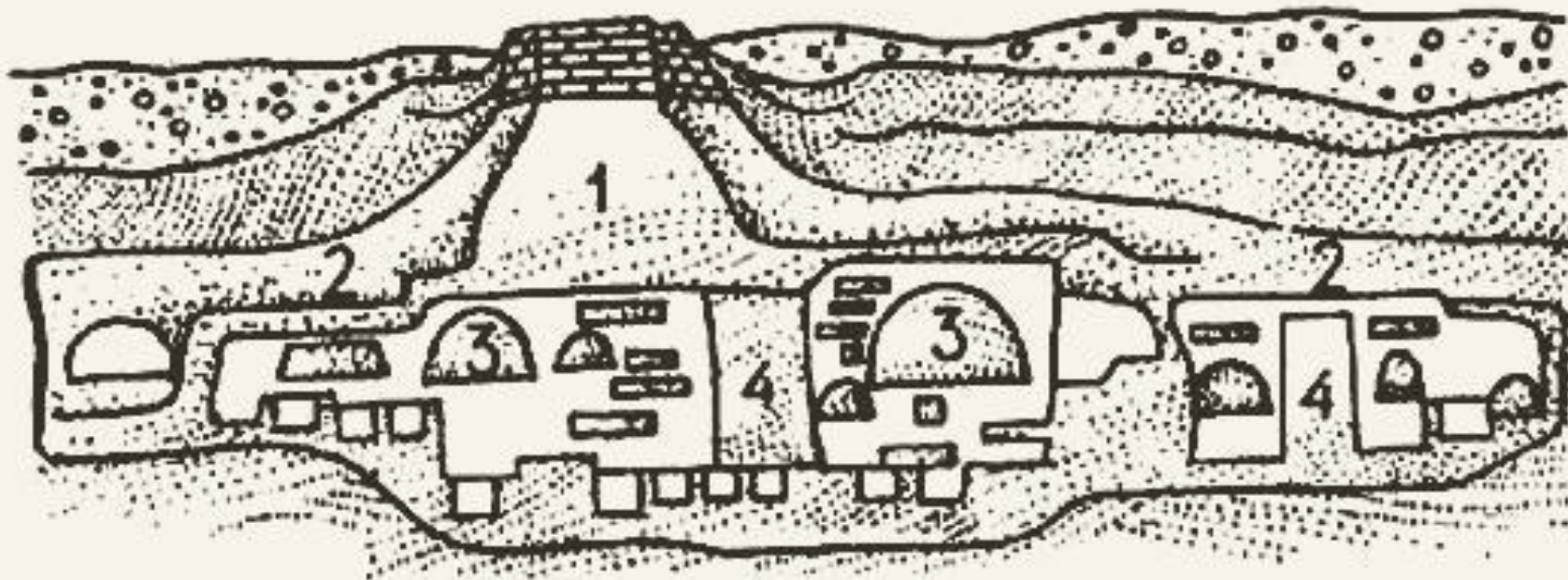


**Кладбище  
св. Себастьяна  
на этой дороге  
издавна называли  
«Катакумб».  
Отсюда  
и подземные  
захоронения  
первых христиан  
получили название  
катакомб.**



**План катакомб св. Каллиста.**

**Очень быстро катакомбы превратились в систему запутанных галерей с небольшими помещениями для собраний и нишами в стенах для захоронений.**



- 1. Световая шахта;**
- 2. Верхние коридоры;**
- 3. Ниши для захоронений;**
- 4. Галереи.**





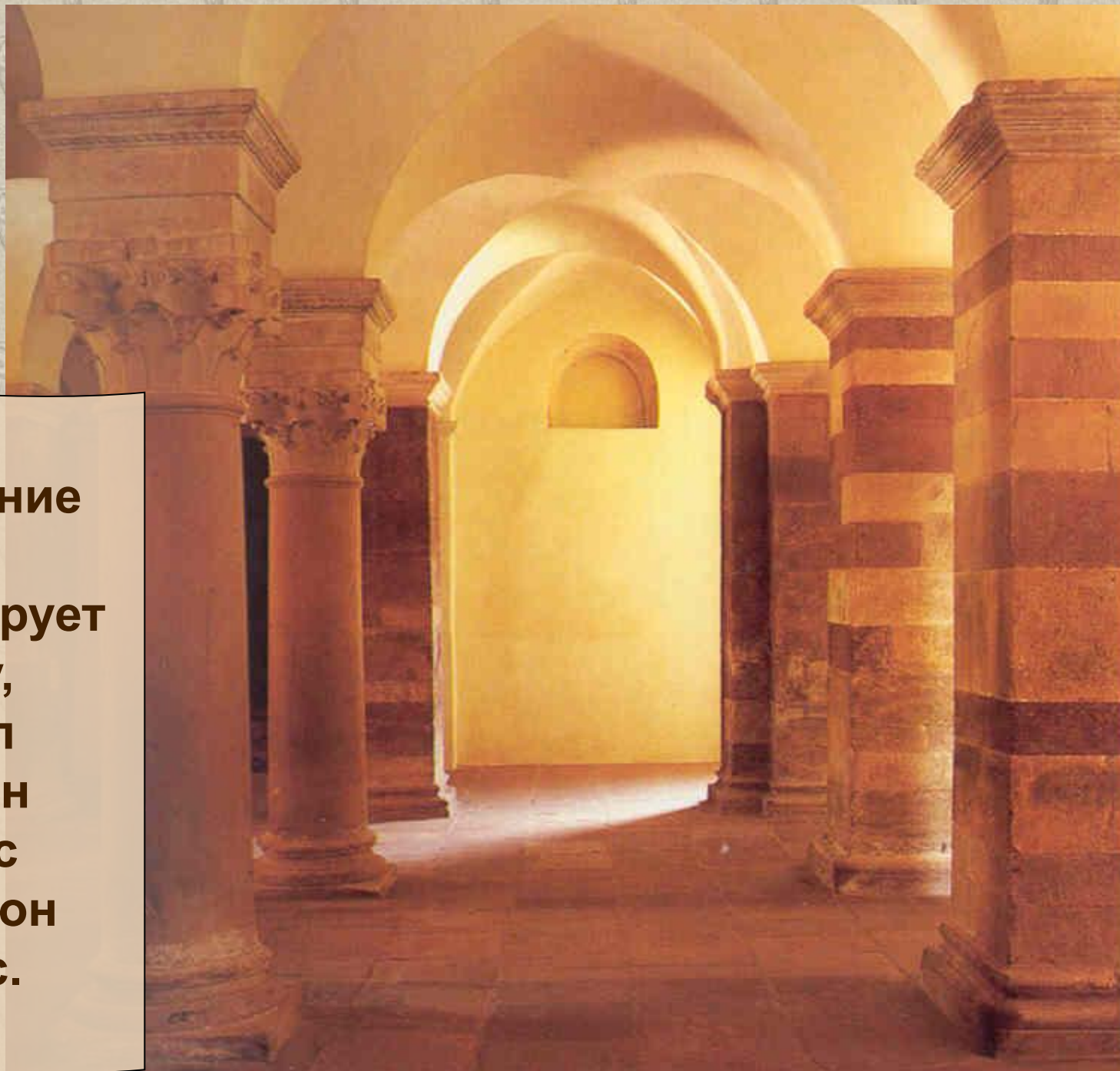


**Освещались  
катакомбы  
с помощью  
факелов,  
либо через  
световые окна  
в потолке пещеры.**



**С тех пор христианская церковь почитает свет, льющийся из под купола, божественным.**

**А помещение  
храма  
символизирует  
пещеру,  
где был  
погребен  
Христос  
и откуда он  
воскрес.**



**Поскольку росписи  
на евангельские сюжеты  
даже в катакомбах  
помещать было опасно,  
то постепенно выработалась  
система  
иносказаний и символов,  
которая во многом  
сохранилась  
и в последующие века.**

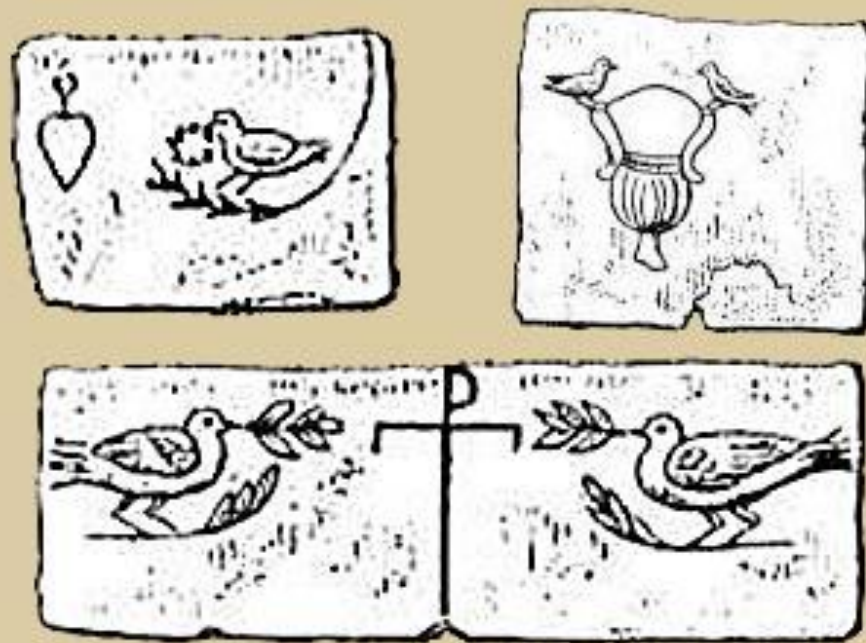


**Христа чаще всего изображали в виде доброго пастыря с ягненком на плечах.**

**Встречаются  
изображения  
Христа  
в виде  
солнечного  
божества.**



**Душу умершего  
символизировало  
изображение  
голубя.**



**Не случайно оно часто встречается  
рядом с изображением сердца,  
погребальной урны, либо  
оливковой ветви – символа мира.**

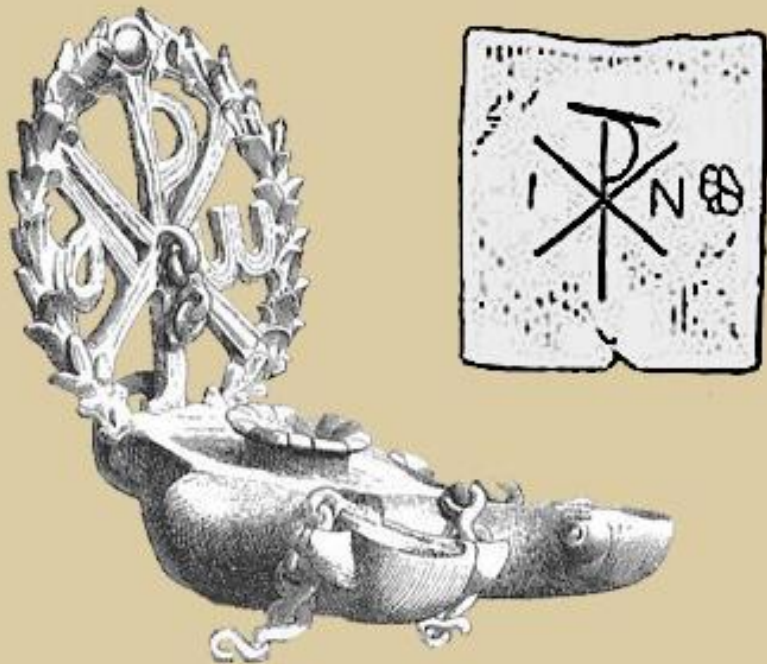


**Вскоре появилось и иное изображение души усопшего – женщина в молитвенной позе с воздетыми руками.**



**Позднее эта поза  
стала одной  
из канонических  
в изображении  
Богоматери.  
Ее называют Оранта –  
молящаяся.**





**Для обозначения Христа выработали и специальную монограмму, которая часто повторялась на изображениях, предметах быта и просто рисовалась на стенах.**



**Древнегреческий герой Персей стал символом героя вообще. В виде Персея изображались и Константин Великий и Святой Георгий.**

**В изображениях катакомб часто подчеркивалась победа духа над плотью.**



**Поэтому рисунок старались выполнять максимально уплощенным, выделяли контуры и особенно лицо и глаза.**