

# **Дипломная работа**

**методические рекомендации**

**Погостинская  
Нина Николаевна,**

доктор экономических наук,  
профессор,

Заслуженный работник высшей школы РФ,

академик МАИ и МАН ВШ,

Заведующая кафедрой финансов МБИ

# Выбор темы

- интерес к углублению знаний,
- доступность необходимых данных (фактических, цифровых),
- внимательное прочтение названия (всех слов!).

# Определение объекта, цели, предмета, задач

## Объект:

- предприятие любой организационно-правовой формы (коммерческое или некоммерческое);
- паевые фонды, страховые компании, банки и пр. (при условии постоянной работы в них и доступности необходимой информации).

# Цель

- разработать (мероприятия, план, проект...),
- исследовать (зависимость, влияние, соотношение),
- провести анализ ... и сформировать...
- обосновать (выбор варианта финансирования, решение...)
- **НЕ изучить!!**

# Предмет

Аспект деятельности предприятия,  
который определяется выбранной  
темой

# Задачи

- раскрыть содержание...
- провести сравнительный анализ подходов, методов...
- исследовать специфику...
- собрать информацию о...
- провести расчеты... и проанализировать...
- выявить проблемы...
- разработать мероприятия для ликвидации выявленных проблем;
- рассчитать экономический эффект от внедрения предложенных мероприятий.

## Типовая структура дипломной работы (60-70 стр.)

- Введение (актуальность, цель, объект, предмет, задачи) – 2-3 стр.
- 1 глава – описательная: обзор литературы по теме (до 20 стр.),
- 2 глава – аналитическая: расчеты, выводы, выявление проблем (20-30 стр.),
- 3 глава – конструктивная: разработка и экономическое обоснование мероприятий по решению выявленных проблем (15-25 стр.),
- Заключение (обобщение выводов по всем главам) – 2-3- стр.,
- Список источников (не менее 25),
- Приложения – исходные данные, вспомогательные материалы (не обязательный элемент).



# 5 составных элементов и критерии оценки дипломной работы

- обзор литературы;
- аналитические расчеты;
- разработка и экономическое обоснование (расчеты) мероприятий;
- иллюстрации;
- правильное оформление (ГОСТ).

## Обзор:

### а) дословное цитирование:

Несколько иную позицию по раскрытию сущности финансового состояния предприятия, его финансовой устойчивости и взаимосвязи между ними занимает Г.В. Савицкая. Она отмечает, что «финансовое состояние предприятия - это экономическая категория ...» [25, с.452].

## б) «пересказ»:

При этом А.Д. Шеремет и Е.В. Негашев подчеркивают, что одной из важнейших характеристик финансового состояния предприятия выступает его финансовая устойчивость [28, с.139]. Они выделяют четыре типа финансового состояния, в которых может находиться предприятие: абсолютная устойчивость финансового состояния, нормальная устойчивость финансового состояния, неустойчивое финансовое состояние, кризисное финансовое состояние [28, с. 156-158].

# ЗаймствованиА (не более 25%)

**Все** займствованиА должны  
сопровождаться ссылками:

- любые числовые данные;
- определения,
- перечень этапов,
- классификации,
- показатели и коэффициенты (формулы),
- рисунки,
- таблицы.

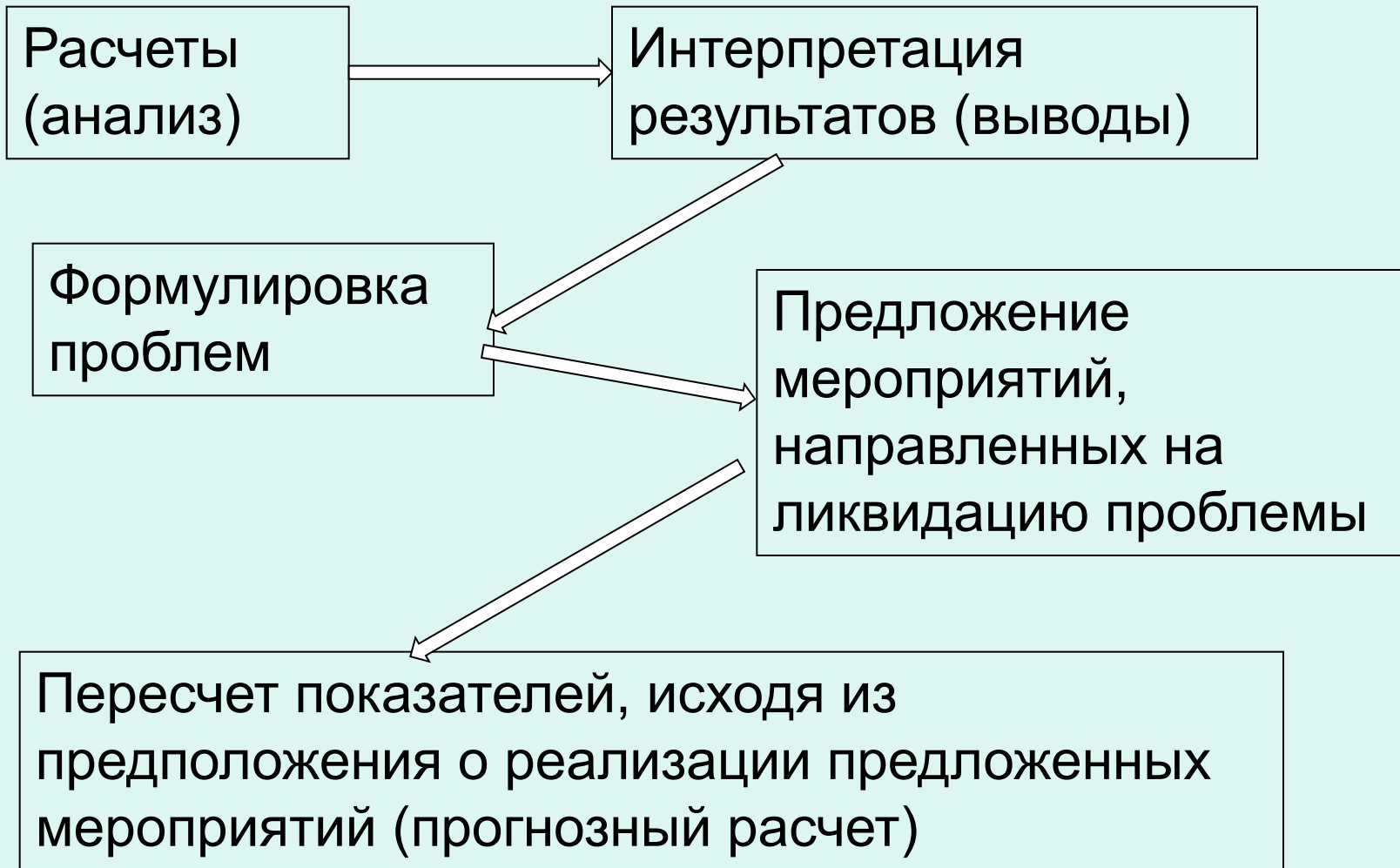
Проверка на плагиат – обязательно!

# Анализ

- качественный (вербальный): сравнения, обобщения, выявление противоречий, определение достоинств и недостатков
- количественный:
  - расчет различных показателей: абсолютных и относительных,
  - оценка статики и динамики,
  - оценка структуры,
  - применение более сложных моделей

**важно:** учет временной ценности денег (инфляция, оборачиваемость, риск), альтернативных затрат (упущенной выгоды)

# Разработка мероприятий



# Иллюстрации

- **рисунки:**
  - схемы,
  - графики,
  - диаграммы.

# Оформление

Обзор источников.

Ссылки [25, с.452].

25 – номер источника из списка источников;

452 – номер страницы, с которой взяты цитаты, цифровые данные, таблицы или рисунки.

Точка – после ссылки!



# Оформление списка источников

1. Колесников Ю.В., Погостинская Н.Н. Ребрендинг в современных российских условиях // Экономическая кибернетика: Системный анализ в экономике и управлении: Сборник научных трудов. Выпуск № 14 / Под ред. Д.В.Соколова и В.П.Чернова. – СПб.: Изд-во СПбГУЭФ, 2006. – С.38-40. (статья из сборника)
2. Погостинская Н.Н. Теория стратегического управления: организация, власть, мотивация. – СПб.: Изд-во МБИ, 2008. – 230 с. (монография)

# Оформление списка источников

3. Погостинский Ю. А. Структурно-динамические модели стратегического управления // Вестник ИНЖЭКОНА. Серия: Экономика – 2007. – № 3(16). – С.288-292. (статья из журнала, газеты)
4. Погостинский Ю. А. Координационный механизм стратегического управления // Российский экономический интернет-журнал [Электронный ресурс]: Интернет-журнал АТиСО / Акад. труда и социал. отношений – Электрон. журн. – М.: АТиСО, 2007 –.– № гос. регистрации 0420600008. – Режим доступа:  
<http://www.e-rej.ru/Articles/2007/Pogostinsky.pdf>, свободный – Загл. с экрана. – 0,9 п.л. (статья из электронного журнала)

# Таблицы

Таблица 1 – Классификация различий между внутренним и внешним экономическим анализом финансового состояния предприятия

| <b>Классификационный признак</b>    | <b>Внешний анализ</b>  | <b>Внутренний анализ</b>   |
|-------------------------------------|--|--|
| Назначение                          | Общая оценка имущественного и финансового состояния                                      | Поиск резервов увеличения прибыли и эффективности деятельности   |
| Исполнители и пользователи          | Собственники, участники рынка ценных бумаг, налоговые органы, кредиторы, инвесторы и др. | Управленческий персонал предприятия (руководители и специалисты) |
| Базовое информационное обеспечение  | Бухгалтерская отчетность   | Регламентированные и нерегламентированные источники информации   |
| Характер предоставляемой информации | Общедоступная аналитическая информация   | Детализированная информация конфиденциального характера          |
| Степень унификации методики анализа | Достаточно высокая унификация процедур и алгоритмов                                      | Индивидуализированные разработки                                 |
| Временной аспект анализа            | Ретроспективный и перспективный  | Оперативный  |

# Таблицы

- нумерация (либо 1,2,3... либо 1.1, 1.2,... 2.1...)
- названия – обязательны,
- ссылки из текста перед таблицей,
- не разрывать,
- обязательно указывать объект и дату (период)  
(не начало отчетного периода, а начало 2010 г.),
- указывать единицы измерения,
- указывать источник.

Таблица 2.1.3 – Критерии классификации предприятий по финансовой устойчивости [20, с.113]

| Показатели<br>(коэффициенты)                           | Группы                       |                                    |                                  |                                  |                           |
|--|------------------------------|------------------------------------|----------------------------------|----------------------------------|---------------------------|
|  | 1                            | 2                                  | 3                                | 4                                | 5                         |
| абсолютной ликвидности                                 | $K \geq 0,5$<br>20<br>баллов | $0,4 \leq K < 0,5$<br>16 баллов    | $0,3 \leq K < 0,4$<br>12 баллов  | $0,2 \leq K < 0,3$<br>8 баллов   | $K < 0,2$<br>4 балла      |
| быстрой ликвидности                                    | $K \geq 1,5$<br>18<br>баллов | $1,4 \leq K < 1,5$<br>15 баллов    | $1,3 \leq K < 1,4$<br>12 баллов  | $1,2 \leq K < 1,3$<br>7,5 баллов | $K < 1,2$<br>3 балла      |
| текущей ликвидности                                    | $K \geq 2$<br>16,5<br>баллов | $1,8 \leq K < 2$<br>13,5<br>баллов | $1,5 \leq K < 1,8$<br>9 баллов   | $1,2 \leq K < 1,5$<br>4,5 балла  | $K < 1,2$<br>1,5<br>балла |
| финансовой независимости                               | $K \geq 0,5$<br>15<br>баллов | $0,4 \leq K < 0,5$<br>12 баллов    | $0,3 \leq K < 0,4$<br>9 баллов   | $0,2 \leq K < 0,3$<br>6 баллов   | $K < 0,2$<br>3 балла      |
| обеспеченности собственными источниками финансирования | $K \geq 0,6$<br>17<br>баллов | $0,56 \leq K < 0,6$<br>14,2 балла  | $0,5 \leq K < 0,56$<br>9,4 балла | $0,44 \leq K < 0,5$<br>4,4 балла | $K < 0,44$<br>1 балл      |
| финансовой независимости в части формирования запасов  | $K \geq 1$<br>13,5<br>баллов | $0,9 \leq K < 1$<br>11 баллов      | $0,8 \leq K < 0,9$<br>8,5 баллов | $0,65 \leq K < 0,8$<br>4,8 балла | $K < 0,65$<br>1 балл      |
| Балльная оценка финансового состояния                  | 100 - 81,8                   | 81,7 - 60                          | 59,9 - 35,3                      | 35,2 - 13,6                      | 13,5 и менее              |

# Таблица 3 – Анализ состава и структуры активов ООО «НПК Проектводстрой»

| №<br>пп | Разделы,<br>группы<br>статей<br>баланса  | на начало<br>2008 года |                                     | на 30.06.08 |                                     | на 31.12.08 |                                     | на 30.06.09 |                                     |
|---------|--|------------------------|-------------------------------------|-------------|-------------------------------------|-------------|-------------------------------------|-------------|-------------------------------------|
|         |  | т.р.                   | в % к<br>общему<br>итогу<br>баланса | т.р.        | в % к<br>общему<br>итогу<br>баланса | т.р.        | в % к<br>общему<br>итогу<br>баланса | т.р.        | в % к<br>общему<br>итогу<br>баланса |
| 1       | Внеоборотн<br>ые активы                  | 3137                   | 18,53                               | 2988        | 14,27                               | 2857        | 14,81                               | 3829        | 21,76                               |
| 1.1     | Из них:<br>нематери-<br>альные<br>активы | -                      | -                                   | -           | -                                   | -           | -                                   | -           | -                                   |
| 1.2     | Основные<br>средства                     | 3137                   | 18,53                               | 2988        | 14,27                               | 2857        | 14,81                               | 3829        | 21,76                               |

Таблица **A1** – Определение вероятности банкротства **ООО «НПК Проектводстрой»** с использованием модели Лиса  
(первая таблица из приложения **A**)

| Показатели   | порядок расчета | на начало 2008 г. | на 30.06.08 | на 31.12.08 | на 30.06.09 |
|--|-----------------|-------------------|-------------|-------------|-------------|
| Коэффициенты модели Лиса   |                 |                   |             |             |             |
| X1   | ОбА / Бл        | 0,815             | 0,857       | 0,852       | 0,782       |
| X2   | ПР / Бл         | 0,269             | 0,035       | 0,149       | 0,008       |
| X3   | СК / ЗК         | 0,638             | 0,464       | 0,623       | 0,715       |
| X4   | ЧП / Бл         | 0,190             | 0,002       | 0,042       | -0,004      |
| Z-счет Лиса: $Z = 0,063 * X1 + 0,092 * X2 + 0,057 * X3 + 0,001 * X4$ |                 | 0,11              | 0,08        | 0,10        | 0,09        |
| Вероятность банкротства  |                 | Крайне мала       | Средняя     | Крайне мала | Средняя     |

# Рисунки

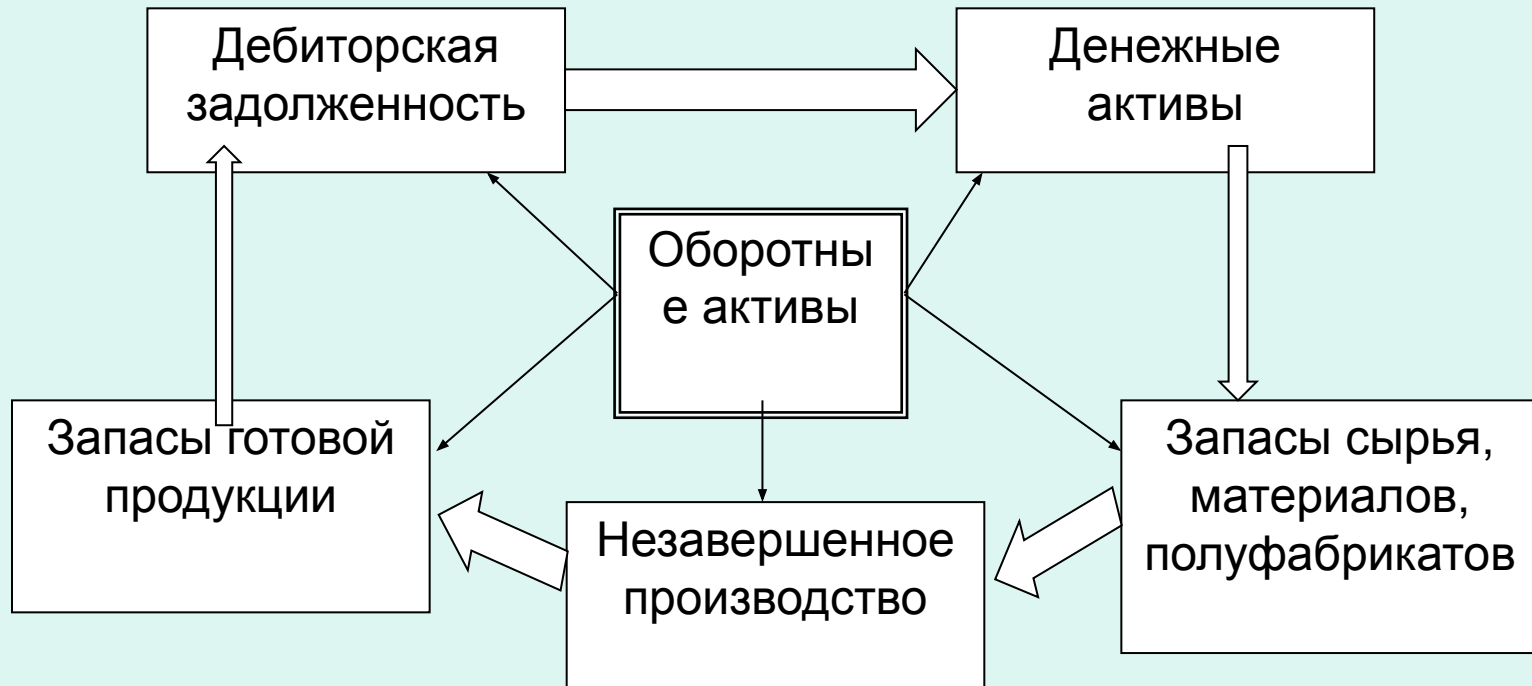


Рисунок 3.4.1 – Схема кругооборота оборотных средств предприятия



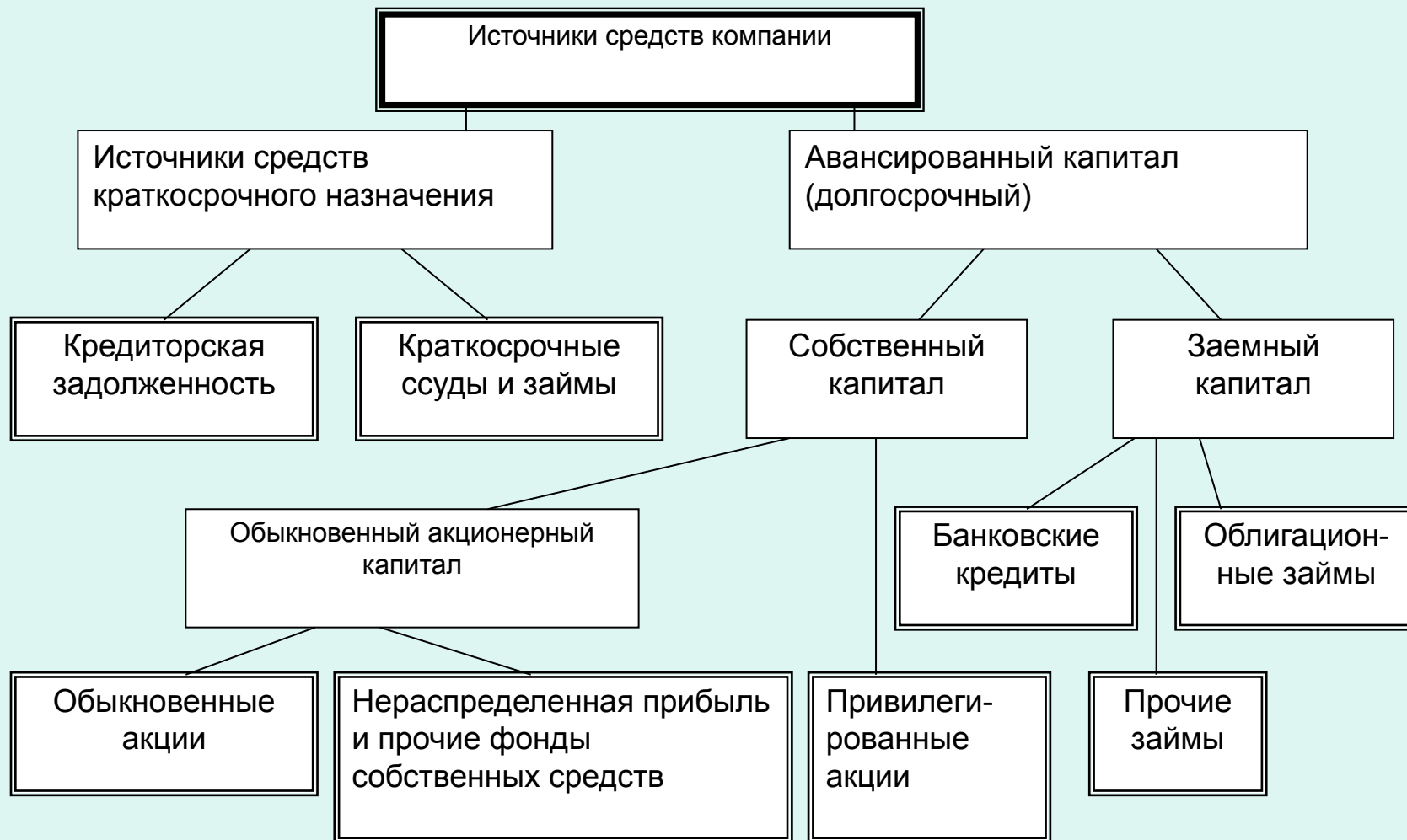


Рисунок 1 – Состав источников средств компании

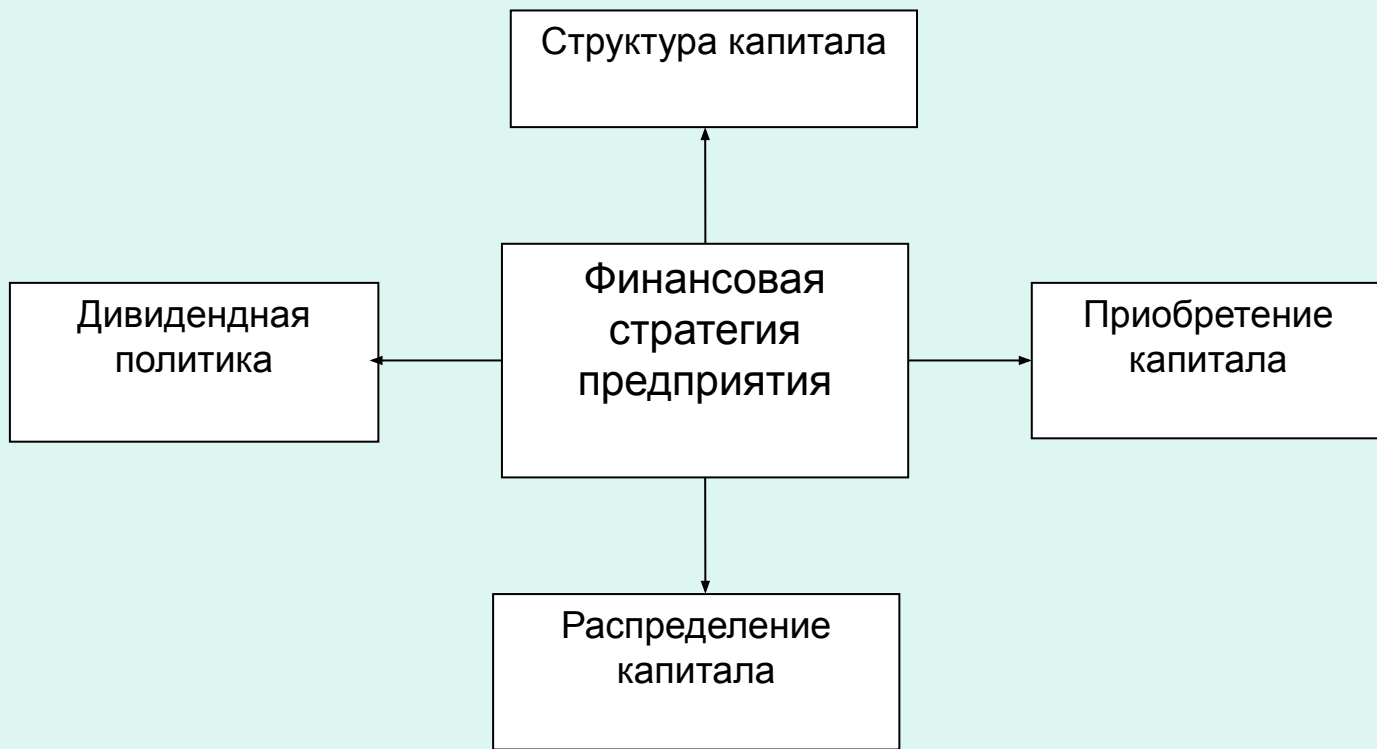


Рисунок 6.2.2 – Основные задачи формирования финансовой стратегии предприятия

# Оформление расчетов

- нумерация (либо (1),(2), ... либо (1.1), (1.2),... (2.1)...) )
- расшифровка всех обозначений,
- без формулы - ссылка на «другое место» в тексте, где приведена эта формула,
- обязательно указывать объект и дату (период) (не начало отчетного периода, а начало 2010 г.),
- указывать единицы измерения результата,
- указывать источник.

# Оформление расчетов

$$FO = \frac{B}{OC} = \frac{1000}{20} = 50 \text{ руб.} / \text{руб.} \quad (1)$$

где FO – фондоотдача; B – выручка; OC – среднегодовая стоимость основных средств.

# Анализ структуры – круговая диаграмма

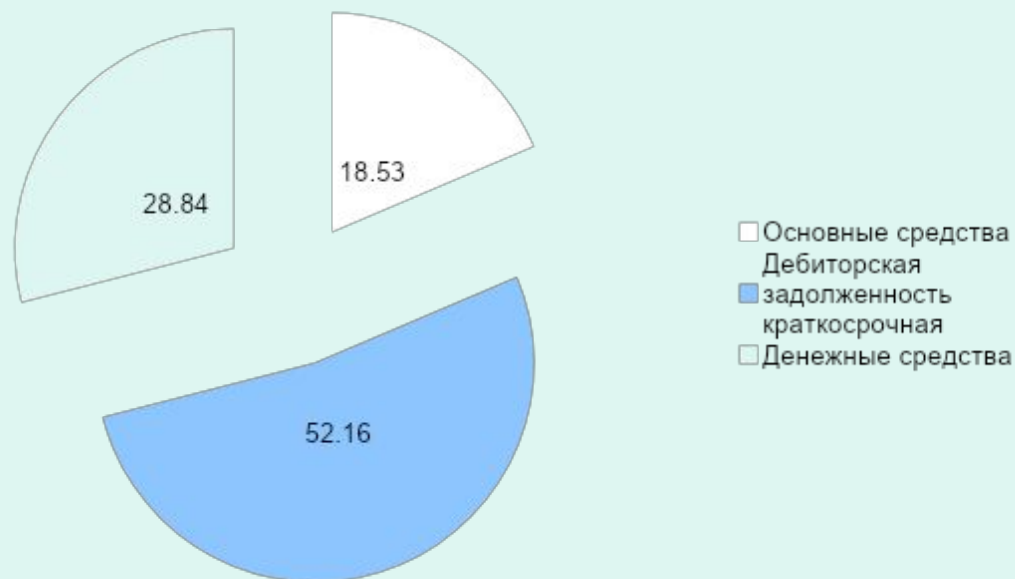


Рисунок 1 – Структура активов ООО «НПК Проектводстрой» на начало 2008 г.

**ссылка на рисунок:** Изменение коэффициентов ликвидности представлено на графике (рис.9).

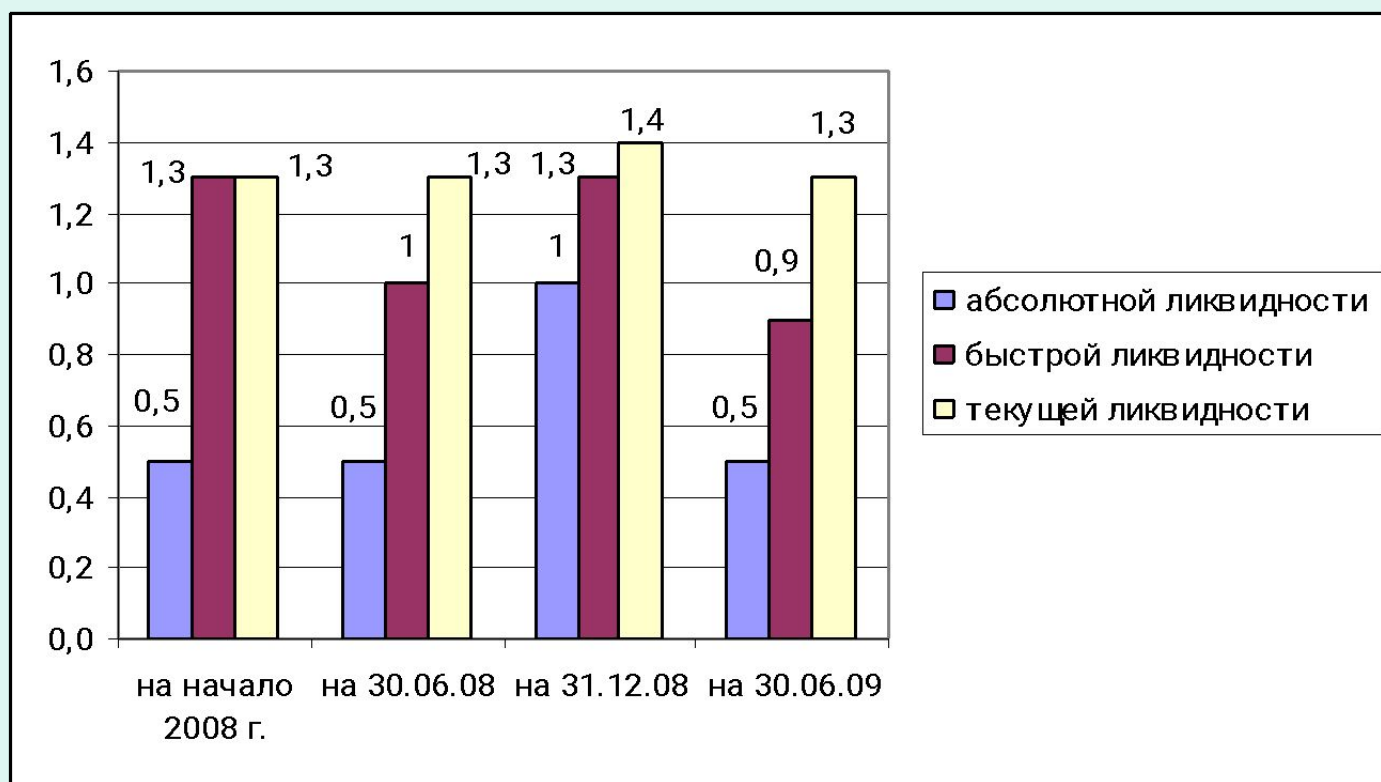


Рисунок 9 – Изменение коэффициентов ликвидности ООО «НПК Проектводстрой»

Изменение коэффициентов финансовой устойчивости ООО «НПК Проектводстрой» представлено на рис. 10 – 13.

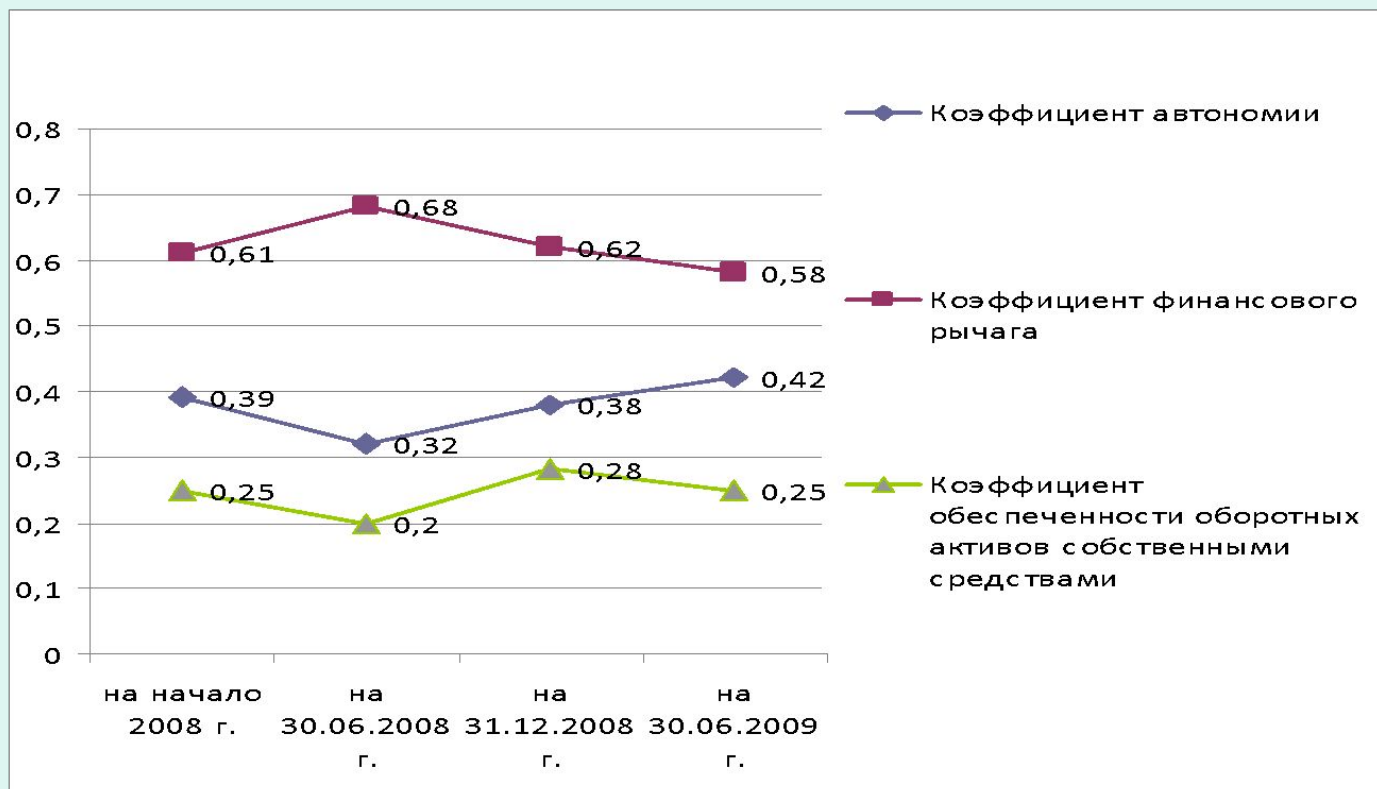


Рисунок 10 – Графики изменения коэффициентов финансовой устойчивости

# Форматирование

- по ширине;
- 14 пт, межстрочный интервал – 1,5;
- абз. отступ 1,25;
- поля: слева 3, сверху и снизу 2, справа 1;
- Заголовки: оформлять стилем «заголовки» разных уровней → автоматически содержание



## СОДЕРЖАНИЕ

|  | стр |
|--|-----|
| Введение.....  | 3   |
| Глава 1. Теоретические вопросы анализа финансового состояния<br>предприятия .....      | 5   |
| 1.1. Сущность и содержание финансового состояния предприятия .....                     | 5   |
| 1.2. Методики оценки финансового состояния предприятия.....                            | 12  |
| Выводы по первой главе.....  | 24  |
| <br>   |     |
| Глава 2. Анализ финансово-хозяйственной деятельности ООО «НПК<br>Проектводстрой».....  | 25  |
| 2.1. ...   |     |
| ...  |     |
| Выводы по третьей главе.....   | 66  |
| Заключение.....  | 67  |
| Список источников .....  | 69  |
| <br>   |     |
| Приложение А. Финансовая отчетность ООО «НПК Проектводстрой» за<br>2008 – 2009 гг..... | 71  |
| Приложение Б. Перечень условных обозначений сокращений.....                            | 78  |

# Предзащита

- 100% текста, включая содержание, список литературы, введение, заключение;
- задание на дипломную работу;
- график выполнения дипломной работы
- доклад: 3 стр.; 14 пт.;  
1,5 инт-ла между строками;
- иллюстрации к докладу (на бумаге);
- отчет о проверке на плагиат;
- все подписано автором и руководителем.

# Процедура предзащиты:

- краткая характеристика самостоятельно полученных результатов;
- вопросы по содержанию дипломной работы;
- рекомендации по доработке.
  
- Не прошедшие предзащиту к защите дипломной работы не допускаются (отчисляются)

# Получение допуска к защите у зав. кафедрой

- диплом, сшитый (сброшюрованный), в твердой обложке;
- отзыв руководителя;
- отчет о проверке на плагиат, подписанный руководителем;
- рецензия стороннего специалиста (желательно руководителя подразделения с места выполнения дипломной работы, можно преподавателя другого вуза - кандидата или доктора наук) –  
подпись должна быть **заверена печатью**;
- диск с дипломной работой (**файл** с текстом дипломной работы без приложений, который называется:  
**Тема\_Фамилия\_2011**;  
**файл с приложениями: Тема\_Фамилия\_2011\_Прилож**),  
**файл с докладом: Тема\_Фамилия\_2011\_Доклад**,  
**файл с презентацией: Тема\_Фамилия\_2011**)

# Защита дипломной работы

- диплом, сшитый (сброшюрованный), в твердой обложке;
- отзыв руководителя;
- рецензия стороннего специалиста  
(желательно руководителя подразделения с места выполнения дипломной работы, можно преподавателя другого вуза - кандидата или доктора наук) – подпись должна быть заверена печатью;
- иллюстративный материал к докладу  
(на бумажном носителе в кол-ве 5 экз.,  
и/или электронная презентация).

# Процедура защиты

- доклад, сопровождающийся иллюстрациями или электронной презентацией;
- ответы на вопросы комиссии;
- зачитывание отзыва и рецензии;
- ответ на замечания, содержащиеся в отзыве и рецензии.

После заслушивания всей группы, комиссия совещается и объявляет результаты.

# Задание на дипломную работу

## ***Управление оборотными средствами предприятия***

### **Минимально необходимые исходные данные по работе:**

- баланс предприятия за 4 квартала или 2 года;
- данные о структуре и движении оборотных средств (по отдельным составляющим) за тот же период и др.

### **Примерный перечень вопросов, подлежащих разработке:**

- содержание понятий «оборотные фонды предприятия», «оборотные средства предприятия»;
- отраслевые особенности движения и финансирования оборотных средств на исследуемом предприятии;
- различные классификации оборотных средств;
- расчет показателей эффективности использования оборотных средств на предприятии;
- анализ структуры и динамики оборотных средств и их составляющих;
- выявление «проблемных зон» в управлении оборотными средствами;
- экономически обоснованные рекомендации по повышению эффективности использования оборотных средств на предприятии;
- расчет экономического эффекта внедрения разработанных рекомендаций.

### **Примерный перечень иллюстративного материала:**

- состав и структура оборотных средств: круговые диаграммы;
- графики показателей эффективности использования оборотных средств на предпр.;
- схемы управления оборотными средствами;
- доля оборотных средств предприятия, ее динамика; и др.