

ОБЛАКА



Ученица МБУ лицей № 67
Рипова Маша
Учитель Середа И.Г.

Основные виды облаков

Перистые

облака верхнего яруса

Перисто-слоистые

6000 м

Высокослоистые

Кучево-дождевые

облака среднего яруса

Высококучевые

Кучевые

облака вертикального развития

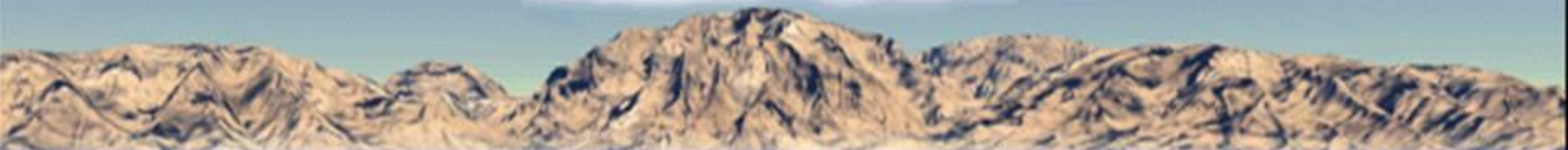
2000 м

Слоисто-кучевые

Слоистые

облака нижнего яруса

Слоисто-дождевые



Перистые...

Перистые облака — отдельные, тонкие, нитеобразные облака в виде белых тонких волокон или чуть сероватых вытянутых гряд и клочьев, часто имеющие вид бородки пера, обыкновенно белого цвета; иногда располагаются полосами, пересекающими небесный свод подобно меридианам и, благодаря перспективе, кажутся тогда сходящимися в одной или двух диаметрально противоположных точках горизонта (чаще всего юго-запад и северо-восток). В рассветные и закатные часы перистые облака приобретают розовые и золотистые цвета.



Слоистые...

Кучевые облака — плотные, днём ярко-белые облака со значительным вертикальным развитием. Связаны с развитием конвекции в нижней и частично средней тропосфере.

Чаще всего кучевые облака возникают в холодных воздушных массах в тылу циклона, однако нередко наблюдаются и в тёплых воздушных массах в циклонах и антициклонах (кроме центральной части последней).

В умеренных и высоких широтах наблюдаются преимущественно в тёплое время года (вторая половина весны, лето и первая половина осени), а в тропиках круглогодично. Как правило, возникают в середине дня и разрушаются к вечеру (хотя над морями могут наблюдаться и ночью).

Высота нижней границы кучевых облаков сильно зависит от влажности приземного воздуха и составляет чаще всего от 800 до 1500 м, а в сухих воздушных массах (особенно в степях и пустынях) может составлять 2-3 км, иногда даже 4-4.5 км.



Кучевые...

Кучевые облака — плотные, днём ярко-белые облака со значительным вертикальным развитием. Связаны с развитием конвекции в нижней и частично средней тропосфере.

Чаще всего кучевые облака возникают в холодных воздушных массах в тылу циклона, однако нередко наблюдаются и в тёплых воздушных массах в циклонах и антициклонах (кроме центральной части последней).

В умеренных и высоких широтах наблюдаются преимущественно в тёплое время года (вторая половина весны, лето и первая половина осени), а в тропиках круглогодично. Как правило, возникают в середине дня и разрушаются к вечеру (хотя над морями могут наблюдаться и ночью). Высота нижней границы кучевых облаков сильно зависит от влажности приземного воздуха и составляет чаще всего от 800 до 1500 м, а в сухих воздушных массах (особенно в степях и пустынях) может составлять 2-3 км, иногда даже 4-4.5 км.



Дождевые...

Дождевые облака-- ливневые облака, грозовые облака хорошо развитые по вертикали конвективные облака в виде плотной массы с тёмно-серым или чёрным основанием, под которым видны полосы падения осадков.

Развиваются из кучевых облаков, отличаясь от них верхней частью, находящейся на уровнях атмосферы с температурой воздуха ниже -10 и состоящей из ледяных кристаллов и поэтому имеющей нечёткие границы.



Как всё это происходит?



Испарение

Туча



Дождь



Ручей



Источники...

- <http://www.google.ru/imgres?start=163&hl=ru&newwindow=1&client>