

# САМЫЕ БОЛЬШИЕ ПТИЦЫ





С  
Т  
р  
а  
у  
С





Страус самая крупная птица. Он не умеет летать.  
Масса страуса превышает 130 килограммов.

Длинная шея увеличивает рост страуса до двух метров. Гибкая шея и прекрасное зрение позволяют ему с этой высоты издалека замечать опасность.





Глаза у страуса размером с теннисный мяч - самые большие глаза среди всех наземных животных. Они окружены длинными ресницами, которые предохраняют их как от африканского солнца, так и от пыли, поднимаемой ветром.



Клюв у страуса короткий, плоский и очень прочный. Он служит для того, чтобы ощипывать траву и прочую растительность и хватать насекомых, мелких млекопитающих и змеек.



У страуса только два пальца: один маленький, другой очень большой, с мощной плоской стопой. Поэтому страус бежит, по существу, опираясь только на один большой палец.



Длинные ноги дают страусу возможность бегать со скоростью до 70 километров в час, как правило, достаточной для того, чтобы спастись от хищников.





Страус предпочитает открытые пространства, где ему все видно издалека и нет препятствий для бега.



Живут страусы не в одиночку, а группами различной численности. Пока птицы ищут пищу, по крайней мере одна стоит на страже и оглядывает окрестности, чтобы во время заметить врагов, в первую очередь гепардов и львов.



Страусы строят гнездо в небольшой впадине, вырывая её в песчаной почве и прикрыв чем-нибудь мягким. Самка насиживает яйца днём, потому что её серая окраска хорошо сливается с окружающей средой, а самец с черными перьями занимается насиживанием по ночам.



Самки откладывают в общее гнездо от трех, до восьми яиц, и каждая из них по очереди насиживает яйца по очереди.



Одно яйцо весит более полутора килограммов и имеет очень прочную скорлупу. Чтобы разбить скорлупу и вылупиться из яйца, страусенку требуется иногда целый день.



Когда птенцы вылупляются, заботу о них берёт на себя папа страус.  
Оберегая своих детей, самцы могут рычать подобно львам.



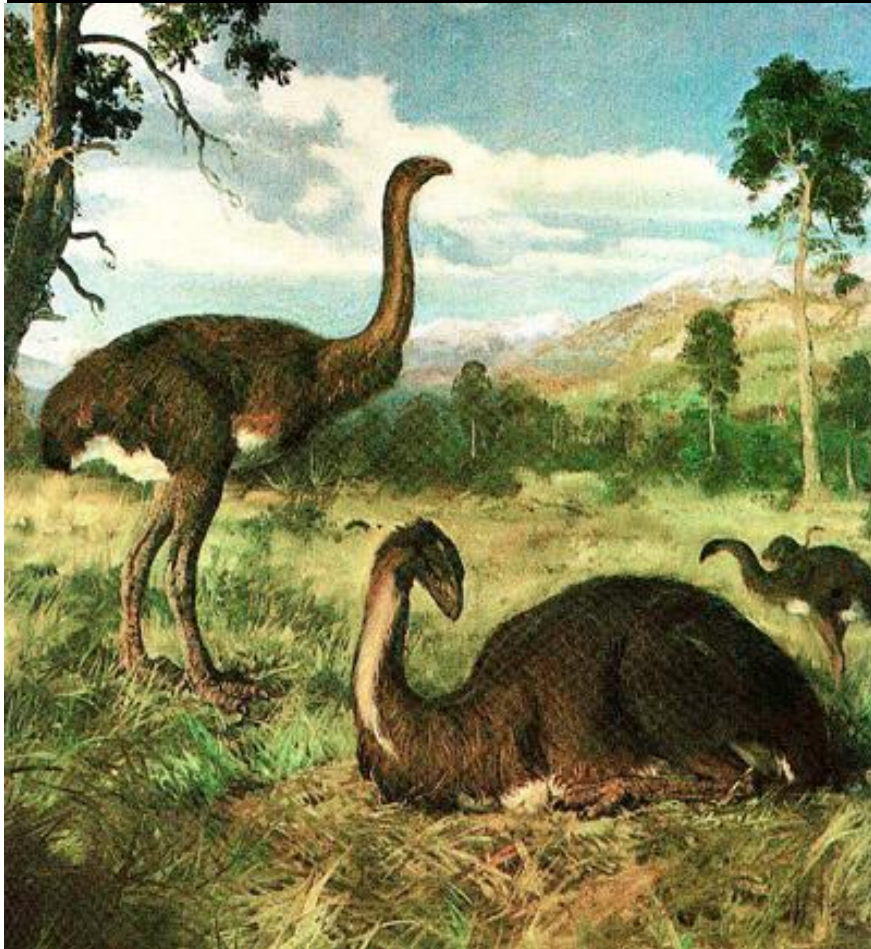
У страуса хороший камуфляж. Голова такого же цвета, что и покрытая пылью земля, а тело темное, так что хищники принимают его за куст. Когда страус лежит, вытянув голову и шею, может легко показаться, будто страус засунул голову под землю. Тогда и создается впечатление, что они прячут голову в песок.



Живет страус до 70 лет.



# Птица Моа занесенная в черную книгу



# ПТИЦА МОА



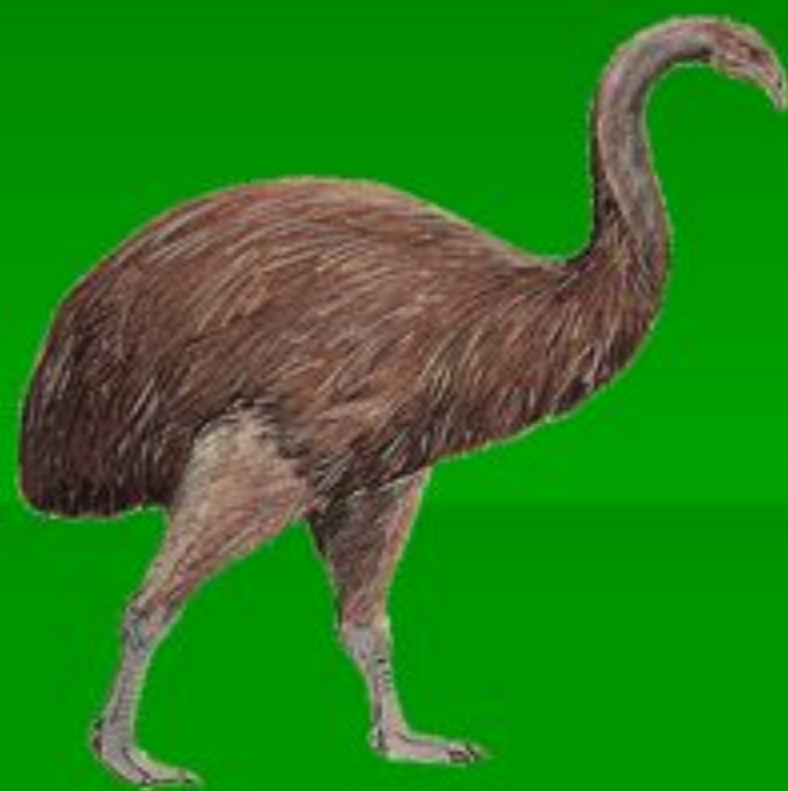
Реконструкция птицы моа

Гигантская птица, похожая на страуса, **моа**, обитавшая на островах Новой Зеландии предположительно до начала XIX века, имела большой рост - 3,7 м, а весила около 230 кг. Яйца очень большого объема (около 9 л). На Мадагаскаре они сохранялись до 18-19 веков и вымерли из-за уничтожения тропических лесов, где они обитали



## 24. МОА

- 
- Более 10 видов крупных, похожих на страуса неплетающих птиц, обитавших на обоих островах новой Зеландии. Некоторые из них были размером не крупнее современного эму, однако представители рода *Dinornis* (*D. robustus* и *D. novaezealandiae*) достигали роста 3,6 м и массы в четверть тонны. В уникальной природе Новой Зеландии, не знавшей млекопитающих (кроме трех видов летучих мышей, один из которых вымер в 1965 г.), моа занимали экологическую нишу крупных копытных. Численность моа начала неуклонно снижаться аккурат после прибытия на остров первых поселенцев - полинезийцев, давших начало племени маори. Люди активно охотились на этих не слишком быстрых и глупых птиц, и в итоге последние представители семейства (вид *Megalapteryx didinus*) вымерли примерно 16-18 вв. н.э.



# МОА



- В XIX веке палеонтологи открыли, что на Новой Зеландии жили огромные нелетающие птицы. Кости, найденные при раскопках, поражали воображение. Так, бедренная кость гигантского пернатого по толщине в три раза превосходила бедро крупнейшей современной птицы - африканского страуса, и была в полтора раза длиннее. По предположениям ученых, рост ископаемой птицы был свыше двух метров! Внешне она напоминала исполинского страуса на толстых "слоновых" ногах. Эти гиганты некогда играли роль крупных травоядных млекопитающих на безлесных территориях (которые, правда, в те времена занимали более скромную площадь, чем ныне). По аналогии с динозаврами - "страшными ящерами", новозеландский страус получил название динорнис - "страшная птица".

**... Как ни изобретателен  
человек,  
он не силах ни сотворить  
новый вид животного,  
ни воссоздать  
уничтоженный вид.**

**Не губите животных!!!**

---