

# Типы речи Описание места

6 класс

**Мищенко С.Н. Карелия. Суоярви.**



## Чему будем учиться:

---

- вглядываться в предмет, сравнивать предметы друг с другом; замечать подробности: величину, форму, цвет, освещенность.

Не просто перечислять все подряд признаки, а обращать внимание на главное, то есть учиться осмысленному отбору и деталей, и слов, направленному на то, чтобы передать свою мысль, свое отношение к предмету.



Какие типы речи вам известны?  
Какие виды описания вы знаете?



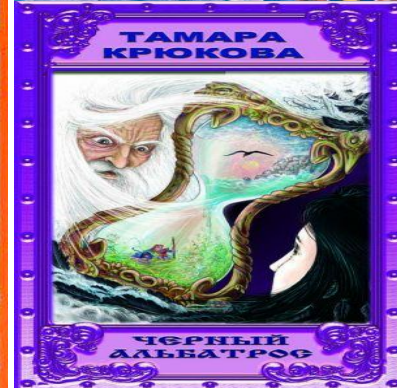
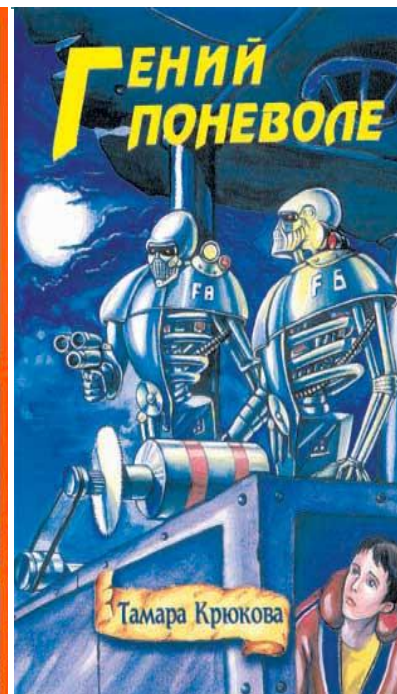
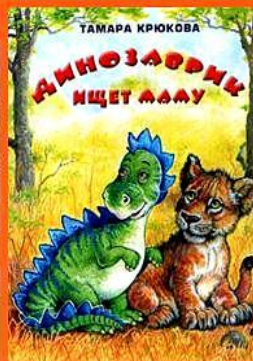
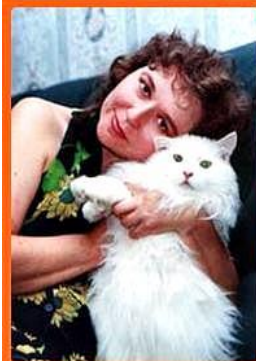
## Знаете ли вы, чей это портрет?



- Тамара Шамильевна Крюкова - Автор 43 книг для детей и юношества. Среди них сборники стихов, фантастика и приключения для подростков, молодежные романы. Работала переводчиком в Египте, преподавателем английского языка в одном из столичных вузов. По произведениям Тамары Крюковой сняты два художественных фильма: и кинокомедия "Потапов, к доске!" и фильм "Костя-Ника. Время лета», который завоевал многочисленные награды.

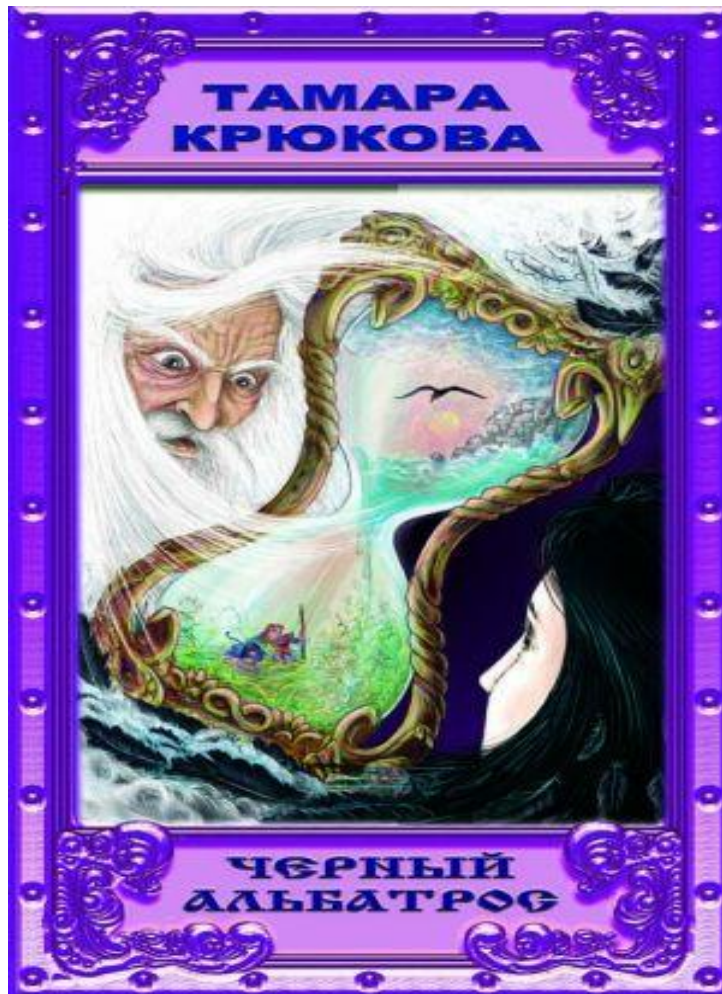


# Тамара Крюкова и её герои



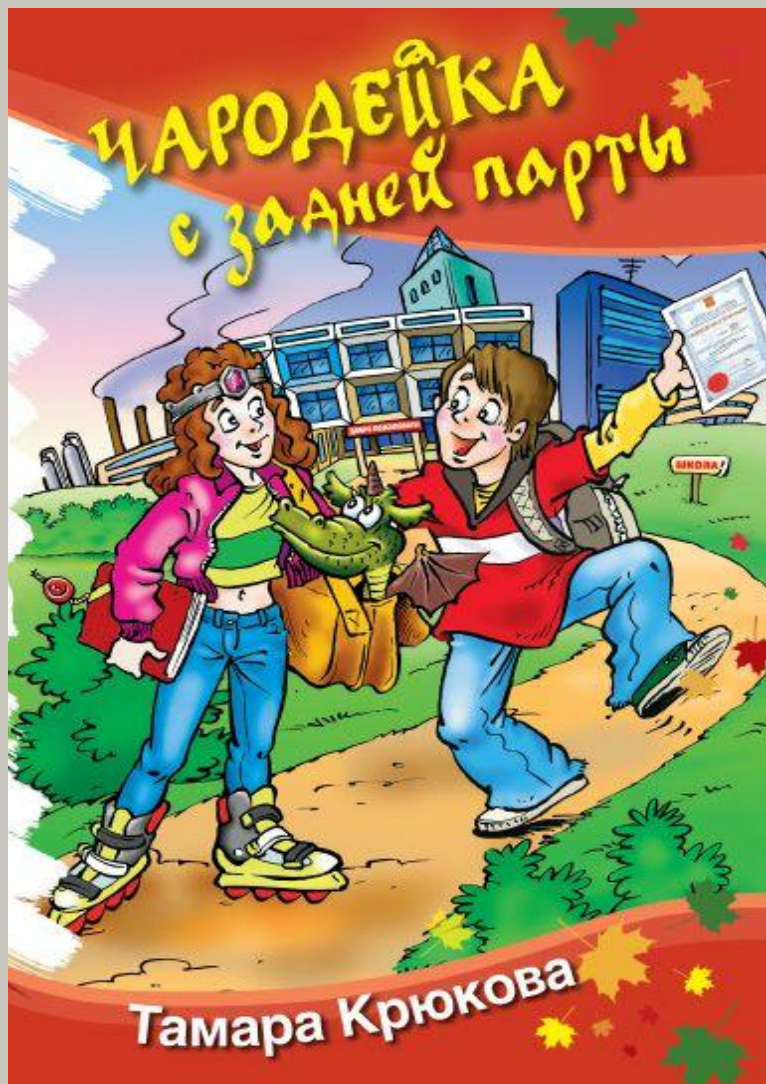
Где живут её герои? В реальных и вымышленных городах.

"ЧЕРНЫЙ АЛЬБАТРОС"



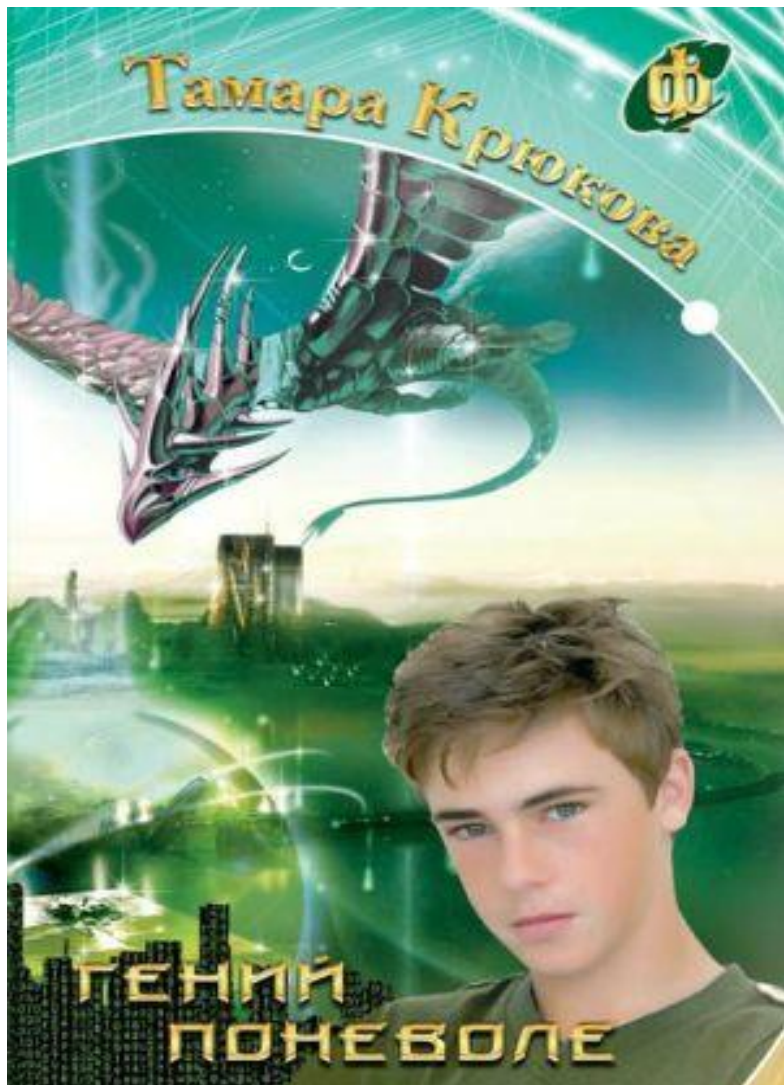
Герои нового приключенческого романа Тамары Крюковой "Черный альбатрос" попадают по воле бога времени Хроноса в таинственный мир Безвременья, где им суждено пройти нелегкий путь, прежде чем удастся понять, кто есть друг, а кто враг.

# «Чародейка с задницей парты»



Вася - горе-изобретатель, Июлька - горе-чародейка. Он живет в обычном городе. Она - в волшебном Сдвинутом мире. От его изобретений школа катается со смеху. От ее чародейства жители Сдвинутого мира не знают, то ли плакать, то ли смеяться.

# «Гений поневоле»



- Герой этой повести живёт в Виртуальной Реальности.
- Вместе с ним мы посетим виртуальный город.




# Тамара Крюкова «Гений поневоле»

□ Артем очутился на улице и оробел. Он впервые понял, что значит выражение каменные джунгли. Высоченные дома зубьями поднимались в небо, соревнуясь друг с другом в мощи и величии. Они будто стремились задавить город. Эти монстры, воздвигнутые людьми, хотели показать своим создателям, что те всего лишь маленькие и ничтожные существа. Солнце не могло проникнуть на улицы. Похожие на колодцы, они были сумрачными и тусклыми. На них ничего не росло, и искусственные деревья в кадках, были жалким подобием растений. Люди давно забыли ощущение живого тепла. Лишь наверху солнечные лучи играли в намытых до блеска стеклах огромных окон. И от этого небоскребы казались нагромождением сланцевых кристаллов.



- 1. Каким мальчик увидел город в Виртуальной Реальности? Какое определение ему дал?
- Найдите словосочетание, в котором дана эта обобщающая оценка увиденного.
- 2. К какому типу речи мы можем отнести этот текст?
- 3. Как строится описание места? Что является «Данным», а что «Новым»?
- 4. Какие вопросы мы зададим к «Д» и «Н»?
- 5. Составьте цепочку: «Д» – «Н».

## Описание места, его композиция

- Артем очутился **на улице** и оробел. Он впервые понял, что значит выражение **каменные джунгли**. Высоченные **дома** зубьями поднимались в небо, соревнуясь друг с другом в мощи и величии. Они будто стремились задавить город. Эти монстры, воздвигнутые людьми, хотели показать своим создателям, что те всего лишь маленькие и ничтожные существа. Солнце не могло проникнуть на **улицы**. Похожие на колодцы, они были сумрачными и тусклыми. На них ничего не росло, и **искусственные деревья** в кадках, были жалким подобием растений. Люди давно забыли ощущение живого тепла. Лишь наверху солнечные лучи играли в намытых до блеска **стеклах огромных окон**. И от этого **небоскребы** казались нагромождением сланцевых кристаллов.
- «Данное» (где? В «каменных джунглях») –  место
- «Новое» (что? Дома, улицы, деревья, окна, небоскрёбы) – предмет.



# Описание места

- Все предложения строятся по схеме:
- **«Данное» (где?) – место → «Новое» (что?) – предмет.**
- Поскольку все предложения строятся по одной схеме, в таком тексте легко допустить **нежелательный повтор.**
- Чтобы избежать этого, нужно знать **языковые средства для обозначения места (справа, слева, здесь, поблизости),**
- **глаголы, указывающие на наличие предмета на месте (стоит, лежит, находится).**
- **Удалось ли автору текста избежать ненужных повторов? Какие средства связи предложений в тексте использованы? Определите тип связи:**
  - ▶ **цепная или параллельная?**

# на месте. Средства и типы связи предложений в тексте

- (1. Артем очутился на улице и оробел). 2. Он впервые понял, что значит выражение каменные джунгли. 3. Высоченные дома зубьями поднимались в небо, соревнуясь друг с другом в мощи и величии. 4. Они будто стремились задавить город. 5. Эти монстры, воздвигнутые людьми, хотели показать своим создателям, что те всего лишь маленькие и ничтожные существа. 6. Солнце не могло проникнуть на улицы. 7. Похожие на колодцы, они были сумрачными и тусклыми. 8. На них ничего не росло, и искусственные деревья в кадках, были жалким подобием растений. 9. Люди давно забыли ощущение живого тепла. 10. Лишь наверху солнечные лучи играли в намытых до блеска стеклах огромных окон. 11. И от этого небоскребы казались нагромождением сланцевых кристаллов.
- Средства связи: 1 и 2; 3 и 4; 7 и 8; 10 и 11 предложения связаны с помощью местоимений, которые являются и средствами связи и приёмом, позволяющим избежать повторы. ~~Используется параллельная и цепная связь.~~

**Встречается ли в тексте описание предметов?  
Вспомните характерные для него признаки.  
Обоснуйте свой ответ.**

- Построение текста типа описания предмета

**Д** («данное») обозначает предмет и отвечает на вопрос

**КТО? ЧТО?**

**Н** («новое») обозначает признак и отвечает на вопрос

**КАКОЙ?**

- В таком тексте много прилагательных, сравнительных оборотов.

- Высоченные **дома зубьями** поднимались в небо, соревнуясь друг с другом в мощи и величии. Они будто стремились задавить город. Эти монстры, воздвигнутые **людьми**, хотели показать своим создателям, что те всего лишь маленькие и ничтожные существа.

- Какое средство художественной изобразительности и с какой целью использует здесь автор?

- **Олицетворение**

# Найдите признаки описания предметов

**Выпишите сравнения и эпитеты.**

□ 6. Солнце не могло проникнуть на улицы. 7. Похожие на колодцы, они были сумрачными и тусклыми. 8. На них ничего не росло, и искусственные деревья в кадках, были жалким подобием растений. 9. Люди давно забыли ощущение живого тепла. 10. Лишь наверху солнечные лучи играли в намытых до блеска стеклах огромных окон. 11. И от этого небоскребы казались нагромождением сланцевых кристаллов.

## **Вывод:**

текст построен по смешанному типу, в котором сочетаются описание места (Где? - Что?) и описание предмета (Что?- Какой?)

# Проверим

- 6. Солнце не могло проникнуть на **улицы (Д)**. 7. **Похожие на колодцы (Н)**, они были сумрачными и тусклыми. 8. На них(Д) ничего не росло,(Н) и искусственные деревья в кадках, были жалким подобием растений(Н). 9. Люди давно забыли ощущение живого тепла. 10. Лишь наверху солнечные лучи играли в намытых до блеска стеклах огромных окон. 11. И от этого **небоскребы казались** нагромождением **сланцевых кристаллов**.
- **Чего лишены люди, живущие в виртуальном пространстве? О чём хочет предупредить нас автор – Тамара Крюкова - в рассказе «Гений поневоле»?**

Описание помогает увидеть предмет, представить его в сознании.

<b>Описание</b> — это мир в покое (одна фотография)	<b>Типичная композиция</b> текстов-описаний включает: 1) общее представление о предмете; 2) отдельные признаки предмета; 3) авторскую оценку, вывод, заключение	<b>Разновидности описания:</b> 1) описание предмета, человека (его характеристика)	Какой он?
		2) описание места	Где что находится? <i>(Слева, около, недалеко, стоит, располагается)</i>
		3) описание состояния окружающей среды	Каково здесь? <i>(Вечереет, холодно, тишина, небо, воздух и т. д.)</i>
		4) описание состояния лица (человека)	Каково ему? Какие у него чувства, ощущения? <i>(Плохо, радостно, грустно, не по себе и т. д.)</i>



# Описание места в разных стилях речи

---

- Описание может быть использовано в любом стиле речи, но в научном характеристика предмета должна быть предельно полной, а в художественном акцент делается только на самых ярких деталях.



## Пример описания в художественном стиле.

**Докажите, что в данном тексте присутствуют основные признаки описания места**

- *Деревня Маниловка немногих могла заманить своим местоположением. Дом господский стоял одиночкой на юру, т. е. на возвышении, открытом всем ветрам, каким только вздумается подуть; покатость горы, на которой он стоял, была одета подстриженным дерном. На ней были разбросаны по-английски две-три клумбы с кустами сиреней и желтых акаций; пять-шесть берез небольшими купами кое-где возносили свои мелколистные жиденькие вершины (Н. Гоголь).*
- Как строится описание места?
- Что является «Данным», а что «Новым»?
- Какие вопросы мы зададим к «Д» и «Н»?
- Составьте цепочку: «Д» – «Н».
- Определите тип связи предложений в тексте.

# Порядок слов в текстах типа описание места

- *Деревня Маниловка немногих могла заманить своим местоположением. **Дом** господский стоял одиночкой на юру, т. е. на возвышении, открытом всем ветрам, каким только вздумается подуть; **покатость горы**, на которой он стоял, была одета подстриженным дерном. **На ней** были разбросаны по-английски две-три **клумбы** с кустами сиреней и желтых акаций; **пять-шесть берез** небольшими купами кое-где возносили свои мелколистные жиденькие вершины (Н. Гоголь).*
- Сначала называется место (где? «Д», здесь - деревня), а затем предметы (что? «Н», здесь – дом, гора, клумбы, пять-шесть берёз).

Гамара Крюкова. «Ведьма».

**Выпишите языковые средства для обозначения места и глаголы, указывающие на наличие предмета на месте**

---

- Дорога вилась среди горных уступов, покрытых пышной южной растительностью. Кое-где слоистые скалы высились почти отвесно и казались рукотворными, словно неведомый великан принялся возводить стены, но, так и не достроив, забросил своё занятие. То тут, то там на уступах гнездились нарядные белые и розовые кусты олеандра. Каждый поворот таил в себе новые открытия, но особенно захватывало дух, когда автобус вдруг выныривал к морю и перед глазами открывалась бескрайняя синь. Небо и водная гладь сливались в единую голубую даль, и лишь размытая акварельная линия горизонта отмечала границу между двумя стихиями, — воздухом и водой.
- 



# Проверим

**языковые средства  
для обозначения  
места**

- среди уступов
- Кое-где
- То тут, то там
- перед глазами
- между

**глаголы, указывающие на  
наличие предмета на  
месте**

- (Дорога) вилась
- (скалы) высились
- гнездились кусты
- автобус выныривал
- открывалась синь
- Небо и водная гладь  
сливались
- линия отмечала



# Крюкова Тамара. «Костя+ника»

□ Костя давно облюбовал на чердаке угол, где никто не запрещает читать до полуночи, не следит за порядком и не указывает, куда что надо класть. Возле дивана примостилась прабабушкина этажерка, на которой были навалены книги, журналы комиксов, куча кассет, детали от разобранной радиотехники и выдавший виды магнитофон. На полу стоял пакет из-под сока, куда сваливались огрызки и фантики, но все это не вносило диссонанса в общее убранство чердака и удачно вписывалось в царящую здесь атмосферу бесшабашности.

- 1. Почему Костя «облюбовал на чердаке угол»?
- 2. Какие предметы, находящиеся на чердаке, создавали «атмосферу бесшабашности»?
- Как вы понимаете смысл этого выражения?
- 3. Что описывается в тексте: предметы или место? Может быть, сочетаются обе модели? Обоснуйте свой ответ.
- 4. Объясните значение слова **диссонанс**.

# Проверим

□ Костя давно облюбовал на чердаке угол, где никто не запрещает читать до полуночи, не следит за порядком и не указывает, куда что надо класть. Возле дивана примостилась прабабушкина этажерка, на которой были навалены книги, журналы комиксов, куча кассет, детали от разобранной радиотехники и выдавший виды магнитофон. На полу стоял пакет из-под сока, куда сваливались огрызки и фантики, но все это не вносило диссонанса в общее убранство чердака и удачно вписывалось в царящую здесь атмосферу бесшабашности.

Сначала называется место (где? «Д» - угол на чердаке), а затем предметы (что? «Н» - диван, этажерка, пакет из-под сока).

Один из фрагментов текста построен по типу описания предмета (этажерка).

Текст построен по смешанному типу, в котором сочетаются описание места (Где? - Что?) и описание предмета (Что?- Какой?)

**5. Выпишите языковые средства для обозначения места и глаголы, указывающие на наличие предмета на месте :**

возле, на полу; примостилась (этажерка), навалены (книги...), стоял (пакет).

## Запиши в словарик: *Наречия места*

- Наречия места указывают на место совершения действия или его направление.  
Например: *взад, вперед, вверх, вниз, здесь, впереди, издали, всюду, вдали, вблизи, назад, навстречу, сбоку, где-то, тут же, поблизости*
- Наречия места отвечают на вопросы *где? куда? откуда?»: Я пришёл издалека. Налево – горы и леса, направо – Енисей. (Н. Некрасов.) Ветер принёс издалёка песни весенней намёк. (А. Блок.)*

- Чтобы избежать повторения глагола типа «стоял», используйте предложения без глагола, которые также обозначают наличие предмета на месте, например: *У стены диван. Над ним картина.*
- Можно заменить глагол наличия глаголом со значением качественного признака: *виднеется, краснеет, валяется, громоздится.* Такая замена усиливает образительность текста.