



Московский государственный институт
международных отношений

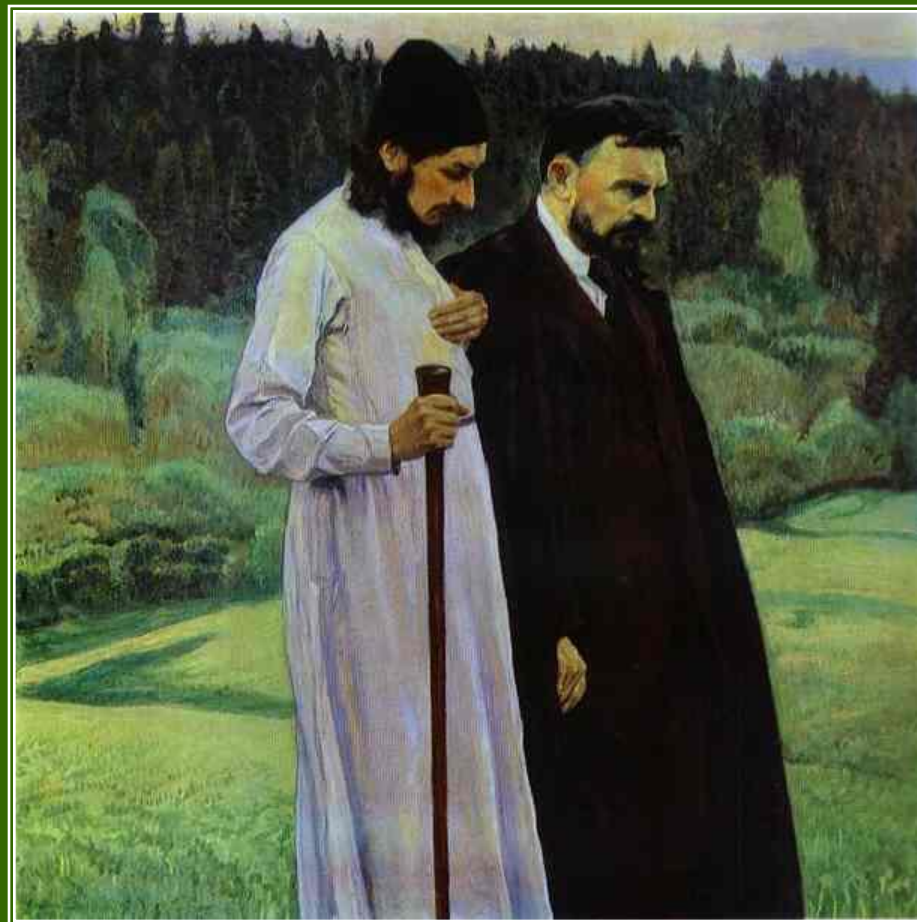


Кафедра философии

Софиология после В. С. Соловьёва

Софиология после В. С. Соловьёва

- С. Н. Булгаков
(1871-1944)
- П. А. Флоренский
(1882-1937)



С. Н. Булгаков (1871-1944)

Софийность мироздания



Основные сочинения

- От марксизма к идеализму: Сборник статей (1903)
- Два града: Исследования о природе общественных идеалов (1911)
- Философия хозяйства (1912)
- Свет невечерний: Созерцания и умозрения (1917)
- Трагедия философии (1920)
- Философия имени (1920)

С. Н. Булгаков (1871-1944)

Софийность мироздания

□ **Сущность и типы философии**

- «Троическая аналогия» и троичность предложения
- История философии как история тринитарных ересей

□ **Учение о Софии**

- Религиозный материализм
- Понятие Софии
- «Тварная София»
 - Литургический критерий софийности
 - Софиология хозяйства
 - Софиология искусства
 - Софиология пола
 - Софиология творчества
 - Софиология власти
 - Софиология смерти
 - Софиология истории

Сущность и типы философии

«Троическая аналогия»

Сущностное строение здешнего бытия определяется сущим в нём (особенно – в природе человека и в сфере человеческого духа) **образом св. Троицы.**

Троично предложение (суждение), в котором следует видеть не просто форму выражения мысли, но **универсальный выразительный акт.**

Само существование человека может рассматриваться как суждение – развёрнутое **высказывание человека о том, что он есть.**

Суждение, оно же грамматическое предложение, онтологической первоосновой сводится всегда к типу: **я есть нечто.**

Это – **«первосуждение»**, универсальная форма; как единство трёх членов: подлежащего, сказуемого и связки – оно несёт в себе образ троичности.

Сущность и типы философии

История философии как история тринитарных ересей

Первосуждение, таким образом, – это универсальная онтологическая структура, «схема сущего», но также и **«схема истории философии»**.

истинная реальность, скрытая в форме

Первосуждения, есть **единство, равновесие и равноправие** трёх грамматических начал,

понятию как начала онтологического

Но философии как таковой (и, следовательно, всякой философской системе) присущ **монизм**, утверждение единственного верховного начала.

Философия в принципе неспособна выразить цельность триединой реальности и обречена **сводить Троицу к единице**, избирая часть вместо целого.

Она является поэтому или **«философией субъекта»** (Фихте), или **«философией сказуемого»** (Гегель), или **«философией связки»** (Спиноза).

Учение о Софии

Религиозный материализм

Мир сотворён из «ничто»,
но следует различать
абсолютное ничто (**уко́н**)
и относительное ничто (**мео́н**).

Акт творения есть
поднятие **уко́на** в **мео́н**
творческим актом Бога.

В своём онтологическом существе
материя есть **мео́н**.

Но хотя и после Бога и по Его воле,
материя есть также
творческое начало: её ключевые
определения – «Земля» и «Мать».

На вершине своего
рождающего и творческого усилия
Земля-мать потенциально
является
«Богоземлёй» и **Богоматерью**.

«Уко́н»
(греч. **ουχόν**) –
абсолютное ничто,
всецелая
противоположность
бытия.

«Мео́н»
(греч. **μηόν**) –
относительное
ничто, небытие,
чреватое бытием.

Учение о Софии

Понятие Софии

София («Премудрость Божия») –
«идеальный первообраз»
мира в Боге.

София – не только первообраз
тварного бытия в целом, но и
собрание первообразов **каждой из**
вещей и каждого из явлений мира.

В ней неотъемлемо присутствует
аспект множественности
и единства множества:
она есть **всеединство.**

В то же время это не просто
всеединство или мир идей,
но всегда – их **персонификация,**
олицетворение.

Учение о Софии «Тварная София»

Под **софийностью** понимается свойство причастности отдельного явления или всего тварного мира Софии как своему идеальному первообразу.

«Софийность» вообще есть некий **гармонический лад вещей**, принцип закономерности и сообразности, «универсальная связь мира», противостоящая «несофийным» тенденциям вражды, хаоса, распада.

Главные имена или дефиниции Софии суть **Благо, Истина и Красота.**

«Тварная София»

Литургический критерий софийности

Не чуждо софийности всё то, «за что **можно молиться**», что благословляет и освящает Церковь в своём богослужении.

Поскольку церковная молитва – не об идеальном, а именно **о грешном и падшем мире**, темами софиологии оказываются:

узловые вехи земного существования (рождение, продолжение рода, смерть),

его **нужды** (труд, хозяйство),

и **узы** (семья, власть).

«Тварная София» Софиология хозяйства

В своём истоке хозяйство не порождено лишь падшим состоянием мира, существует и **«райское хозяйство»** как бескорыстный любовный труд человека над природой для её познания и усовершенствования, раскрытия её софийности».

Однако в падшем состоянии мира смысл и мотивы хозяйства радикально меняются: оно требует теперь усилия и является тяжким бременем, служит не раскрытию софийности, а **нужде человека**.

Но оно сохраняет **«низшие формы софийности»**: в своей хозяйственной функции человек утверждает своё центральное, главенствующее место в мироздании, что соответствует его софийному первообразу.

«Тварная София» Софиология искусства

Если «райское хозяйство» и «райское искусство» тождественны (эта синтетическая активность именуется **теургией**), то в падшем модусе они утрачивают важные (но противоположные) свойства теургии и становятся как бы дополнительными друг другу.

Хозяйство, сохраняя способность **действенного изменения мира**, утрачивает ориентир софийности – способность созерцания красоты; искусство сохраняет способность **видеть софийность**, но утрачивает возможность её осуществить.

Его отношение к Софии выражается понятием **Эроса**: это – влечение, стремление, которое, однако, никогда не достигает полного соединения со своим предметом, в чём и заключается **«трагедия искусства»**.

«Тварная София» Софиология пола

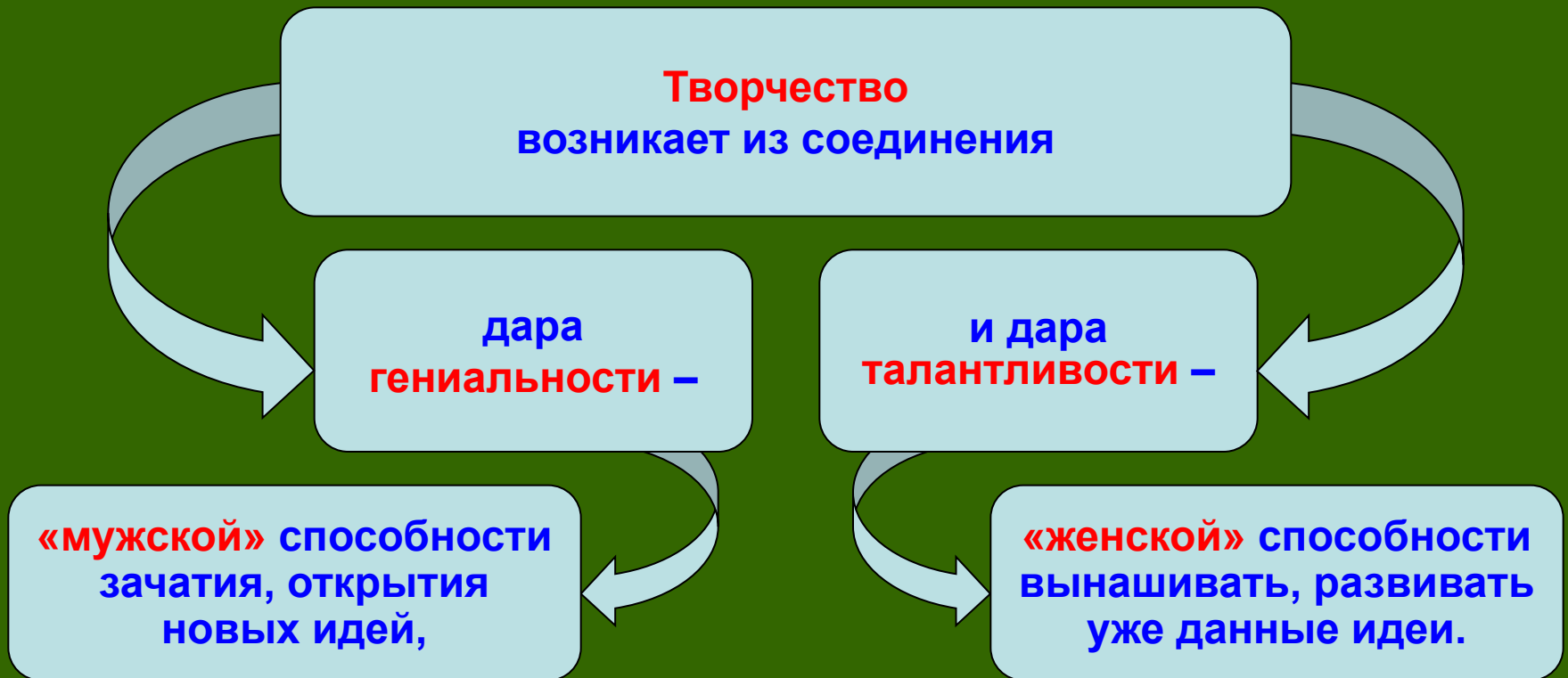
Двуполость присуща тварному бытию вне зависимости от грехопадения, хотя в падшем состоянии она и «затемняется» привнесением похоти.

«Мужское» и «женское» – два универсальных софийных принципа, на базе которых развиваются, в частности,

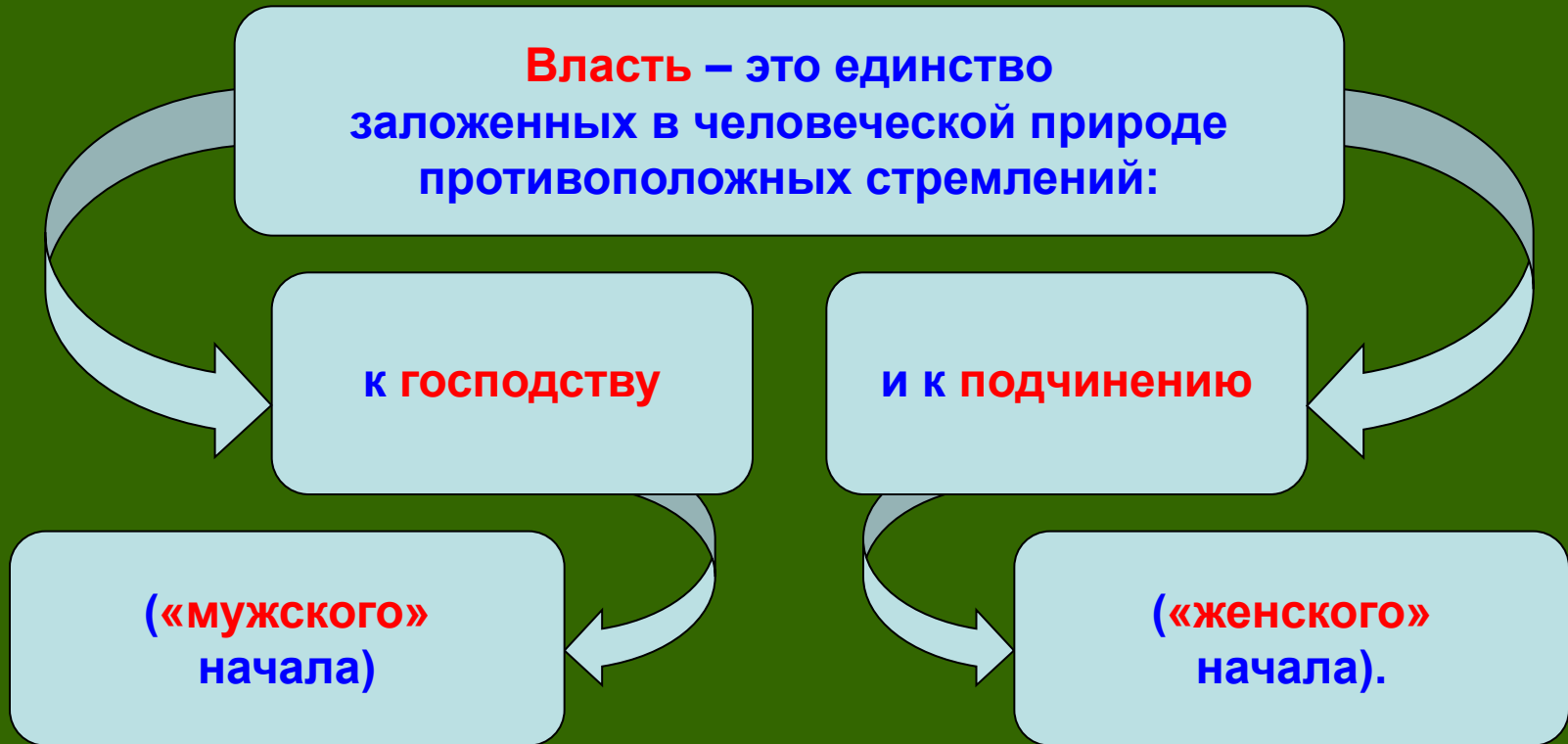
софиология
творчества

и софиология
власти.

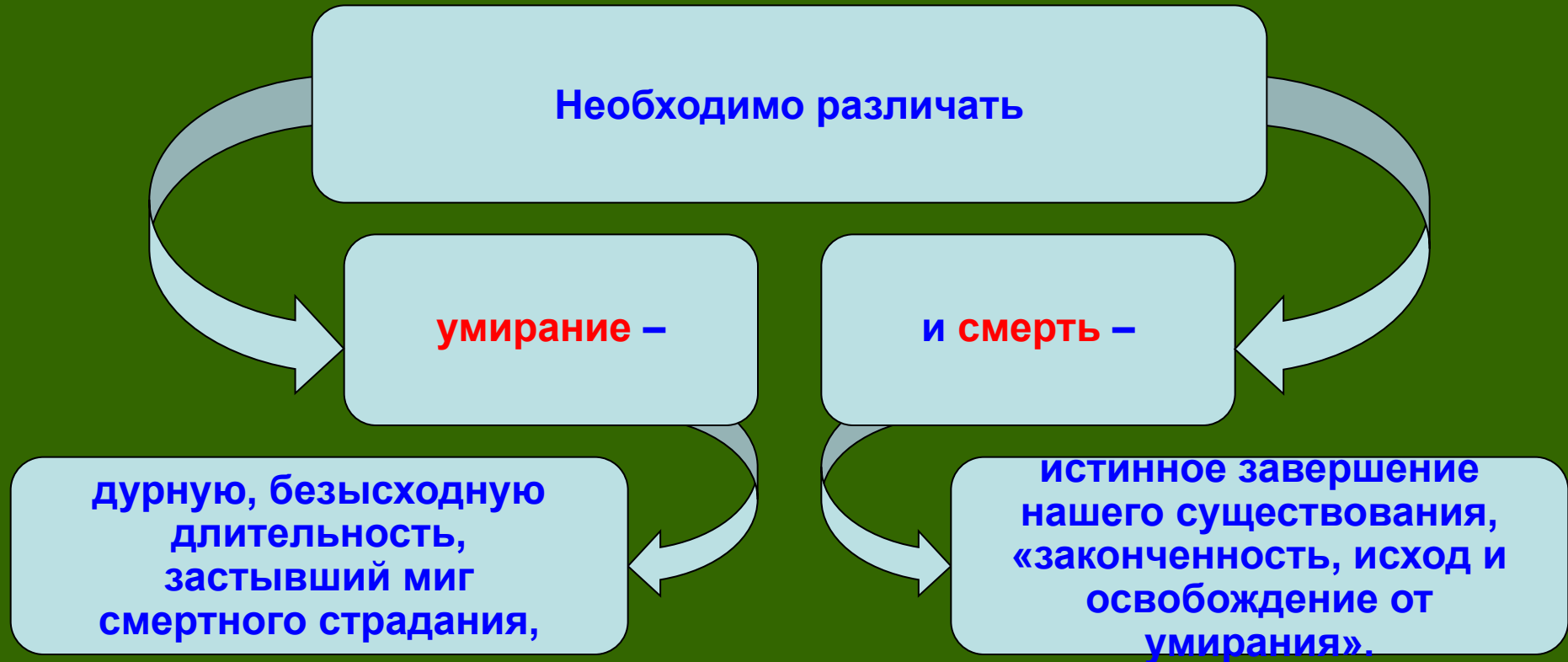
«Тварная София» Софиология творчества



«Тварная София» Софиология власти



«Тварная София» Софиология смерти



«Тварная София» Софиология истории

София тварная не есть неподвижный атрибут: она раскрывается, развёртывается, то есть имеет характер **процесса**; динамический аспект софийности выявляется через различие между «образом» и «подобием».

Софийность как целокупная причастность человека Богу есть вместе и **образ** – сходство по некоторым неизменным признакам, и **подобие** – развёртывание образа до отождествления с Первообразом.

Это соединение мира со своим Божественным Первообразом есть **«ософиение»** – Богочеловеческий процесс, в центре которого стоит Церковь и который в перспективе должен охватить всю Вселенную.

П. А. Флоренский (1882-1937)

Конкретная метафизика



Основные сочинения

- Столп и утверждение истины: Опыт православной теодицеи в двенадцати письмах (1914)
- У водоразделов мысли (Черты конкретной метафизики) (1918)
- Иконостас (1920-е гг.)
- Мнимости геометрии (1922)

П. А. Флоренский (1882-1937)

Конкретная метафизика

□ Конкретная метафизика

- Философский символизм
- Гносеология символизма
- Пан-Символ
- Дискретный характер реальности и уровни смысловой выразительности
- Концепция пространства и пространственное понимание бытия

□ Эстетика

- Искусство и культ
- Прямая и обратная перспектива

Конкретная метафизика

Философский символизм

Конкретность означает не отсутствие духовного предмета, но именно конкретный характер духовного предмета, обретаемый им за счёт его **непрерывной воплощённости в чувственном.**

Нет никаких отвлечённых духовных сущностей или абстрактных идей, ибо **духовный предмет всегда выражен в чувственном** – явлен пластично и зримо.

Но нет и чисто эмпирических явлений, ибо всякое явление есть выявление духовной сущности – **чувственный облик определённого ноумена.**

Феномен и ноумен выражают друг друга, образуя нераздельное двуединство, которое есть **символ.**

Вся реальность состоит из символов. Символ совмещает в себе «природное» и «духовное»; реальность едина, она повсюду, в любом своём элементе и чувственна, и духовна.



Конкретная метафизика

Философский символизм

**Бытие, которое больше самого себя, –
таково основное определение
СИМВОЛА.**

Конкретная метафизика

Гносеология символизма

В любой сфере познание означает **раскрытие символической природы явлений**, узрение ноумена в феномене, так что принципиальные различия между родами знания исчезают.

При таком подходе иначе понимаются и цели познания:

оно должно быть направлено не на открытие **отвлечённых законов**, «управляющих» разными сферами реальности,

а на выявление **фундаментальных, первичных символов**, из которых складывается данная область.

Эти первичные символы выделяются среди других символов своей **простотой и элементарностью**, за счёт которых они и обретают общность и универсальность.



Конкретная метафизика Пан-Символ

Реальность в целом также составляет
единый символ.

Этот **Пан-Символ**, с одной стороны, не есть
простая сумма сущего, а есть **единое целое**
с собственным ноуменальным содержанием,

а, с другой стороны, есть **собирательное целое**
(не единство, а множество), поскольку
объемлет и содержит в себе все символы.

Его внутренняя организация предполагает,
таким образом, тождество частей целому,
то есть образует **всеединство.**

Всеединство есть вообще
принцип внутренней формы
символической реальности.



Конкретная метафизика

Дискретный характер реальности

Реальность должна, таким образом, пониматься как состоящая из элементов, каждый из которых представляет собой **отдельную и законченную цельность.**

Иными словами реальность состоит из **дискретных элементов.**

Поскольку здешний мир нельзя отождествлять с полнотой и совершенством бытия, феномен может не в совершенстве **выражать собой ноумен.**

В мире явлений существуют градации, **ступени символичности**, которые также не непрерывны, а дискретны.

Реальность «многослойна»: в Бытии-Космосе выделяется ряд **«пластов»**, различающихся по степени **выявленности ноуменов в феноменах.**



Конкретная метафизика

Пространственное понимание бытия

Пустое, бескачественное пространство, независимое от вещества, есть всего лишь абстракция, лишённая истинного существования.

И феномен, и ноумен пространственны, следовательно, пространственной является и связь их друг с другом.

Существует особое пространство, отличное от пространства чувственных вещей и служащееместищем ноуменального.

Ноуменальное пространство не является копией эмпирического пространства, но оно и не абсолютно иное: ноуменальный мир есть мир «обращённый» («мнимый»).

Обе стороны символа: и чувственная, и умная – получаются одна из другой выворачиванием наизнанку.



Конкретная метафизика

Пространственное понимание бытия

Если переднюю сторону плоскости мы **видим**, то о задней только **знаем**. Но отвлечённо знать о некотором наглядном образе, сущность которого – именно в его наглядности, это значит иметь восприятие его каким-то **иным**, не зрительным, способом, но с коррективом на зрительность через отвлечённое понятие или через образ воспоминания. **Действительность** есть в этом смысле воплощение отвлечённого в наглядный материал, из которого и было получено отвлечённое; а **мнимость** – это воплощение того же самого отвлечённого, но в наглядном материале ином. <...> В этом смысле и надлежит говорить о **понятии** **ощущения**, как **ощущениях** **мнимых**, или **ощущениях** **мнимого**...

Эстетика

Искусство и культ

Ключевой момент в устройстве символической реальности – это отношение её двух миров, подлежащее ведению **культа**.

Поэтому особый характер, тесно связанный с культом, приобретает всякая активность, затрагивающая **границу миров**: смерть, сновидения, мистический экстаз и т.п.

В более широком понимании пограничной активностью следует полагать и **всякое творчество**, поскольку оно направлено на раскрытие смысловой стороны явлений.

Искусство, таким образом, оказывается **под эгидой культа**.

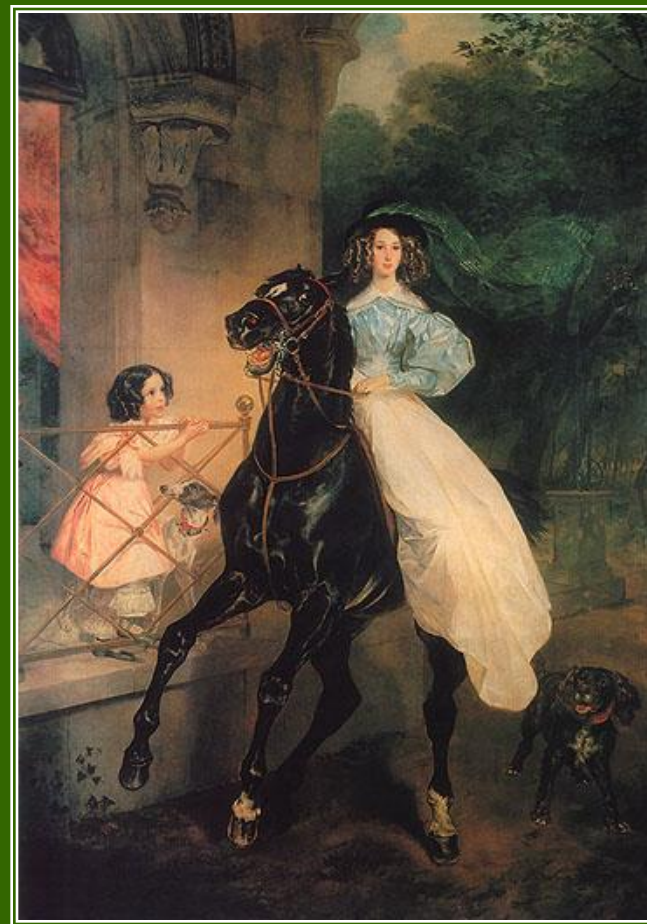
Иконопись сущностно едина с онтологией: обе области – одна в слове, другая в изображении – дают выявление незримых духовных сущностей.



Эстетика

Прямая и обратная перспектива

- Двум основным видам миропонимания:
 - «возрожденческому»
 - и «средневековому» –соответствуют два типа художественного изображения:
 - **прямая**

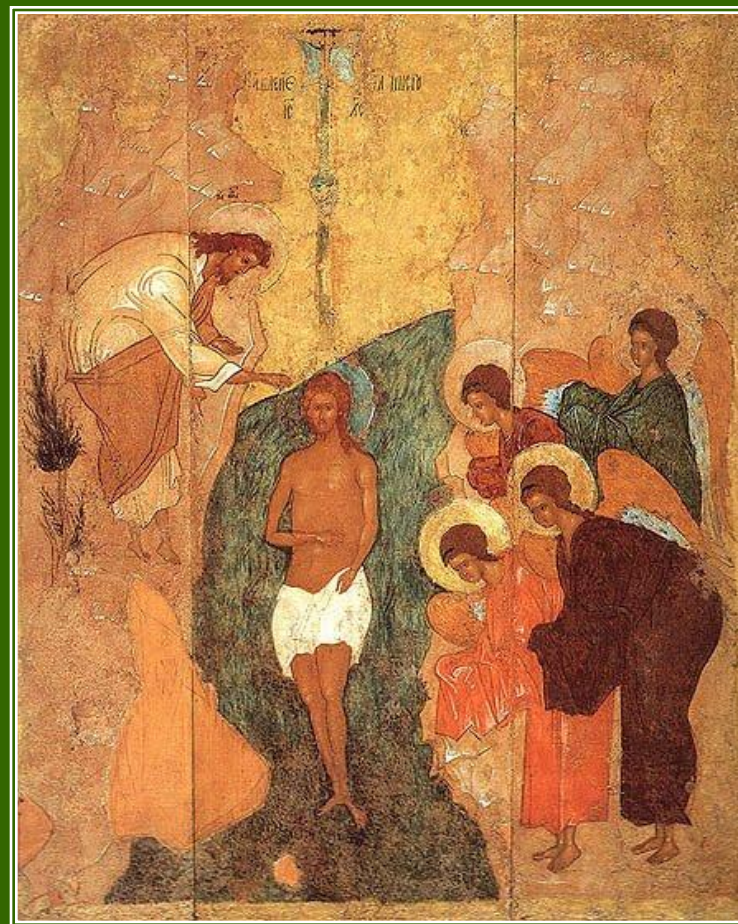


К. Брюллов. «Наездница»
(1832, Третьяковская галерея).

Эстетика

Прямая и обратная перспектива

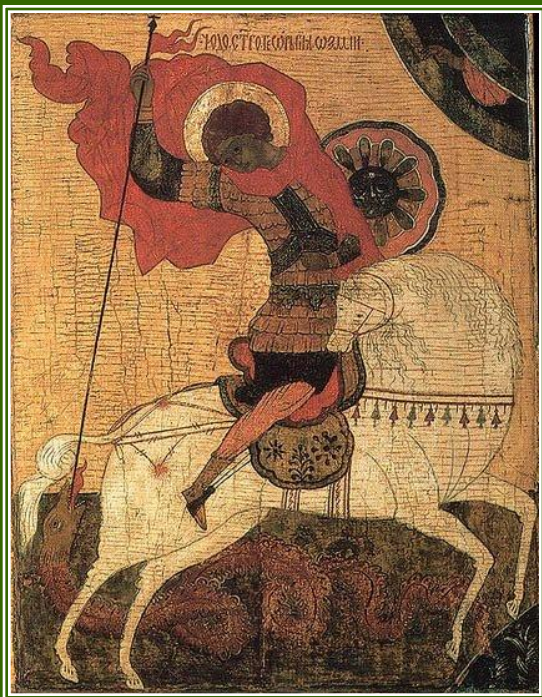
- Двум основным видам миропонимания:
 - «возрожденческому»
 - и «средневековому» –
- соответствуют два типа художественного изображения:
 - **прямая**
 - и **обратная** перспектива.



«Крещение»
(30-ые гг. XV в., Тверская школа)

Эстетика

Прямая и обратная перспектива



Евклидово пространство однородно, изотропно, непрерывно, связно, бесконечно и безгранично; поэтому оно **не пригодно для символизации глубинной, прерывной, многосвязной, замкнутой и иерархичной реальности.**

Вопросы?

