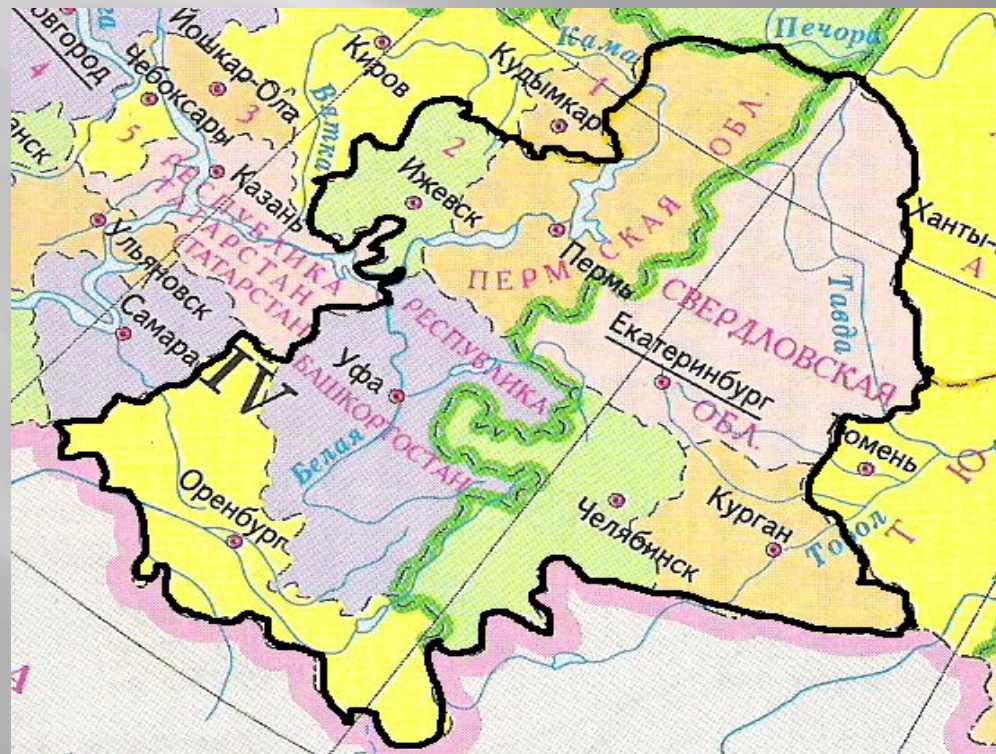


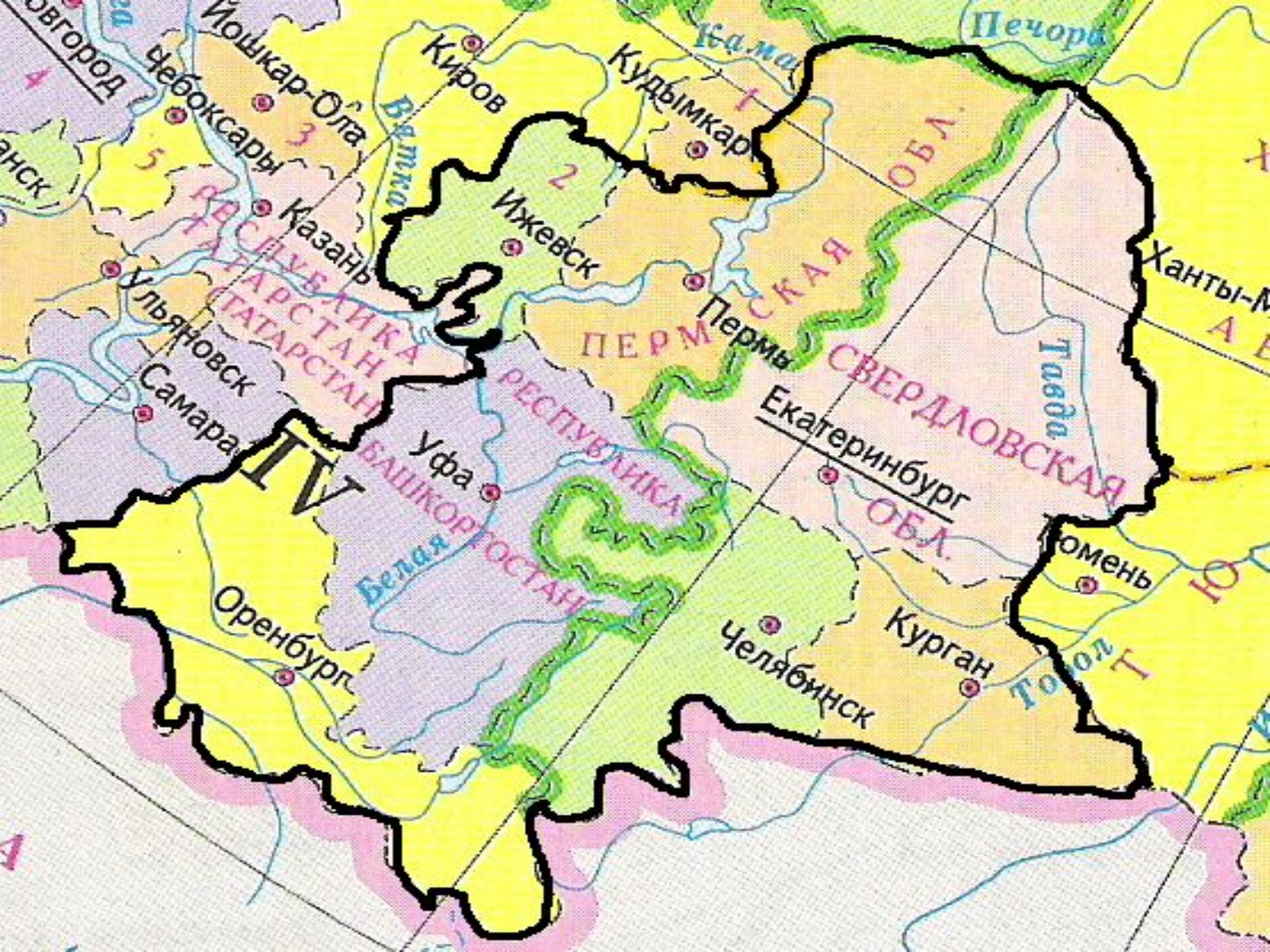
Экологические проблемы Урала.



1.Крупнейший экономический и промышленный район России

Уральский экономический район расположен на стыке территорий двух частей света — Европы и Азии. Уральский федеральный округ (УФО)- территория с колоссальным природно-ресурсным, производственным и научным потенциалом. Территория УЭР вытянута в меридианном направлении более чем на 2 тысячи километров. Площадь района 824 тыс. км², или 4,8% территории России. Территория уральского экономического района (Свердловская, Пермская, Челябинская, Оренбургская, Курганская области, Республика Башкортостан и Удмуртская Республика) практически целиком находится в пределах Урала и равнинного Приуралья (рис.1). Современные природные комплексы Урала и Приуралья возникли в неоген-четвертичное время и относятся к Русской равнине, Уралу и Западно-Сибирской равнине. Урал- район очень резких хозяйственных природных и социальных контрастов. Урал место смыкания:

- 1.двух частей света
- 2.различных участков земной коры
- 3.разнообразных форм рельефа
- 4.бассейнов крупных речных систем
- 5.климатических поясов и областей
- 6.нескольких природных зон
- 7.экономических макрорегионов России



Самарск

Иошкар-Ола

Киров

Кудымкар

Ижевск

Пермь

Екатеринбург

Челябинск

Курган

Оренбург

Чебоксары

Казань

Уфа

Ульяновск

Самара

Тюмень

Толгол

Тавда

Ханты-Манси

Самарск

Самара

Самара

Самара

Самара

Самара

Самара

Самара

Самара

Самара

Самара

Самара

Самара

Самара

Самара

Самара

Самара

Самара

Самара

Самара

Самара

Самара

Самара

Самара

Самара

Самара

Самара

Самара

Самара

Самара

Самара

Самара

Самара

Самара

Самара

Самара

Самара

Самара

Самара

Самара

Самара

Самара

Самара

Самара

Самара

Самара

Самара

Самара

Самара

Самара

Самара

Самара

Самара

Самара

Самара

Самара

Самара

Самара

Самара

Самара

Самара

Самара

Самара

Самара

Самара

Самара

Самара

Самара

Самара

Самара

Самара

Самара

Самара

Самара

Самара

Самара

Самара

Самара

Самара

Самара

Урал - один из крупнейших старопромышленных районов мира. В 1990 г.- обострились старые и возникли новые проблемы района. Среди них проблема сбыта готовой продукции, безработицы, снабжения заводов сырьем, обновление технологий и загрязнение среды. Здесь сошлись все экологические проблемы России.

Неузнаваемо изменился первоначальный облик таежного Урала, предуральских и зауральских степей и лесостепей. Средний и Южный Урал- это антропогенно - природный район с господством горнодобывающих лесохозяйственных, пастбищных и пашенных ландшафтов. На месте гор Магнитной, Высокой и Благодати возникли гигантские карьеры. В 1930-е годы на Урале началось создание крупной уральской металлургии, развитие машиностроения, химической, бумажной и лесной промышленности. Большие работы были осуществлены по созданию топливно-энергетической базы. Для снабжения электроэнергией промышленности Урала осуществлялось строительство на базе местного топлива Челябинской, Егоршинской, Кизеловской и других электростанций, а позднее Белоярской АЭС, Рефтинской, Пермской, Ириклинской ГРЭС и др

Отрасли рыночной специализации промышленности.

Ведущей отраслью рыночной специализации Урала является **черная металлургия**. Урал — основная металлургическая база России. Более 80% металла производят заводы и комбинаты — Магнитогорский, Челябинский, Нижнетагильский и Орско-Халиловский. Из старых реконструированных заводов наиболее значительны Златоустовский, Верх-Исетский, Лысьвенский, Чусовской, Белоярский заводы. Заводы полного цикла работают частично на местных железных рудах, рудах КМА и соседнего Казахстана и на привозных коксующихся углях из Кузбасса.

Общероссийское значение имеет *цветная металлургия*. К старым отраслям цветной металлургии относится медеплавильная промышленность. По выплавке меди району принадлежит одно из ведущих мест в стране. Медеплавильные заводы размещены вблизи месторождений меди по восточным склонам Уральских гор.



Отраслями рыночной специализации Урала являются также **машиностроение и металлообработка**. Среди них такие гиганты, как Уральский завод тяжелого машиностроения в Екатеринбурге (Уралмаш), Челябинский тракторный завод, Екатеринбургский электроаппаратный завод, Челябинский абразивный завод и ряд других. Реконструированы также старые заводы, в том числе Златоустовский инструментальный, Челябинский завод сельскохозяйственного машиностроения, Миасский завод и др

В настоящее время ведущими отраслями являются **тяжелое, энергетическое и транспортное машиностроение**. Уральские заводы выпускают оборудование для металлургической и горнорудной промышленности, турбины, генераторы, железнодорожные вагоны, автомобили, трамваи, мотоциклы, автобусы, речные суда и т. д. Крупными центрами машиностроения стали Оренбург, Орск, Ижевск и Курган.

Важная отрасль рыночной специализации — **химическая промышленность**. Ее главная продукция — минеральные удобрения, серная кислота, сода и продукты органического синтеза. Особенно выделяется калийная промышленность, представленная крупнейшими калийными комбинатами в Соликамске и Березниках. Центрами химической промышленности стали также города, в которых развита металлургическая промышленность. Здесь на отходах черной и цветной металлургии основано производство серной кислоты. Нефтедобыча ведется в Башкортостане (Ишимбай и др.), Пермской и Оренбургской областях, нефтеперерабатывающая промышленность развита в Уфе, Стерлитамаке, Орске, Перми и Краснокамске. Создан новый крупный район по добыче и переработке газа в Оренбургской области.

К отраслям рыночной специализации относится также **лесная, деревообрабатывающая и лесохимическая промышленность**. Лесные основные богатства района находятся на севере, в пределах Пермской и Свердловской областей. Главные центры лесопиления — Ивдель, Пермь, Екатеринбург. Получила развитие лесохимическая и целлюлозно-бумажная промышленность

В межрайонном разделении общественного труда Урал выделяется также развитой **промышленностью строительных материалов**, которая работает на местном нерудном сырье. Цементные заводы размещены в Нижнем Тагиле, Магнитогорске, Невьянске, Катав-Ивановске, Новотроицке, Еманжелинске и др. Урал — основной производитель асбеста и изделий из него, а также огнеупорного кирпича, облицовочных и других материалов

Транспорт и экономические связи. Важнейшая роль среди видов транспорта Урала принадлежит железным дорогам. Основу железнодорожной сети составляют пересекающиеся почти под прямым углом широтные и меридиональные магистрали. Наибольшее значение из широтных магистралей имеет участок Транссибирской магистрали Челябинск — Владивосток. Широтные магистрали пересекают Урал на широте Челябинска и Оренбурга, Орска. Меридиональные дороги одновременно выполняют роль распределителей грузов, прибывающих на Урал в порядке межрайонного обмена. Лучше развита сеть меридиональных дорог на Восточном склоне Урала. Выделяется линия Полуночное — Орск; параллельно ей идет дорога Серов — Челябинск. На Западном склоне Урала проходит железная дорога Соликамск — Бокал. Построена также железная дорога в Тюменскую область Ивдель — Обь.

Получил развитие трубопроводный транспорт. Через территорию Урала проходят основные магистральные нефтепроводы и газопроводы из Западной Сибири в европейские регионы России и страны Восточной и Западной Европы.

Сельское хозяйство. Сельское хозяйство Урала специализируется на производстве продуктов животноводства, зерна и картофеля. На северо-западе района, в Пермской области и Удмуртии преобладают посевы ржи, кормовых культур, льна и картофеля; животноводство имеет молочно-мясное направление.



Особая боль Урала - радиационное загрязнение. Уральцы задолго до Чернобыля ощутили грозное дыхание ядерной смерти. В 100 км от Челябинска находится объединение «Маяк», (Челябинск- 65) с 1949 г. вырабатывает ядерное топливо (плутоний). В 1957 г. в воздух была выброшена половина чернобыльской дозы радиации. Радиактивное облако накрыло территорию в 23 тыс. км²: города, села и деревни с населением 450 тыс. человек. В результате крупной аварии на предприятии ядерно-топливного цикла «Маяк» образовался Восточно-Уральский радиоактивный след (ВУРС).





Законом Российской Федерации «Об охране окружающей природной среды», принятым в 1991 году, определены следующие типы особо охраняемых природных территорий.

1. Государственные природные заповедники – природные комплексы (земля, недра, воды, растительный и животный мир), навсегда изъятые из хозяйственного использования и не подлежащие изъятию ни для каких иных целей, имеющие природоохранное, научное, эколого-просветительное значение как эталоны естественной природной среды, типичные или редкие ландшафты, места сохранения генетического фонда растений и животных.

2. Государственные природные заказники – природные комплексы, предназначенные для сохранения и воспроизводства одних видов природных ресурсов в сочетании с ограниченным и согласованным использованием других видов природных ресурсов.

3. Национальные природные парки – природные комплексы, имеющие экологическое, генетическое, научное эколого-просветительное, рекреационное значение как типичные или редкие ландшафты, среда обитания сообществ диких растений и животных, мест отдыха, туризма, экскурсий, просвещения населения.

4. Памятники природы – уникальные природные объекты и природные комплексы, имеющие реликтовое, научное, историческое, эколого-просветительное значение и нуждающиеся в особой охране государства.

5. Курортные и лечебно-оздоровительные зоны – особо охраняемые территории и участки водного пространства, обладающие природными лечебными свойствами, минеральными источниками, климатическими и иными условиями, благоприятными для лечения и профилактики заболеваний.

6. Зеленые зоны – территории вокруг городов и промышленных поселков, выполняющие средозащитные (средообразующие, экологические), санитарно-гигиенические и рекреационные функции, выделенные в пригородные зеленые зоны, в том числе и в лесопарковые защитные пояса.



***О, человек! Прислушайся
к планете! Послушай
пульс и сердце у Земли.
Она больна и стонет,
словно ветер, И просит
нас: "Спаси и сохрани!".***



***Спасибо за
внимание!***