

A close-up photograph of a flowering plant with numerous small, two-lipped purple and white flowers and green, lobed leaves. The background is dark and out of focus.

# Семейство Губоцветные.

Смолина Ольга Викторовна  
Учитель биологии  
МБОУ СОШ №5, г. Торжок



# Многолетние и реже однолетние травы, редко кустарнички и полукустарники.



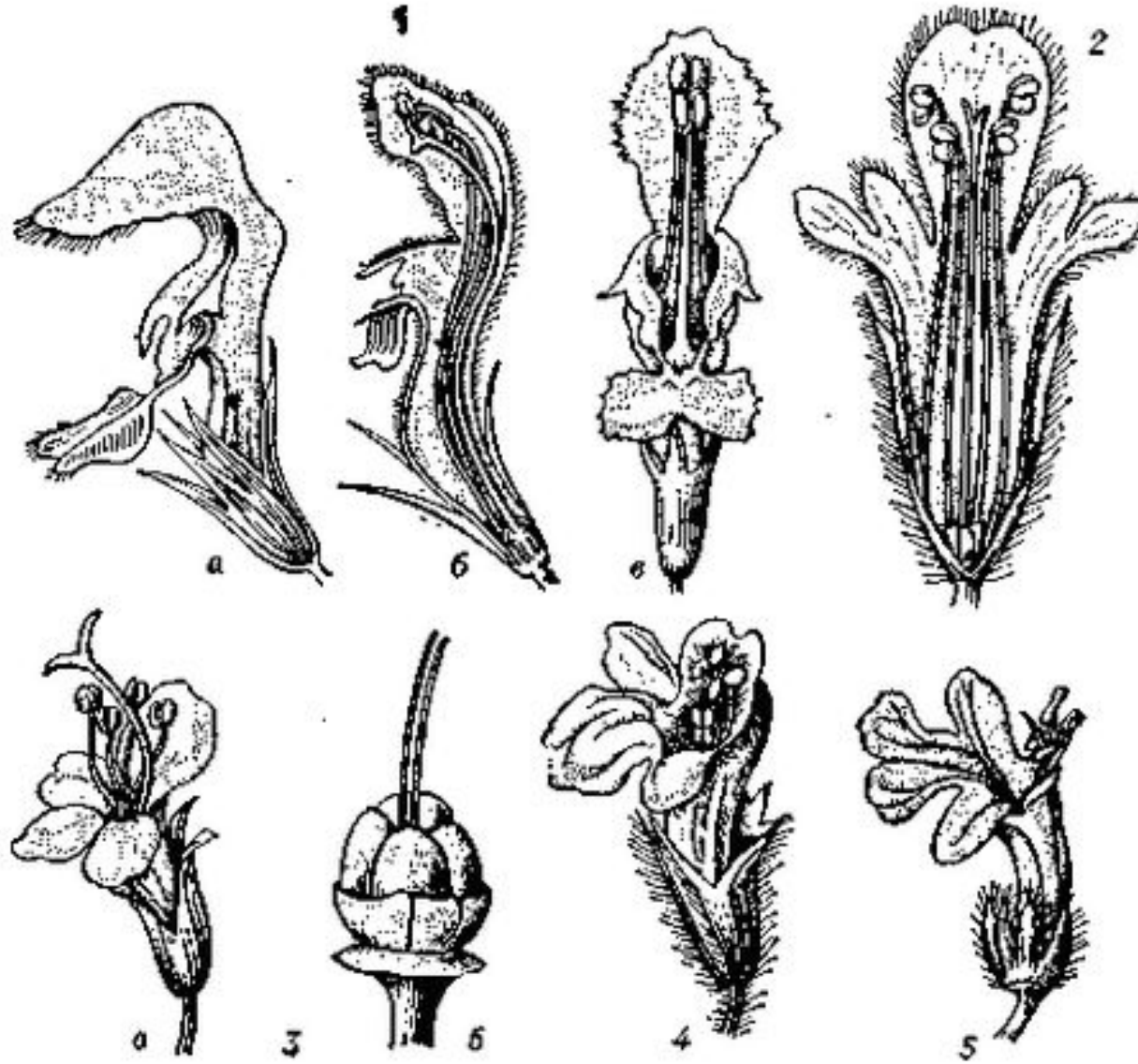
**Стебель четырехгранный с супротивными,  
реже мутовчатыми листьями, без  
прилистников, часто опушенные  
железистыми волосками**





# Цветок.

Чашечка и венчик обычно пятичленные. Венчик двугубый, реже верхняя губа недоразвита, с длинной трубкой. Тычинок 4 или 2. Плод состоит из 4 односемянных орешковидных частей.



Цветки губоцветных: 1 - яснотки белой (*Lamium album*), а - вид сбоку, б - продольный разрез, в - вид спереди с отогнутой верхней губой; 2 - пустырника шерстистого (*Leonurus lanatus*), в развёрнутом виде.





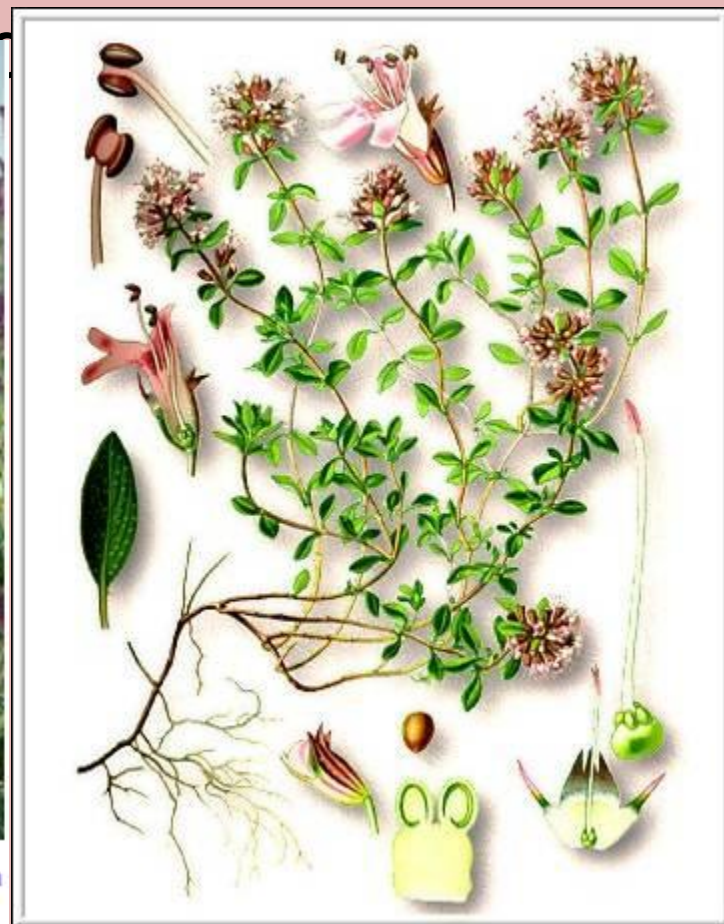
# Значение губоцветных.

- некоторые виды используются в медицине.

Например, душица и шалфей.



Шалфей (*Salvia*), род растений семейства губоцветных.





# Среди губоцветных много медоносных растений.

- Это душица обыкновенная, чабрец,



Есть виды, которые используются для ароматизации кондитерской и парфюмерной продук

- Это мята, лаванда, мелисса

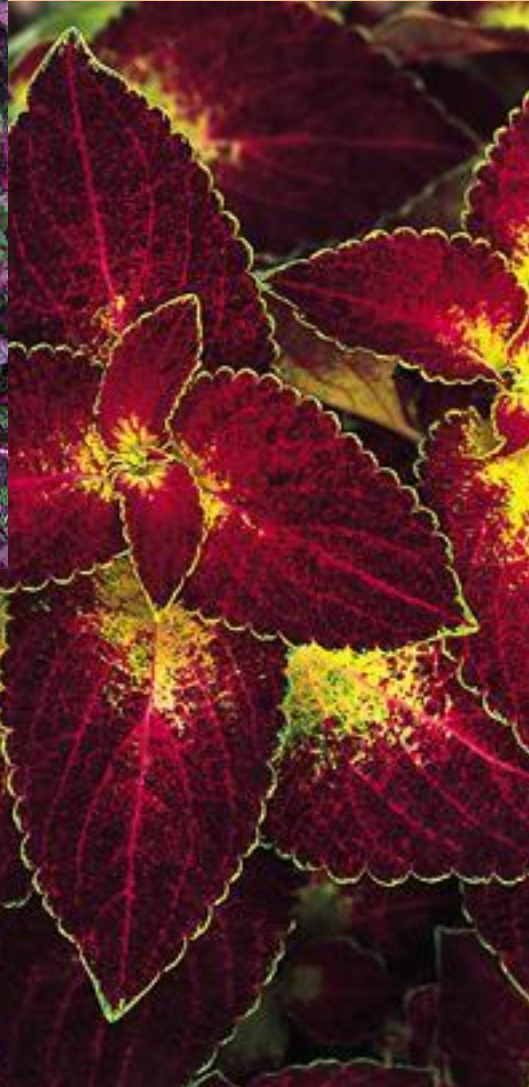


*Мелисса  
лекарственная*



# Декоративное значение.

- Это колеус.





# Шалфей и монарда.









# Наиболее обычные виды губоцветных.

Пикульник красивый.  
Обыкновенное  
сорное растение,  
встречающееся по  
полям, огородам,  
обочинам дорог.







Lamiaceae - *BETONICA OFFICINALIS* - bukvice lékařská



# Буквица лекарственная и черноголовка обыкновенная





**Живучка ползучая, яснотка белая.**