

Тайны шестого континента



Шестой континент и сегодня остается одной из наиболее загадочных областей земного шара. По своему географическому положению Антарктида уникальна – она имеет выход к Атлантическому, Индийскому и Тихому океанам. Здесь присутствуют все часовые пояса. Центр Антарктиды примерно совпадает с южным географическим полюсом. Площадь континента составляет около 14 107 000 км².



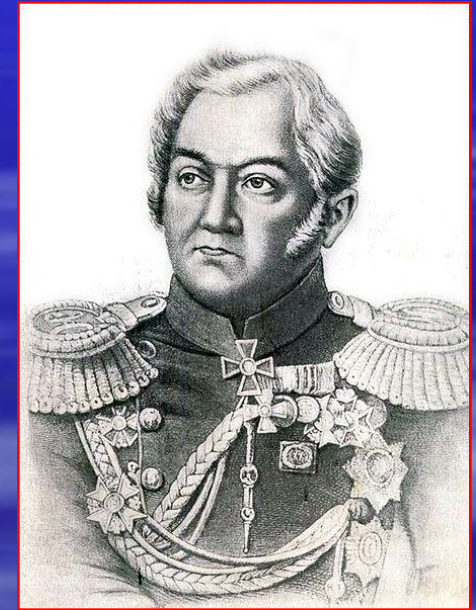
Антарктида была официально открыта 16 (28) января 1820 года русской экспедицией под руководством Фаддея Беллинсгаузена и Михаила Лазарева, которые на шлюпах «Восток» и «Мирный» подошли к ней в точке $69^{\circ}21'$ ю. ш. $2^{\circ}14'$ з. д. (район современного шельфового ледника Беллинсгаузена).



**Фаддей
Фаддеевич
Беллинсгаузен**



Шлюпы «Мирный» и «Восток»



**Михаил
Петрович
Лазарев**

Однако уже на карте турецкого адмирала Пири Рейса, вычерченной в 1513 году изображено северное побережье Антарктиды. На карте было написано, что Рейс пользовался ещё более ранними картами, датированными IV веком до н.э.



На карте Оронтия Финаеса Антарктида изображена целиком, контур её береговой линии почти полностью совпадает с таковым на современных картах. Точно показана и достаточно широкая прибрежная полоса, что говорит о том, что в период составления исходных карт, которыми пользовался Финаес, лёд покрывал только центральную часть Антарктиды. А такой период закончился не менее 6000 лет тому назад.

На карте Филиппа Буаше Антарктида представлена в виде двух массивов суши, разделённых водным пространством. А в таком состоянии Антарктида находилась не менее 15000 лет тому назад!



Антарктида на карте Филиппа Буаше, XVIII век

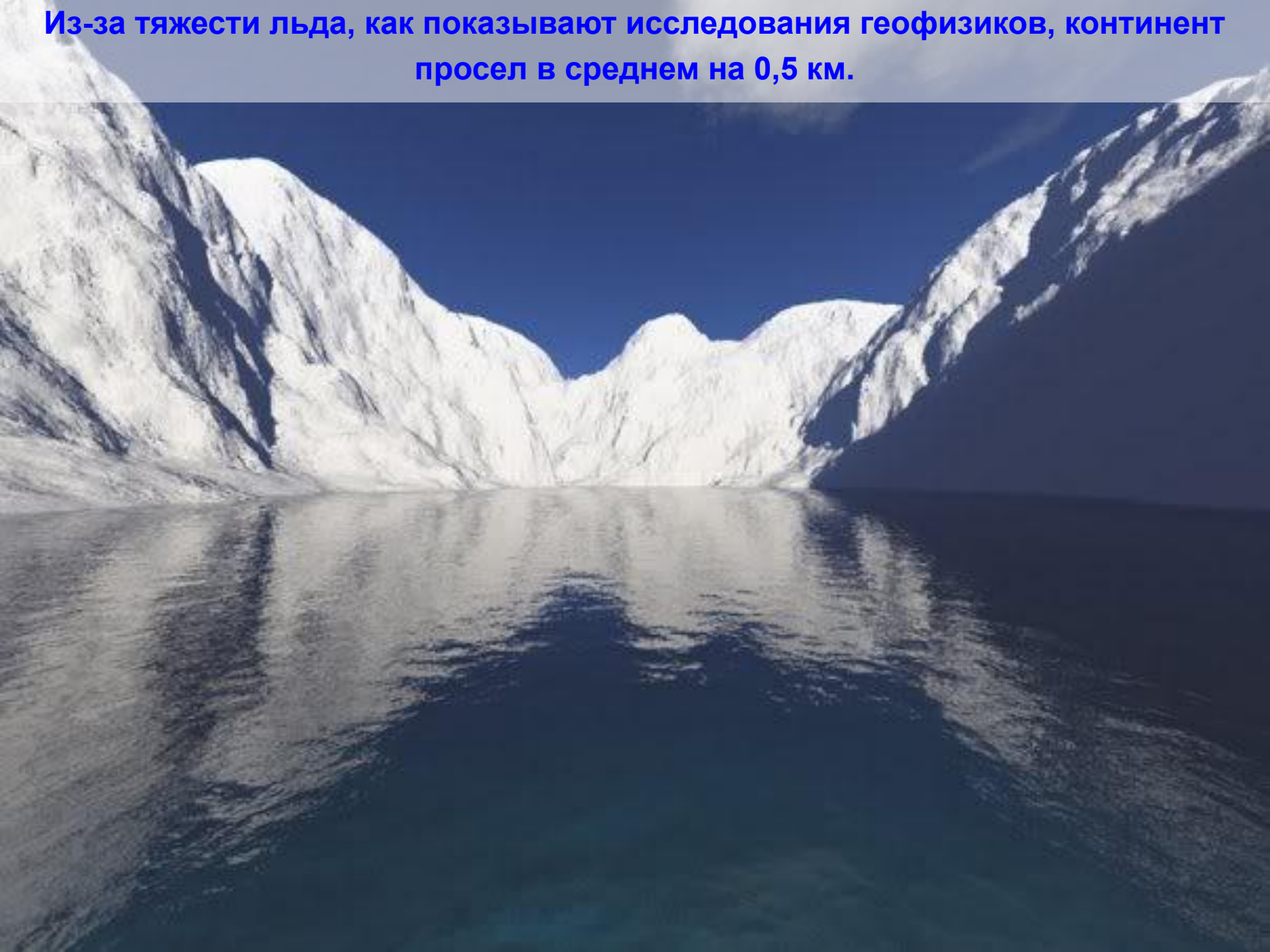


Антарктический ледниковый покров является крупнейшим на нашей планете и превосходит ближайший по размеру гренландский ледниковый покров по площади в 10 раз. В нём сосредоточено ~30 млн. км³ льда, то есть 90 % всех льдов суши.

Ледниковый покров в Антарктиде содержит около 90 % всех пресных вод планеты; если он полностью растает, уровень Мирового океана повысится почти на 60 метров.



Из-за тяжести льда, как показывают исследования геофизиков, континент просел в среднем на 0,5 км.



Средняя толщина слоя льда – 2500-2800 м, достигающая максимального значения в некоторых районах Восточной Антарктиды, 4800 м.



Накопление льда на ледниковом покрове приводит к течению льда в зону разрушения, в качестве которой выступает побережье континента.



Лёд откалывается в виде айсбергов. Годовой объём разрушения оценивается в 2500 км³.

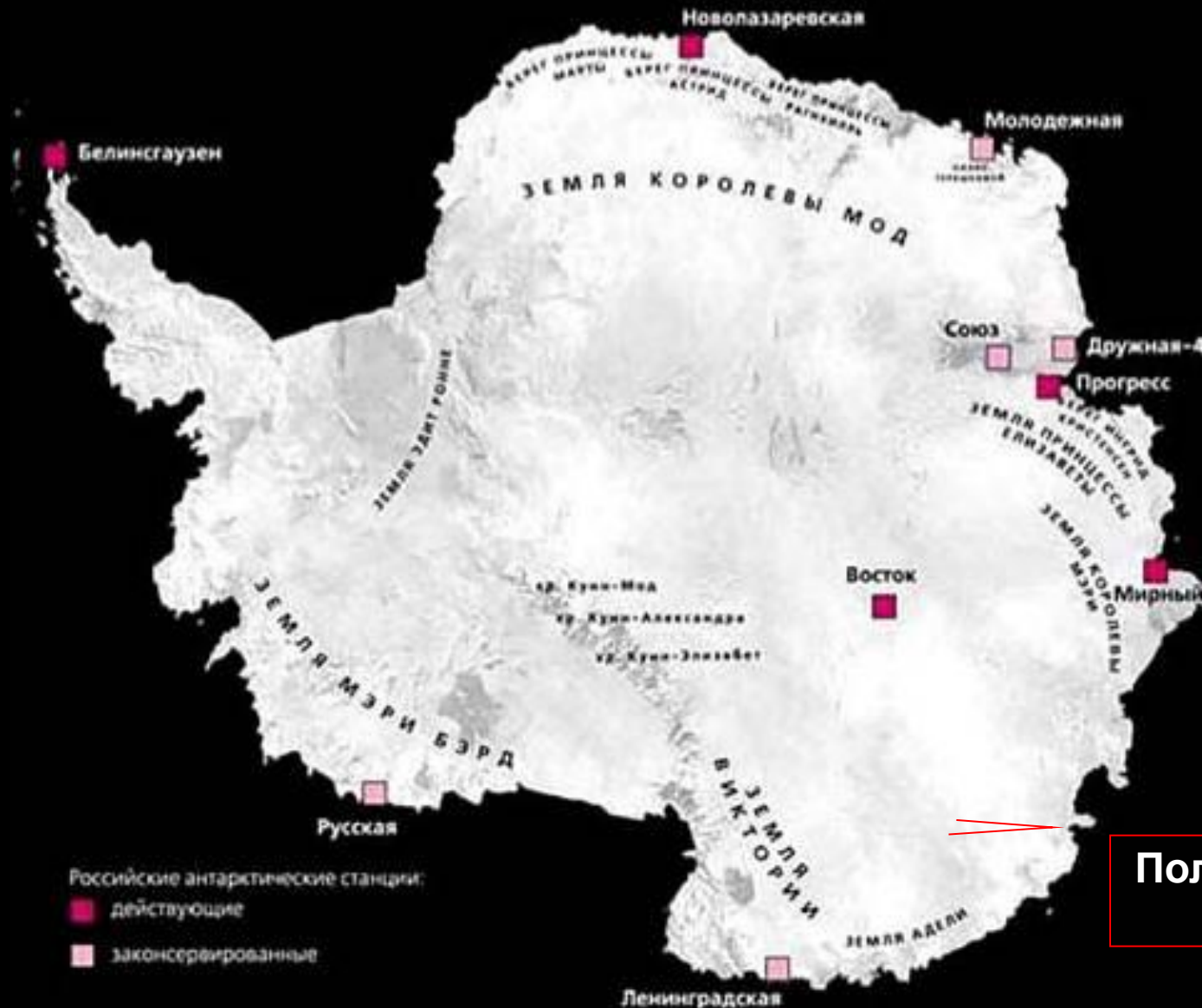




Антарктида является тектонически спокойным континентом с малой сейсмической активностью. Самый активный вулкан Антарктиды – Эребус. Его называют «вулкан, сторожащий путь к Южному полюсу».



Антарктида отличается крайне суровым холодным климатом. Средние температуры зимних месяцев (июнь-август) от -60 до -70 °С, летних (декабрь-февраль) от -30 до -50 °С.



Полюс холода
Земли

На российской антарктической станции «Восток» 21 июля 1983 года зарегистрирована самая низкая температура воздуха на Земле за всю историю метеорологических измерений: 89,2 градуса ниже нуля.



Научно-исследовательское судно «Академик Фёдоров».



17 7'97

Коренные обитатели Антарктиды – пингвины и тюлени.



В Антарктиде нет постоянного населения, здесь расположены несколько десятков научных станций на которых в зависимости от сезона живёт от 4000 человек летом и около 1000 зимой.



В Антарктиде существуют озёра, а в летнее время и реки.

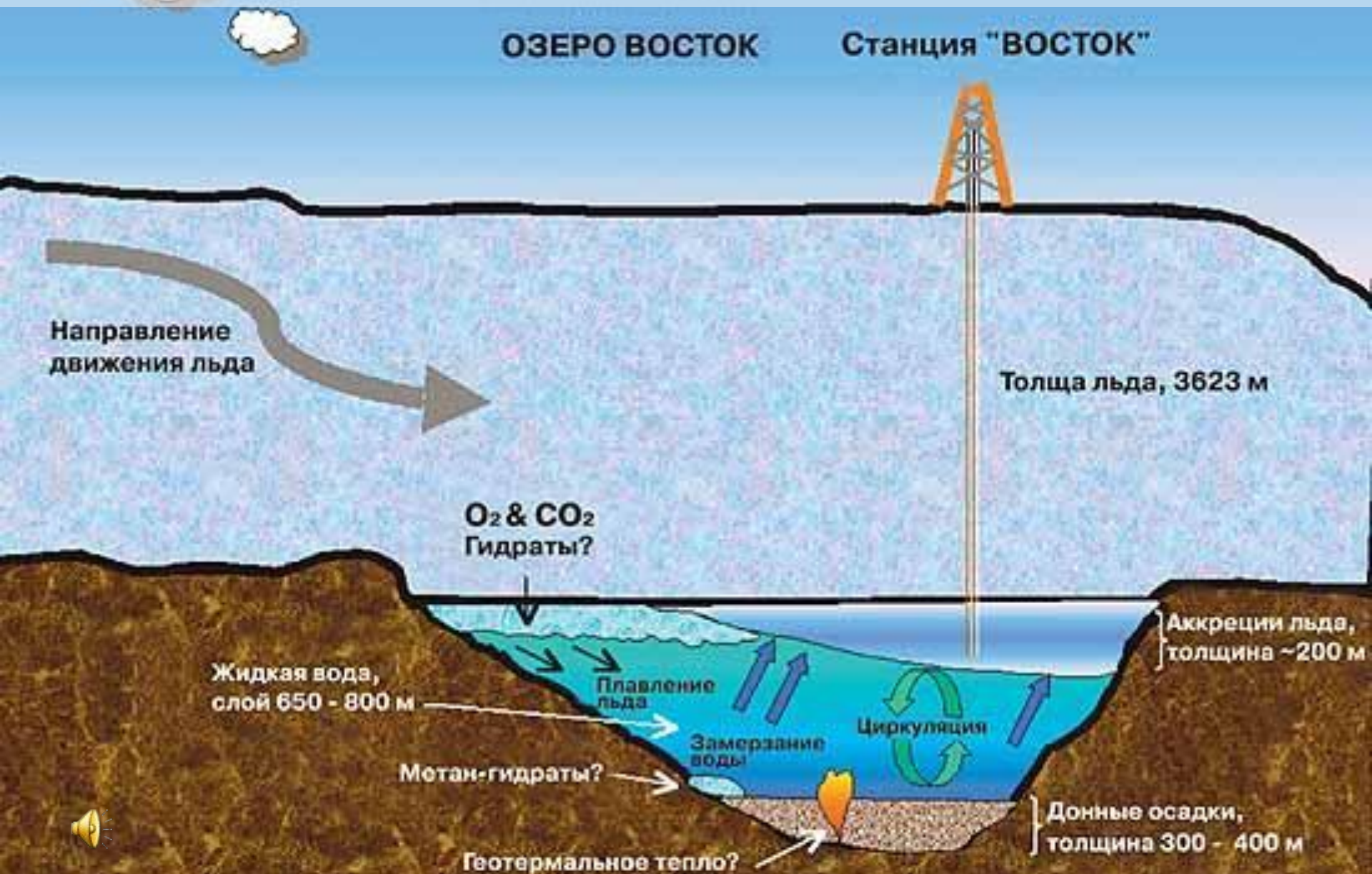


Озеро Фрикселл в Трансантарктических горах.

Реки антарктических оазисов, протекающие по грунту, обычно не превышают длины нескольких километров. Самая крупная – река Оникс, более 20 км длиной. Реки существуют только в летнее время.



Подледниковое незамерзающее озеро Восток – крупнейшее из антарктических озёр, имеющее длину 250 км и ширину 50 км.



Среди некоторых учёных существует мнение, что недра ледяного континента могут скрывать неисследованные формы жизни – продукт эволюции, которая шла по иному пути, чем на земле. При этом большие надежды возлагаются на изучение подлёдных озёр.





Если в водоём не попадут продукты бурения, а также современные бактерии и микробы, то сохранявшееся неприкосновенным в течение нескольких миллионов лет, антарктическое озеро станет кладезем научных данных для биологов и геологов.



Другое место обитания антарктических организмов – так называемые «Сухие долины». Они необычны тем, что там уже более двух миллионов лет не выпадал дождь! Многокилометровые долины Виктория, Мастер и Тэйлор не имеют ледяного покрова из-за слишком сухого воздуха. По мнению многих ученых, это самое сухое место на планете.

Ученые обнаружили в водах Антарктики невероятное количество доселе неизвестных представителей морской фауны.



В глубоких и холодных морях, которые прежде считались слишком неблагоприятными для существования биологических видов, обнаружено свыше 700 новых видов морских существ: плотоядные губки, свободноплавающие черви, ракообразные и моллюски.



Брюхоногий моллюск



Равноногое ракообразное



Представитель семейства ракообразных
Epimeriidae



***Stenocidaris* – один из удивительных видов, обитающих на дне океана**



**В море Уэдделла нашли, к примеру, эту
стеклянную губку**



**Розовый многощетинковый червь (полихета) –
ещё один сюрприз из моря Уэддела**



Арктический криль



Чудесный морской огурец, похожий на поросёнка

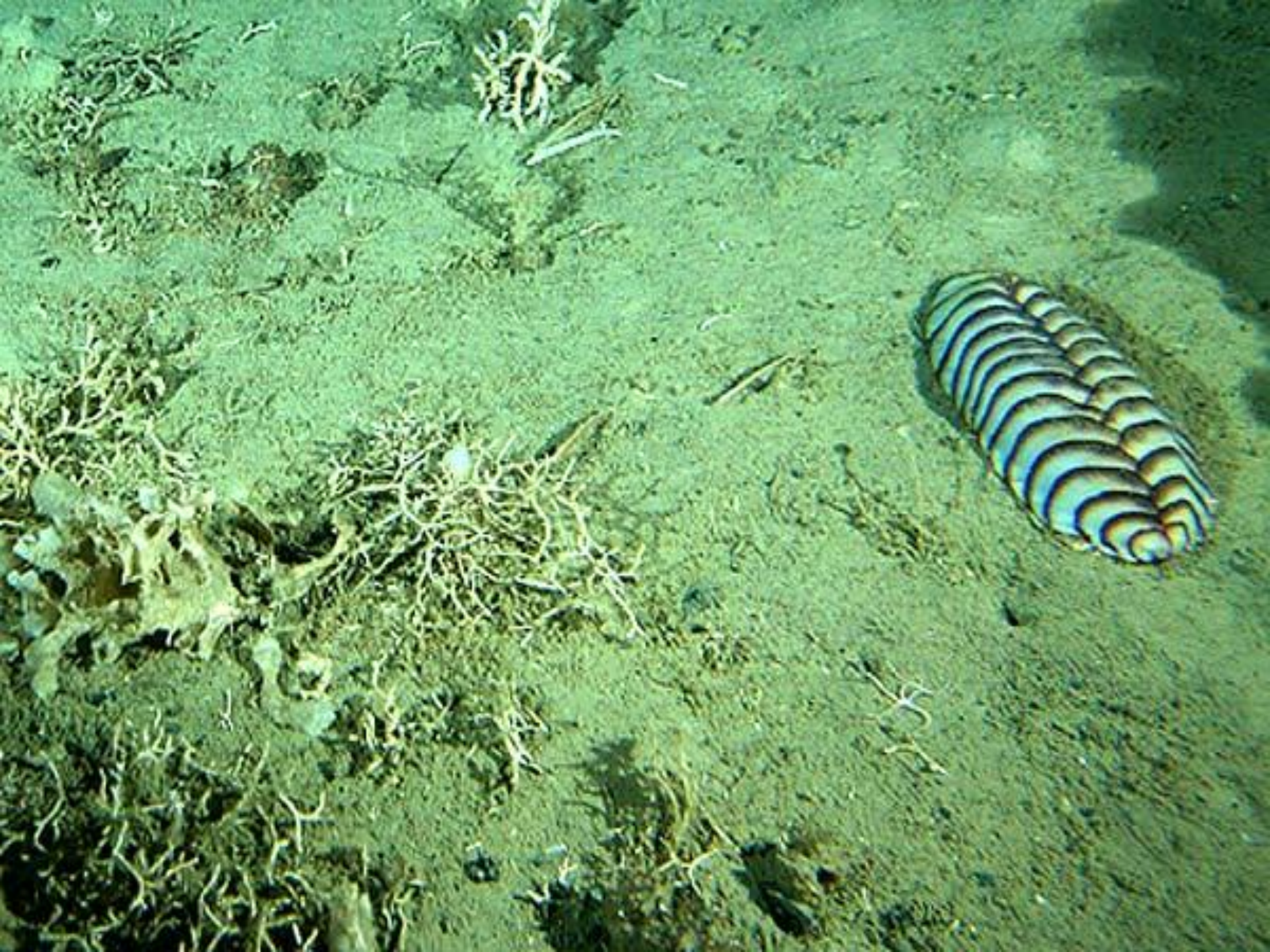




У обитателей тёмных глубин в этом районе океана было 40 миллионов "спокойных" лет для экспериментов. Поскольку примерно в это время окончательно сформировался океан вокруг южного континента. До этого момента молодая Антарктида медленно перемещалась к южному полюсу, после раскола древнего континента Гондвана, случившегося примерно 100 миллионов лет назад.

Когда-то и в Антарктиде был тропический рай.







Горная гряда Гамбурцева, которую еще называют "горами-призраками", протянулась на 1200 километров. Отличием от обычных гор является то, что расположены они под толщей льда и снега, местами достигающей 4 км, и разместились они в самом центре континента, тогда как другие горные образования стоят ближе к береговой линии. Дело в том, что этих гор по определению просто не может существовать. Это противоречит всем законам геологии.















Антарктида остаётся самым неисследованным континентом Земли. Суровый климат и ледяной покров надёжно охраняют тайны Антарктиды.
Антарктида остается последней экологически чистой областью на Земле.

