

**Культура
ЭПОХИ
Средневековья**

Общая характеристика культуры средневековья

Некоторые считают началом эпохи средневековой культуры раздел Римской империи в 395 году на два государства - восточное и западное. Другие считают, что это 476 год - падения Римской империи.

Есть и искусствоведческий термин "**средневековая культура**" - от принятия христианства императором Рима Константином как официальной религии в 313 году и по XVII век.

При изучении темы необходимо обратить внимание на следующие вопросы:

1. Средневековье включает в себя 3 периода - 3 стадии развития феодализма (становления, расцвета и упадка)
Раннее средневековье датируется V - X веками
Зрелый феодализм - X - конец XV века
Позднее средневековье - XV - XVII века
2. Дух эпохи: перемещение народов, создание новых государств, расширение торговых и культурных связей Европы с северной Африкой, Ближним Востоком, появление первых парламентов и конституций, изобретения, европейские языки.
3. Противоречие в мировоззрении средневековья: человек - венец природы, человек - раб божий.

При изучении темы необходимо обратить внимание на следующие вопросы:

4. Особое место в культуре занимают такие жанры искусства, как **архитектура** и **живопись**. Язык науки и церкви - **латынь**. Искусство "языка в камне" - удел простого народа.
5. **Роль церкви** и ее влияния на культуру средневековья очень велики. Церковь является основным заказчиком произведений искусства, служит религиозному культу. Сюжеты произведений носят религиозный характер: это образы потустороннего мира, язык символов и аллегорий. Отсутствует жанр портрета, так как считается, что простой человек недостойн изображения. Основной жанр живописи - икона. Сюжеты - жития святых, изображение Богоматери, Иисуса Христа.

Сравнительная характеристика мировоззрения человека античности и средневековья:

<u>Античность</u>	<u>Средневековье</u>
1. Всеобщая гармония мира	1. Несовершенство мира
2. Особая роль космоса	2. Отрицание вечности, главная роль творца - изначального существа
3. Приветствуется человеческий разум и познание мира	3. Изначальная греховность человека. Искупление грехов человечества Иисусом Христом
4. Поиск справедливости	4. Вера и верность - основные качества человека
5. Возможность стать подобным богам	5. Страх перед Судом и божьей карой



Особенности архитектуры

Романский стиль

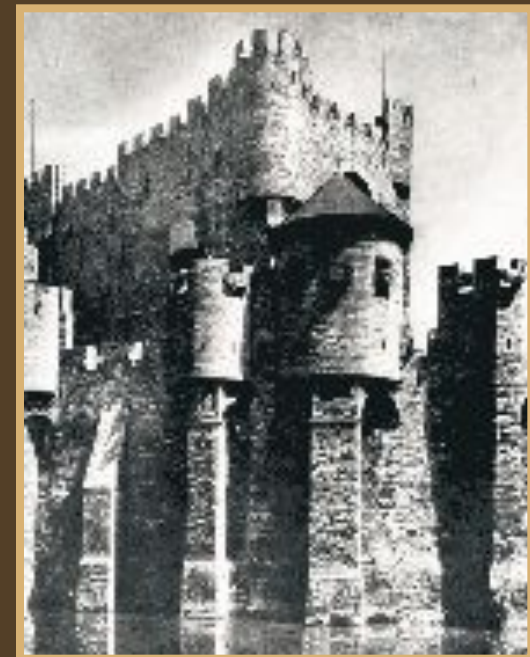
Термин "**романский стиль**" - появился в XIX веке от понятия - "романские языки ." В основе их лежит латынь - язык древних римлян.

Период, который охватывает романский стиль - X - XII века. Это первый большой стиль в искусстве.

Этапы развития романского искусства:

- дороманский - 5-9 века
- романский - 11-12 века

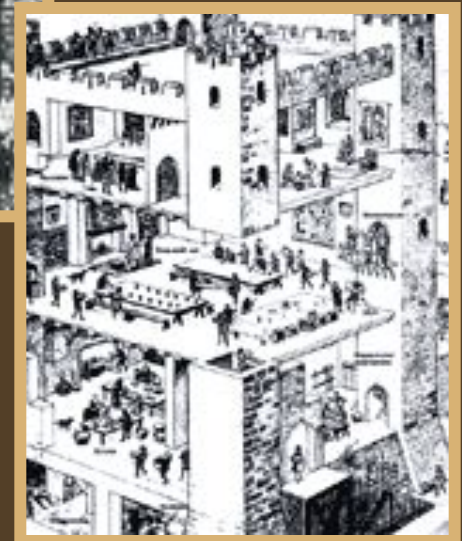
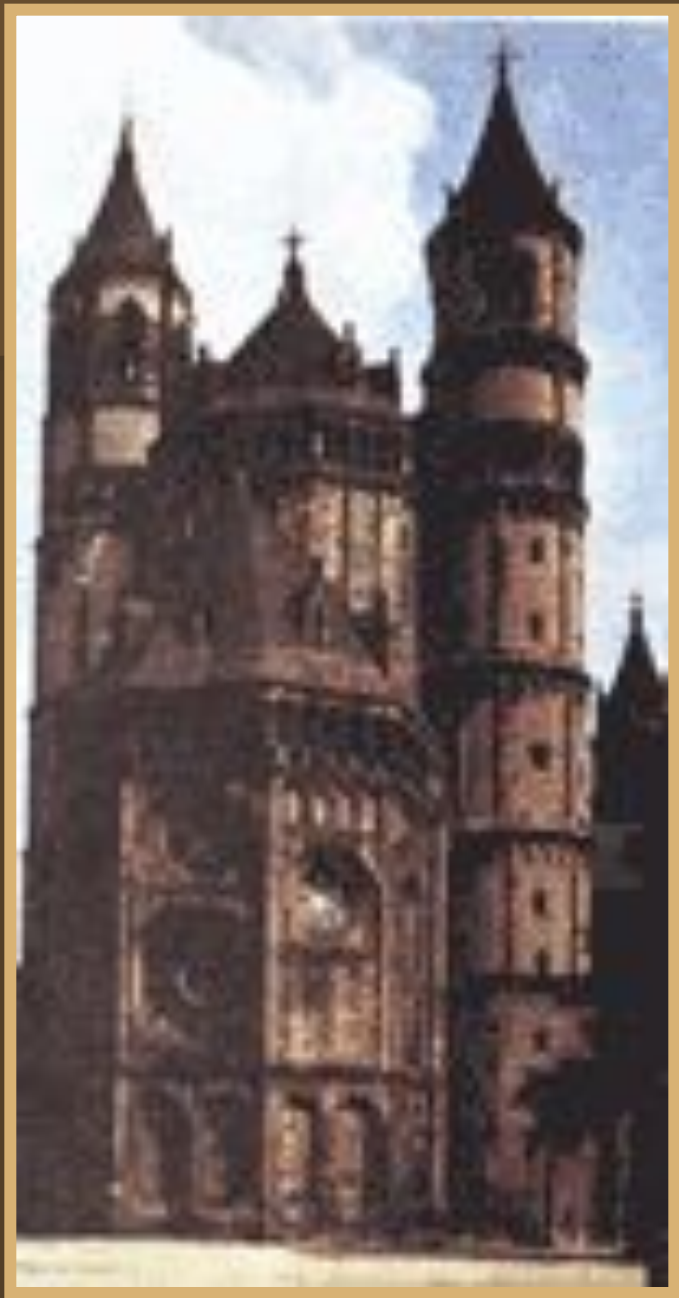
Главные типы сооружений : - феодальный замок - монастырский ансамбль - храм



Главные черты строительства замков:

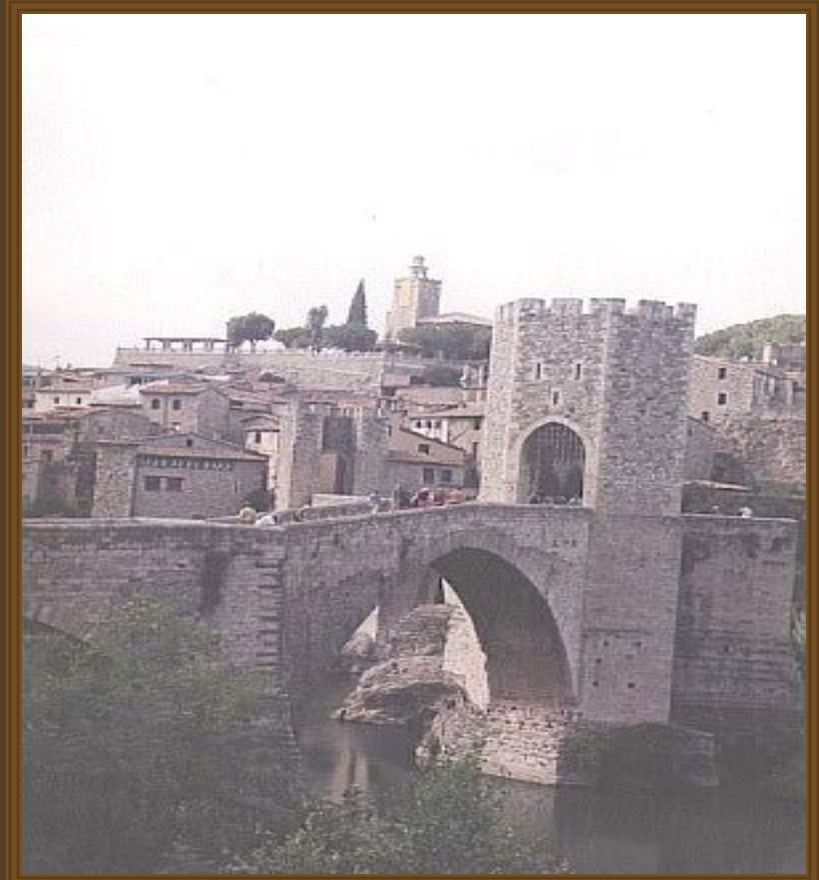
- замок - порождение феодальной эпохи, периода раздробленности, войн, набегов. В целях самозащиты замок строился как крепость.
 - тяжелое мрачное величие
 - зубчатый верх
 - трехэтажные башни
 - ров
 - огромные ворота на цепях
 - мост
 - Донжоны - высокие прямоугольные башни, под которыми находились подземные кладовые, помещения для слуг и охраны.
- Выбор места постройки: холм или возвышенное место, откос реки.

Замки





Донжон – самая высокая и большая башня замка, в которой феодал укрывался во время осады.





Пизанская башня

Выстроен из белого мрамора, шедевр средневековой архитектуры. Пизанскую колокольню называют падающей башней, вследствие ее наклона из-за просадки грунта. В 1301 году ее последний ярус был смещен в противоположную сторону.

Готический стиль

"Готический" - термин ввели гуманисты возрождения, считавшие все, что не античное - негативным, варварским. Готы, растворившиеся как народ среди итальянцев, германцев, испанцев к названию отношения не имеют.

Готический стиль - второй великий стиль средневековья. Зародился он во Франции и господствовал с XII по XVI века.



Готическую церковь

(собор) сразу можно узнать по стрельчатым **аркам**

(заостренным кверху), аркам окон, дверных проемов.

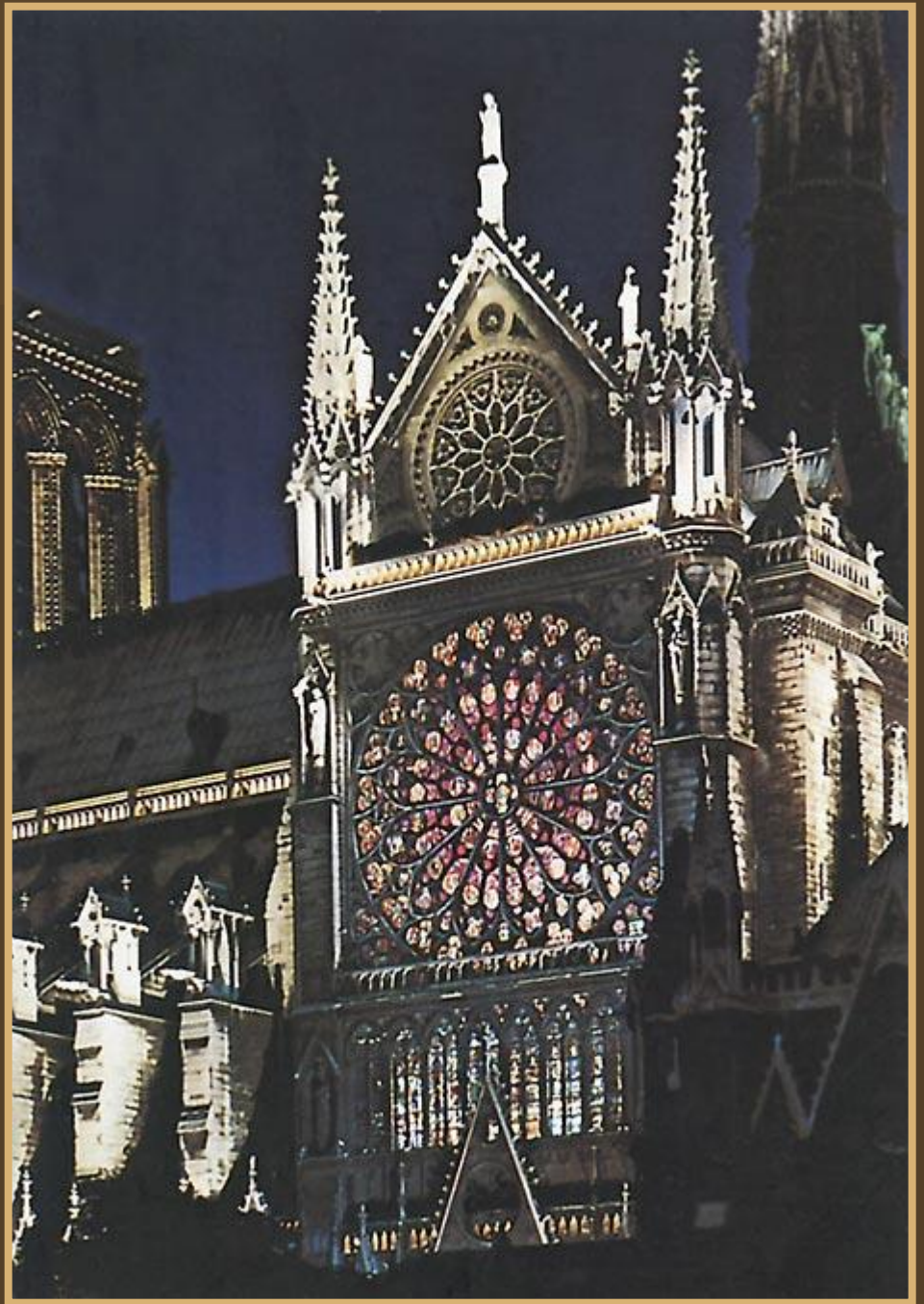
Церкви больше не похожи на крепости, легко возносятся к небу, будто они вовсе не из камня. Окна выложены цветными стеклами -

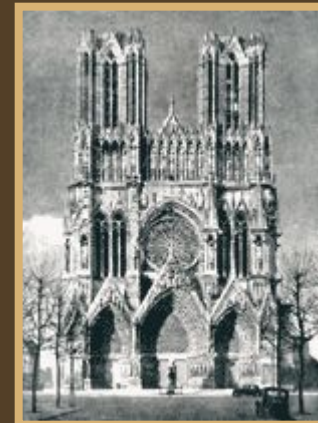
витражами и занимают столько места, что почти не остается стен. **Своды**

поддерживают покрытые полуколоннами столбы, напоминающие связки стеблей.

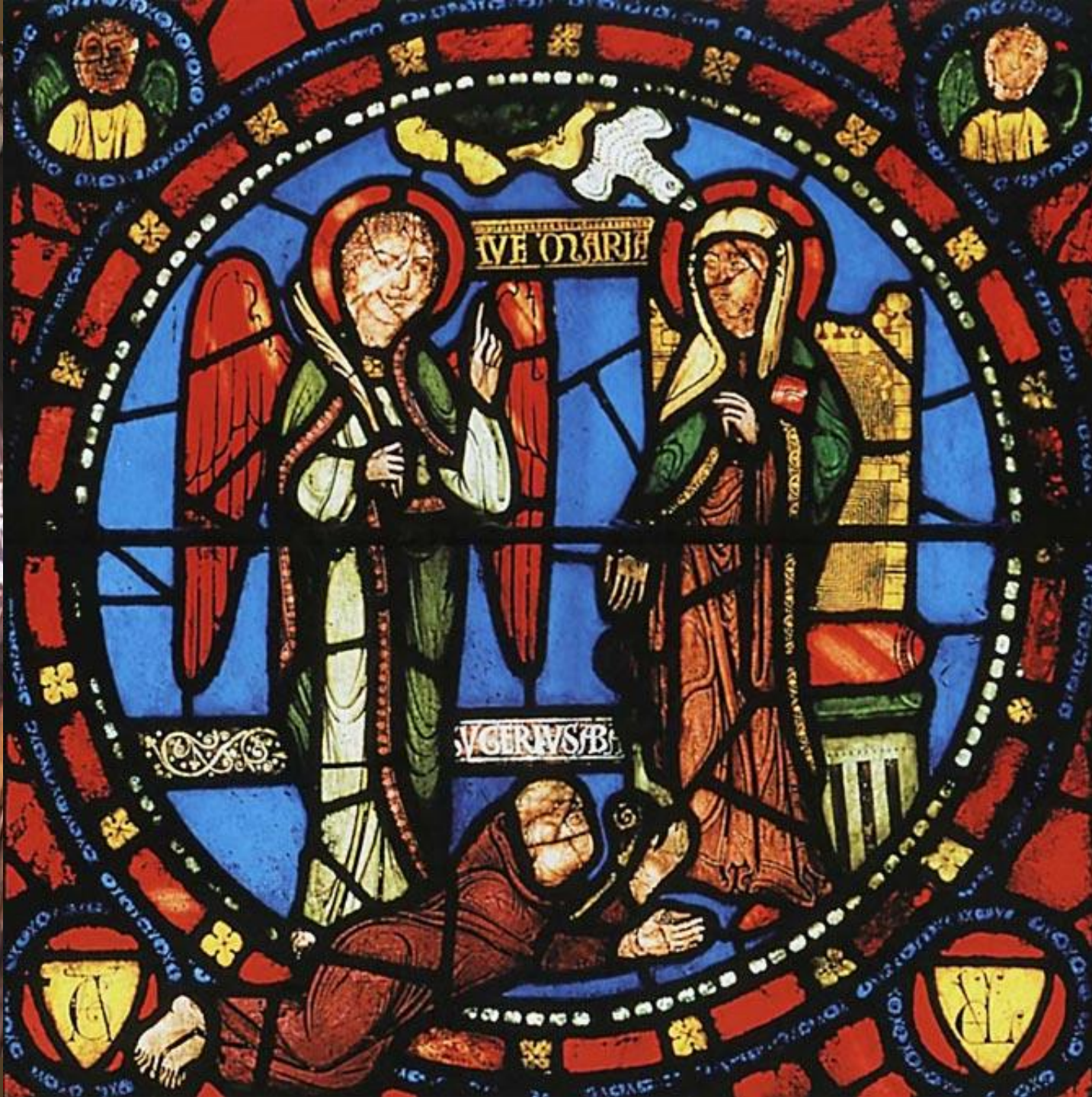


Собор Парижской Богородицы





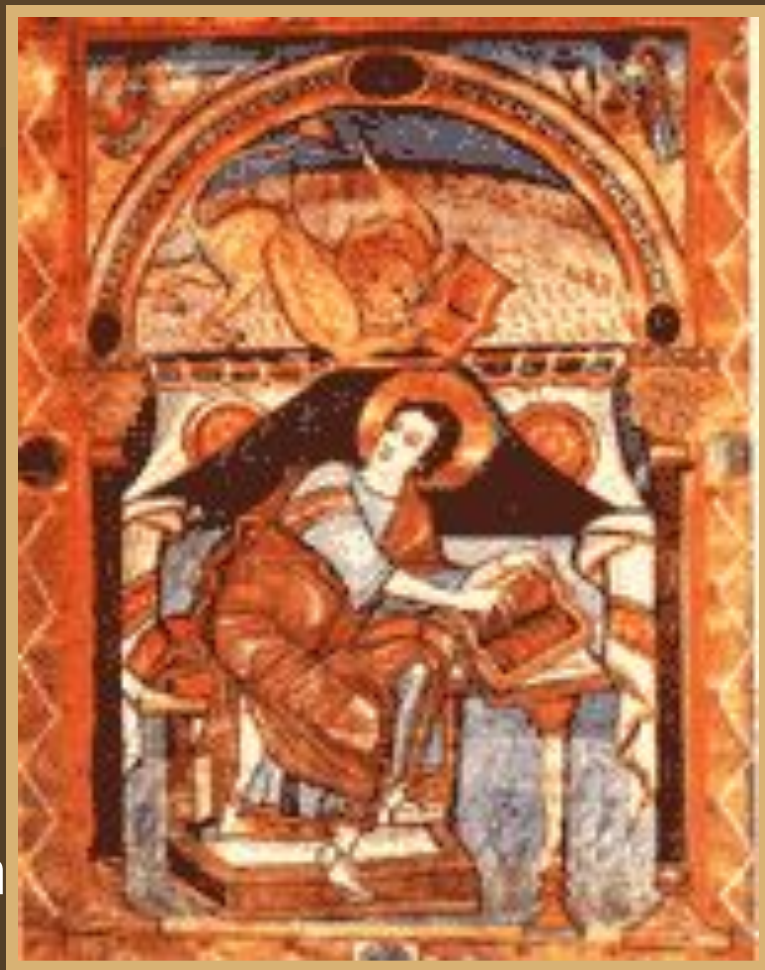
В поздней Готике все сложнее становятся рисунки витражей, скульптуры, "каменного" орнамента, резьба потолков. Зачастую они напоминают сложнейшие узоры кружева. Даже не верится, что все это сделано из камня.



Особенности прикладного искусства средневековья

Наиболее развито было художественное **ремесло**. Они обильно украшали даже предметы домашнего обихода. Особенно щедро использовали плетеный орнамент. Он состоял из бесконечной полоски, переплетения которой заполняли всю поверхность предмета. Между плетениями были изображения животных и людей, искаженные и упрощенные, или стилизованные.

Особое место в ту пору заняла **живопись в книге**. В монастырях монахи переписывали Библию и другие книги священного содержания. Их писали на пергаменте - особым образом обработанной коже ягнят и козлят. На переписку одной книги могла уйти целая жизнь. Эти книги считались большой ценностью, их хранили в монастырских сокровищницах. Картинки в книгах получили название миниатюр из-за использования красной краски "миниум" и маленького размера.

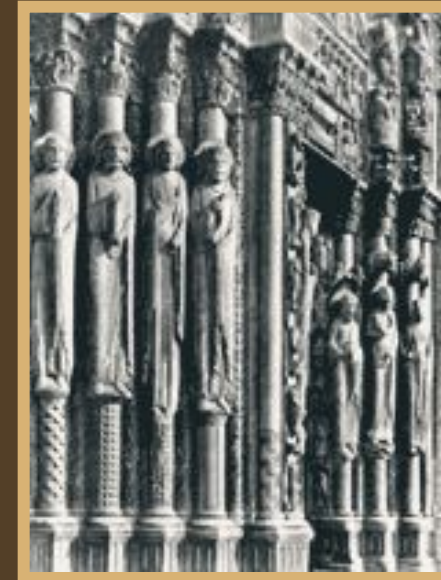
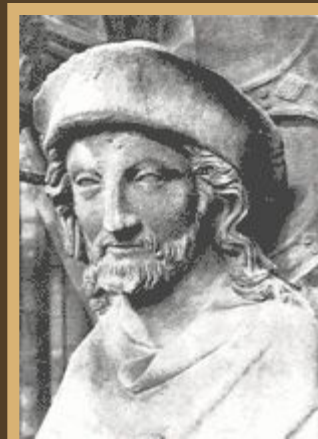


Главные формы живописи - монументальная храмовая живопись - мозаика и фреска, иконопись, книжные миниатюры

- **Мозаика** - сложная техника складывания картины из разноцветных кусочков смальты (сплава стекла с минеральными красками). Здесь точно рассчитывался угол падения света, поверхность мозаики делалась чуть шерховатой.
- **Витраж** - живописное полотно из кусочков разноцветного стекла, особую роль играл угол падения света. Цвет придавал непоторимую окраску всему помещению храма. Использовались синие, красные, желтые цвета. Изображение было плоское, без теней, темы на религиозные сюжеты, которые носили поучающий характер.

Особенности скульптуры средневековья

Скульптура средневековья имеет свои особенности - изображения святых лишены канона, простые лица, изображение реальных людей, фантастических существ, сил зла (аспидов) украшали храмы. Рельефы изображали библейские события и легендарные сюжеты из жизни святых. Помимо украшений церквей у рельефов была другая задача. Простые люди в те времена были неграмотны, для их просвещения и создавали из камня "библию бедных."



Музыка средневековья



Орган



Флейта



Волынка



Шен

Из истории средневекового театра

- Театральное действие называлось - **мистерия.**

Действие начиналось с пролога. Пролог читал священник. Поднявшись на деревянные подмости, он обращался к шумной аудитории, заполнявшей городскую площадь, просил ее замолчать и выслушать благочестивую историю. Священник торжественно рассказывал библейскую легенду, затем воздавал хвалу богу и обещал молиться за тех, кто внимательно будет слушать и не мешать актерам делать их дело.

На сцена средневекового театра:

На сцену выходил Бог и творил одно за другим свои чудеса, в райских кущах появлялись Адам и Ева, выползал Змей, соблазнял запретным яблоком прародителей, затем выходил грозный ангел с мечом, изгонял Адама и Еву из Рая, черти волокли их в Ад.



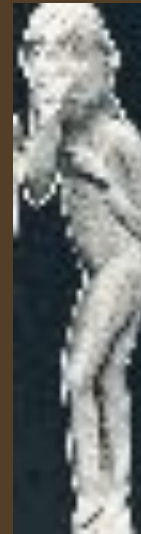
Писатель



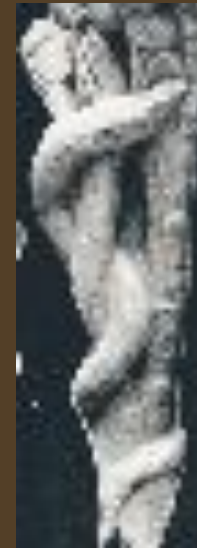
Бог



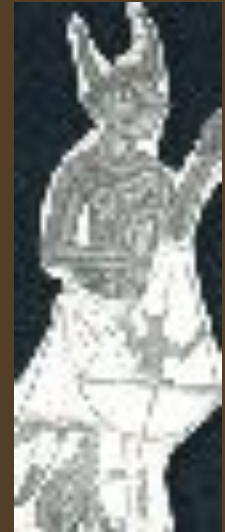
Адам



Ева



Змей



Черт

Другой жанр - **Литургическая драма**:
от рождения до распятия Христа.
Показывалась в церкви во время
праздничных литургий, это был строгий,
возвышенный стиль, действие
сопровождал хор, текст был латинским.



Терминология средневековья

- Аскет
- Оклад
- Схоластика
- Вагант
- Кодекс
- Виварий
- Аллегория
- Миниатюра
- Донжон
- Канон
- Роза
- Трактат
- Икона
- Алтарь
- Витраж