

Лекция 4. Эластичность, рынки факторов производства, доходы

- 1. Эластичность.
 - 2. Доходы, формирование, распределение, неравенство.
 - 3. Рынки факторов производства.
-

1. Эластичность. 1. Понятие эластичности, точечная, дуговая и перекрёстная эластичность

- Анализ спроса и предложения, позволил выявить общие направления изменения спроса и предложения под воздействием ценовых и неценовых факторов и сформулировать базовые законы — законы спроса и предложения. Недостаточно знать, например, что изменение цены вызывает сокращение/увеличение названных параметров, нужна более точная количественная оценка, т.к. указанное сокращение/увеличение может быть быстрым или медленным, сильным или слабым.
-

Понятие эластичности, точечная, дуговая и перекрёстная эластичность

- **Эластичность** — мера чувствительности одной (первой) переменной (например: спроса — мера чувствительности одной (первой) переменной (например: спроса или предложения — мера чувствительности одной (первой) переменной (например: спроса или предложения) к изменению другой (второй) (например: цене — мера чувствительности одной (первой)

Понятие эластичности, точечная, дуговая и перекрёстная эластичность

- Эластичность **может быть охарактеризована специальным коэффициентом** - коэффициентом эластичности = E .
- Например: если при уменьшении цены на товар на 1% (в знаменателе) спрос увеличивается на 2% (в числителе), то $E_{\text{спроса}} = 2 = 2\% : 1\%$.

Введение эластичности в экономический анализ имеет огромное значение:

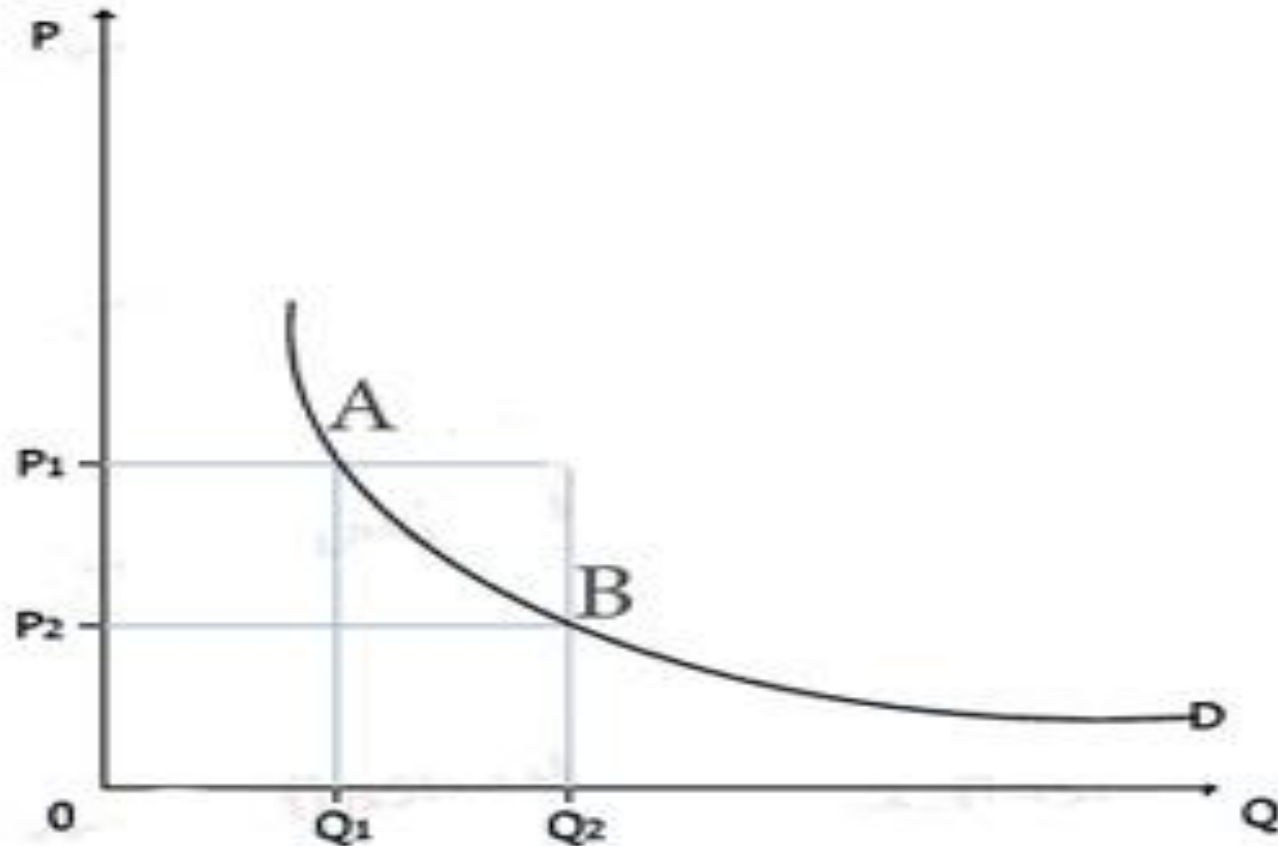
- с одной стороны, коэффициент эластичности — это инструмент статистических измерений, в том числе активно используемый в маркетинговых исследованиях;
- с другой стороны, концепция эластичности служит важным инструментом экономического анализа, поскольку в науке недостаточно только измерить, необходимо еще и уметь объяснить полученный результат.
- Сегодня нет ни одного раздела экономики, где бы не использовалось понятие эластичности: анализ спроса и предложения, теория фирмы, теория экономических циклов, экономические ожидания и т.д.

В зависимости от **абсолютной величины коэффициента** эластичности различают:

- $E = \infty$, или **абсолютная (совершенная) эластичность**, когда незначительное изменение какого-либо фактора повышает (или понижает) объем параметра на неограниченную величину.
 - $|E| > 1$, или **эластичный** спрос (предложение), когда параметр растет более высокими темпами, чем изменяется другой фактор.
 - $E = 1$, или **единичная эластичность**, когда рассматриваемый параметр растет теми же темпами, что и воздействующий на него фактор;
 - $0 < E < 1$, или **неэластичный** спрос (предложение), когда темпы роста рассматриваемого параметра меньше темпа изменения другого фактора;
 - $E = 0$, или **абсолютная (совершенная) неэластичность**, изменение какого-либо фактора рыночной конъюнктуры не влияет на величину рассматриваемого параметра.
-

Три характеристики эластичности параметра спроса (кол-ва товаров, Q) от изменения фактора (цены, P):

1) до A – неэластичный; 2) от A до B – эластичный; 3) после B – абсолютно эластичный



Понятие эластичности, точечная, дуговая и перекрёстная эластичность

- ❑ **Товары с эластичным спросом по цене:**
- ❑ Предметы роскоши (драгоценности, деликатесы).
- ❑ Товары, стоимость которых ощутима для семейного бюджета (мебель, бытовая техника).
- ❑ Легкозаменяемые товары (мясо, фрукты).
- ❑ **Товары с неэластичным спросом по цене:**
- ❑ Предметы первой необходимости (лекарства, обувь).
- ❑ Товары, стоимость которых незначительна для семейного бюджета (карандаши, зубные щётки).

Три формулы расчета коэффициента эластичности (где Q - спрос/предложение, P - цена):

□ **А) Формула точечной эластичности:**

□ $E = (\Delta Q / Q_1) \times 100 / (\Delta P / P_1) \times 100.$

□ **Б) Формула дуговой эластичности:**

□ $E = (\Delta Q / \Delta P) \times 100 / [(P_1 + P_2) : 2 / (Q_1 + Q_2) : 2] \times 100.$ В расчет принимаются средние арифметические между точками (их сумма делится на 2).

□ **В) Формула перекрестной эластичности** (изменения спроса на один товар при изменении цены другого товара на 1%):

□ $E_{xy} = (\Delta Q / Q_x) \times 100 / (\Delta P_y / P_y) \times 100.$

Эластичность

- **А) Точечная эластичность (в точке)** — используется в том случае, когда, например, заданы исходные уровни параметра величины спроса (Q) и фактора - цены (P):
 - $E_{спроса} = (\Delta Q / Q_1) \times 100 / (\Delta P / P_1) \times 100.$
 - $\Delta Q = Q_1 - Q_2;$
 - $\Delta P = P_1 - P_2.$
-

Пример расчета точечной эластичности спроса по цене

- В результате повышения цены товара с 5 денежных единиц (P_1) до 7 денежных единиц (P_2) объем спроса сократился с 9 млн. денежных единиц (Q_1) до 7 млн. денежных единиц (Q_2). Требуется определить точечную эластичность спроса по цене.
-

Пример расчета точечной эластичности спроса по цене

- Дано: Спрос: $Q_1=9$; $Q_2=7$;
 - Цена: $P_1=5$; $P_2=7$.

 - $E_d = (9-7):9 / (5-7):5 =$
 $= 0,222/0,40 = 0,55$
 - Вывод: $0 < E_d < 1$
 $=$ **неэластичный** спрос, темпы роста объема спроса (0,222) меньше темпа изменения цены (0,40).
-

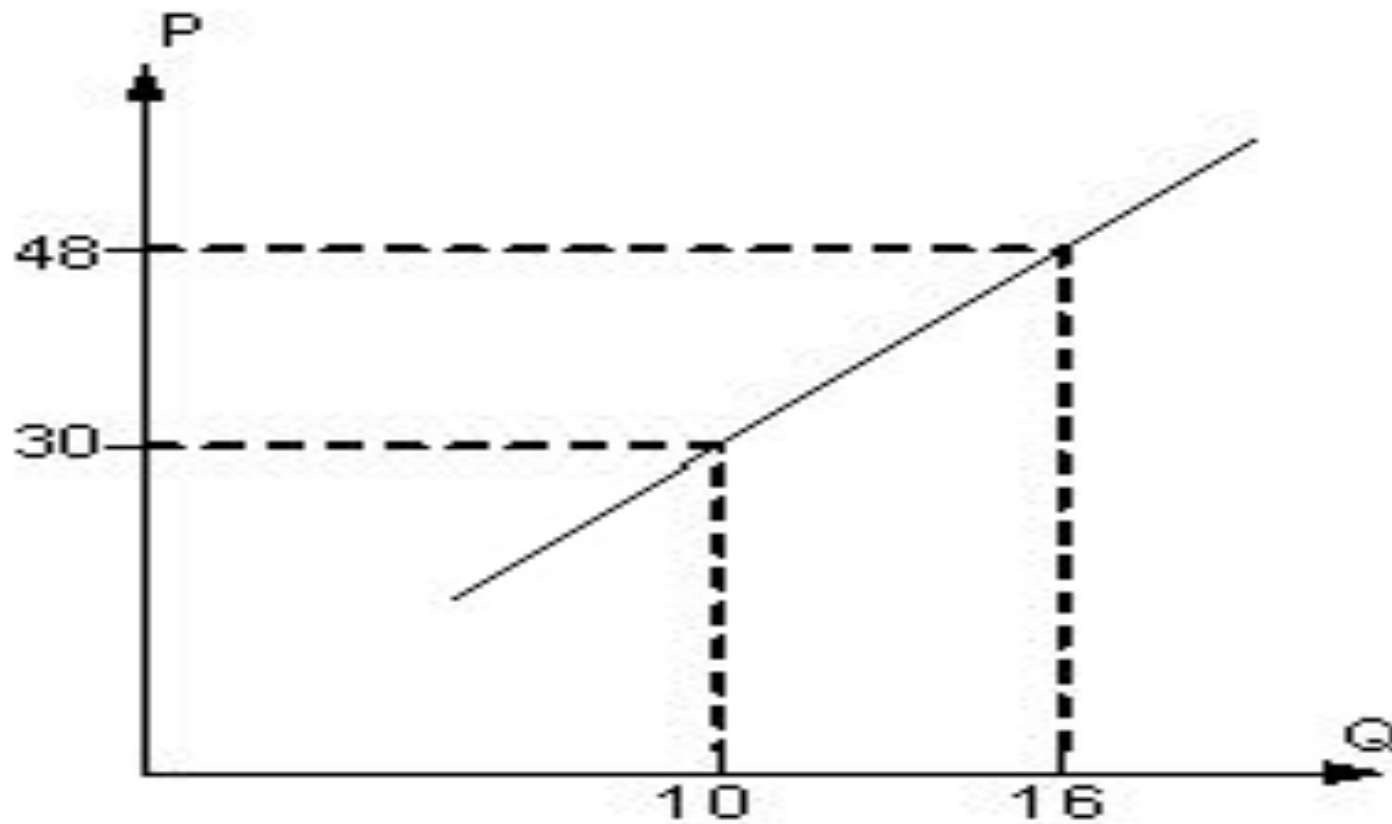
Эластичность

- Б) **Эластичность по дуге** (договая эластичность) — применяется при измерении эластичности между двумя (существенно удаленными друг от друга) точками на кривой спроса или предложения. Известны значения первоначальных и последующих уровней, например, объемов спроса и цен. Для уменьшения ошибок счета, за базу берутся средние значения. Базы рассчитываются как сумма значений деленная на 2.
 - $$E_d = (\Delta Q / \Delta P) \times 100 / [(P_1 + P_2) : 2 / (Q_1 + Q_2) : 2] \times 100.$$
-

Пример расчета дуговой эластичности предложения по цене

- Если цена на товар упадет с 48 до 30 ден. единиц, то производитель сократит объем выпуска с 16 до 10 тыс. шт. Изменение объема предложения товара представлено графически (см. след. слайд).
 - Требуется определить дуговую эластичность предложения товара по цене. Используют среднюю точку в интервале изменения их значений.
-

Пример расчета дуговой эластичности предложения по цене



Пример расчета дуговой эластичности предложения по цене

- Дано: Предложение: $Q_1=16$; $Q_2=10$;
 - Цена: $P_1=48$; $P_2=30$.

 - $E = \frac{[(16-10) \times 100 / (16+10) / 2]}{[(48-30) \times 100 / (48+30) / 2]} = \frac{6 \times 39}{13 \times 18} = 1$

 - Вывод: $E = 1$. Поскольку значение коэффициента равно 1, - **единичная эластичность**, - рассматриваемый параметр (предложение) снижается теми же темпами, что и воздействующий на него фактор (снижение цены).
-

В) Перекрестная эластичность

- Для определения степени влияния на величину спроса на данный товар изменения цены другого блага рассчитывается показатель перекрестной эластичности спроса.
 - **Коэффициент перекрестной эластичности** характеризует степень изменения в %, например, спроса на один товар (X), при изменении цены другого товара (Y) на 1%.
-

-
- **В зависимости от характера взаимосвязи анализируемых товаров коэффициент может быть положительным, отрицательным или равен нулю:**
 - Если $E_{xy} > 0$, положительное значение, товары взаимозаменяемые (например масло и маргарин). Повышение цены на один товар ведет к увеличению спроса на другой, его заменяющий.
 - Если $E_{xy} < 0$, отрицательное значение, товары считаются взаимодополняющими (например джин и тоник). Повышение цены на один товар ведет к сокращению спроса на другой.
 - Если $E_{xy} = 0$, товары считаются независимыми друг от друга и повышение или понижение цены на один товар не оказывает практически никакого влияния на величину спроса на второй товар.
-

Понятие эластичности, точечная, дуговая и перекрёстная эластичность

- *Типы перекрестной эластичности спроса:*
 - - $E_{xy} > 0$ (положителен) – характеризует взаимозаменяемые товары (субституты);
 - - $E_{xy} < 0$ (отрицателен) – взаимодополняющие товары (комплиментарные);
 - - $E_{xy} = 0$ – товары независимые или нейтральные.
-

Понятие эластичности, точечная, дуговая и перекрёстная эластичность

- Чем больше перекрёстная эластичность спроса на благо, тем выше степень заменяемости благ. И наоборот, чем меньше эластичность, тем больше взаимодополняемость.
-

Пример расчета перекрестной эластичности

- Требуется рассчитать изменение спроса на макаронные изделия в связи с ростом цены на гречневую крупу.
 - Дано: коэффициент перекрестной эластичности спроса на макаронные изделия по цене гречки равен $E_{xy} = 2/3$, цена гречки выросла в 4 раза (400%).
 - **$E_{xy} = \Delta Q_x / \Delta P_y \times P_y / Q_x$;**
 - **$2/3 = \Delta P_y / (400 - 100)$;**
 - **$E_{xy} = 300 \times 2/3 = 200$.** Это позволяет сделать вывод о том, что спрос на макаронные изделия из-за роста цены на гречку вырос на 200 %.
-

Эластичность

- В зависимости от знака при коэффициенте эластичности между рассматриваемыми факторами может иметь место:
 - **Прямая зависимость**, когда рост одного из них вызывает увеличение другого, например эластичность спроса на товары по потребительскому доходу $E > 0$;
 - **Обратная зависимость**, когда рост одного из факторов предполагает убывание другого, например эластичность спроса по ценам $E < 0$.
-

2. Эластичность спроса

- **Эластичность спроса** — это показатель, выражающий колебания — это показатель, выражающий колебания совокупного спроса, вызванные изменением цен (дохода, издержек) на товары и услуги. Эластичным называется спрос, сформировавшийся при условии, что изменение его объёма (в %) превышает процентное выражение снижения цен.
 - Если показатели падения цен и увеличения спроса, выраженные в процентах, равны, то есть рост объёма спроса лишь компенсирует снижение уровня цен, то эластичность спроса равна единице.
 - В случае, когда степень понижения цен превышает показатель спроса на товары и услуги, спрос неэластичен.
-

Эластичность

- Знание степени эластичности спроса на товар имеет большое практическое значение. Так, например, продавцы товара с высокой эластичностью спроса могут пойти на снижение цены с целью резко увеличить объём продаж и получить прибыль больше, чем если бы цена товара была выше.
 - Для товаров с низкой эластичностью спроса подобная ценовая практика неприемлема — при снижении цены объём продаж изменится слабо и не компенсирует упущенную выгоду.
 - При наличии большого количества продавцов спрос на любой товар будет эластичным, поскольку даже незначительное повышение цены одним из конкурентов заставит потребителей обращаться за покупкой к другим продавцам, предлагающих этот же товар дешевле.
-

Эластичность спроса по цене

отношение процентного изменения спроса на товар к заданному процентному изменению его цены при прочих равных условиях

формула

$$\text{эластичность спроса по цене} = \frac{\text{процентное изменение объема спроса}}{\text{процентное изменение цены}}$$

основные формы

эластичный спрос

спрос с единичной эластичностью

неэластичный спрос

величина спроса изменяется на больший процент, чем цена

цена и величина спроса изменяются на одинаковый процент

величина спроса изменяется на меньший процент, чем цена

результат

ценовая эластичность спроса больше единицы

ценовая эластичность спроса равна единице

ценовая эластичность спроса меньше единицы

экстремальные формы

совершенно эластичный спрос

совершенно неэластичный спрос

основа

кривая спроса строго горизонтальна

кривая спроса строго вертикальна

Эластичность

- Положительный коэффициент эластичности спроса на тот или иной товар может быть связан не только с «моделью идеального потребителя», но и с массовой психологией. Например:
- Товары первой необходимости Товары первой необходимости в условиях экономической нестабильности в стране. Когда цены на спички идут вверх, народ бросается их покупать, опасаясь, что цены взлетят совсем до небес, или спички вообще пропадут с прилавков.
- Положительная эластичность спроса на предметы роскоши Положительная эластичность спроса на предметы роскоши. В идеальном случае при появлении на рынке дешёвых духов Положительная эластичность спроса на предметы роскоши. В идеальном случае при появлении на рынке дешёвых духов потребитель будет чаще

Эластичность спроса

- Понятие эластичности спроса играет важную роль в изучении возможных реакций продавцов и покупателей на изменение цен.
 - Эластичность спроса относительно цены (по цене) показывает относительное изменение объема спроса под влиянием изменения цены на 1%.
 - Как правило, существуют товары с разной эластичностью по цене. В частности, хлеб и соль Как правило, существуют товары с разной эластичностью по цене. В частности, хлеб и соль являются примерами неэластичного спроса.
-
- Повышение или снижение на них цен в целом не влияет на количество

Эластичность спроса

- Факторами, влияющими на ценовую эластичность спроса, являются:
 - 1) наличие товаров-субститутов: чем больше товаров-заменителей, тем эластичнее спрос на товар;
 - 2) качество товара: чем выше качество товара, тем менее эластичен спрос на него;
 - 3) степень необходимости товара: спрос на большинство предметов первой необходимости неэластичен, на предметы роскоши – эластичен;
-

Эластичность спроса

- 4) удельный вес блага в бюджете потребителя: чем выше удельный вес, тем, как правило, выше ценовая эластичность спроса;
 - 5) размеры запаса: чем он больше, тем более эластичен спрос;
 - 6) ожидания потребителей;
 - 7) размер дохода.
-

Эластичность спроса

- Коэффициент **эластичности спроса по доходу** характеризует **категорию товара** и может принимать следующие значения:
 - 1) *отрицательная эластичность* (< 0), ситуация характерна для низкокачественных и аномальных товаров – дешевая колбаса, маргарин, сигареты, то есть с ростом дохода потребители покупают их меньше, заменяя на более качественные товары;

Эластичность спроса

- 2) *положительная эластичность* (> 0), ситуация свойственна для стандартных нормальных товаров – вторая пара обуви, дополнительная одежда, которую потребитель приобретает при возрастании дохода;
 - 3) *высокая эластичность* (> 1) свойственна спросу на товары длительного пользования – автомобили, крупная бытовая техника, дорогостоящая мебель, компьютеры, для приобретения которых тратят сбережения или берут кредит.
-

Эластичность спроса

- Категорию товара характеризует зависимость изменения величины спроса на товар от изменения доходов потребителей, отражаемая коэффициентом эластичности спроса по доходу: Если товар является товаром *низшей категории*, значение коэффициента отрицательно; товаром *первой необходимости* – коэффициент принимает значения от нуля до единицы; *предметом роскоши* – коэффициент больше единицы.
-

Эластичность спроса

- Например, если с ростом дохода потребление данного товара снижается, то товар принадлежит к группе низшей категории, поскольку изменение дохода и спроса являются противоположными и коэффициент эластичности спроса по доходу будет отрицательным.
-

Эластичность спроса

- Реакция спроса на товар в зависимости от изменения дохода отличается для различных категорий товаров. Если спрос на товар растет пропорционально росту дохода, то коэффициент равен единице и это характерно для товаров, потребление которых покупатели планируют:
 - 1) для товаров длительного пользования,
 - 2) предметов второй необходимости.
-

Эластичность спроса

- !!! При расчетах необходимо и числитель и знаменатель приводить в сопоставимый вид – в проценты (если показатели даны в натуральных единицах – перемножить на 100).
- !!! В некоторых расчетах, когда даны сразу проценты, при определении разницы в изменениях вариантов, необходимо вычитание начального значения (базы), например 100%.

Пример

- Пример: если средние доходы потребителей выросли с 6000 до 15000 руб., и при этом объем спроса на товар X вырос с 50 тыс. до 100 тыс. шт., то в данном случае товар X является предметом первой необходимости:
 - $$E_d = \frac{(50 - 100)/50}{(6000 - 15000)/6000} = 2/3$$
-

3. Эластичность предложения

- **Эластичность предложения** — степень изменения в количестве предлагаемых товаров и услуг в ответ на изменения в их цене (издержках). На эластичность предложения влияет период времени, на котором рассматривается возможность изменения величины предложения. (мгновенно, краткосрочно, долгосрочно).
-

Эластичность предложения

- Коэффициент эластичности предложения показывает относительное изменение объема предложения при изменении цены на 1 %. Расчёт полностью аналогичен расчёту коэффициента эластичности спроса относительно цены, но Q будет обозначать размер предложения.
-

Эластичность предложения

- Неэластичное предложение — предложение, для которого процентное изменение цены больше процентного изменения объёма предложения. Для неэластичного предложения коэффициент эластичности меньше единицы ($E < 1$).
-

Эластичность предложения

- Если прирост предложения равен приросту цен, предложение называется единичным, а показатель эластичности равен единице ($E = 1$).
 - В случае, когда увеличение предложения превосходит рост цен последнее характеризуется как эластичное (эластичность предложения больше единицы — $E > 1$).
-

Эластичность предложения

- Крайние случаи:
 - Нулевая эластичность. В этом случае кривая предложения строго вертикальна.
 - Бесконечная эластичность. В этом случае кривая предложения строго горизонтальна.
 - Кривая предложения с постоянной эластичностью – это график степенной функции. Для предложения: $Q_s = V \times P$, где $V = \text{const} > 0$.
-

Эластичность предложения

- Для любой линии, выходящей по биссектрисе из начала координат, эластичность предложения по цене равна 1 в каждой точке. В точке $(0,0)$ эластичность предложения по цене неопределенна и не имеет экономического смысла.
-

Эластичность предложения

- Процесс возрастания эластичности предложения в долгосрочном и краткосрочном периодах раскрывается через понятия мгновенного, краткосрочного и долгосрочного равновесия.
 - В очень коротком (мгновенном) периоде под предложением принято понимать то количество товара которое может быть предложено из имеющегося наличия. В этом случае все факторы являются постоянными.
-

Эластичность предложения

- Для мгновенного предложения, когда продукт уже произведен, его количество является величиной постоянной. Продавцы не способны отреагировать на изменение цены.
 - В краткосрочном периоде предложение может приспособиться к изменившейся цене, и на значительной части кривой предложения $E_s > 0$.
-

Эластичность предложения

- В длительном периоде возможности приспособления еще шире, а эластичность больше, чем в коротком.
 - **Предложение менее эластично в краткосрочном периоде, чем в долгосрочный.**
 - В краткосрочном периоде в зависимости от действия отличных от времени факторов предложение может быть как эластичным (коэффициент больше 1), так и неэластичным (коэффициент меньше 1). В долгосрочном периоде оно абсолютно эластично.
-

Графическое изображение кривых предложения, имеющих разную степень эластичности

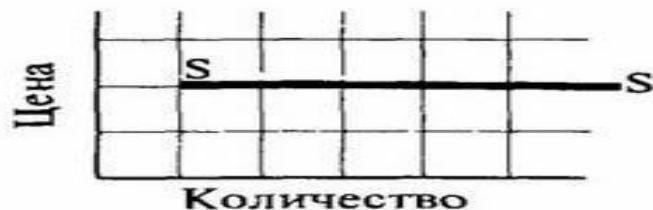
кривая эластичного предложения



кривая неэластичного предложения



кривая абсолютно эластичного предложения



кривая абсолютно неэластичного предложения



Эластичность предложения

- Так же, как спрос, предложение может быть абсолютно эластичным (график – прямая, параллельная горизонтальной оси) и абсолютно неэластичным (график – прямая, параллельная вертикальной оси).
 - Эластичность предложения зависит от ряда факторов:
 - 1) от возможности длительного хранения товара и стоимости хранения товара. Для товара, который не может храниться длительное время (например, свежая рыба), эластичность предложения будет низкой. То же самое относится и к дорогостоящей продукции;
-

Эластичность предложения

- 2) от особенностей производственного процесса. Если производитель товара может легко расширить его производство при повышении цены либо переключиться на выпуск другой продукции при понижении его цены, то предложение этого товара является эластичным;
 - 3) от продолжительности периода существования изменившихся цен.
-

Эластичность предложения

- 4. от числа фирм в отрасли. От численности продавцов, действующих на данном отраслевом рынке, будет зависеть наличие или отсутствие у отдельной фирмы возможности оказывать воздействие на рыночное равновесие.
-

Эластичность предложения

- При прочих равных условиях, при большом количестве фирм на данном рынке любые попытки отдельной фирмы повлиять на рыночное предложение за счет сокращения или увеличения индивидуального предложения не приведут к каким-либо существенным изменениям в рыночном равновесии.
 - В данном случае рыночная доля каждой конкретной фирмы незначительна.
-

Эластичность предложения

- Иная ситуация возникнет, когда рыночная доля фирмы велика, т. е. на данном рынке действует одна или несколько крупных фирм. У такой фирмы возникает возможность оказывать влияние на рыночное предложение, а значит, и на рыночное равновесие и рыночную цену.
-

Эластичность предложения

- 5. от уровня конкуренции и *контроля над рыночной ценой*. Степень контроля отдельной фирмы над ценой — наиболее яркий показатель уровня развития отношений конкуренции на отраслевом рынке. Чем больше контроль отдельного производителя над ценой, тем меньше эластичность предложения.
-

Известно, что коэффициент перекрестной эластичности спроса на вишневый сок в пластиковой бутылке по цене газированной минеральной воды

равен 0,1. Тогда рост цен на минеральную воду на 12 % приведет к _____ на вишневый сок.

- 1. снижению спроса на 1,2 %
 - 2. росту спроса на 120 %
 - 3. росту спроса на 1,2 %
 - 4. снижению спроса на 120 %
-

чайных сервисов на 25 %, при этом цена на сервисы выросла с 1000 до 1400 ден. ед.

- Это позволяет сделать вывод о том, что эластичность спроса на чайные сервисы равна ...

 - 1. 1,6, спрос эластичный
 - 2. 0,625, спрос неэластичный
 - 3. 0,877, спрос неэластичный
 - 4. 1,14, спрос эластичный
-

2. Доходы: формирование, распределение, неравенство

- **Доход** — денежные средства или материальные ценности, полученные государством, полученные государством, физическим, полученные государством, физическим или юридическим лицом в результате какой-либо деятельности за определённый период времени.
- **Доходы государства** — доходы, получаемые государством за счёт взимания налогов — доходы, получаемые государством за счёт взимания налогов, пошлин — доходы, получаемые государством за счёт взимания налогов, пошлин, сборов, платежей, внешнеторговых операций, от владения собственностью (в гос., муниципальных предприятиях), недвижимостью и

Доходы: формирование, распределение и неравенство

- **Доходы организации** — увеличение экономических выгод в результате поступления **активов** (денежных средств, иного имущества) и (или) погашения **обязательств** (денежных средств, иного имущества) и (или) погашения обязательств, приводящее к увеличению **капитала** (денежных средств, иного имущества) и (или) погашения обязательств, приводящее к увеличению капитала этой **организации** (денежных средств, иного имущества) и (или) погашения обязательств, приводящее к увеличению капитала этой организации, за исключением **вкладов** участников (**собственников** имущества). Доходами от обычных видов деятельности организации является **выручка** от реализации товаров и услуг.
- **Доходы населения** — личные доходы **граждан** — личные доходы граждан, **семей** — личные доходы граждан, семей и **домохозяйств** — личные доходы граждан, семей и домохозяйств, получаемые в виде денежных средств. К ним относятся: **заработная**

Распределение доходов. Неравенство.

- Дополнительной формой доходов для некоторой части населения выступают *трансферты* – односторонние платежи государства населению – пенсии, пособия по безработице, помощь многодетным семьям и др.
 - На протяжении жизни человека его доходы изменяются: в молодости они невелики, к 40-50-ти годам достигают пика, после 60-ти лет, в связи с выходом на пенсию, резко сокращаются. Такое последовательное изменение доходов в течение жизни человека принято называть *жизненным циклом дохода*.
-

Распределение доходов. Неравенство.

- Основные причины неравенства доходов:
 - Различия в интеллектуальных, физических и др. способностях;
 - Различия в уровне получаемого образования и профессиональной подготовке;
 - Различия в профессиональных вкусах и готовности рисковать;
 - Неравенство владения собственностью;
 - Господство на рынке;
 - Удача, связи, доступ к ценной информации, несчастья и дискриминация.
-

Распределение доходов. Неравенство.

- Люди различаются по своему положению в обществе – значит, доходы их различны. Чтобы отследить характер распределения доходов в обществе, используют различные методы:
 - – определение различными статистическими приемами среднего уровня дохода (среднеарифметический, медианный, модальный доход);
 - – группировка населения по уровню дохода и сопоставление средних уровней крайних групп между собой;
 - – построение кривой Лоренца, характеризующей неравенство в обществе через действие кумулятивного (нарастающего) эффекта.
-

-
- Медианный доход - статистический показатель; уровень, выше и ниже которого получают доход одинаковое количество работников или населения.
 - Модальный доход - наиболее часто встречающийся доход в ряду распределения населения по уровню среднедушевых денежных доходов. При наличии одной моды распределение называется одномодальным, при наличии двух – бимодальным, трех и более – мультимодальным.
-

Графическим представлением степени неравенства в распределении дохода является **кривая Лоренца**.



Распределение доходов. Неравенство.

- Показывает реальное распределение дохода по разным группам населения. Если каждая группа населения будет получать равную долю дохода (на 20% семей приходится 20% дохода), то это отразится в виде прямой абсолютного равенства - ОА.
 - Кривая Лоренца отражает фактическое распределение дохода. Кривая Лоренца строится как линия фактического отклонения от идеального распределения. Чем больше она расходится с лучом идеального распределения, тем сильнее неравенство людей проявляется в доходах.
-

Распределение доходов. Неравенство.

- Чем ближе кривая Лоренца к линии абсолютного равенства, тем выше степень равномерного распределения дохода. Чем больше вогнутость кривой Лоренца, тем более неравномерно распределены доходы. Если 1% всего населения будет получать весь доход, то это выразится в виде кривой абсолютного неравенства, которая образует прямой угол с осью доли семей. Кривая Лоренца используется для анализа распределения дохода в разные периоды времени, в определенных странах, между различными группами.
-

Распределение доходов. Неравенство.

- На осях графика по процентным группам откладываются доход и численность населения. Если замкнуть систему – 100 % дохода и 100 % населения, то получится квадрат, в котором луч OABCD описывает ситуацию абсолютного равенства, т. е. 25, 50, 75 и 100 % населения получают соответственно 25, 50, 75 и 100 % доходов. Кривая Лоренца строится как линия фактического отклонения от идеального распределения. Чем больше она расходится с лучом идеального распределения, тем сильнее неравенство людей проявляется в доходах.
-

Распределение доходов. Неравенство.

- **Децильный коэффициент** неравенства доходов - отношение средней величины доходов 10% наиболее состоятельной части населения (ДДСН) к среднему доходу 10% беднейшей части (ДДБН).
 - $ДКНД = ДДСН / ДДБН$.
 - Другими показателями дифференциации доходов служат *квартильный* (25%) и *квинтильный* (20%) коэффициенты.
-

Распределение доходов. Неравенство.

- Уровень неравенства определяется с помощью **коэффициента Джини** (индекс Джини). **Индекс Джини представляет собой** отношение площади, ограниченной **фактической кривой Лоренца** и кривой Лоренца для абсолютно равномерного распределения рыночных долей (так называемой "**кривой абсолютного равенства**") к **площади треугольника**, ограниченного кривой Лоренца для абсолютно равномерного распределения долей и осями абсцисс и ординат (ОАВ).
-

Распределение доходов. Неравенство.

- Индекс Джини удобно проиллюстрировать с помощью кривой Лоренца. Кривая Лоренца, отражающая неравномерность распределения какого-либо признака, для случая распределения доходов показывает взаимосвязь между объемом доходов и долей населения, получающих эти доходы, подсчитанной нарастающим итогом.
 - Коэффициент Джини является числом между 0 и 1, где 0 соответствует абсолютное равенство (где каждый имеет одинаковый доход) и 1 соответствует абсолютное неравенство (когда одно лицо имеет все доходы, а все остальные имеет нулевой доход).
-

Преимущества коэффициента Джини

- Позволяет сравнивать распределение признака в совокупностях с различным числом единиц (например, регионы с разной численностью населения).
 - Дополняет данные о *ВВП* и среднедушевом доходе. Служит своеобразной поправкой этих показателей.
 - Может быть использован для сравнения распределения признака (дохода) между различными совокупностями (например, разными странами). При этом нет зависимости от масштаба экономики сравниваемых стран.
-

Преимущества коэффициента Джини

- Может быть использован для сравнения распределения признака (дохода) по разным группам населения (например, коэффициент Джини для сельского населения и коэффициент Джини для городского населения).
 - Позволяет отслеживать динамику неравномерности распределения признака (дохода) в совокупности на разных этапах.
 - Анонимность — одно из главных преимуществ коэффициента Джини. Нет необходимости знать, кто имеет какие доходы персонально.
-

Недостатки коэффициента Джини

- Довольно часто коэффициент Джини приводится без описания группировки совокупности, то есть часто отсутствует информация о том, на какие же именно квантили поделена совокупность. Чем на большее количество групп поделена совокупность, тем выше коэффициент Джини.
-

Распределение доходов. Неравенство.

- Коэффициент Джини не учитывает источник дохода, для определенной страны коэффициент Джини может быть довольно низким, но при этом какая-то часть населения свой доход обеспечивает за счет непосильного труда, а другая — за счет собственности. Так в Швеции значение коэффициента Джини довольно низко, но при этом только 5 % домохозяйств владеют 77 % акций от общего количества акций, которым владеют все домохозяйства. Это обеспечивает этим 5 % доход, который остальное население получает за счет труда.
-

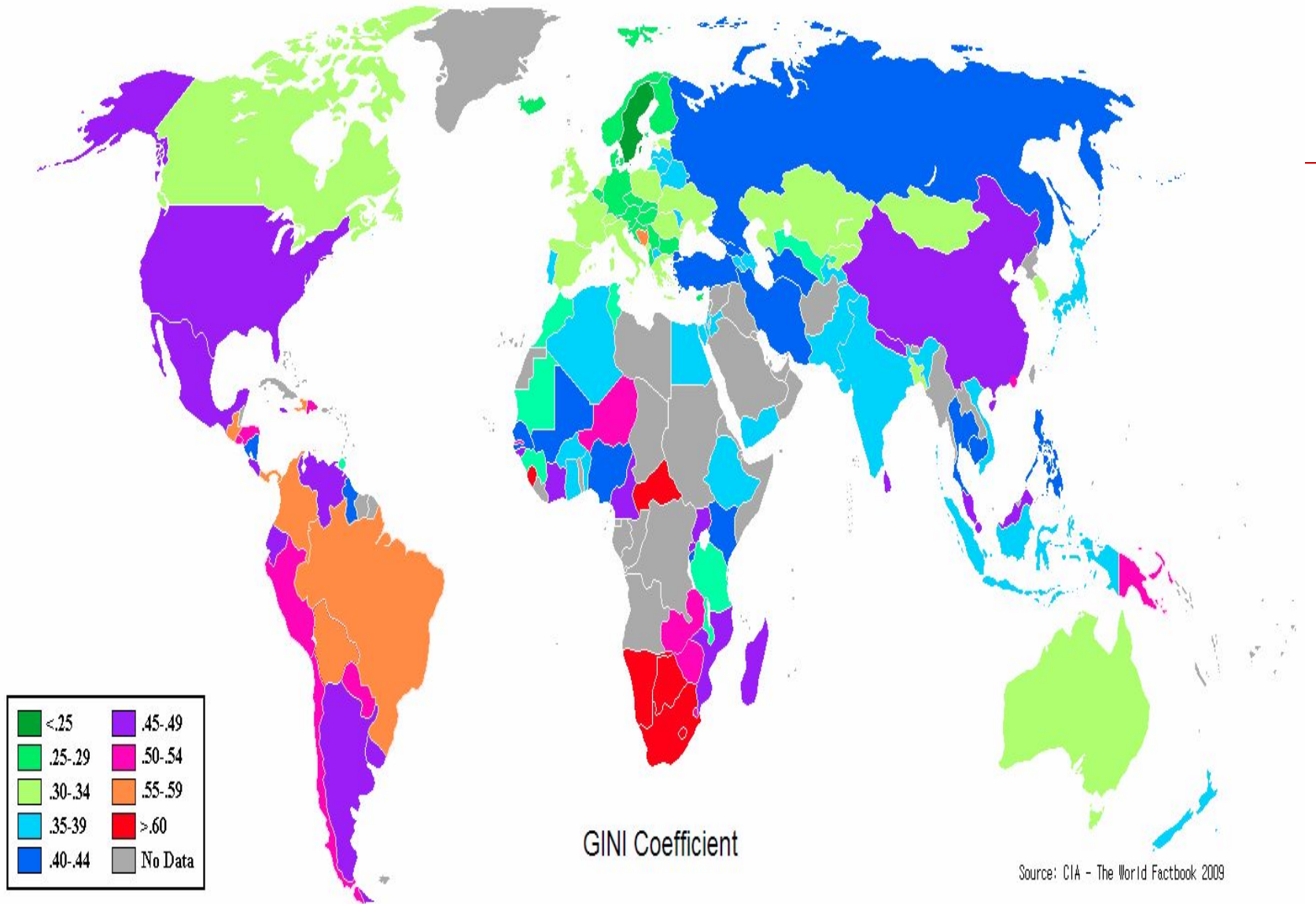
Недостатки коэффициента Джини

- Метод кривой Лоренца и коэффициента Джини в деле исследования неравномерности распределения доходов среди населения имеет дело только с денежными доходами, меж тем некоторым работникам заработную плату выдают в виде продуктов питания и т. п.



Недостатки коэффициента Джини

- Также широкое распространение получает практика выдачи заработной платы работникам в виде опционов на покупку акций компании-работодателя (последнее соображение несущественно, опцион сам по себе не является доходом, это только возможность получить доход, продав, например, акции, а когда акции проданы и продавец получил деньги, этот доход уже учитывается при расчете коэффициента Джини).
-



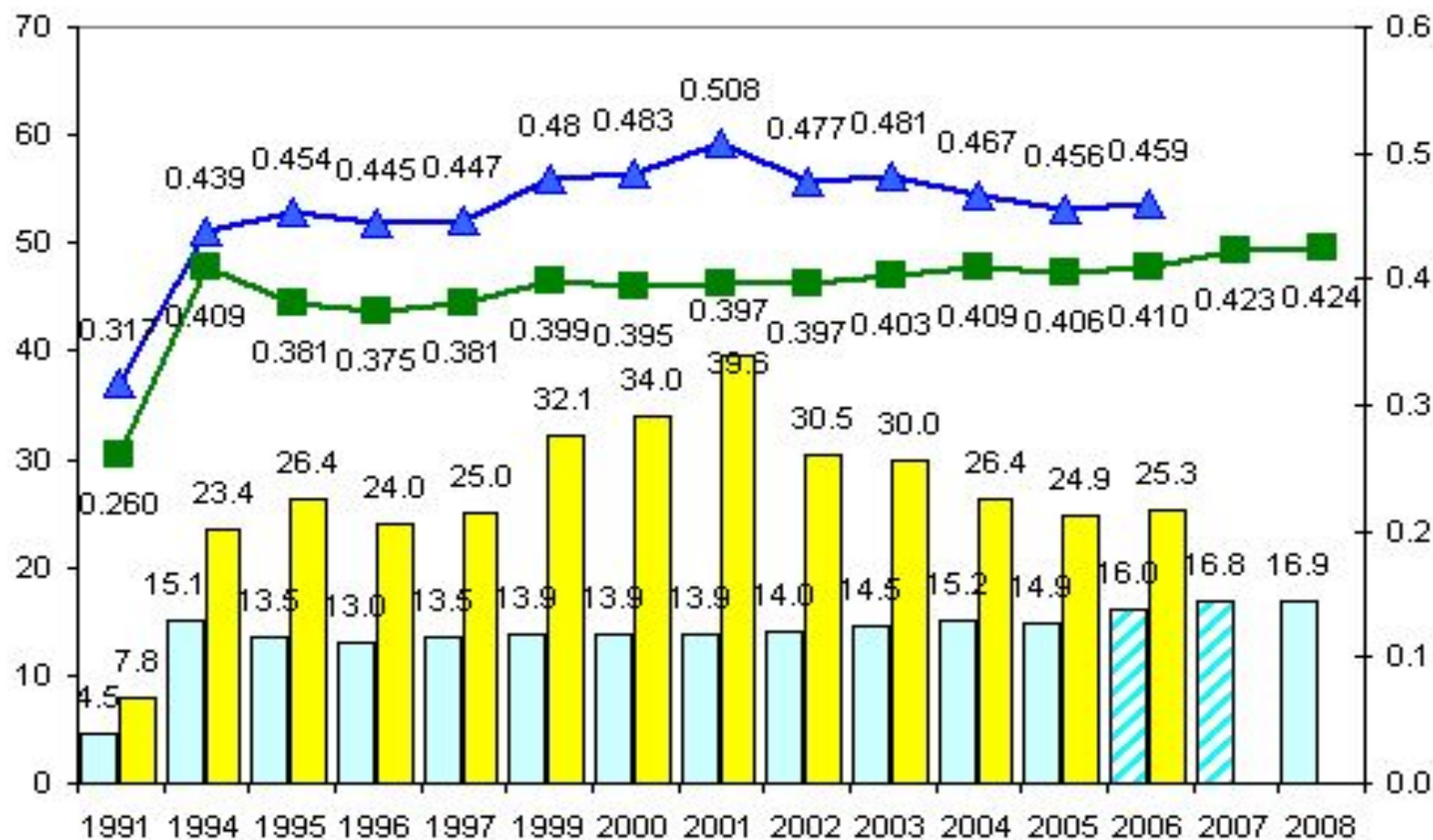
Распределение доходов.

Неравенство. (R/P – богатейшие к беднейшим)

<input type="checkbox"/> Страна_ Джини	R/P10%	R/P 20%	Инд.
<input type="checkbox"/> <u>Казахстан</u> 339	8.5	5.6	0,
<input type="checkbox"/> <u>Монголия</u> 0.328	8.2	5.4	
<input type="checkbox"/> <u>Канада</u>	9.4	5.5	0,326
<input type="checkbox"/> <u>Бразилия</u> 57	51.3	21.8	0,
<input type="checkbox"/> <u>Франция</u> 327	9.1	5.6	0,
<input type="checkbox"/> США	15.9	8.4	0,

Доходы: формирование, распределение, неравенство

- Предварительно коэффициент Джини в России в 2010 году был 42 % (0,420). Коэффициент Джини в России в 2009 году составлял 42,2 % (0.422), в 2001 году — 39,9 % (0.399), в 1997 году — 37,5 % (0,375), в 1991 году — 26 % (0,260).
 - Согласно собственной статистике Китая в этой стране коэффициент Джини в 2012 году составил 0,474, за прошедшие 10 лет коэффициент достиг локального максимума в 2008 году, когда составлял 0,491. В 2000 году этот же показатель в Китае составлял 0,41.
-



□ Коеффициент фондов по денежным доходам, раз (левая шкала)
 ■ Коеффициент фондов по заработной плате, раз (левая шкала)
 —■ Коеффициент Джини по денежным доходам (правая шкала)
 —▲ Коеффициент Джини по заработной плате (правая шкала)

Доходы: формирование, распределение, неравенство

- Основным показателем общественного развития является уровень жизни населения, который характеризует эффективность проводимой государством социальной и экономической политики и в конечном счете - уровень общественного развития.
-

Распределение доходов. Неравенство.

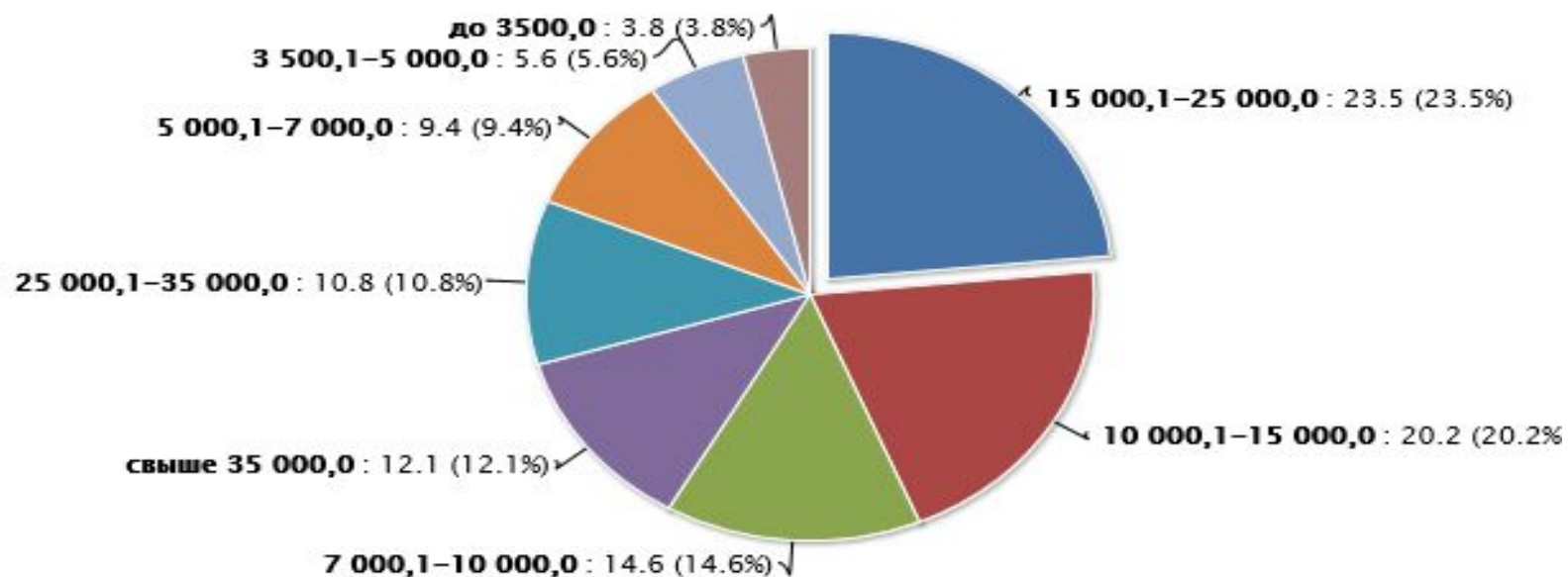
- **Уровень жизни** (уровень благосостояния) — степень удовлетворения материальных и духовных потребностей людей массой товаров и услуг, используемых в единицу времени.
 - Уровень жизни базируется на объёме реальных доходов на душу населения и соответствующем объёме потребления.
-

Доходы: формирование, распределение, неравенство

- Подразумевает обеспеченность населения необходимыми материальными благами и услугами. Материальные блага – это продукты питания, одежда, обувь, предметы культуры и быта, жилище. Услуги – полезные результаты деятельности, подразделяются на непроизводственные (например, услуги учреждений культуры и искусства) и производственные (например, услуги мастерских по ремонту бытовой техники).
-

Росстат, 2011 г.

Распределение населения по размеру среднедушевых денежных доходов, в % к итогу



Доходы: формирование, распределение, неравенство

- Выделяют четыре уровня жизни населения:
 - **достаток**– пользование благами, обеспечивающими всестороннее развитие человека;
 - **нормальный уровень** – рациональное потребление, обеспечивающее человеку восстановление его физических и интеллектуальных сил;
 - **бедность**– потребление благ на уровне сохранения работоспособности как низшей границы воспроизводства рабочей силы;
 - **нищета**– минимально допустимый набор благ и услуг, потребление которых позволяет лишь поддерживать жизнеспособность человека.
-

Доходы: формирование, распределение, неравенство

- Организацией Объединенных Наций рекомендован перечень условий жизнедеятельности, которые в совокупности составляют понятие «уровень жизни»:
 - Рождаемость, смертность, продолжительность жизни.
 - Санитарно-гигиенические условия жизни.
 - Уровень потребления продовольствия.
 - Жилищные условия.
 - Возможности образования и культуры.
 - Условия труда и уровень занятости.
 - Баланс доходов и расходов.
 - Потребительские цены.
 - Обеспеченность транспортом.
 - Возможности для отдыха.
 - Система социального обеспечения.
 - Обеспечение прав и свобод человека.
-

Доходы: формирование, распределение, неравенство

- Все наиболее значимые факторы, определяющие уровень жизни, можно объединить в следующие группы:
 - - социальные политические факторы;
 - -экономические факторы;
 - -научно-технический прогресс,
 - - экологические факторы и др.
-

Доходы: формирование, распределение, неравенство

- К факторам, **прямо воздействующим** на формирования уровня жизни, относят: уровень доходов населения; объем и структура потребления материальных благ; обеспеченность жильем; уровень развития здравоохранения; уровень развития просвещения; уровень развития культуры; уровень социального обеспечения; величина свободного времени; условия отдыха и т. д.
-

Распределение доходов. Неравенство.

- **К факторам, обуславливающим уровень жизни**, относят: степень занятости трудоспособного населения; продолжительность рабочего времени; интенсивность труда; состояния охраны труда и техники безопасности на производстве.
-

Распределение доходов. Неравенство.

- Дифференциация дохода и уровня жизни населения обостряет проблему бедности в рыночной экономике. Бедность не поддается точному определению и обычно трактуется как такое состояние семейного бюджета, при котором основные потребности семьи превышают имеющиеся у нее средства для их удовлетворения.

Доходы: формирование, распределение и неравенство

- В социальной практике бедность измеряется с помощью прожиточного минимума. Последний существует в двух видах: социального и физиологического. Социальный минимум включает минимальные нормы удовлетворения физиологических, духовных и социальных потребностей. Физиологический минимум рассчитан на удовлетворение только главных физиологических потребностей и оплату основных услуг, причем в течение относительно короткого времени и без приобретения непродовольственных товаров. Для определения прожиточного минимума используется метод потребительской корзины.
-

Распределение доходов. Неравенство.

- *Бедность — характеристика экономического положения индивида или социальной группы, при котором они не могут удовлетворить определённый круг минимальных потребностей, необходимых для жизни, сохранения трудоспособности, продолжения рода. Бедность является относительным понятием и зависит от общего стандарта уровня жизни в данном обществе.*
-

Причины возникновения бедности

- Бедность является следствием разнообразных и взаимосвязанных причин, которые объединяют в следующие группы:
- экономические (безработица, низкая заработная плата экономические (безработица, низкая заработная плата, низкая производительность труда экономические (безработица, низкая заработная плата, низкая производительность труда, неконкурентоспособность отрасли),
- социально-медицинские (инвалидность социально-медицинские (инвалидность, старость социально-медицинские (инвалидность, старость, высокий уровень заболеваемости),
- демографические (неполные семьи, большое количество иждивенцев в семье),
- образовательно-квалификационные (низкий уровень образования, недостаточная профессиональная подготовка),
- политические (военные конфликты, вынужденная миграция),

Доходы: формирование, распределение, неравенство

- Всемирный банк в качестве порога абсолютной бедности задаёт существование на менее чем 1,25 американского доллара в день (курс рассчитывается по паритету покупательной способности ([ППС](#))).
 - **Мера относительной бедности может показывать, например, сколько людей получают доход ниже четверти медианного.** Такой подход особенно полезен при выявлении бедности в незнакомых обществах либо там, где сложно осуществить стоимостную оценку некоторого набора благ.
-

Распределение доходов. Неравенство.

- В настоящее время в рамках данного определения бедности сложилось два направления.
 - В рамках первого основной упор делается на средства к существованию, на способность покупать товары, необходимые для удовлетворения основных потребностей. В данном случае при конструировании относительной черты бедности используется показатель медианного, личного располагаемого дохода. В США граница относительной бедности соответствует 40 % медианного дохода, в большинстве стран Европы — 50 %, в Скандинавии — 60 %.
-

Распределение доходов. Неравенство.

- В США численность бедных в 2010 оценивается в 46,180 млн. человек, что составляет 15.1 % от всего населения. Однако чертой бедности в 2010 году Бюро переписи населения США считает доходы \$22 314 в год на семью из четырёх человек. Число бедных оказалось на максимальном уровне за все время ведения наблюдений, то есть с 1959 года; а их процент от общей численности населения — максимальным с 1984 года. Количество бедных в США увеличивается.
-

Распределение доходов. Неравенство.

- Наиболее высокая абсолютная бедность по данным ООН на 2004 год, исходя из установленной национальной границы, наблюдалась в [Мадагаскаре](#) на 2004 год, исходя из установленной национальной границы, наблюдалась в Мадагаскаре — 71,3 %, [Сьерра-Леоне](#) на 2004 год, исходя из установленной национальной границы, наблюдалась в Мадагаскаре — 71,3 %, Сьерра-Леоне — 70,2 %, [Мозамбике](#) — 69,4 %. Если же за границу бедности взять 1 доллар в день (такой показатель использует ООН для [развивающихся стран](#)), то наиболее высокая бедность по данным на 2005 год отмечается в [Нигерии](#) (70,8 %), [ЦАР](#) (66,6 %) и [Замбии](#) (63,8 %).
- Сегодня в Германии почти седьмая часть населения, 11,5 млн. человек, живет у черты бедности или уже ниже нее, число за последние десять лет увеличилось на треть.
- В России, по предварительным данным [Росстата](#), в 2012 году ниже черты бедности (6510 руб. в месяц)

Распределение доходов. Неравенство.

- В России, по данным Росстата, в 2011г. ниже черты бедности проживало 12,8% населения, в 2010г. -12,6%, в 2009г. -13,0%, в 2008г. -13,4%, в 2007г. -13,3%, в 2006г.- 15,2%, в 2005г. -17,7%, в 2004г.- 17,6%, в 2003г. -20,3%, в 2002г. -24,6%, в 2001г.- 27,5%, в 2000г.- 29,0%.
-

Распределение доходов. Неравенство.

- Всемирный банк (ВБ) установил, что для развивающихся стран бедным считается человек, чей годовой доход меньше 375 долл. (с учетом паритета покупательной способности (ППС) в долл. США в ценах 1985 г.) или получающий около одного доллара в день. Для стран Латинской Америки ВБ провел черту бедности на уровне 2 долл. в день. В странах Восточной Европы и бывшего СССР черта бедности соответствует 4 долл. в день. Для промышленно-развитых стран используется черта бедности, принятая в США — 14,4 долл. в день.
-

Распределение доходов. Неравенство.

- В основе официально принятого в России метода измерения бедности лежит концепция абсолютной бедности или минимальной потребности, обеспечивающие поддержание здоровья и сохранения работоспособности (состав минимальной потребительской корзины). Стоимостная оценка **потребительской корзины**, а также расходы по обязательным платежам и сборам составляют величину прожиточного минимума. В РФ оба показателя утверждаются не реже одного раза в пять лет.
-

Распределение доходов. Неравенство.

- Государство своей налоговой и социальной политикой может воздействовать на понижение уровня коэффициента Джини и выравнивание жизненного уровня населения. Основными инструментами, с помощью которых государство регулирует различия в доходах разных социальных групп, являются прогрессивное налогообложение Основными инструментами, с помощью которых государство регулирует различия в доходах разных социальных групп,

Распределение доходов. Неравенство.

- Например, для уменьшения неравенства в распределении доходов правительство может ввести прогрессивное налогообложение в виде увеличения налога на доходы богатых граждан.
-

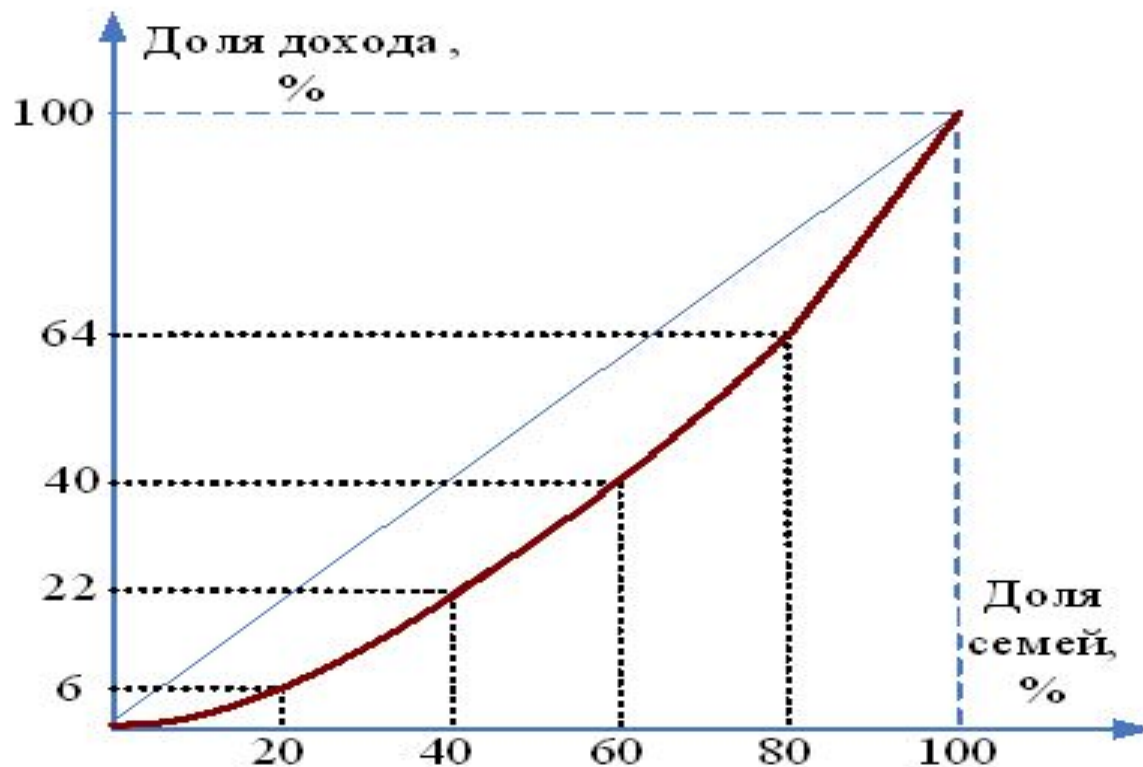
Для уменьшения неравенства в обществе правительство может ...

- а) ввести регрессивную шкалу подоходного налога
 - б) ввести фиксированный подоходный налог, не зависящий от величины дохода
 - в) увеличить налоги с богатых и субсидии для бедных
 - г) отказаться от субсидирования малоимущих
-

Коэффициент Джини вырос с 0,25 до 0,35. Это означает, что ...

- а) сократились среднедушевые реальные доходы населения
 - б) усилилась степень неравенства доходов
 - в) сократился процент семей с доходами ниже прожиточного минимума
 - г) уменьшилась степень неравенства доходов
-

На рисунке представлено распределение суммарного дохода по пяти 20-процентным группам семей – от самой бедной до самой богатой. Квintильный коэффициент для указанного распределения равен ...



Распределение суммарного дохода в стране по четырем 25-процентным группам семей – от самой бедной

до самой богатой, %:

- I-12,0; II- 24,0; III- 28,0; IV- 36,0.

Квартильный коэффициент равен

...

- 1. 2
 - 2. 1,7
 - 3. 3
 - 4. 1,5
-

Следствием сдвига кривой
Лоренца влево является ...

- а) снижение коэффициента Джини
 - б) снижение коэффициента Лоренца
 - в) рост коэффициента Лоренца
 - г) рост коэффициента Джини
-

Относительная бедность это доходы ...

- а) составляющие менее половины среднего дохода
 - б) составляющие более половины среднего дохода
 - в) на уровне прожиточного минимума
 - г) в размере МРОТ, установленного правительством
-

3. Рынки факторов производства

- В условиях рыночной экономики экономические ресурсы свободно покупаются и продаются и приносят своим владельцам *особый (факторный) доход в виде:*
 - 1. *ренты* (на землю.);
 - 2. процента (на капитал);
 - 3. заработной платы (за труд);
 - 4. прибыли (за предпринимательскую способность).
-

2.1. Факторы производства , спрос и предложение

1. Земля как фактор производства является естественным ресурсом и включает все используемые в производственном процессе дарованные природой блага (земля, вода, полезные ископаемые и т.д.).

Факторы производства , спрос и предложение

2. Капитал – все то, что способно приносить доход, или ресурсы, созданные людьми для производства товаров и услуг.

А. Смит трактовал капитал как часть запаса, используемого в материальном производстве, Д. Рикардо – как средства производства, Дж. Робинсон считала капиталом денежные средства.

Факторы производства , спрос и предложение

- 3. Труд – целесообразная деятельность людей, требующая приложения умственных и физических усилий, в ходе которой они преобразуют предметы природы для удовлетворения своих потребностей. Строго говоря, фактор «труд» включает в себя и предпринимательские способности, которые рассматривают как отдельный фактор производства. Дело в том, что земля, труд и капитал сами по себе ничего создать не могут, пока они не объединены в определенной пропорции предпринимателем, организатором производства.
-

Факторы производства , спрос и предложение

- **4. Предпринимательская способность (талант)** предполагает особые способности человека, заключающиеся в его умении:
 - организовывать производство и выпуск товаров и услуг путем соединения всех необходимых факторов производства;
 - принимать решения по управлению производством и ведению бизнеса;
 - рисковать денежными средствами, временем, трудом, деловой репутацией, поскольку деятельность на рынке связана с большой неопределенностью, а результат не гарантирован;
 - быть новатором, то есть внедрять новые технологии, новые продукты, методы организации производства.
-

Факторы производства , спрос и предложение

Соединение факторов производства

Земля

+

Труд

+

Капитал

Предпринимательская способность

Факторы производства , спрос и предложение

- В расширенном понимании к факторам производства дополнительно относят **информационные ресурсы и общую культуру.**
 - **Информационные ресурсы** - ресурсы в виде научной, научно-технической, проектно-конструкторской, технологической, статистической, управленческой информации. Обладание достоверной информацией является необходимым условием для решения стоящих перед экономическим субъектом проблем.
-

Факторы производства , спрос и предложение

- Вместе с тем даже полная информация не является гарантией успеха. Умение использовать полученные сведения для принятия наилучшего при сложившихся обстоятельствах решения характеризует такой ресурс, как **знания**. Носителями этого ресурса выступают квалифицированные кадры в сфере управления, продажи и обслуживания покупателей, технического обслуживания товара. Именно этот ресурс дает наибольшую отдачу в бизнесе.
-

Факторы производства , спрос и предложение

- К **общей культуре**, различающейся от общества к обществу относят:
- науку, имеющую всеобщий, общечеловеческий характер, социальные факторы, прежде всего состояние нравственности, правовую культуру, другие виды духовно-интеллектуальных ценностей, необходимые для создания (производства) экономических благ.

2.2. РЫНОК ЗЕМЛИ

- Рынок земли специфичен.
 - Во-первых, земля, являясь бесплатным даром природы, в то же время является объектом купли-продажи, арендных отношений.
 - Во-вторых, все земельные участки подразделяются на лучшие, средние и худшие в зависимости от природно-климатических условий, а также от их местонахождения. В основе этого деления лежит естественное плодородие почвы, т.е. продуктивность земли.
-

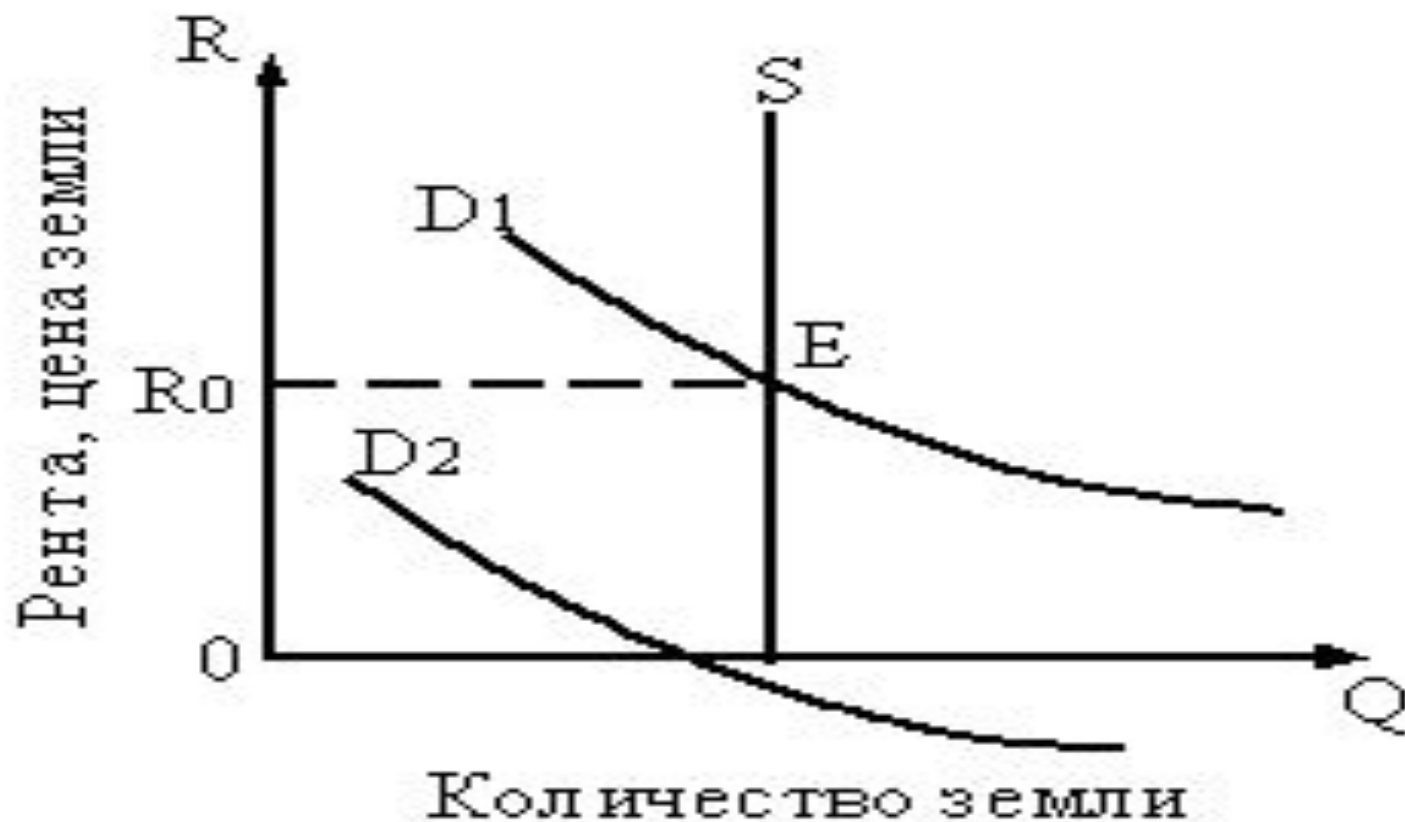
РЫНОК ЗЕМЛИ

- В-третьих, хозяйственная деятельность на земле порождает два вида монополий: монополию на землю как объект хозяйствования и монополию на землю как объект собственности.
 - В-четвертых, неэластичность предложения земли и спрос на нее определяют величину ренты (платы за землю).
-

РЫНОК ЗЕМЛИ

- Земля как фактор производства имеет товарный характер, она продается и покупается, и ее цена на рынке зависит от спроса на нее. Но до появления на рынке средств производства она имеет исходную «стартовую» экономическую оценку указанную в земельном кадастре. Земельный кадастр — это свод данных о земле.
 - S – неэластичное предложение;
 - $D1$ – потенциальный спрос на землю;
 - $D2$ – спрос на землю в условиях, когда земля не приносит ренту;
 - E – точка равновесия.
-

В связи с ограниченностью, кривая предложения земли - вертикальная линия



РЫНОК ЗЕМЛИ

- Большинство сделок на рынке земли происходит в виде передачи земли на определенный срок в аренду. В данном случае исключительное право собственности остается за собственником, который реализует экономическое отношение владения посредством присвоения ренты.
-

РЫНОК ЗЕМЛИ

- Новый хозяин — арендатор получает лишь абсолютное право собственности на срок арендного соглашения, но за это он вынужден ежегодно платить действительному собственнику ренту. Таким образом, присвоение земельной ренты представляет собой экономическую форму реализации собственности на землю. Следовательно, на рынке земли рента выступает своеобразной ценой земли.
-

РЫНОК ЗЕМЛИ

- Кроме физических параметров и характеристик земельный участок как объект недвижимости имеет правовой режим, существенным образом влияющий на его идентификацию и оценочную стоимость. К характеризующим правовой режим признакам земельного участка относятся: категория земель, в границах которых расположен земельный участок, цель использования земельного участка, форма собственности, ограничения вещных прав на него.
-

РЫНОК ЗЕМЛИ

- Ограниченный характер предложения прав на земельные участки в связи с невозможностью воспроизводства земельного участка как объекта недвижимости, полезность (доходность) использования участков как объектов производственно-хозяйственной или иной деятельности и покупательная способность участников земельного рынка постоянно увеличивают стоимость земельных участков.
-

РЫНОК ЗЕМЛИ

- Стоимость земельного участка или прав на него измеряется текущей стоимостью будущих выгод, основанных на праве собственности или иных правах на земельный участок.
- Для оценки земли существует несколько методик. Показатели относительного плодородия обеспечивают дифференциальный земельный доход, величина которого зависит не только от уровня плодородия, созданного природой, но и от дополнительных вложений капитала и труда для совершенствования земли.

РЫНОК ЗЕМЛИ

- Продавая земельный участок, его владелец продает не почву как таковую, а право на получение с него ежегодного дохода (ренты). Поэтому он рассчитывает получить за землю такую сумму, которая, будучи помещена в банк, принесет ему доход в форме процента, равного ренте.
-

РЫНОК ЗЕМЛИ

- Рента — один из видов дохода на собственность, плата собственнику за разрешение применить капитал к земле. Ее размер определен в договоре об аренде. Она уплачивается за все время, на которое земельный собственник по договору ссудил, сдал землю в аренду. Следовательно, земельная рента — та форма, в которой земельная собственность реализуется экономически, приносит доход.
-

РЫНОК ЗЕМЛИ

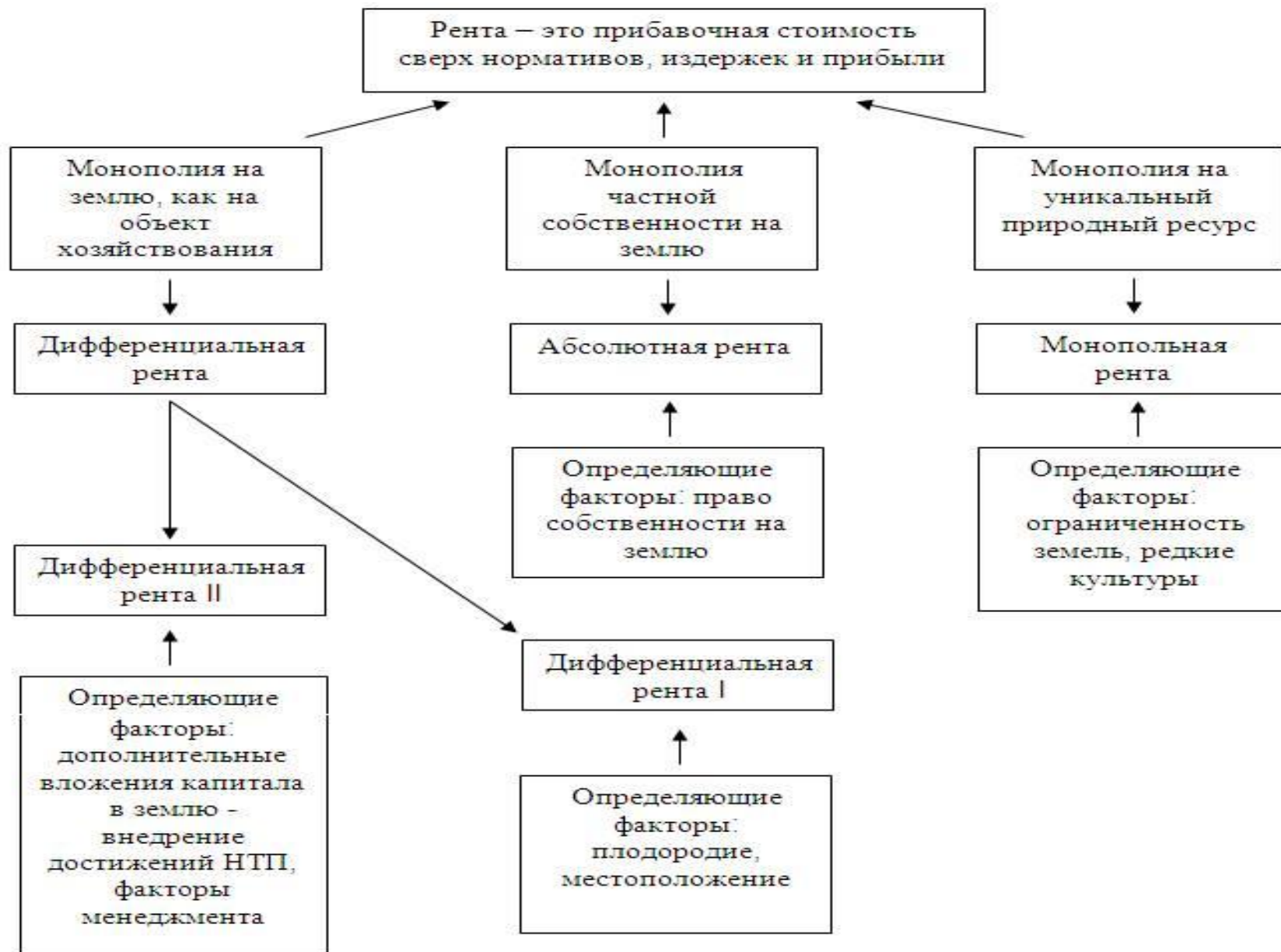
- Арендная плата равна земельной ренте. Но, как правило, она превышает размер земельной ренты, поскольку в аренду сдается земельный участок, на котором имеются сооружения, постройки, дороги и т. д. В таком случае в арендную плату помимо земельной ренты входят и ссудный процент, уплачиваемый за временное пользование примененным к земле капиталом.
-

РЫНОК ЗЕМЛИ

- Абсолютная (чистая экономическая) рента – доход с земли, определяемый частной собственностью на землю.
 - Дифференциальная рента I – доход с земли, обусловленный её лучшими качествами (природными - плодородием, наличием воды, экономическими - местоположением рядом с городом, развитой инфраструктурой, транспортными коммуникациями).
 - Дифференциальная рента II – доход с земли, обусловленный дополнительными вложениями в нее капитала и связанный с интенсификацией производства.
-

Пример расчета ренты

- Себестоимость 1 тонны картофеля, выращиваемого на первом участке, составляет 5 000 руб., на втором участке – 10 000 руб., на третьем участке – 12 000 руб. Оптовая цена 1 тонны картофеля – 12 000 руб. Чему равна дифференциальная рента, получаемая на первом участке, при урожае 100 тонн ?
- Рыночная цена на сельскохозяйственную продукцию складывается по условиям производства на худших землях. Дополнительная сверхприбыль, получаемая хозяйственниками на более плодородных участках, достается собственнику в виде дифференциальной ренты. Размер дифференциальной ренты на первом участке равен $(12,0 - 5,0) \times 100 = 700$ тыс. руб.



РЫНОК ЗЕМЛИ

- **Цена земли** , как и любого товара, определяется взаимодействием спроса и предложения. Желая приобрести земельный участок, рассматривает альтернативные варианты: купить участок земли и получать постоянный доход или положить деньги в банк .
 - $\text{Цена земли} = \frac{\text{Рента} * 100\%}{\text{Банковская ставка\%}}$.
-

Пример расчета цены 1 гектара пашни (земли) на основе ренты

$$1. \text{Доход с одного га (рента)} = R = (P - C) \times Q,$$

- Где: Q - урожайность пшеницы — 30 ц/га или 3000 кг/га.
- P - цена реализации пшеницы — 8,2 руб./кг.
- C - издержки по выращиванию пшеницы с учетом нормы прибыли — 3,2 руб./кг.
- e - банковская ставка - 10%.
- R - доход с одного га (**рента**) = 3000 кг/га \times (8,2 - 3,2) = 15000 руб./га.
- **2. Цена земли (1 га)** = 15000 * 100% / 10% = 150000 руб./га.

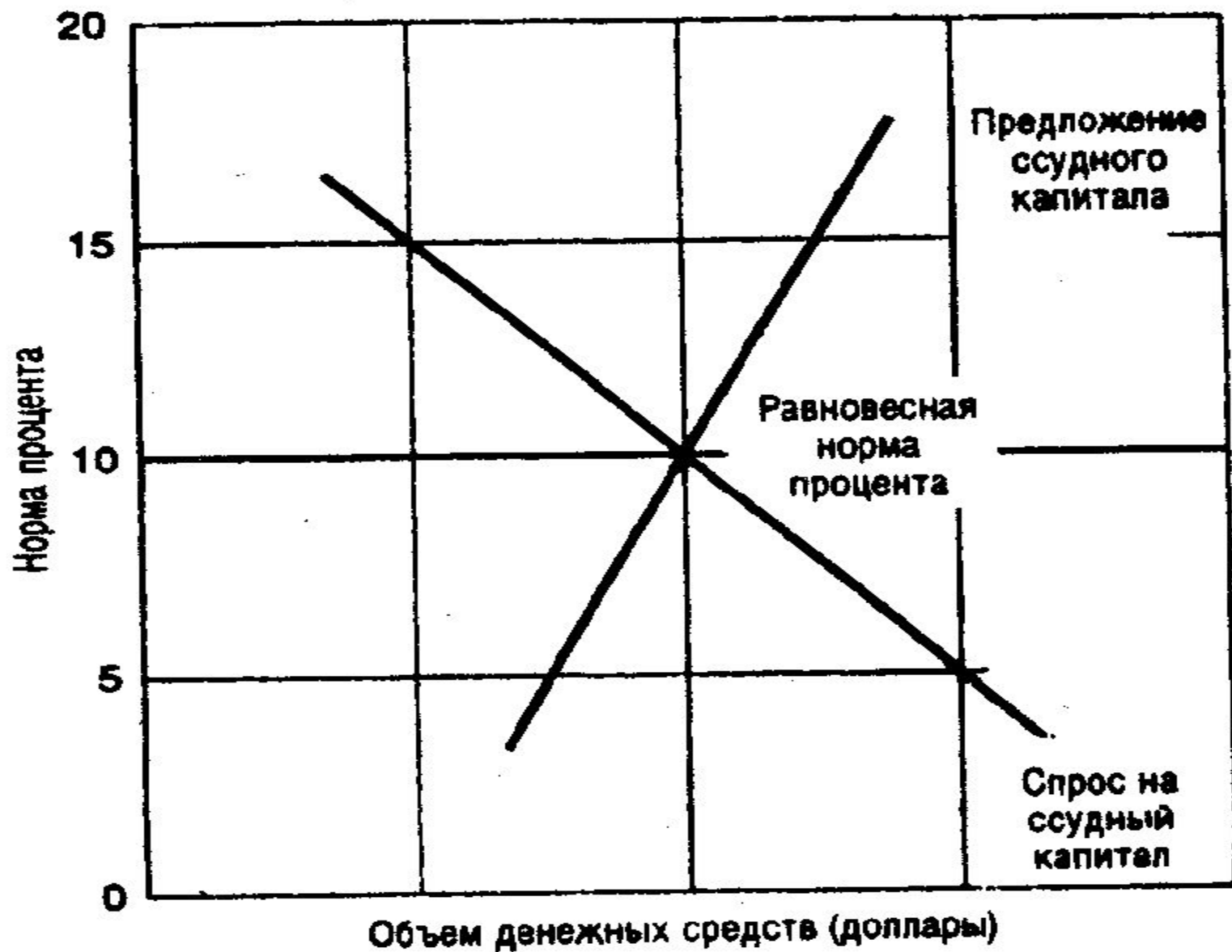
Пример расчета стоимости земельного участка под зданием

$$RL = (P - C) \times Q - KB \times VB$$

- P - годовая арендная плата за помещения - 500 руб./м².
 - C - операционные расходы - 100 руб./м².
 - Q - площадь сдаваемых в аренду помещений - 4000 м².
 - VB - стоимость здания с учетом износа - 1000000 руб.
 - e - банковская ставка - 10%.
 - KB - ежегодные амортизационные отчисления за здание - 12% (10% + 100% × 1/50 лет срок эксплуатации).
 - **Рента RL** = (500 - 100) × 4000 - 0,12 × 1000000 = 1480000 или округленно 1,5 млн. руб.
 - **Цена земельного участка** под зданием = 1,5 млн. руб. * 100% / 10% = 15 млн. руб.
-

2.3. РЫНОК КАПИТАЛА

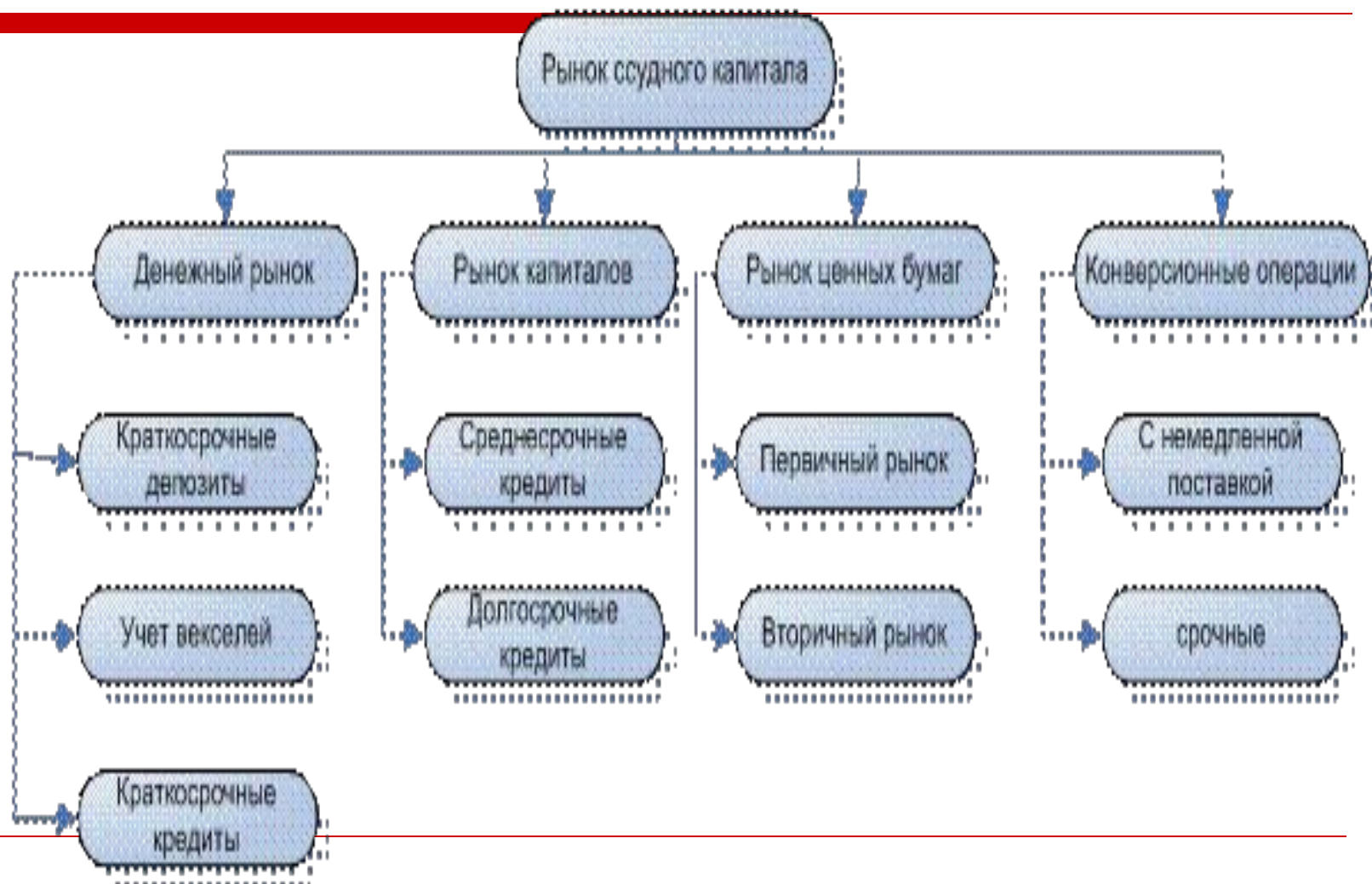
- Капитал – это ценность, приносящая доход, это все приобретенные и произведенные ранее блага и средства производства. 1. Финансовый капитал: деньги в виде кредитов, ценные бумаги.
 - 2. *Физический капитал*: здания, строения, машины и оборудование, сырье и материалы. 3. *Нефизический капитал* (нематериальные активы): «доброе имя» фирмы, ноу-хау, патенты, научный потенциал и технологии.
-



РЫНОК КАПИТАЛА

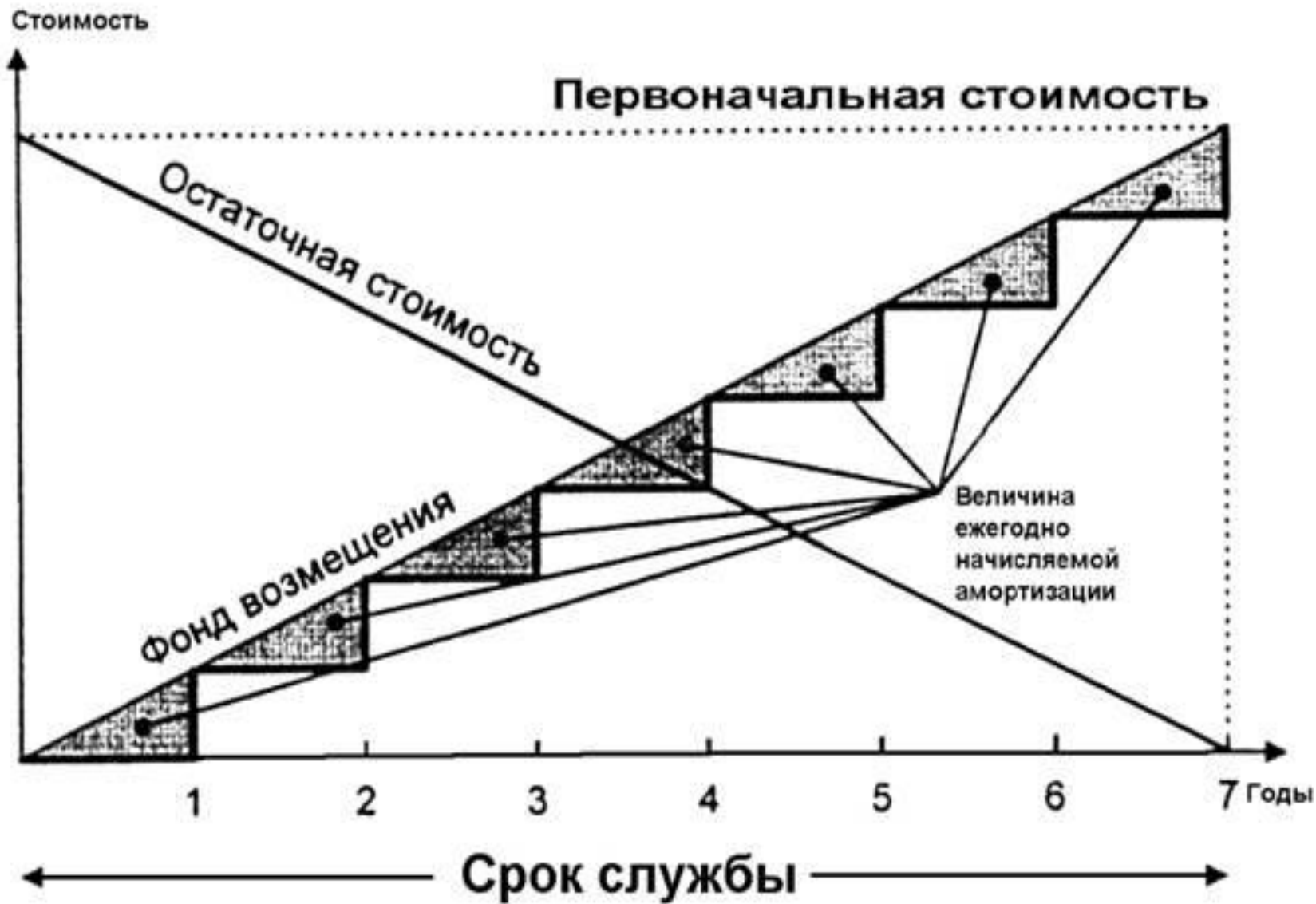
- Капитал – это сложное явление, имеющее несколько форм проявления в процессе своего функционирования. Первоначально *капитал* представляет собой денежные средства, которые направляются в производство, т.е. инвестируются.
-

Пример рынка финансового капитала



РЫНОК КАПИТАЛА

- Капитал, материализованный в средствах труда (зданиях, сооружениях, станках и т. д.), функционирующий в производстве несколько лет и переносящий свою стоимость на готовый продукт по частям в виде амортизационных отчислений, есть *основной капитал*. Другая часть капитала, включающая предметы труда (сырье, материалы, энергия и т. д.) и переносящая свою стоимость на готовый продукт сразу, является *оборотным капиталом*. Деньги, затраченные на оборотный капитал, возвращаются к предпринимателю после реализации продукции.
-



РЫНОК КАПИТАЛА

- **Инвестирование капитала** – вложение капитала в государственные, частные, смешанные проекты с целью получения прибыли.
 - Виды инвестиций:
 - *1. По направлению вложений:*
 - *1.1* Инвестиции в экономическом смысле (капиталовложения) – реальные инвестиции – увеличивают запас физического капитала (здания, машины и оборудование ...);
 - *1.2.* Инвестиции как категория финансового рынка – финансовые инвестиции – акции, облигации;
 - *1.3.* Инвестиции в человеческий капитал – нематериальные (интеллектуальные) инвестиции – вложения средств в образование, охрану здоровья.
-

РЫНОК КАПИТАЛА

- 2. *По цели использования:*
 - 2.1. Инвестиции на замену (реинвестиции) выбывшего из строя или морально устаревшего оборудования;
 - 2.2. Инвестиции на расширение производства – на увеличение станочного парка, строительство зданий, сооружение, дорог;
 - 2.3. Инвестиции в запасы средств производства краткосрочного пользования (сырье, п/фабрикаты, готовая продукция).
-

РЫНОК КАПИТАЛА

- *3. По роли в воспроизводстве:*
 - 3.1. Валовые инвестиции – общая сумма капиталовложений, включая амортизацию;
 - 3.2. Чистые инвестиции – валовые инвестиции за вычетом амортизации на возмещение износа основных фондов (ОФ).
 - Источники финансирования:
 - Внутренние: амортизационные отчисления и прибыль.
 - Внешние источники: сбережения населения, кредиты, эмиссия акций, выпуск облигаций, государственные субсидии.
-

РЫНОК КАПИТАЛА

- Спрос на капитал, кроме прочего, определяется ценами на другие факторы производства. Эта зависимость определяется двумя эффектами: эффектом издержек и эффектом замещения. Эффект замещения проявляется в том, что изменение цены на один из ресурсов приводит к замещению более дорогого ресурса более дешевым.
-

РЫНОК КАПИТАЛА

- Процент – плата за предоставленный капитал (финансовый (кредит), физический (здания, оборудование)).
- Процент на рынке капитала формируется как равновесная цена спроса и предложения капитала. В рыночной экономике процент составляет лишь часть прибыли, которая делится на процент, и предпринимательский доход. Процент принимает форму цены капитала как товара, при потреблении которого его стоимость и полезность сохраняются и даже увеличиваются.



Расчет простого и сложного процента (ставка - 10% годовых, срок - 5 лет)

	Простой процент		Сложный процент			
	Сумма	Годовая прибыль	Ежегодная капитализация		Ежемесячная капитализация	
			Сумма	Годовая прибыль	Сумма	Годовая прибыль
Через 1 год	100 000р.	10 000р.	100 000р.	10 000р.	100 000р.	10 321р.
Через 2 года	100 000р.	10 000р.	110 000р.	11 000р.	110 321р.	11 387р.
Через 3 года	100 000р.	10 000р.	121 000р.	12 100р.	121 708р.	12 562р.
Через 4 года	100 000р.	10 000р.	133 100р.	13 310р.	134 270р.	13 858р.
Через 5 лет	100 000р.	10 000р.	146 410р.	14 641р.	148 128р.	15 289р.
Итого:		50 000р.		61 051р.		63 417р.

РЫНОК КАПИТАЛА

- Ставка процента – отношение дохода на капитал, предоставленный в ссуду, к размеру ссужаемого капитала, выраженное в процентах.
 - Ставка ссудного процента:
 - - номинальная ставка – процентная ставка, выраженная в денежных единицах по текущему курсу;
 - - реальная ставка – процентная ставка, выраженная в неизменных денежных единицах или с поправкой на инфляцию; рассчитывается как разность номинальной ставки процента и уровня инфляции.
-

2.4. РЫНОК ТРУДА

- Рынок труда позволяет работникам найти работу, а покупателям (работодателям) – нанять работников, которые им требуются для ведения производственной, коммерческой или иной деятельности. Специфика рынка труда заключается в том, что товар – рабочая сила неотъемлема от самого работника.
- **Рынок труда** — экономическая среда, на которой в результате конкуренции между экономическими агентами через механизм спроса и предложения — экономическая среда, на которой в результате конкуренции между экономическими агентами через механизм спроса и предложения

Функции рынка труда

- Функции рынка труда определяются ролью труда в жизни общества. С экономической точки зрения труд — важнейший производственный ресурс. В соответствии с этим выделяют две главные функции рынка труда:
- **Социальная** функция — в обеспечении нормального уровня доходов и благосостояния людей, нормального уровня воспроизводства производственных способностей работников.
- **Экономическая** функция — заключается в рациональном вовлечении, распределении, регулировании и использовании труда.

РЫНОК ТРУДА

- **Рынок труда** — сфера формирования спроса и предложения на рабочую силу. Через него осуществляется продажа рабочей силы на определенный срок.
 - Особенность рынка труда и его механизма: объектом купли-продажи на нем является право на использование рабочей силы, знаний, квалификации и способностей к трудовому процессу.
-

РЫНОК ТРУДА

- В широком смысле рынок труда — система социально-экономических и юридических отношений в обществе, норм и институтов, призванных обеспечить нормальный непрерывный процесс воспроизводства рабочей силы и эффективное использование труда.
-

РЫНОК ТРУДА

- Отношения на рынке труда регулируются общественными и государственными институтами.
 - Рынок труда — важная часть любой экономической системы, поскольку его состояние в значительной степени определяет темпы экономического роста этой системы. В то же время рынок труда является ключевым элементом социально-экономической политики, проводимой властными структурами.
-

РЫНОК ТРУДА

- Таким образом, рынок труда испытывает на себе одновременно влияние и социальной, и экономической политики региона или государства в целом.
 - Эти отношения противоречивы в силу действия законов спроса и предложения. В процессе обмена устанавливается состояние их временного равновесия, которое выражается определенным уровнем занятости и размером оплаты труда.
-

РЫНОК ТРУДА

- Спрос на рабочую силу в условиях свободной конкуренции формируется под влиянием двух основных показателей: реальной заработной платы и стоимости предельного продукта труда (продукта труда, произведенного последним нанятым работником). Предложение труда прямо зависит от уровня оплаты труда: чем выше зарплата, тем выше уровень предложения рабочей силы.
-

РЫНОК ТРУДА

- Рынок труда зачастую является самым точным детектором социального положения населения той или иной страны. Возникновение рынка труда связано со становлением рыночных отношений и развитием капитализма Рынок труда зачастую является самым точным детектором социального положения населения той или иной страны. Возникновение рынка труда связано со становлением рыночных отношений и развитием капитализма. Именно свободный труд Рынок труда зачастую является самым точным

РЫНОК ТРУДА

- Более квалифицированная рабочая сила по сравнению с низкоквалифицированной создает более высокий предельный продукт в единицу времени, это является для фирм более ценным ресурсом и спрос на высококвалифицированных работников более высокий.
-

РЫНОК ТРУДА

- Если капитал и труд являются ресурсами-заменителями, то снижение цены капитала при прочих равных условиях делает возможным повышение капиталоемкости производства и снижение его трудоемкости, поэтому спрос на труд сокращается. Объектом рынка труда выступает способность к труду.
-

РЫНОК ТРУДА

- В настоящее время мобильность трудовых ресурсов — один из важнейших параметров, при которых возможен экономический рост в экономике вообще. Мобильность трудовых ресурсов характеризуется реальными возможностями работников и их семей переехать в другие местности для выбора места проживания, где они могут иметь более выгодные предложения по найму. Таким образом, мобильность трудовых ресурсов способствует более высокой эффективности и производительности в экономике.
-

РЫНОК ТРУДА

- Становлению полноценного рынка труда в России препятствует ряд причин:
 - Рынок труда не сбалансирован: с одной стороны, существует достаточно большое число вакантных рабочих мест, с другой стороны, значительное число безработных, чья профессиональная или квалификационная подготовка не соответствует требованиям работодателей.
-

РЫНОК ТРУДА

- По-прежнему существуют административные и правовые ограничения на миграцию рабочей силы («институт прописки», в настоящее время — регистрации по месту жительства).
 - Отсутствует реальный рынок доступного жилья, что также сдерживает территориальное перераспределение трудовых ресурсов.
-

РЫНОК ТРУДА

- Экономика все еще остается высоко монополизированной, что позволяет работодателям диктовать условия занятости, а работники вынуждены их принимать.
 - Низкий по отношению к развитым странам уровень производительности труда.
-

Факторы формирования заработной платы



РЫНОК ТРУДА

- Согласно А. Смиту продавцом труда на рынке выступает наемный работник, покупателем является хозяин предприятия, производящего товары. Ценой труда является заработная плата. Рынок труда есть рынок трех различных видов товаров: собственно труда, рабочих мест и потребительских товаров, представляющих «фонд, предназначенный на оплату труда», денежным выражением которого, т. е. ценой, является заработная плата наемного работника.

РЫНОК ТРУДА

- В зависимости от степени конкуренции на рынке труда и взаимодействия продавцов и покупателей рабочей силы можно выделить несколько моделей: чисто конкурентный рынок труда, монопсонистический рынок труда, модель при участии профсоюзов, модель двусторонней монополии.
 - Чисто конкурентный рынок труда характеризуется следующими чертами:
 - ● большое число организаций конкурируют друг с другом при найме работников конкретного вида труда;
-

РЫНОК ТРУДА

- ● многочисленные квалифицированные работники имеют одинаковую квалификацию и независимо друг от друга предлагают данный вид труда;
 - ● ни организации, ни работники не контролируют и не диктуют ставки заработной платы.
-

РЫНОК ТРУДА

- Модель монопсонии (т. е. монополии одного покупателя) характеризуется следующими чертами:
- ● количество занятых в данной организации составляет основную часть занятых каким-то конкретным видом труда;
- ● данный вид труда является относительно немобильным в силу географических или профессионально-квалификационных факторов,
- когда работники не могут найти другое рабочее место без смены специальности и квалификации;
- ● организация диктует заработную плату, т. е. ставка заработной платы находится в прямой зависимости от количества нанимаемых работников

РЫНОК ТРУДА

- Субъектами рынка труда являются наемные работники (собственники своей рабочей силы), работодатели (собственники средств производства) и государство (реализующая инстанция).
 - Государство в качестве субъекта рынка рабочей силы выполняет следующие функции:
 - ● социально-экономическая функция, связанная с обеспечением полной занятости, прежде всего путем стимулирования создания рабочих мест;
-

РЫНОК ТРУДА

- ● законодательная функция, связанная с разработкой основных юридических норм и правил;
 - ● регулирование рынка труда косвенными методами;
 - ● защита прав всех субъектов рынка труда;
 - ● функция работодателя на государственных предприятиях;
 - ● обеспечение сбалансированности спроса и предложения на рынке труда.
-

РЫНОК ТРУДА

- Предприниматели и наемные работники имеют изначально различные интересы на рынке труда. Предприниматели, являясь одновременно работодателями, заинтересованы в достижении своих целей с использованием рабочей силы, что предполагает четкое и неукоснительное выполнение работниками своей трудовой функции, соблюдение ими трудовой дисциплины под постоянным контролем со стороны работодателя.
-

РЫНОК ТРУДА

- Наемные работники заинтересованы в обеспечении безопасных условий труда и улучшении социальных гарантий. Функционирование рынка труда необходимо для того, чтобы поддерживать баланс данных интересов.
-

Системы оплаты труда

Сдельная					Повременная (часовая, местная)	
форма сдельная	сдельно- прогрес- сивная	сдельно- премиаль- ная	косвенно- сдельная	аккорд- ная	простая повре- менная	повре- менно- преми- альная
Формы оплаты труда индивидуальные, коллективные						

РЫНОК ТРУДА

- В соответствии с критерием сегментации рынок делится на устойчивые замкнутые субрынки, лимитирующие движение работников своими границами. Для сегментации рынка труда используются такие факторы, как:
 - - географическое положение (регион, город, район и т. д.);
 - - демографические (половозрастной и семейный состав населения),
-

РЫНОК ТРУДА

- -экономические показатели (распределение покупателей рабочей силы по формам собственности, их финансовому положению, распределение продавцов рабочей силы по уровню материальной обеспеченности и степени нуждаемости в средствах существования и др.);
- -социально-экономические (уровень образования, профессионально-квалификационный состав, стаж работы, национальность и др.),
- - психологические (личностные качества работников),
- - поведенческие (мотивация занятости и др.) характеристики.

РЫНОК ТРУДА

- Отношения между работником и работодателем считаются трудовыми отношениями, так как они основаны на соглашении между работником и работодателем о выполнении работником за плату трудовой функции (работы по определенной специальности, квалификации или должности), подчинении работника правилам внутреннего трудового распорядка при обеспечении работодателем условий труда, предусмотренных трудовым законодательством, коллективным договором, соглашениями, трудовым договором.
-

РЫНОК ТРУДА

- Право на оплату труда не менее минимального размера оплаты труда в России гарантировано Конституцией Российской Федерации.
 - В зависимости от величины МРОТ рассчитываются уровни прожиточного минимума в разрезе территорий и возрастных групп населения страны.
-

(Фактический МРОТ в 2012 г. = 4630 руб.. Прожиточный минимум = 7600 руб.)

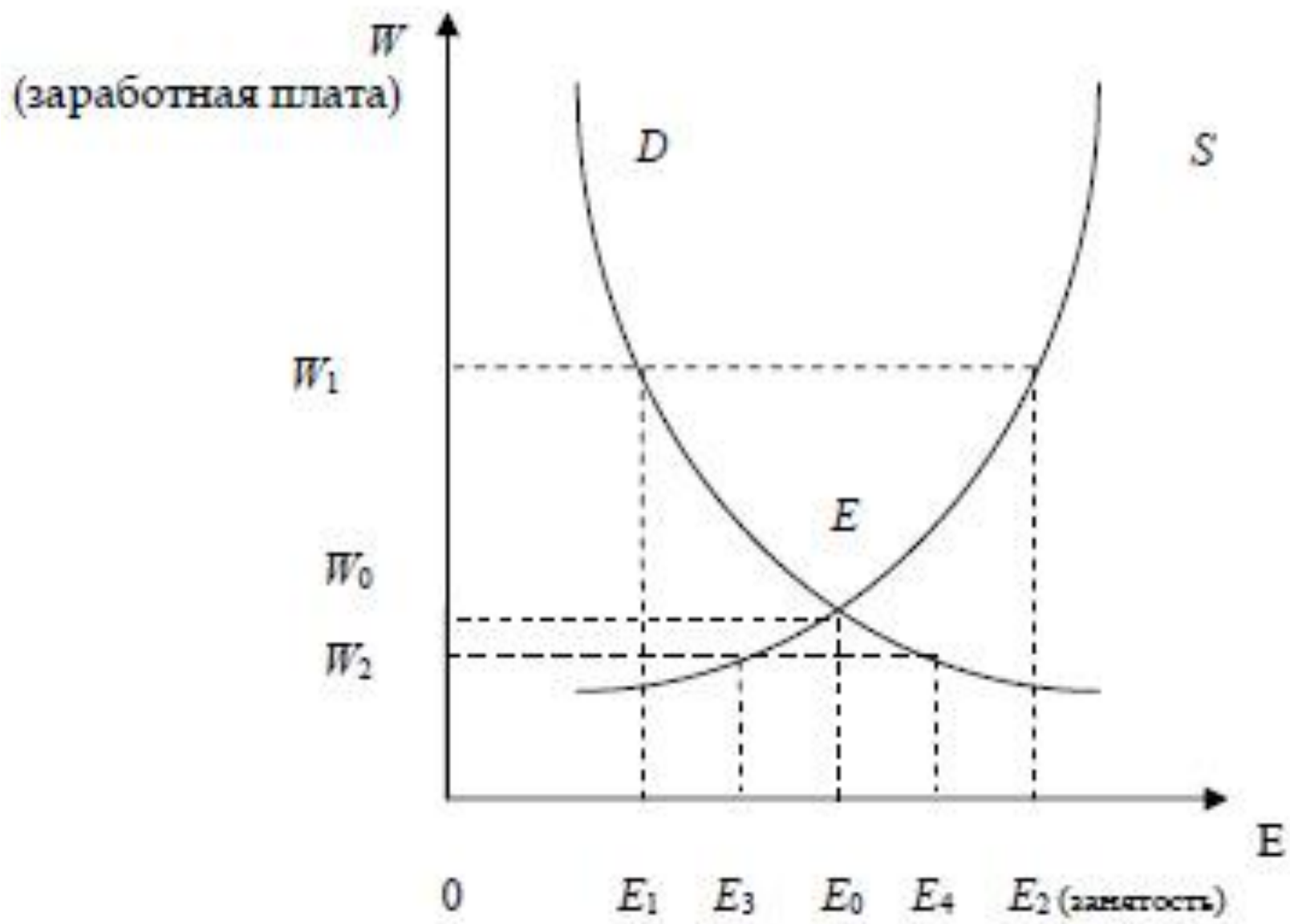
2				
Показатель	2008 г.	2009 г.	2010 г.	2011 г.
Прожиточный минимум трудоспособного (ПМ)	4987	5625	6193	6788
Минимальная заработная плата (МРОТ), расчет по методике МЭРТ	2300	4330*	4990	5460
Отношение МРОТ к ПМ, %	77	77	77	77
Средняя заработная плата в экономике (СЗ)	17953	21924	26095	30673
Отношение СЗ и МРОТ, раз	7,8	5,1	5,2	5,6
*Уровень IV квартала 2008 г., что, по данным Росстата, отличается от годовой величины на 4%.				

РЫНОК ТРУДА

- **Спрос и предложение труда**
 - **Спрос на рабочую силу** определяется потребностями работодателей в найме определенного количества работников необходимой квалификации для производства товаров и услуг.
 - Спрос на рабочую силу находится в обратной зависимости от ставки реальной заработной платы, которая определяется как отношение номинальной зарплаты к уровню цен. На конкурентном рынке труда кривая спроса на труд имеет отрицательный угол наклона: с ростом общего уровня заработной платы спрос на труд падает.
-

РЫНОК ТРУДА

- **Предложение труда** определяется численностью населения, долей в нем трудоспособного населения, средним числом часов, отработанных рабочим за год, качеством труда и квалификацией рабочих.
 - Предложение труда зависит от величины заработной платы. Кривая предложения труда имеет положительный угол наклона: с ростом общего уровня заработной платы предложение труда увеличивается.
-



РЫНОК ТРУДА

- **Рынок труда**, подчиняясь в целом законам спроса и предложения, по многим принципам механизма своего функционирования **представляет рынок особого рода, имеющий ряд существенных отличий от других товаров рынка**. Регулятором здесь являются факторы не только макро- и микроэкономические, но и социальные и социально-психологические, отнюдь не всегда имеющие отношение к цене рабочей силы — заработной плате.
-

РЫНОК ТРУДА

- ❑ **На особенности функционирования рынка труда оказывают влияние:**
 - ❑ динамика оплаты труда;
 - ❑ динамика доходов, не формирующихся под влиянием рынка труда. Например, рост объемов пособий на ребенка приведет к изменению состояния рынка труда;
 - ❑ динамика досуговых предпочтений населения;
-

РЫНОК ТРУДА

- изменение психологического восприятия определенных профессий. Например, снижение престижа определенной профессии приведет к трансформации рынка труда;
- динамика демографической ситуации;
- состояние национальной экономики (рынок труда является одним из наиболее подверженных влиянию других рынков. Например, изменение стоимости потребительских товаров неизбежно повлечет изменение уровня оплаты труда).

РЫНОК ТРУДА

- ❑ **Спрос на рынке труда формируется под влиянием следующих факторов:**
 - ❑ структуры общественного производства;
 - ❑ уровня развития и масштабов структуры общественного производства;
 - ❑ доминирующих форм общественного производства;
 - ❑ объемов общественного производства;
 - ❑ уровня научно-технического развития и оснащенности национальной экономики;
 - ❑ темпов роста и развития национальной экономики.
-

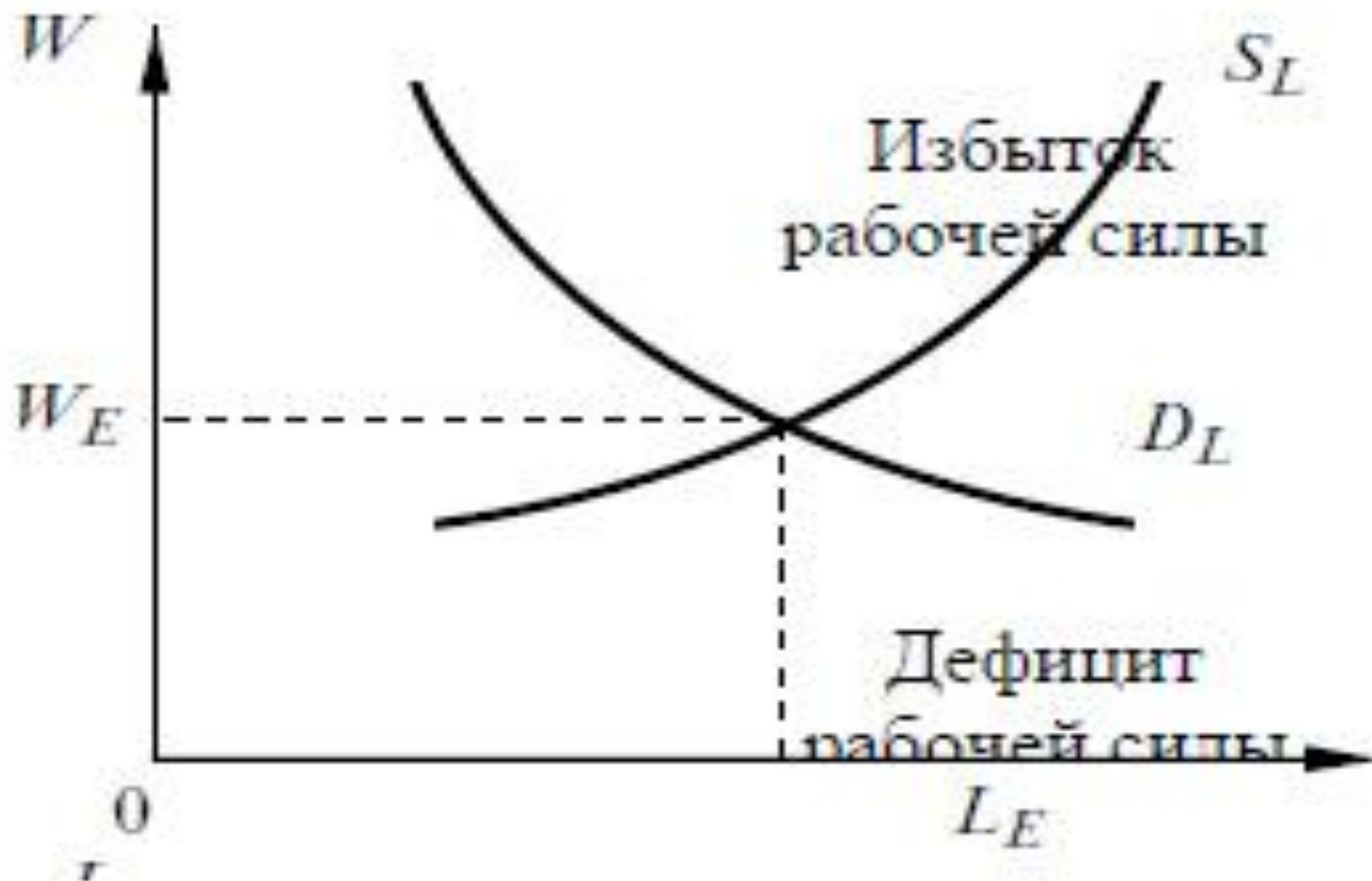
РЫНОК ТРУДА

- **Предложение на рынке труда формируется под влиянием следующих основных факторов:**
 - среднего уровня оплаты труда;
 - количества населения и в целом демографической ситуации;
 - профессиональной структуры рынка труда (заключается в переизбытке или недостатке определенных профессий);
 - мобильности населения;
 - этнических, религиозных, культурных, психологических особенностей населения.
-

РЫНОК ТРУДА

- Если ставка заработной платы выше уровня равновесной, предложение на рынке труда превышает спрос. В этой ситуации происходит отклонение от положения полной занятости, рабочих мест не хватает на всех желающих продать свой труд при высокой заработной плате. Возникает **избыток предложения труда**.
- В случае снижения ставки заработной платы по сравнению с равновесной спрос на рынке труда превышает предложение. В результате этого образуются **незаполненные рабочие места** вследствие нехватки работников, согласных на более низкую заработную плату.

При совпадении спроса на труд и предложения труда **заработная плата выступает как цена равновесия на рынке труда.**



Тема: Рынок

Основным источником «фиаско» рынка труда является ...

- асимметрия информации
- наличие внешних эффектов
- производство общественных благ
- лоббирование интересов

Решение:

«Фиаско» (провалы) рынка представляют собой ситуации, когда рынок не в состоянии обеспечить эффективное использование ресурсов. Источниками (причинами) «фиаско» рынка являются несовершенная (асимметричная) информация; внешние эффекты; общественные блага. Из перечисленных возможных ответов правильным является асимметрия информации, поскольку «фиаско» рынка труда проявляется, в первую очередь, в невозможности устранения проблемы безработицы, возникающей не из-за того, что существуют внешние эффекты и недопроизводство общественных благ, а по причине неполной информированности субъектов данного рынка.

Располагаемая сума составляет 200 тыс. руб. Через 7 лет при 10% годовых эта сумма будет равна ...

- а) 280 тыс. руб.
 - б) 340 тыс. руб.
 - в) 320 тыс. руб.
 - г) 400 тыс. руб.
-

-
- Установление нижнего предела заработной платы выше точки равновесия ...
 - а) приведет к образованию вынужденной безработицы
 - б) увеличит добровольную безработицу
 - в) приведет к снижению ставки заработной платы
 - г) никак не повлияет на рынок труда
-

-
- Земельный участок приносит ежегодный доход в 20 000 рублей, ставка ссудного процента равна 8%. В данных условиях участок земли может быть продан по цене ...
 - а) 250 000 рублей
 - б) 21 600 рублей
 - в) 216 000 рублей
 - г) 22 222 рублей
-