

ИНТЕРЕСНЫЕ ФАКТЫ О ПРЕСМЫКАЮЩИХСЯ

РЕПТИЛИИ



В Красную книгу РФ попали 20 видов рептилий:

- ◎ 2 вида черепах: дальневосточная и средиземноморская;
- ◎ 6 видов ящериц: пискливый геккончик, серый геккон, ящурка Барбура, ящурка Пржевальского, средняя ящерица и дальневосточный сцинк;
- ◎ 12 видов змей: западный удавчик, японский, эскулапов, закавказский, тонкохвостый и полосатый полозы, краснопоясный и восточный динодоны; кошачья змея, гадюки Динника, Казнакова и Никольского, а также гюрза.

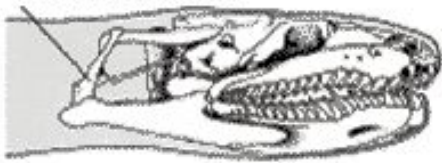
РЕПТИЛИИ

- Пресмыкающиеся весьма разнообразно используют свой язык.
- Змеи с помощью языка воспринимают запахи, хамелеоны – хватают насекомых, а каймановая черепаха использует язык как приманку для ловли



ЗМЕИ

Челюсти закрыты
Квадратная кость



Челюсти растянуты
Квадратная кость



Растяжимая связка

- Многие змеи невелики по размерам, и зачастую пойманная жертва значительно крупнее самой змеи. Однако это нисколько не мешает трапезе рептилии.
- Дело в том, что челюсти и черепные кости у змеи не срастаются между собой, подобно тому, как это происходит у других пресмыкающихся, а соединены эластичными связками. Подобное соединение позволяет змее заглатывать даже довольно крупных животных. Кроме того, отдельные челюстные кости способны расходиться между собой, что ещё больше увеличивает ротовое отверстие.



ЗМЕИ



- ◎ Серая древесная змея, обитающая в Уганде, при столкновении с врагом принимает особую позу угрозы – раздувает переднюю часть тела. Точно такую же позу она принимает и во время охоты на птиц-нектарниц. И птица, можно сказать, просто летит в пасть змеи. Дело в том, что раздутая верхняя часть тела и маленькая мордочка змеи очень напоминают птенца нектарницы. Вот маленькая птичка и подлетает к импровизированному птенцу, который на деле оказывается змеей.

ЗМЕИ



- Один из наиболее крупных питомников змей был создан в 1899 г. в Сан-Паулу в Бразилии выдающимся бразильским зоологом Виталием Бразилем, который вначале был обыкновенным ловцом змей.
- Оказалось, что доза яда гремучей змеи, смертельная для здорового человека, безвредна для больных проказой. Это заболевание даже пробовали лечить с помощью змеиного яда. Иногда такое лечение оказывалось эффективным.





ЗМЕИ

- У некоторых змей, рацион которых состоит в основном из яиц, выработались особые приспособления для разламывания скорлупы.
- Это специальные поперечные, покрытые эмалью отростки на передних грудных позвонках, которые направлены вниз и вперед. Змея заглатывает яйцо целиком, а затем скорлупа раздавливается об эти отростки. Содержимое яйца по пищеводу попадает в желудок, а пустую скорлупу змея «выплевывает» через рот.



ЗМЕИ



В Калифорнийском зоопарке жила уникальная двуглавая королевская змея. Это – результат генетической мутации. Подобное периодически, хотя и редко, встречается в природе.

У габонской гадюки самые длинные в мире ядовитые зубы – они могут достигать 5 см. Это позволяет змее впрыскивать яд очень глубоко в тело жертвы.



ЗМЕИ

- ◎ Самая быстрая змея в мире – черная мамба. На коротких дистанциях она может развивать скорость до 16 км/ч. Потрявоженная мамба поднимает голову и раскрывает пасть. Она вполне может напасть первой, так что эту змею стоит опасаться!



ХАМЕЛЕОНЫ

- Известно, что хамелеоны ловят насекомых молниеносно выбрасывая свой длинный язык. Однако, как оказалось, «бросок» языка может происходить не только по прямой, но и с поворотом. Хамелеон способен изогнуть кончик своего ловчего инструмента так, что к нему прилипнет насекомое, притаившееся в укрытии, СТОМ.

