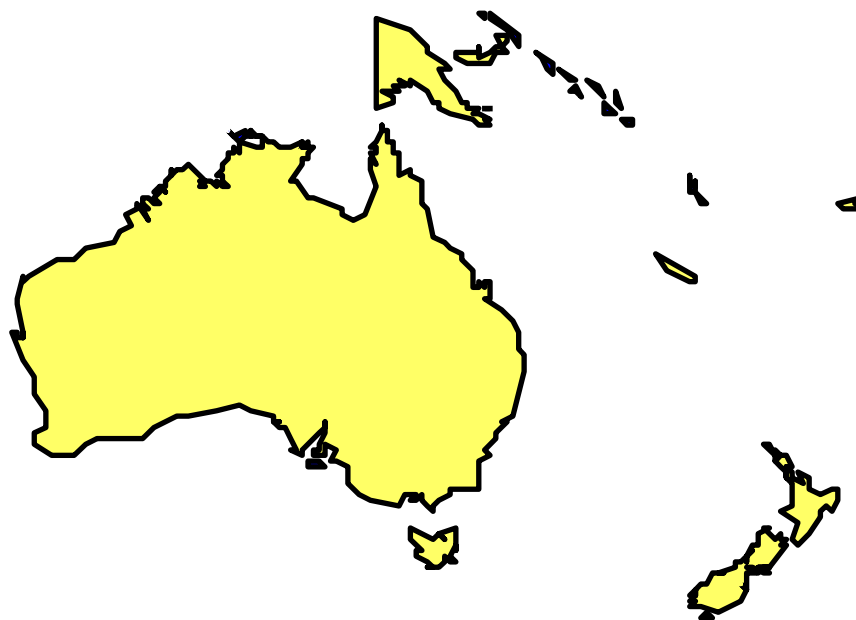




тема презентации:

Австралия



Австралийский Союз (Австралия) — государство в Южном полушарии.

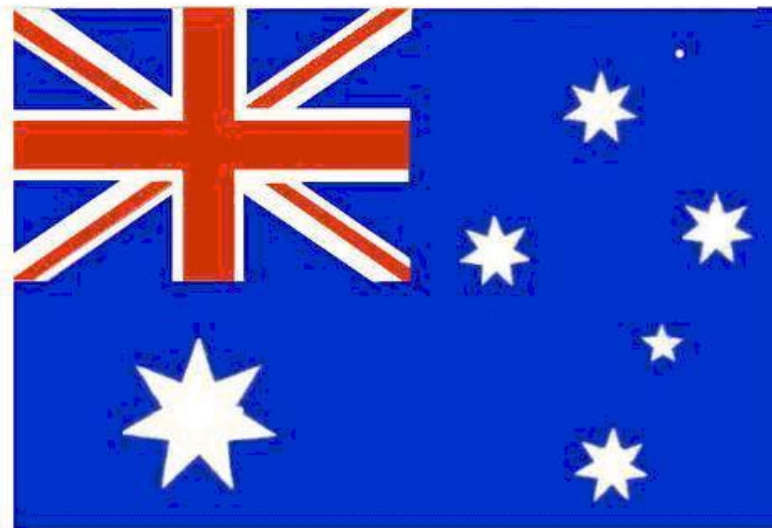
Столица государства - **Канберра**.

Расположено на материке Австралия, острове Тасмания и нескольких других островах Индийского и Тихого океанов.

Шестое по площади государство мира, единственное государство, занимающее целый материк.



Флаг Австралии



Герб Австралии



География

Австралии

Название материка происходит от латинского слова australis - “южный”. Это самый малый материк земного шара (7,6 млн. км²).

Почти посередине материк пересекается южным тропиком. Поэтому основная часть материка расположена в жарком тепловом поясе.

Южные берега Австралии омывает **Большой Австралийский залив**.

У южного побережья находится самый большой остров материка - **Тасмания**.

Австралию омывают теплые воды Индийского и Тихого океанов с высокими температурами на поверхности (летом +24°C, зимой около +20°C). Такие температурные условия способствуют росту кораллов. Вот почему вдоль северо-восточного побережья материка на протяжении более 2 тыс. км протянулся **Большой Барьерный риф**.

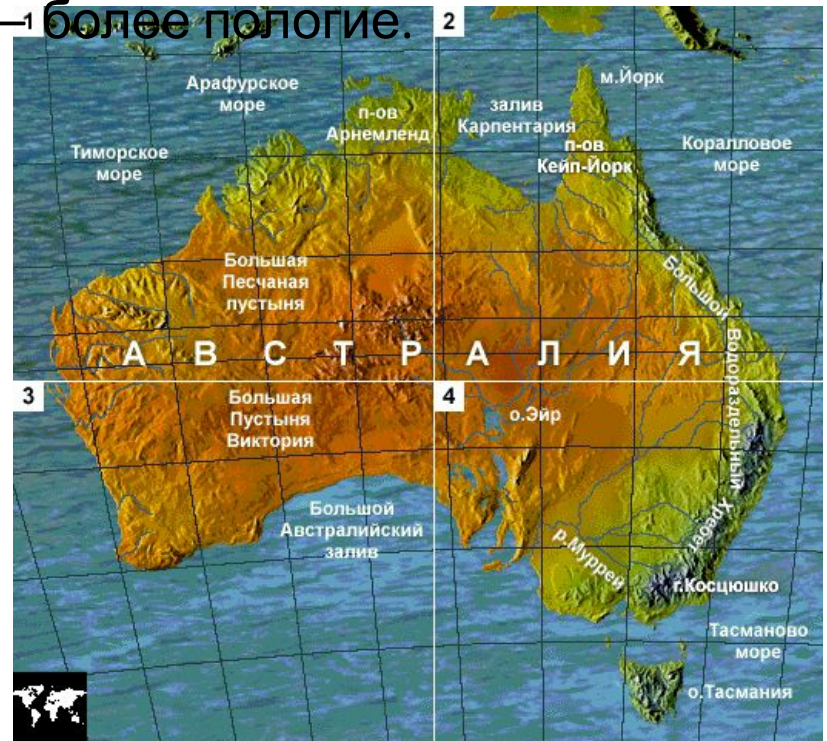
Рельеф Австралии

Большую часть территории страны занимают обширные пустыни и низменные территории.

Известные пустыни: Большая Песчаная пустыня, Большая пустыня Виктория.

На востоке материка находятся сильно разрушенные, невысокие горы — Большой Водораздельный хребет (с максимальной высотой 2228 м). Вершины гор имеют куполообразную форму. Восточные склоны гор круто обрываются к морю, западные — более пологие.

Австралия — единственный материк, где нет действующих вулканов и современного оледенения.



Австралия - самый засушливый материк планеты. Лишь 1/3 часть ее территории получает достаточное или избыточное увлажнение.

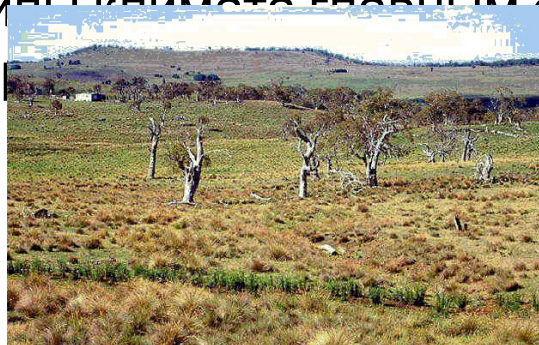
Материковая Австралия расположена в трех климатических поясах: **субэкваториальном, тропическом и субтропическом.**

В субэкваториальном поясе находится северная часть материка (до 20° ю.ш.).

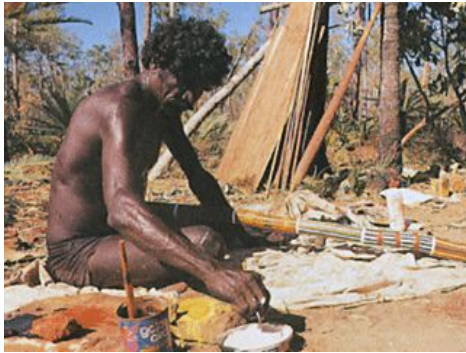
В тропическом поясе (между 20° и 30° ю.ш.) в Австралии формируются два типа климата: тропический влажный - на востоке и тропический сухой - на западе.

В субтропическом поясе (южнее 30° ю.ш.) выделяются три типа климата: субтропический влажный - на юго-востоке, субтропический континентальный - к северу от побережья Большого Австралийского залива, субтропический средиземноморский - на юго-западе пояса.

Различаются указанные типы климата главным образом годовым количеством осадков и их



Население Австралии



В основном страна заселена европейцами (среди них большинство англичане и ирландцы - 95%), азиаты составляют 4%, аборигены - 1%.

Флора и фауна Австралии

Из примерно 12 тысяч видов растений и животных Австралии около 9 тысяч — эндемики.

Большая часть австралийских древесных растений являются вечнозелёными, а некоторые из них приспособились к засухам или пожарам, как, например, эвкалипты и акации.



Животный мир Австралии

Наиболее известными представителями австралийской фауны являются однопроходные животные (утконосы и ехидны), разнообразные сумчатые (коалы, кенгуру, вомбаты), и такие птицы как эму, какаду и кукабарра. В Австралии обитает самое большое количество в мире ядовитых змей.



Города Австралии

В больших и малых городах проживает большинство австралийцев — 85 %, или почти 16 миллионов человек. Большая часть из них (более 12 миллионов) являются жителями 5 мегаполисов с населением более миллиона человек: Сидней, Мельбурн, Брисбен, Перт и Аделаида.

Ещё 14 городов имеют население свыше 100 тысяч человек. Большая их часть сконцентрирована в прибрежной зоне юго-востока континента.



Канберра – столица

Австралии

Канберра — столица Австралии (Австралийского союза), административный, научный и культурный центр государства.

Население более 345 тыс. человек.

Площадь столицы — 805,6 км².

В настоящее время Канберра — одна из красивейших современных столиц мира.



Сидней

Сидней — крупнейший город Австралии. Площадь – 12 тыс. км².
Население - 4,50 миллиона (2009 г.).

Сидней – столица штата Новый Южный Уэльс.

Город был основан в 1788 году Артуром Филлипом, который прибыл сюда во главе Первого флота, и являлся местом первого колониального европейского поселения в Австралии.

Город был назван колонистами в честь лорда Сиднея — бывшего на тот момент министром колоний Великобритании.



Мельбурн

Мельбурн — второй по величине город Австралии, столица штата Виктория, расположившаяся вокруг залива Порт-Филлип.

Мельбурн основан в 1835 году.

Население с пригородами - около 3,8 миллиона (2007 год).

Город считается одним из основных коммерческих, промышленных и культурных центров Австралии. Мельбурн также часто называют «спортивной и культурной столицей» страны

