

# Чукотка

прекрасный и... суровый край



## Земля чукотская....

Земля чукотская такая -  
Как только первый луч  
скользнет,  
Вокруг все сразу оживает,  
Местами тундра зацветает,  
И первых птиц весенних стаи  
В свои объятия тундра ждет.  
Земля чукотская такая -  
В ней крик души,  
И день растет,  
И как прекрасно в этом крае  
Где все с природою живет!



# Чукотка



К Чукотке нельзя быть равнодушным. Либо она изначально непонятным образом отталкивает, либо, наоборот, необъяснимо притягивает к себе. Но те, кто поддался ее чарам и нашел возможность попасть в этот край хоть раз, неизбежно оставляют на Чукотке часть души. И всю жизнь помнят о ней. Эта земля для тех, кто готов испытать сильнейшие эмоции и поставить под сомнение верность давно устоявшихся правил жизни, временных и пространственных параметров, определяющих порядок существования.



**В общих чертах облик Чукотки сформировался еще к началу оледенений четвертичного периода.**

**И сегодня здесь можно видеть тот же пейзаж, что предстал глазам русских первопроходцев: убедительно простые очертания побережий и гор, словно резцом вырезанные прямые долины, свободные просторы низменностей, как будто вливающихся в бескрайнее море...**



**В географическом смысле Чукотка — это достаточно цельная пространственная система, главными факторами которой являются положение в высоких широтах, низкогорный рельеф и окружение морями.**

**Определяющая симметрия Чукотки — симметрия обращенного на восток клина между двумя океанами.**

**Главным стержнем клиновидной симметрии Чукотки является Анюйско-Чукотское горно-тундровое нагорье (высшая точка — 1887 м.). Это водораздельная область между бассейнами Тихого и Северного Ледовитого океанов. Нагорье состоит из ряда хребтов, прорезанных широкими сквозными долинами.**

# Чукотские «Марсианские ландшафты»









**Моря Чукотки и поверхностные воды суши представляют собой огромный комплекс природных ресурсов. Характерными особенностями шельфовых морей Чукотки являются тяжелая ледовая обстановка, штормы, туманы, сильные приливные течения.**





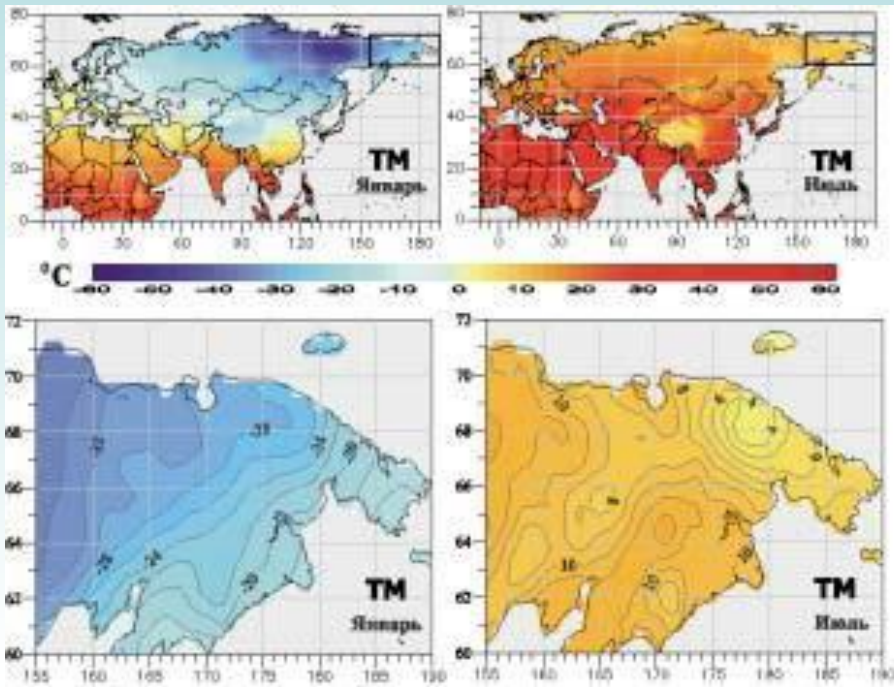
**Чукотка отличается уникальным многообразием современных и реликтовых льдов. Это и мощные пластовые залежи, и ледяные жилы вертикальной протяженностью до 50 м, и подземные льды каменных глетчеров. Кроме того, нередко встречаются погребенные остатки древних ледников, инъекционные льды бугров пучения и разнообразные пещерные льды.**



**Климат Чукотки очень суров.  
Местные старожилы шутят, что один месяц в году погода на Чукотке  
стоит плохая, два — очень плохая, а девять — скверная.**

## Климатические рекорды Чукотки:

- здесь наименьший для этих широт радиационный баланс,
- максимум дней без солнца (о. Врангеля),
- минимум часов солнечного сияния (северо-восточное побережье),
- максимум среднегодовой скорости ветра и повторяемости штормов и ураганов в России (мыс Наварин).
- Суровый климат Чукотки существенно отражается на жизненном укладе населения



**Экстремальность и разнообразие климатических условий определили особые формы разнообразия животного и растительного мира Чукотки. На первый взгляд, растительность здесь очень бедна.**

**Между тем эта растительная скудость скорее видимая: на Чукотке произрастает свыше 900 видов высших растений, более 400 видов мхов и столько же лишайников.**

**Уникальная для всех арктических территорий планеты флора острова Врангеля — самого северного участка суши Чукотки — насчитывает не менее 385 видов растений, что значительно больше, чем флора любого равновеликого острова в зоне Арктики.**





**Реки Чукотки относятся к бассейнам морей Северного Ледовитого и Тихого океанов. В гидрологическом отношении изучены слабо. Наиболее крупная из рек — Анадырь, площадь бассейна которой — 150 тыс. кв. м. (1/5 всей площади Чукотки), а длина — 1117 км. Для рек характерен длительный ледостав (7-8 месяцев), неравномерность стока, высокие и быстрые паводки, промерзание многих водотоков до дна и широкое развитие наледей. Большинство рек относится к горным. Анадырь впадает в Берингово море; основные ее притоки - Белая, Майн, Танюрер. Колыма впадает в Восточно-Сибирское море; главные притоки - Омолон, Большой и Малый Анюй. Крупные озера — Красное, Эльгыгытгын, Пекульнейское.**

# Коренные жители Чукотки







Одно из самых потрясающих приспособлений к суровым условиям полярной пустыни -это построение снежных жилищ(иглу). В одиночку один эскимос за 15 минут способен соорудить иглу для семьи в 3-4 человека. Кроме того, существуют целые снежные поселки с крытыми переходами, архитектурные ансамбли с большими жилищами. Эти постройки очень крепкие, что даже белым медведям они не под силу. Интересно, что когда горит костер в иглу тепло и сухо.

**Почему?**

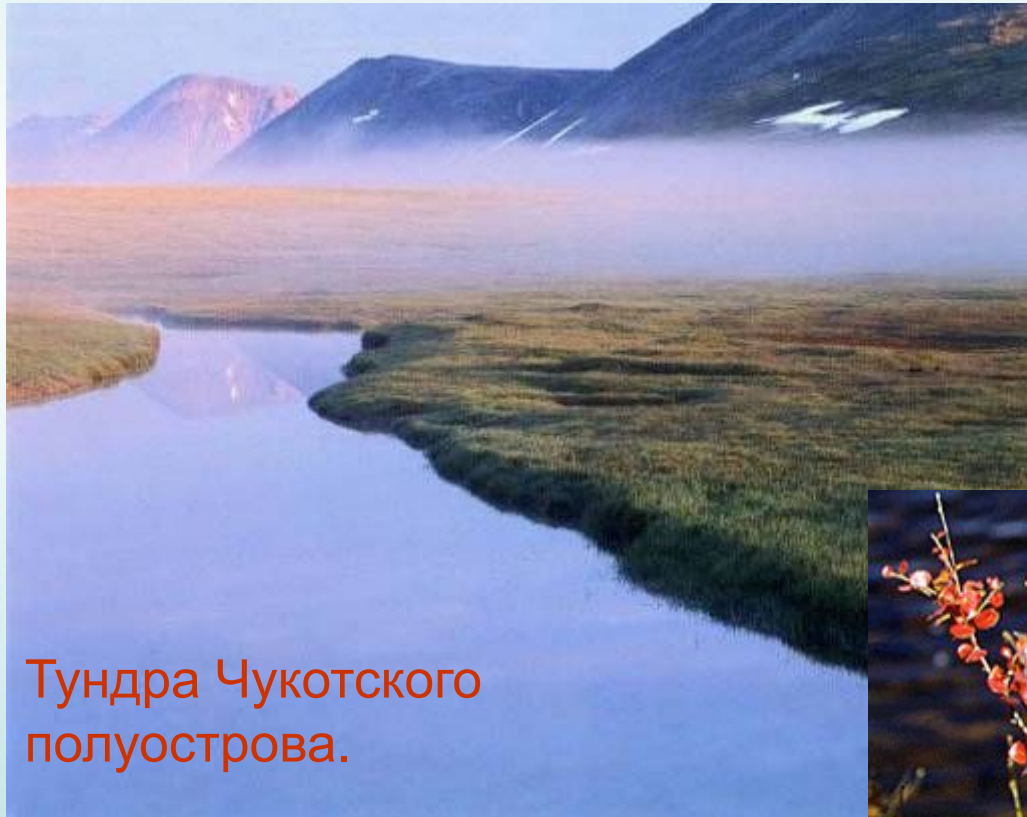
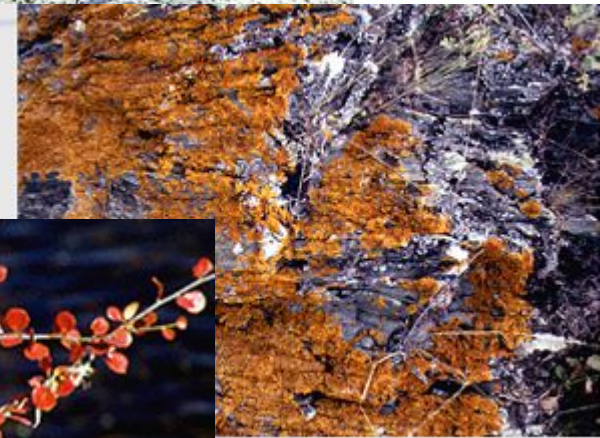
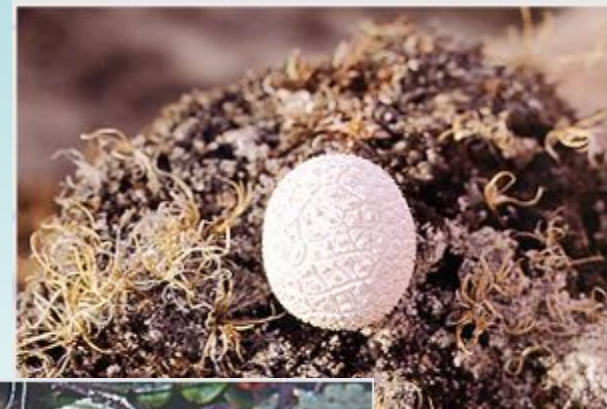
Снежный свод впитывает влагу, как промокательная бумага. Внутренняя поверхность, соприкасаясь с теплым воздухом, не тает, потому что охлаждается снаружи через толщу снежных стен. Если охлаждение идет медленнее, чем разогрев, снег внутри хижины подтаивает, но стена, намокая, легче пропускает холод снаружи, то есть быстрее отводит тепло изнутри, и таяние замедляется или прекращается вовсе. Явления: плавления тел и теплообмен.





# Тундра.

Тундра характеризуется безлесием. Среди скудной растительности встречаются ягодные кустарнички, карликовые деревья.



Тундра Чукотского полуострова.











Морошка

Черника





Чукотские  
одуванчики

Чукотские ромашки





**Не менее разнообразен и животный мир Чукотки, который принадлежит типичному «арктическому комплексу» с центром в Аляске и достаточно уникален для Российского Севера, поскольку многие виды арктической фауны дальше Чукотки на запад не распространяются.**



**В Красную книгу Российской Федерации занесены белый медведь и снежный баран, морские млекопитающие нарвал, горбач, финвал, сейвал, серый и синий киты, малый полосатик, а также 24 вида птиц.**



## Птичий базар

Настоящий **чукотский** домашний северный **олень** называется "харгин"



# Идеальные отношения человека с природой



У чукчей есть такой обычай.  
Если охотник подкрался к нерпе и увидел,  
что она спит,- он не станет ее  
убивать. Как можно  
убивать того, кто  
беззащитен?





Выполнила: учитель географии Варламова Л.А.