



**Муниципальное образовательное учреждение
средняя общеобразовательная школа № 36 г.**

Владимира



Старостина Татьяна

Владимировна,

***зам. директора по УВР, учитель
географии высшей категории,
победитель конкурса лучших
учителей***

ПНП «Образование»



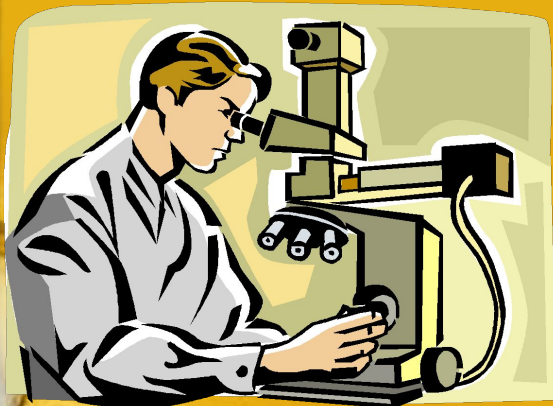


НТР и мировое ХОЗЯЙСТВО



Понятие о НТР

НТР – это качественный переворот в производительных силах человечества, основанный на превращении науки в непосредственную производительную силу общества.



Характерные черты НТР

Универсальность
(всеохватность)

Интеллектуализа-
ция трудовых
ресурсов



Ускорение научно-
технических
преобразований

Военно-
техническая
революция

Составные части НТР

Наука (развитие наукоемкого производства)

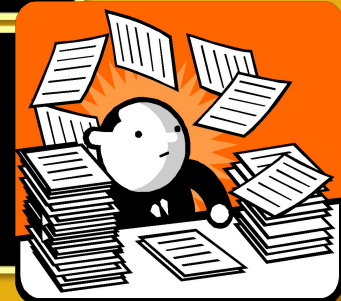


Техника и технология (революционный путь развития, электронная техника)



Производство (электронизация, автоматизация, перестройка энергохозяйства, производство новых материалов, развитие биотехнологии, космизация)

Управление (кибернетика, менеджеры)



Понятие о мировом хозяйстве

Мировое хозяйство – это исторически сложившаяся совокупность национальных хозяйств всех стран мира, связанных между собой всемирными экономическими отношениями.



Понятие о МГРТ



Географическое (территориальное) разделение труда – это неизбежный результат развития человеческого общества, связанный с ростом товарного производства и обмена.

Международное географическое разделение труда – это специализация отдельных стран на производстве определенных видов продукции и услуг и последующий обмен ими.

МГРТ изменяется во времени.

Основные формы МГРТ

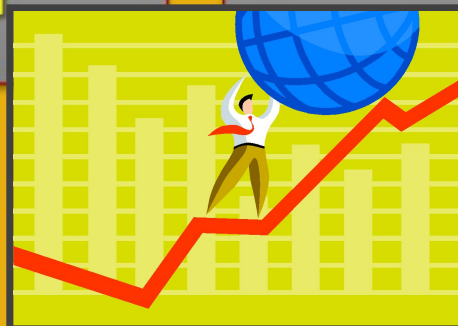
**ЭКСПОРТ
КАПИТАЛА**

**МЕЖДУНА-
РОДНЫЙ
ТУРИЗМ**

**ВНЕШНЯЯ
ТОРГОВЛЯ**

**ОБМЕН НАУЧНО-
ТЕХНИЧЕСКИМИ
ЗНАНИЯМИ**

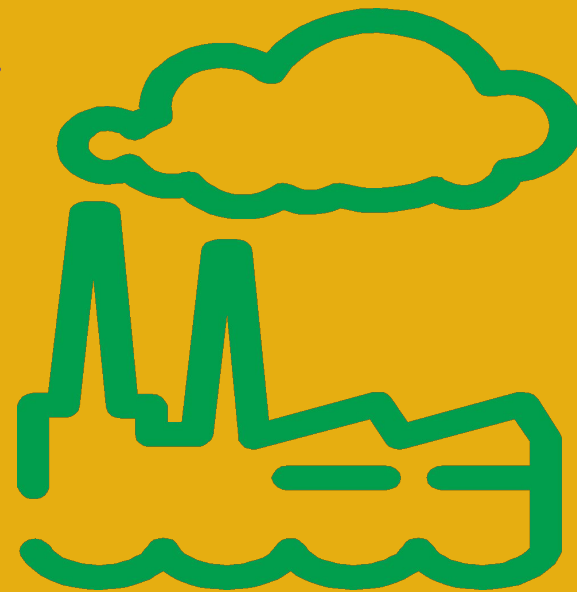
**СПЕЦИАЛИЗАЦИЯ
И КООПЕРИРОВАНИЕ**



Понятие отрасли международной специализации



Отрасли международной специализации – это такие отрасли, которые ориентируются на экспорт продукции и определяют «лицо» страны МГРТ.



Понятие международной экономической интеграции

Международная экономическая интеграция – это процесс развития особенно глубоких и устойчивых взаимосвязей отдельных групп стран, основанный на проведении ими согласованной международной политики.

Интеграция

```
graph TD; A[Интеграция] --> B[Региональная]; A --> C[Отраслевая]
```

Региональная

Отраслевая

Региональная интеграция

Европейский Союз (ЕС)

Ассоциация государств Юго-Восточной Азии (АСЕАН)

Содружество независимых государств (СНГ)

Организация Азиатско-Тихоокеанского экономического сотрудничества (АТЭС)

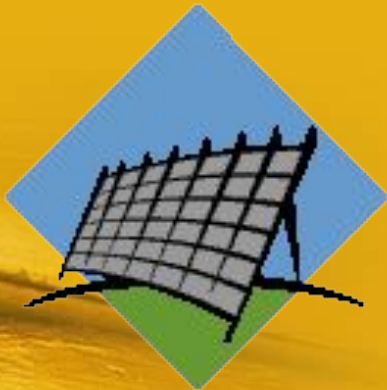
Североамериканская ассоциация свободной торговли (НАФТА)

Латиноамериканская ассоциация интеграции (ЛАИ)

Организация африканского единства (ОАЕ)

Понятие о ТНК

Транснациональная корпорация (ТНК) – международная компания (концерн), в рамках которой объединяются многочисленные предприятия одной или нескольких отраслей мирового хозяйства, расположенные в разных странах.



Этапы развития мирового хозяйства

МИРОВОЕ ХОЗЯЙСТВО



МЕЖДУНАРОДНЫЙ ОБМЕН



МГРТ



МЕЖДУНАРОДНАЯ СПЕЦИАЛИЗАЦИЯ



МЕЖДУНАРОДНАЯ ЭКОНОМИЧЕСКАЯ ИНТЕГРАЦИЯ



МЕЖДУНАРОДНЫЕ ЭКОНОМИЧЕСКИЕ ГРУППИРОВКИ



ТНК

Типы хозяйственной структуры общества

Доиндустриальная (аграрная)

Характеризуется преобладанием сельского хозяйства и смежных с ним отраслей (лесное хозяйство, охота, рыболовство)

Сомали, Танзания, Афганистан, Лаос, Камбоджа, Непал, страны Тропической Африки

Индустриальная

Характеризуется ведущей ролью промышленности

Страны СНГ, страны Восточной Европы и Балтии, Китай, нефтедобывающие страны Азии Африки, Латинской Америки

Постиндустриальная (информационная)

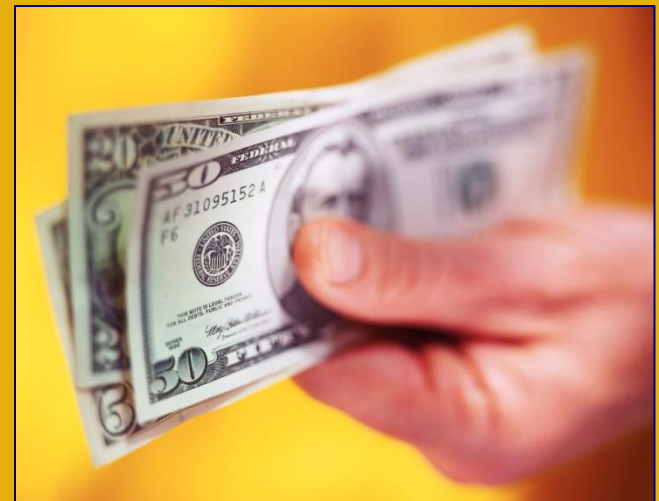
Характеризуется преобладанием непроизводственной сферы деятельности над производственной

США, Япония, Канада, страны Западной Европы

Отраслевая структура мирового хозяйства

Отраслевая структура мирового хозяйства – это совокупность его частей (отраслей и подотраслей), исторически сложившаяся в результате общественного разделения труда.

Она измеряется в относительных показателях и выражается долей отдельных отраслей и подотраслей в общем объеме всего производства (по стоимости).



МИРОВОЕ ХОЗЯЙСТВО

**Производственная сфера
1/3 ВВП**

**Непроизводственная
сфера 2/3 ВВП**

Промышленность

Добывающая (1/10)

Обрабатывающая (9/10)

Транспорт и связь

Строительство

Сельское хозяйство

**Потребительские и деловые
услуги**

**Наука, культура, образование,
здравоохранение**

Основные модели мирового хозяйства

Географическая «модель» мирового хозяйства – это пространственный рисунок мирового хозяйства, который имеет тенденцию к постоянному усложнению.

Моноцентрическая

Двучленная

Трехчленная

Десятичная

Двучленная модель

Страны Севера

Страны Юга

**Экономически
развитые**

Развивающиеся



Трехчленная модель

Центр

Определяют мировой НТП и переход мировой экономики на постиндустриальную стадию развития

25 стран Севера с населением 800 млн. человек

Полу-периферия

Находятся на индустриальной стадии развития

НИС Азии, большинство стран-членов ОПЕК, «продвинутые страны» Латинской Америки, Азии, Африки, некоторые страны с переходной экономикой

Периферия

Преобладают аграрная экономика и продовольственно-сырьевая специализация

100 развивающихся стран Юга

Десятичная модель

Центры	2000 г.	
	ВВП, млрд. долларов	Доля в мировом ВВП, %
Зарубежная Европа	8500	22,2
Северная Америка	8200	21,5
Китай	5100	13,4
Япония	3250	7,8
НИС Азии (КНДР, Тайвань, Сингапур, Таиланд, Малайзия).	1850	4,9
Индия	1400	3,7
СНГ	950	2,4
Страны Персидского залива	800	2,1
Мексика	750	2,0
Бразилия	650	1,7

Территориальная структура мирового хозяйства

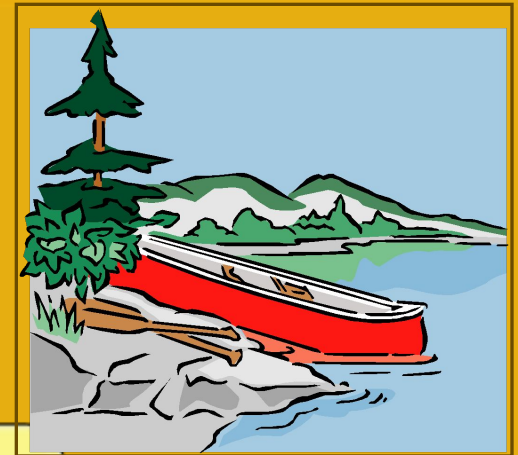
ТСХ – это совокупность определенным образом размещенных территориальных элементов, находящихся в сложном взаимодействии друг с другом.

В качестве таких элементов могут быть: крупные городские агломерации, природные районы, рекреационные зоны, основные транспортные магистрали.



Географический рисунок хозяйства

Моноцентрический



Смешанный



Полицентрический

ТСХ экономически развитых стран

Высокоразвитые районы

- отличаются динамичным развитием, имеют благоприятные условия для развития наукоемких отраслей, непромышленной сферы; в этих районах находятся штаб-квартиры крупнейших фирм.

Старопромышленные районы

- возникли в эпоху промышленных переворотов прошлого, для них характерны старые отрасли (каменноугольная, железнорудная, судостроение, текстильная); больше всего этих районов на родине промышленных переворотов в Западной Европе.

Аграрные районы

- районы, слабо затронутые индустриализацией, для которых характерны отток и старение населения, повышенный уровень безработицы, недостаточность капиталовложений.

Районы нового освоения

- труднодоступные и малообжитые, но богатые природными ресурсами районы.

ТСХ развивающихся стран

Колониальный тип территориальной структуры характеризуется очень низким уровнем «зрелости», т. е. насыщенности территории промышленными и сельскохозяйственными районами, транспортными магистралями, сильной разобщенностью отдельных частей, очаговым использованием и очень большой концентрацией производства и населения.

Район плантационного земледелия

Порт вывоза

Район горно-добывающей промышленности

Порт вывоза

Район потребительского сельского хозяйства

Порт вывоза

Столица

Главный порт

Региональная политика

Региональная политика представляет собой комплекс законодательных, административных, экономических и природоохранных мероприятий, способствующих более рациональному размещению производительных сил и выравниванию условий жизни людей.

Планирование



Прогнозирование

Факторы размещения производительных сил

Старые

- Территория
- ЭГП
- Природно-ресурсный
- Транспортный
- Трудовые ресурсы
- Территориальная концентрация

Новые

- Научный
- Экологический



Сгруппируйте факторы размещения производительных сил на новые и старые, найдите их воздействие

Факторы	Ответы	Воздействие фактора на размещение производительных сил
1. Территория 2. ЭГП 3. Природно- ресурсный 4. Транспортный 5. Наукоемкость 6. Трудовые ресурсы 7. Экологический 8. Территориальная концентрация		А) Способствует территориальной концентрации производства. Б) Способствует территориальному распределению производства. В) Способствует формированию промышленных центров, узлов и районов. Г) Способствует сдвигу производства к морю. Д) Увеличивает тяготение к большим городам и городским агломерациям. Е) Ограничивает концентрацию производства и населения. Ж) Способствует освоению новых районов.



ОТВЕТЫ



Старые факторы	Выбор	Воздействие фактора на размещение производительных сил	Новые факторы	Выбор
1. Территория	Б	А) Способствует территориальной концентрации производства.	1. Научоемкость	А
2. ЭГП	Г	Б) Способствует территориальному распределению производства.	2. Экологический	Е
3. Природно-ресурсный	Ж	В) Способствует формированию промышленных центров, узлов и районов.		
4. Транспортный	Б	Г) Способствует сдвигу производства к морю.		
5. Трудовые ресурсы	Д	Д) Увеличивает тяготение к большим городам и городским агломерациям.		
6. Территориальная концентрация	В	Е) Ограничивает концентрацию производства и населения. Ж) Способствует освоению новых районов.		