



Оособо охраняемые природные территории Липецкой области

Подготовила:

учитель географии МБОУ
гимназия №1 г. Лебедянь
Подзорова Ольга
Александровна

г. Лебедянь

2012 год

- К особо охраняемым природным территориям относят заповедники, национальные парки, заказники, памятники природы.
- На территории Липецкой области встречаются все виды ООПТ за исключением национальных парков.

ЗАПОВЕДНИКИ

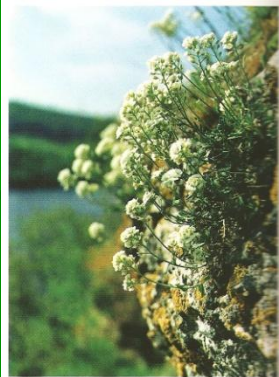
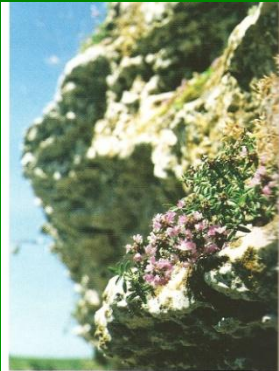
- Высшей категорией ООПТ являются заповедники. Это значительные участки территории с особым типом заповедного режима, предусматривающего полное его изъятие из сферы хозяйственной деятельности человека. Здесь природный комплекс охраняется в целом, то есть со всеми его компонентами.
- На территории области находятся два заповедника: «Галичья гора» и Воронежский биосферный заповедник.



«Галичья гора»

- Заповедник «Галичья гора»--один из первых заповедников России. Основан 25 апреля 1925 года. Состоит из 6 разрозненных участков-урочищ общей площадью 231 га. Разбросанные на десятки км друг от друга, они наряду с заказниками и памятниками природы составляют единую систему ООПТ.
- Скалы Галичьей горы и Воронова Камня, дубравы Плющани и Воргольского, ковыльные степи Быковой Шеи, нагорные березняки Морозовой горы являются эталонами природы этого района.
- Заповедник имеет разнообразную флору и фауну, включающие 974 вида растений, 838 видов грибов, около 10000 видов беспозвоночных животных и 296 видов позвоночных. Сохраняет на своей территории 24 вида насекомых, 7 видов позвоночных животных, 5 видов растений и 1 вид грибов, занесенных в Красную книгу. Является важным природоохранным и научным центром.

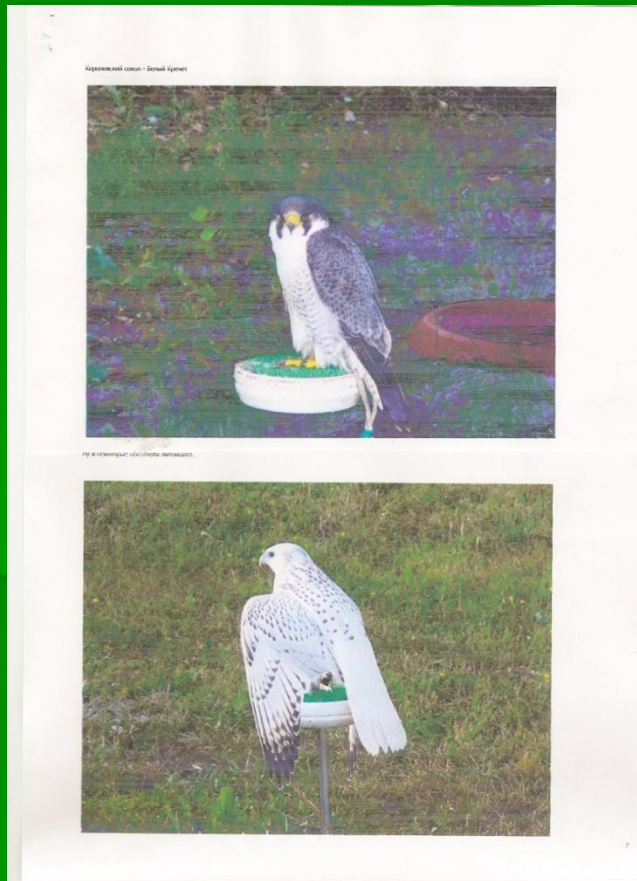
Урочище Галичья гора



*На скалах и осмлях сохраняются
множество реликтовых видов растений
Тимьян известковый
Шиверкия подольская*

- Это урочище расположено на правом берегу реки Дон, было открыто еще в 80-х годах 19 в. известными русскими ботаниками В. Цингером и Д. Литвиновым, дало имя заповеднику. Охраняется с 1925 года, имеет площадь 19 га.
- Основная достопримечательность—скалы девонского известняка, ставшие убежищем редких растений. Среди них шивкерия подольская и тимьян известковый. Всего флора урочища содержит 650 видов растений.

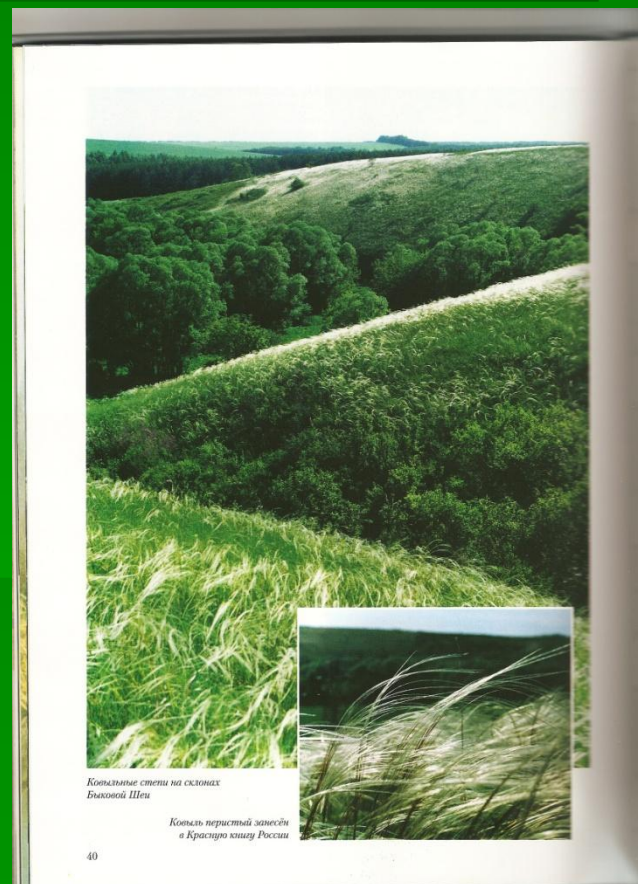
Морозова гора



- Морозова гора—противоположный от Галичьей, левый берег Дона. Участок площадью 100 га охраняется с 1941 года.
- В урочище расположена усадьба заповедника с административными и жилыми постройками, музеем природы, коллекционными участками. Здесь же питомник хищных птиц, в задачи которого входит разведение сокола-балабана, орла-карлика и других исчезающих видов.

Быкова Шея

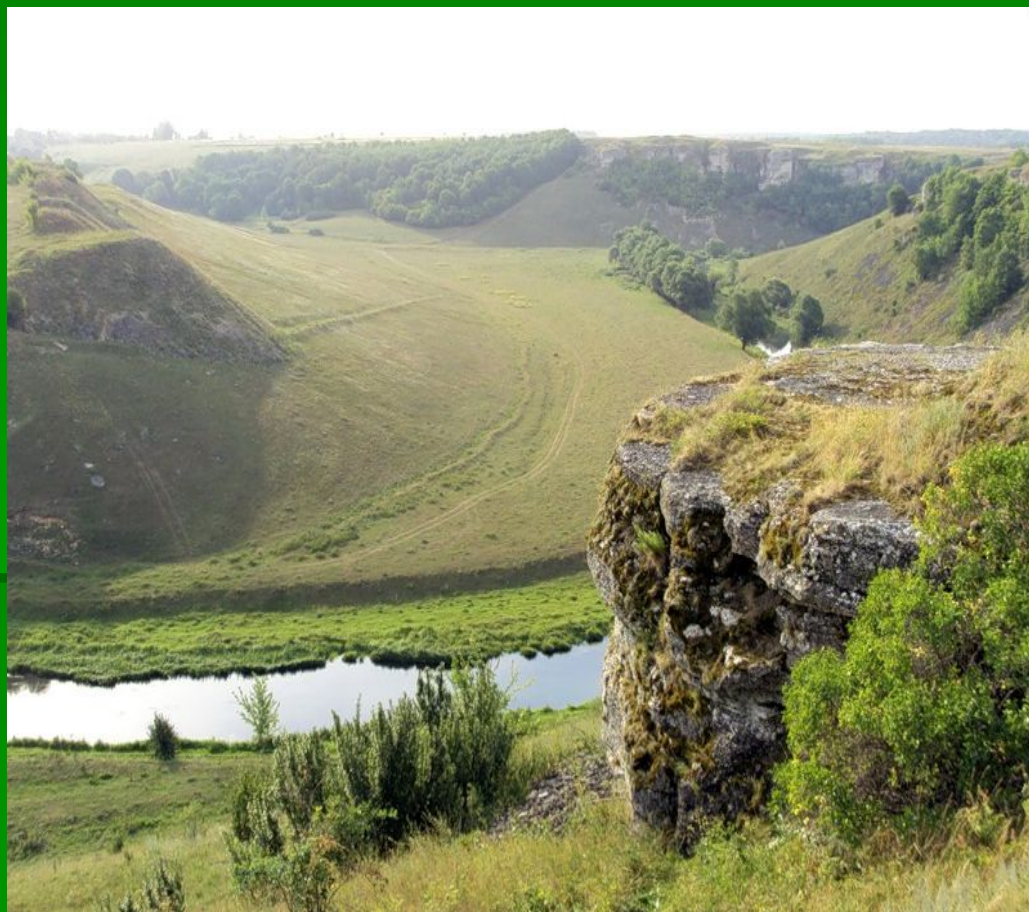
- Быкова Шея—степной участок в 30-ти километровой Дубнинской балке на реке Сухая Лубна в Липецком районе. Имеет площадь 30,1 га, заповедан в 1963 году. Это единственный участок на территории области ковыльной степной целины.
- Волны колышущегося на ветру ковыля, обилие цветущих растений, среди которых 30 видов редких и реликтовых, представляют неповторимый по красоте ландшафт .



Воронов Камень и Воргольские скалы

- На правом берегу реки Воргол в Елецком районе раскинулись эти урочища у села Рябинки, создающие впечатление горного ландшафта. Они находятся в каньонообразной речной долине. По обоим берегам выступают огромные живописные скалы известняка под местным названием «кичи». Причудливы пещеры, известняковые расщелины, карстовые воронки.
- Один из них—«Воронов Камень»--площадью 9,5 га был заповедан в 1963 году; другой—«Воргольское»--площадью 31 га— в 1969 году.
- Скопление горных папоротников, высокое флористическое разнообразие (457 видов растений), наличие редких видов (шиверии подольской, смородины пушистой, мятлика оттянутого и др.) определило особую ценность этих урочищ и взятие их под охрану.

Воронов Камень



Воргольские скалы



Плющань

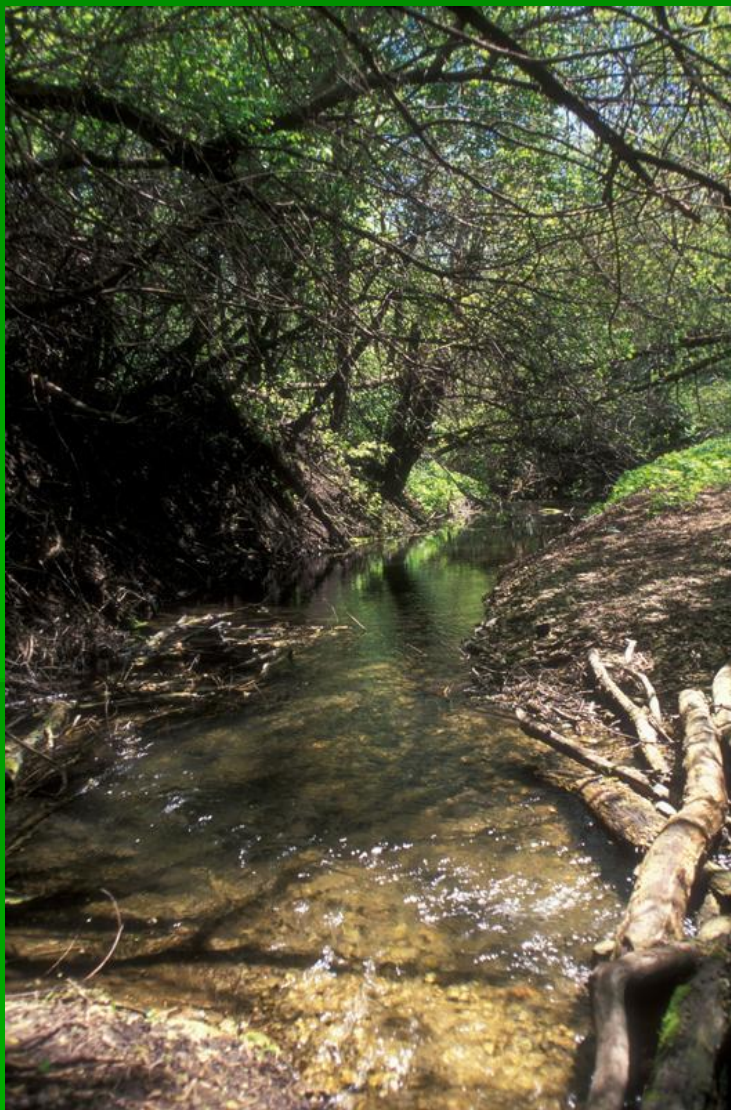
- В 1938 году в 1,5 км к востоку от села Яблоново в Краснинском районе было открыто одно из интереснейших урочищ с редкой флорой— Плющань, названном так по речке Плющанке. Среди разреженных березняков раскинулись лужайки, напоминающие горный луг. Под пологом дубрав встречаются реликтовые растения горных лесов Европы, Урала и Алтая.



Урочище Плющань.



Река Плющанка.



Воронежский

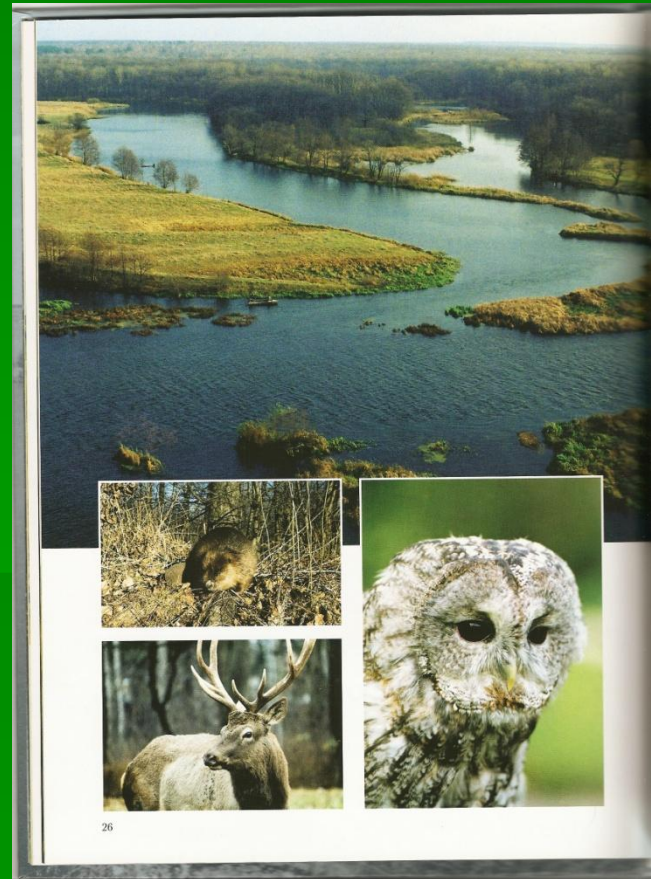
заповедник



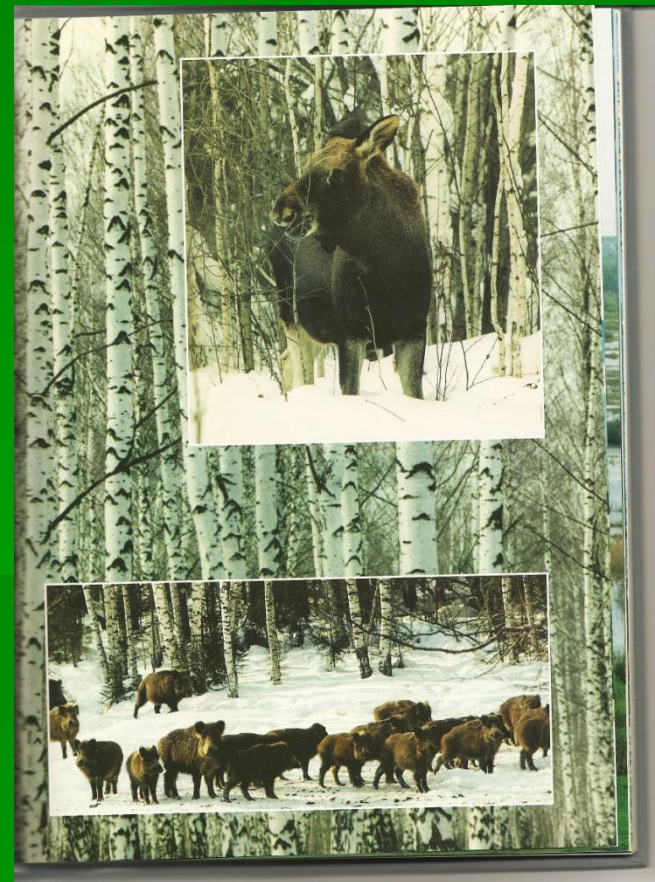
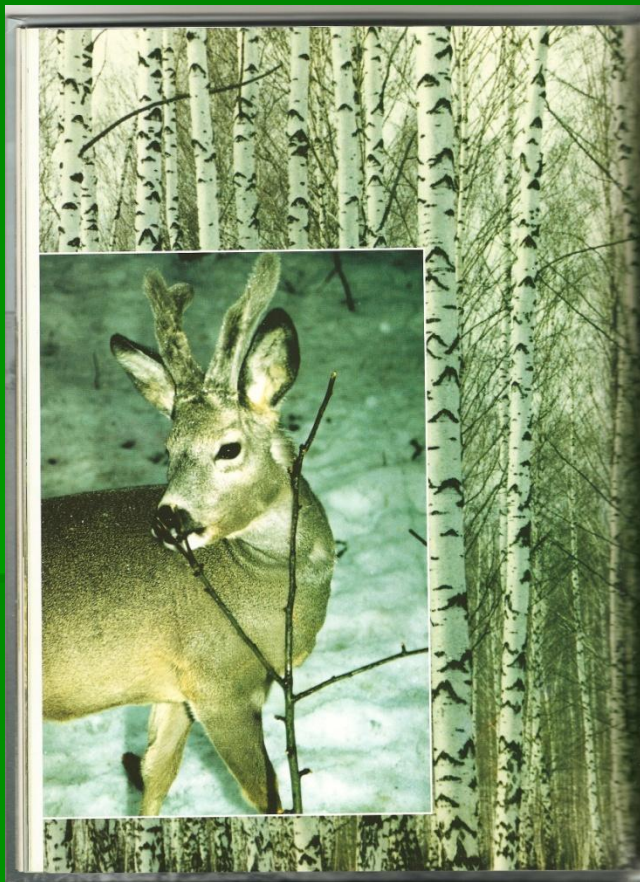
- Образован в 1927 году на базе существовавшего с 1923 года бобрового заказника для сохранения природного комплекса Усманского бора. Его площадь 31 тысяча га, из них около 14 тысяч га расположены в Липецкой области.
- Здесь встречаются представители флоры и фауны разных природных зон: таежные виды – заяц-беляк и белка – соседствуют с жителями широколиственных лесов и степей, черника и брусника растут рядом с ковылем и степной вишней.

Животный мир

- Особое место среди охраняемых зверей занимает бобр. К началу 20 в. бобровый промысел привел почти к полному уничтожению этого ценного зверя. Однако создание заповедника и многолетняя работа способствовали восстановлению численности бобров.
- Многие бобры были специально переселены в другие регионы России и даже за рубеж.
- Другой вид, спасенный заповедником, -- благородный олень.



Многочисленны в бору кабаны, встречаются лоси и косули.

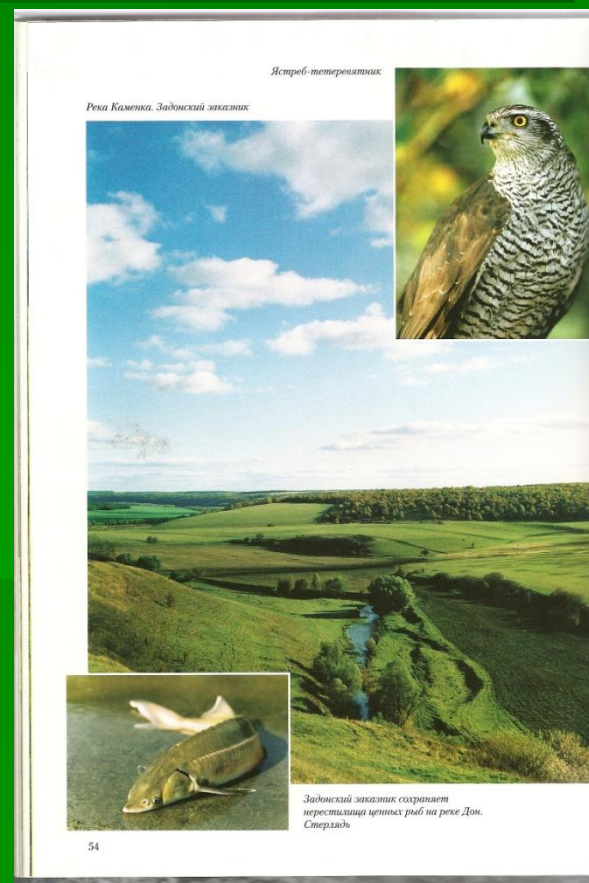


ЗАКАЗНИКИ

- В заказниках осуществляется частичный режим охраны. Территории заказников не подлежат изъятию у землепользователей – лесхозов и других объединений. Однако на этих территориях устанавливаются постоянные или временные ограничения хозяйственной деятельности по использованию компонентов природы.
- В Липецкой области организованы ландшафтные, зоологические (охотничьи) заказники местного значения на общей площади более 65 тысяч га.

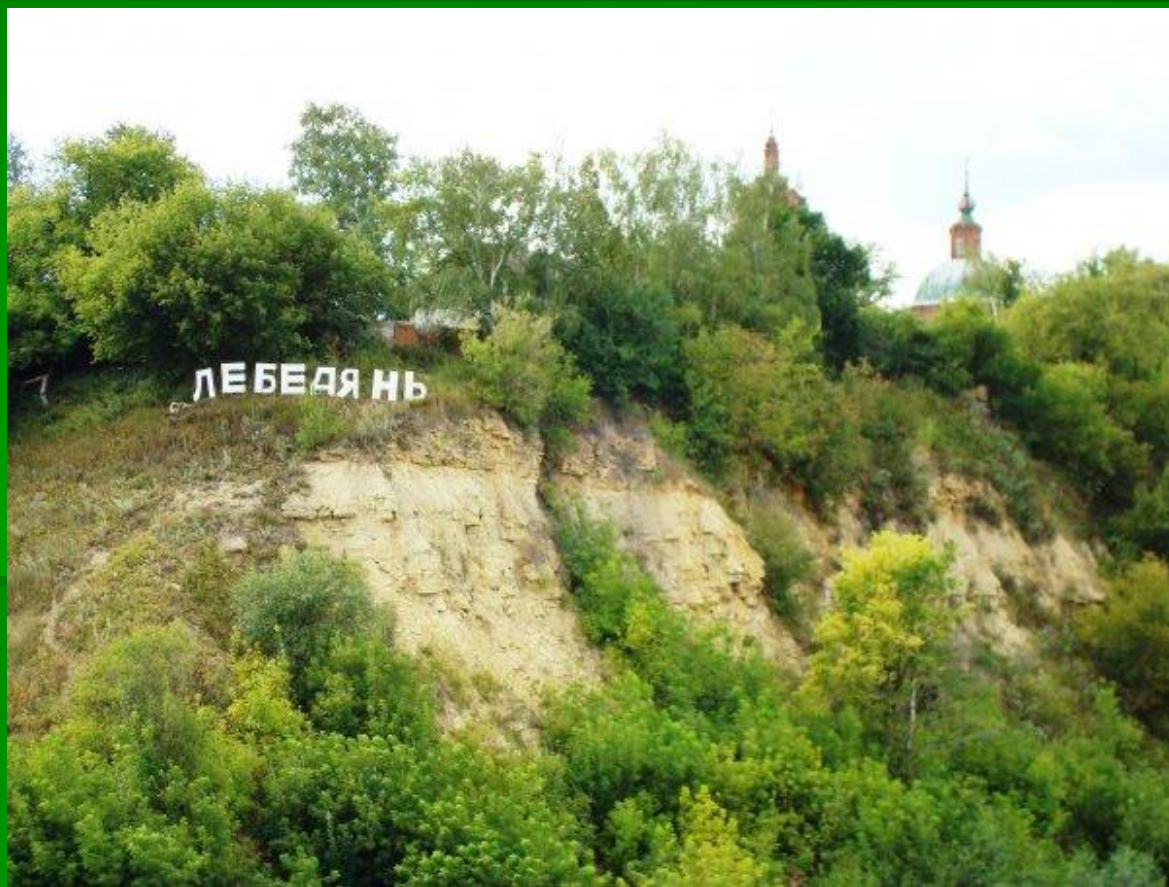


Донской и Задонский заказники



Уникальные, невозобновимые природные объекты, имеющие особое научное, экологическое, эстетическое, природно-историческое значение, объявляются памятниками природы. Им может быть роща, озеро, родник, пещера, парк, пруд и другие достопримечательности края.

Памятник природы «Лебедянский девон» (геологическое обнажение)



- Природа Липецкой области разнообразна и уникальна.
- Бережное отношение к ней- это возможность сохранить для будущих поколений живописные ландшафты Среднерусской возвышенности и Окско-Донской низменности.