

**Растительный  
мир  
России  
8 класс.**



# Факторы, влияющие на растительность

- Растительный и животный мир нашей страны весьма разнообразен. Облик и состав растительного мира нашей страны, как и всей планеты, определяется основными факторами: физико-географическими различиями между регионами – различный режим света, температуры и влажности, характер почв, особенности рельефа – и геологической историей территории.
- На состав и обилие растительного мира влияет деятельность человека. В результате многие виды растений резко сократили свою численность, а некоторые даже совсем истреблены.

# Растительный мир России

Зона арктических пустынь

Тундра

Тайга

Смешанные леса

Широколиственные леса

Степи

Пустыни и полупустыни

Высотная поясность

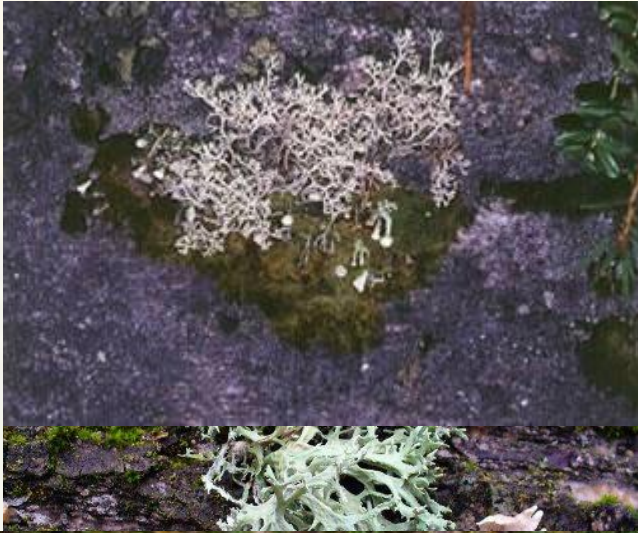
# Арктические пустыни



«Страна льда и тьмы»  
(Ф.Нансен)

«Арктика» переводится, как медведь. Природная зона расположена за северным полярным кругом. Ураганные ветры, полярные дни и ночи, низкие температуры, делают природную зону непригодной для местообитания многих растений.

# Арктические пустыни



Зона арктических пустынь занимает ничтожно малую растительность не лоскутки каменной суши, образует сплошной покров. Отдельные освобождающийся из-под снега льды в хребтах растений сменяются оголенными участками каймой примыкает к окраине тундры на севере Таймыра).



# Тундра



Тундра имеет происхождение от слова «тунтури», что в переводе с языка народа саами означает «сопки» – невысокие вершины, которые не покрыты лесом.

# Тундра



первоцвет

Все растения низкорослые, многие из них стелются по земле, почти у всех растений

мелкие, опущенные. Она пестрит яркими венчиками. Растения тундры приспособились к лепесткам, огоньками светятся короткими веточками. Зимой цветы брусники, брусники, клюквы, голубика, голубика, голубика. В морозы, голубеет сизоватая короткая трава, лето тундра превращается в цветочный и ягодный сад.



# Тайга



*Тайгой называют хвойные леса, распространенные к югу от тундры. Эти леса идут непрерывной полосой от западных границ России до Восточной Сибири, занимая большую часть лесной зоны.*

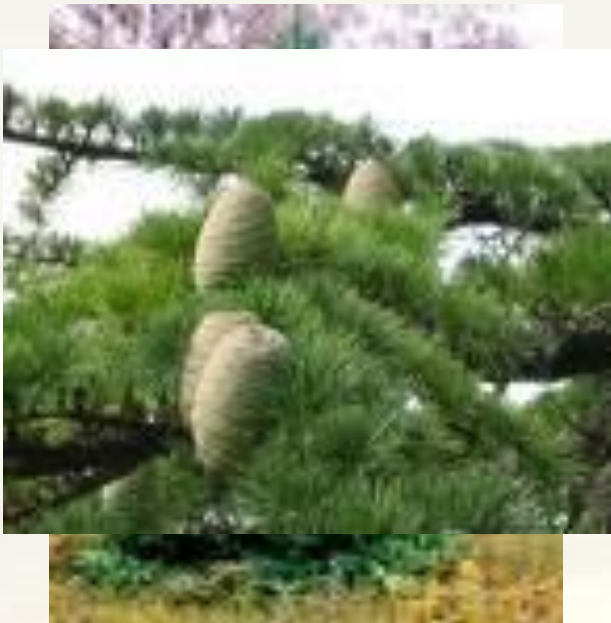


# Тайга



В области распространения тайги климат теплее, чем в тундре.

В европейской части страны тайга образована по большей части елью и обыкновенной сосной. В Западной Сибири встречаются – пихта, сосна, ель. Восточная Сибирь состоит из лиственницы и сосны. На Дальнем Востоке встречаются хвойно-широколиственные леса.



# Смешанные леса



В зоне, расположенной южнее тайги, климат становится мягче, зимы уже не так суровы, нет вечной мерзлоты, лето достаточно теплое и продолжительное. Здесь находятся смешанные леса.



# Смешанные леса



Мягкий, нежный лес. Ель растет рядом с дубом, медноствольной колонной взмыла над лесом

- «осна туствл охм аве оной анных, вершинеи, аказались широколиственностью дуба, остролистый клен и округлая липа, вмахнувшись своими перистыми листьями ясень, вострепе-нулась осина...»

Н.Михайлов

# Широколиственные леса



Широколиственные леса занимают узкую полосу между смешанными лесами и лесостепью на Русской равнине, встречаются на Дальнем Востоке

В зоне достаточного увлажнения, на бурых лесных почвах, располагается зона широколиственных лесов.



# Широколиственные леса



Широколиственные леса отличаются богатством яркими представителями видов деревьев и кустарников. Широколиственные породы являются теплолюбивые и листопадными: дуб, бук, клен, липа, граб, липа, липа. Такой лист испаряет много воды.

# Степи



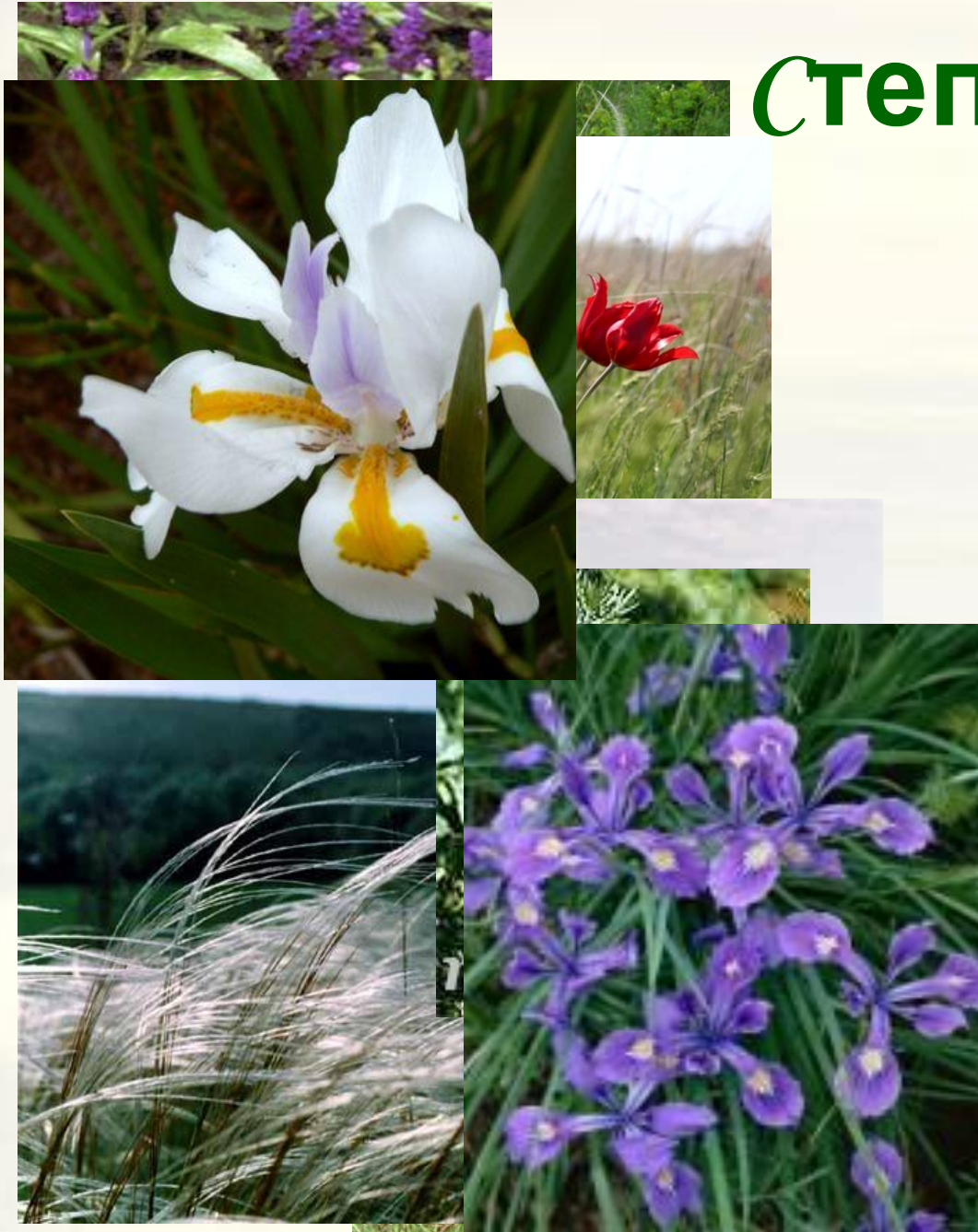
- Степи – это безлесные пространства умеренного и субтропического пояса, покрытые травянистой растительностью на черноземных и каштановых почвах.

В России степи расположены на юге европейской части России, на



# Степи

Безлесные территории, покрытые травянистой растительностью. Наиболее яркими представителями являются ковыль, типчак, цветковые – тюльпаны, ирисы, шалфей, донник лекарственный .



# Пустыни и полупустыни



- Эта зона характеризуется крайней засушливостью и континентальностью климата, засоленными почвами и разреженным растительным покровом.

В России располагается данная зона в Прикаспии и Восточном Предкавказье.



# Пустыни и полупустыни

## Пустыни

распространены в тех районах, где климат еще суше и жарче, чем в степях. Сплошного покрова растительность не образует. Растения хорошо приспособлены к засухам и соленым и песчаным почвам.

Яркие представители – верблюжья колючка, саксаул, полыни, солянки.



# Высотная поясность



- В горах смена природных зон изменяется с высотой.
- Растительность разнообразна – лиственные и хвойные породы деревьев, различные осоки, луковичные растения. альпийские луга, криворотельники



# Используемые сайты и литература

- [www.geo2000.nm.ru/data/asia/russia/1.htm](http://www.geo2000.nm.ru/data/asia/russia/1.htm)
- [www.nationalgeographic.com](http://www.nationalgeographic.com)
- [www.wild-russia.org](http://www.wild-russia.org).
- [www.idd.ru](http://www.idd.ru)
- [www.shpilenok.com](http://www.shpilenok.com)
- О.В.Антушева География России (природа 8 класс), Волгоград:учитель,2005.