

Степи России

Подготовили:

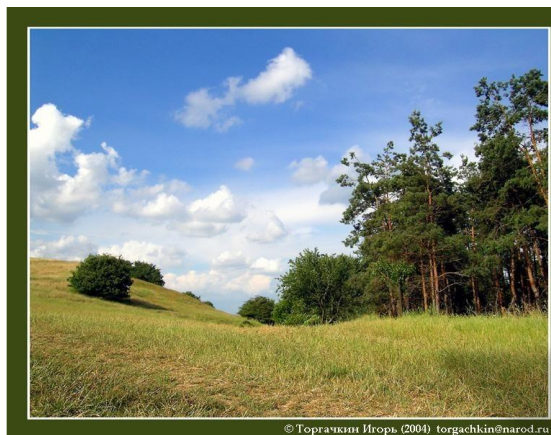
*Пивоваров Д.
Лапошин В.
Хохлов Д.*



Степная зона тянется широкой полосой от западных границ России до Алтая.

Дальше к востоку встречаются лишь отдельные участки – на юге Среднесибирского плоскогорья и на Дальнем Востоке.

Северную часть степной зоны, где встречаются небольшие леса, называют лесостепью



© Торгачкин Игорь (2004) torgachkin@narod.ru



horeman.ru

- Травы в луговых степях настоящие хозяева. Сухой климат, засоленность почв и частые пожары не благоприятствуют росту деревьев. В прошлом здесь паслись крупнокопытные и уничтожали деревья. На смену им пришел человек, уже не одно столетие нещадно вырубающий леса.
- В европейской части на небольших лесных островках господствует дуб, ясень, клен, вяз, липа, яблоня.
- Граница между дубовой лесостепью и березовой проходит по Уралу.
- В западной Сибири на лесных участках встречается береза, реже осина.
- К юго-востоку климат становится суше, господствуют злаки, особенно ковыль. Здесь уже зона степей: пейзажи однообразные, унылые. Повсюду плоская равнина. Цвет листьев у растений тускло-зеленый. Красотой крокусов, подснежников, гиацинтов, тюльпанов можно любоваться лишь несколько дней ранней весной, когда они зацветают.
- Особенно красива степь во время массового цветения ковылей.
- Тепла в степях растениям хватает с избытком, а вот влаги нет.



В сказках, былинах и старинных песнях ковыль называли шелковой травой.

- Очень характерны для степи растения, которые, хотя и относятся к разным семействам, получили общее название перекасти-поле. Это качким, трава ветра, керме, зопник и некоторые другие. Их соцветия сильно ветвятся, и в пору созревания семян веточки загибаются, образуя своеобразный спутанный ком. Затем полый стебелек обламывается, и ажурные шары гонятся ветром по земле, разбрасывая свои семена.
- При движении с севера на юг климат становится теплее и суше. Густой высокий травянистый покров сменяется редким и низким. Все чаще встречается полынь.
- Сибирские степи во многом похожи на европейские, но в целом они беднее видами растений. Обширные участки заболочены.



Флора очень богата. Цветут растения в разное время, поэтому с ранней весны до поздней осени степь покрыта красивым «ковром».

Сейчас увидеть такие живописные пейзажи можно лишь в заповедниках, на склонах балок и на лесных опушках. Причина в том, что плодородные степные черноземные почвы распаханы почти повсеместно. В некоторых районах степной зоны садами и пашнями занято более 80% территории.

Виды растительности:

Герань



Чемерица



Чертополох



Вязель



Разнообразен мир степных обитателей.

Особенно много здесь кузнечиков, слышно их стрекотание. В основном они поедают мелких насекомых.

Много в степях бабочек, пчел, шмелей.

Растениями и насекомыми кормятся птицы: степной жаворонок, серая куропатка, журавль-красавка, дрофа. Красавка – самый мелкий из журавлей, дрофа – одна из самых крупных птиц России.



КУЗНЕЧИК



ШМЕЛЬ



СТЕПНОЙ ЖАВОРОНОК



ЖУРАВЛЬ-КРАСАВКА



ДРОФА

В степной зоне много грызунов, сусликов, хомяков.

Степь – открытое место. Поэтому от жары и от хищников грызуны прячутся в норках.

Грызунами питаются хищные птицы и звери. Очень крупная, до 2-ух метров в размахе крыльев, хищная птица – степной орел

Живут в степной зоне и пресмыкающиеся. Насекомыми питаются ящерицы

Грызунами – степная гадюка.



ХОМЯК



СТЕПНОЙ ОРЕЛ



СТЕПНАЯ ГАДЮКА



ЯЩЕРИЦА

Экологические проблемы

В степной зоне почти не осталось степей. Степи повсюду распаханы. На их месте раскинулись поля и сады. Кое-где сохранились участки нераспаханных степей. Здесь пасут скот, чаще всего овец. Но иногда большие стада животных пасут подолгу в одном месте. От этого разрушается почва, исчезают многие растения, страдают дикие животные.

Охота на степных животных. Сейчас охота на редких животных запрещена, но браконьеры часто нарушают этот запрет.

Некоторые редкие степные животные вынуждены переселяться на поля (журавль-красавка, дрофа). Но обычно их гнёзда погибают во время полевых работ.



Способы борьбы с экологическими проблемами.



Мы должны
сберечь
сохранившиеся
степи!
Для этого нужно:
-прекратить
распахивать
степи,
-ограничить
выпас скота,
-вести борьбу с
браконьерством,
-создавать новые
заповедники.

