

# Франция

Ерина Анастасия  
10 «М»

# Начальные сведения



Флаг Франции

Синее знамя связано с цветом облачения святого Мартина Турского, покровителя Франции. Белый цвет символизирует Францию и все то, что связано с божественным порядком. Во времена правления Гуго Капета короли Франции имели красную орифламмю в честь святого Дионисия, так как он был легендарным основателем аббатства.



Герб Франции

Девиз Республики — «Свобода, Равенство, Братство», её принцип — правление народа, народом и для народа.

- $S=632834 \text{ км}^2$
- Население — 65,35 миллиона человек.
- Законодательный орган — двухпалатный парламент (Сенат и Национальное собрание).
- Административно-территориальное деление: 27 регионов, включающих 101 департамент.
- Форма правления- Президентско-парламентская республика.

# Яркие черты

- Нация французов одна из самых старых культур на территории Европы
- Входит в состав Евросоюза
- Изысканная кухня
- Центр мировой моды
- Романский и готический стиль архитектуры
- Является членом НАТО
- Занимает 4 место в группе из 7 промышленно развитых стран
- Самая посещаемая страна в мире
- Член большой восьмерки
- один из крупнейших в Европе производителей сельскохозяйственной продукции
- Лидер по производству вина
- Сеть гидроэлектростанций Франции является самой большой в Европе
- Проводится самая престижная велосипедная гонка мира — *Тур де Франс*.

# Географическое положение

- Большая часть Франции расположена в Западной Европе, её материковая часть на северо-востоке граничит с Бельгией, Люксембургом и Германией, на востоке — со Швейцарией, на юго-востоке — с Монако и Италией, на юго-западе — с Испанией и Андоррой.

- Францию омывают четыре водных пространства: Ла-Манш, Атлантический океан, Северное море и Средиземное море. Протяженность морских границ составляет 5500 километров.

- Франция является самой крупной по территории страной Западной Европы: она занимает почти одну пятую часть территории Европейского Союза



# Природные условия

- Рельеф- на севере и на западе страны расположены равнинные территории и низкогорья. Равнины составляют  $\frac{2}{3}$  общей территории. Основными горными массивами являются: Альпы, Пиренеи, Юра, Арденны, Центральный массив и Вогезы. Самая высокая гора Западной Европы — гора Монблан, 4807 м.





- Климат- Всего можно выделить три типа климата:  
океанический (на западе),  
средиземноморский (на юге),  
континентальный (в центре и на востоке).  
Доля осадков колеблется в пределах 600—1000 мм.





# Природные ресурсы

- Водные ресурсы- большинство рек относятся к бассейну Атлантического океана. Крупнейшие водные артерии страны:
- Сена (775 км) — равнинная река
- Гаронна (650 км)
- Рона (812 км) — самая полноводная река Франции
- Луара (1020 км) — самая длинная река Франции



■ Минеральные- недра Франции богаты разнообразными полезными ископаемыми. Среди стран Западной Европы Франция занимает ведущее место по запасам урана (герцинские поднятия, Французский массив), железной руды (Лотарингский железорудный бассейн), лития, ниобия, тантала. Разведаны значительные запасы бокситов, золота, олова, флюорита, барита, талька и др.



- **Нефть и газ**

(месторождения сконцентрированы в 4-х нефтегазоносных бассейнах: Аквитанском, Англо-Парижском, Рейнском и Ронском)



- **Уголь** (Лотарингский и Нор-Па-де-Кале бассейны, а также в многочисленных мелких месторождениях Центрального Французского массива).
- **Медь** (Бретань. Большие запасы имеются на месторождении Боденек в деп. Финистер)

- Почвенные- преобладают бурые леса и подзолистые почвы

- Растительные- леса занимают 27 % территории страны. В северных и западных районах страны растут орешник, берёза, дуб, ель и пробковое дерево. На средиземноморском побережье — пальмы и цитрусовые.

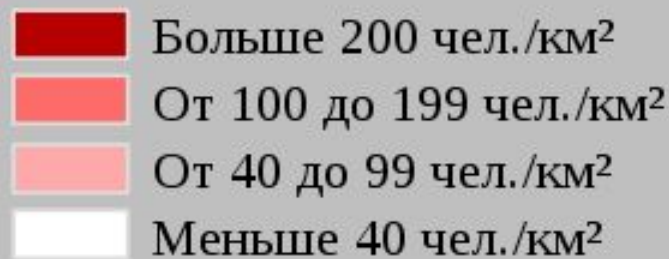
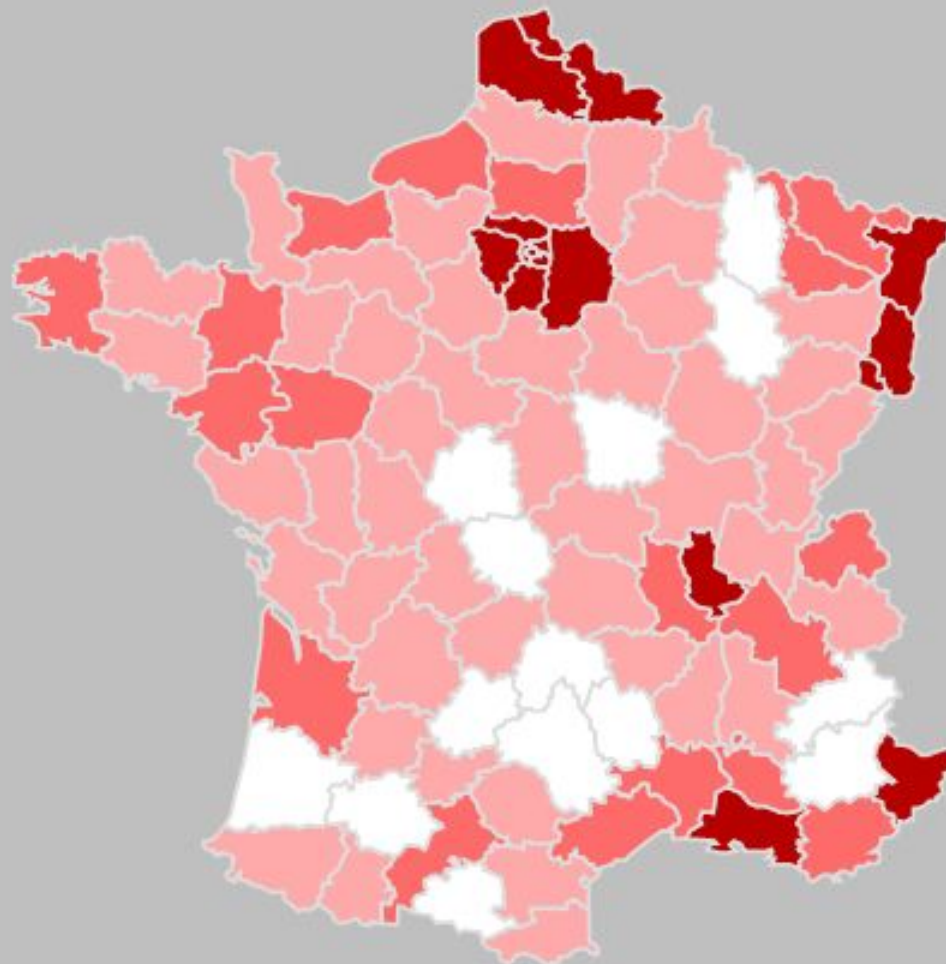
- Рекреационные- пляжного направления(морское побережье), историко-культурного и горнолыжного (Альпы)



# Население

- Численность метрополии и заморских департаментов 65 млн 350 тыс. чел.
- Суммарный коэффициент рождаемости — 2,01 ребёнка на одну женщину репродуктивного возраста.
- 10,1 % населения имеют иностранное происхождение, из них 4,3 % получили французское гражданство

Плотность населения —  
116 человек/км<sup>2</sup>. в  
промышленных районах —  
до 300 чел./км<sup>2</sup>. В  
горных районах она не  
превышает 20 чел./км<sup>2</sup>.



- Миграции- в стране проживает 3,5 млн. чел. иностранцев, из которых 1,4 млн. - граждане стран Европейского Союза, а остальные - граждане Северной Африки, Турции, стран Ближнего Востока, Армении, России, Украины и др. государств.



- В городах Франции проживает 75% населения. Более 50% населения проживает в городах с численностью около 50000 чел. Крупнейшим городом Франции является Париж.



# Составы

- Половой- Средняя продолжительность жизни у мужчин **70** лет, а женщин **76** лет. В стране мужчин примерно на **1** млн. меньше, чем женщин.
- Возрастной-(0—14 лет: 18,6 %) (15—64 лет: 65 %) (65 лет и старше: 16,4 %)
- Трудовой- рабочие и служащие составляют 77,3%, 15% - мелкая буржуазия, 5% - предприниматели. В промышленности занято около 20% экономически активного населения, в сельском хозяйстве - около 9%, в непроизводственной сфере - более 60%. Безработных в стране - 2,5 млн. чел.
- Религиозный- католики-81,4%; около 2% французов – протестанты.



- Этно-лингвистический- 9/10 ее населения - французы. На северо-востоке живут эльзасцы, на полуострове Бретань — бретонцы, на севере - фламандцы, на острове Корсика - корсиканцы, в предгорьях Пиренеев - баски, на востоке — каталонцы. Официальный язык государства — французский.



# Традиции и обычаи

- При обращении к любому человеку французы привыкли говорить «мсье», «мадам» и «мадемуазель». Во всем любят точность и пунктуальность.
- Обед у них начинается только в 20.00 часов. Сыр традиционно подают на стол в качестве десерта, а запивают только лишь красным вином и ничем больше.
- Французы — ярые патриоты своей страны и своего языка. Они высоко ценят искусство и культуру страны и с уважением относятся к людям с творческими профессиями.
- С консьержками и соседями здороваться обязательно, даже если вы их не знаете.
- В кафе и барах в этой стране можно сидеть сколько угодно, заказать необходимо только стакан воды.

■ 1 апреля во Франции отмечается день рыбы. Он сопровождается карнавальными шествиями. В этот день принято приклеивать друг другу на одежду бумажных рыб самых веселых расцветок. Национальная традиция этого праздника восходит, видимо, к христианскому окончанию в этот день религиозного поста.



# ХОЗЯЙСТВО

- Франция — высокоразвитая индустриально-аграрная страна, занимает одно из ведущих мест в мире по объёму промышленного производства. Валовой внутренний продукт имеет значение в 1,9 триллиона евро. ВВП на душу населения-30,691 евро. Франция пользуется своими естественными преимуществами, начиная от центрального географического положения в Европе до обладания выходами на главные торговые пути Западной Европы: Средиземное море, Ла-Манш, Атлантика.

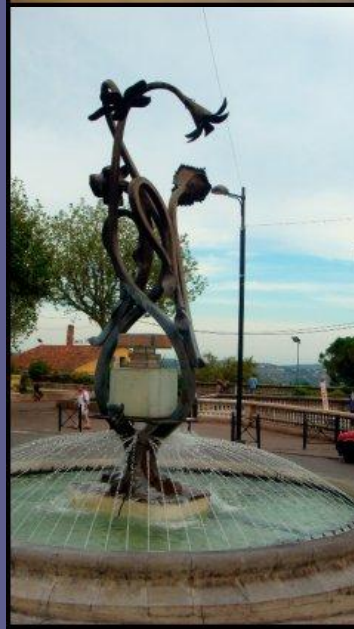


# Отрасли

■ Промышленность- ведётся добыча железной и урановых руд, бокситов. Ведущие отрасли обрабатывающей промышленности — машиностроение, в том числе автомобилестроение, электротехническое и электронное, авиационное, судостроение и станкостроение. Франция — один из крупнейших в мире производителей химической и нефтехимической продукции, чёрных и цветных металлов. Большой известностью на мировом рынке пользуются французская одежда, обувь, ювелирные изделия, парфюмерия и косметика, коньяки, сыры (производится около 400 сортов).

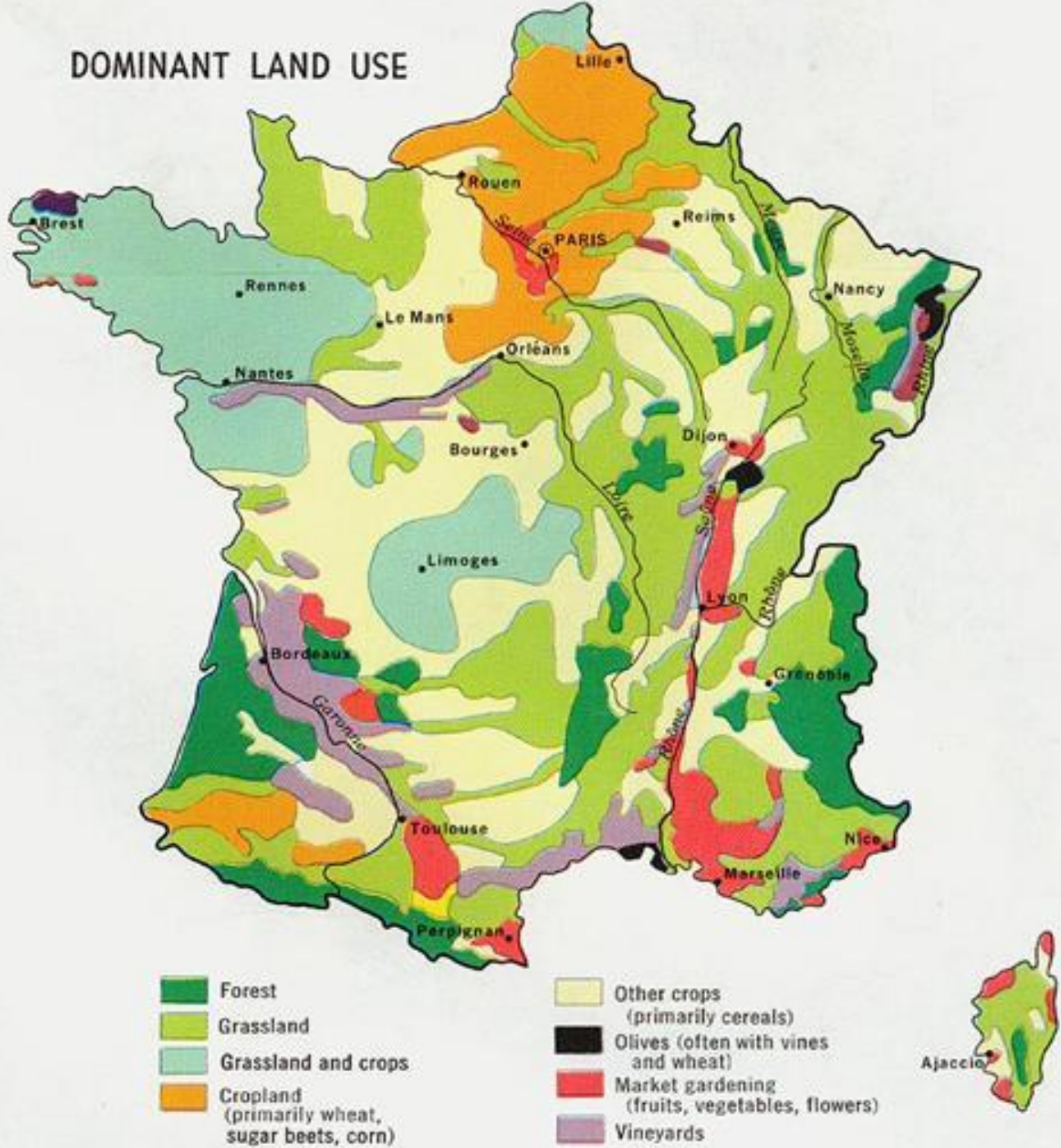


# Грасс- столица парфюмерии



- **Сельское хозяйство. Франция — один из крупнейших в Европе производителей сельскохозяйственной продукции, занимает одно из ведущих мест в мире по поголовью крупного рогатого скота, свиней, птицы и производству молока, яиц, мяса.**
- **На долю сельского хозяйства приходится примерно 4 % ВВП и 6 % трудоспособного населения страны.**
- **Сельскохозяйственная продукция Франции составляет 25 % продукции ЕС.**
- **Сельскохозяйственные угодья занимают площадь в 48 миллионов гектаров.**
- **В землевладении отмечается большая раздробленность.**
- **Главная отрасль сельского хозяйства — животноводство мясомолочного направления.**
- **В растениеводстве преобладает зерновое хозяйство; основные культуры — пшеница, ячмень, кукуруза.**
- **Развиты виноделие, овощеводство и садоводство; цветоводство; рыболовство и разведение устриц.**
- **Продукты сельского хозяйства: пшеница, хлебные злаки, сахарная свекла, картофель, винный виноград; говядина, молочные продукты; рыба.**
- **Сельское хозяйство высокоиндустриализированное.**

# DOMINANT LAND USE





- По насыщенности техникой, использованию химических удобрений оно уступает только Нидерландам, ФРГ, Дании.
- Техническое оснащение, повышение агрокультуры хозяйств привело к повышению уровня самообеспеченности страны в сельскохозяйственных продуктах.
- По зерну, сахару он превышает 200 %, по сливочному маслу, яйцам, мясу — свыше 100 %.



- Транспорт.

- **Железнодорожный транспорт**

Железнодорожный транспорт Франции очень развит. Местные и ночные поезда, связывают столицу со всеми крупными городами страны, а также с соседними странами Европы. Железнодорожная сеть Франции составляет 29370 километров, и является самой протяжённой железнодорожной сетью среди стран Западной Европы. Железнодорожное сообщение существует со всеми соседними странами, кроме Андорры.

- Метро во Франции имеется в Париже, Лионе, Марселе, Лилле, Тулузе, Ренне.



or more Single track

- Electrified with 1500 V DC (brown line) — freight only
- Electrified with 25 kV 50 Hz (blue line) — freight only
- Electrified with 3000 V DC (green line) — freight only
- Electrified with 15 kV 6,7 Hz (red line) — freight only
- Other currents (purple line) — freight only
- Non-electrified (grey line)
- Projected (dashed line)
- Electrified narrow gauge (yellow line) — Non-electrified
- Tourist lines (black line with train icon)
- Dashed lines: under construction
- Non-electrified lines with freight only are not included

Latest versions and conditions of use are available at <http://www.bueker.net/trainspotting>

Situation Jun 2009

- Ab.: Abancourt
- Ande.: Andolat
- B.: Breuilpont
- Blan.: Blainville-Damesnoy
- C.: Corbeil
- Cha.: Chamonix
- Co.: Coched
- Comp.: Compiègne
- Dn.: Dourdan
- Dou.: Douai
- Es.: Estivareilles
- Fontb.: Fontbaille
- H.: Hémondange
- H.B.: Hombourg Budange
- Hag.: Haguenau
- Liv.: Livron
- Lour.: Lourches
- Lumé.: Lumville
- M.: Marcenais
- Moir.: Moirans
- Niederb.: Niederbronn
- Port A.: Pont Audoubert
- S.: Somain
- Sarre-U.: Sarre-Union
- Sarreb.: Sarrebourg
- Semb.: Sembadel
- St R.: St Rambert d'Albon
- St Quentin.: St Quentin
- Tars.: Tarsacq
- Thi.: Thionville
- V.: Valence
- Valenci.: Valenciennes
- Ven.: Vendenheim
- Vézél.: Vézelize
- Vi.: Villars les Bains
- Gultr.: Gultrix

Situation May 2009

MAP OF BRITISH ISLES

MAP OF BENELUX

MAP OF GERMANY

MAP OF GERMANY

MAP OF SWITZERLAND

MAP OF ITALY

MAP OF IBERIAN PENINSULA

- **Автомобильный транспорт.**
- Общая протяжённость автодорог 951500 км.
- Основные дороги Франции делят на следующие группы:
- Автотрассы — название дороги составлено из буквы А с номером дороги. Допустимая скорость — 130 км/ч, обязательное наличие заправок каждые 50 км, бетонная разделительная полоса, отсутствие светофоров, пешеходных переходов.
- Национальные дороги — префикс N. Допустимая скорость — 90 км/ч.
- Департаментальные дороги — префикс D. Допустимая скорость — 90 км/ч.
- В городах допустимая скорость — 50 км/ч.

■ **Авиационный транспорт**  
Около 475 аэропортов. 295 из них имеют асфальтированные или бетонные взлетно-посадочные полосы, а оставшиеся 180 — грунтовые. Самый большой французский аэропорт — Руасси-Шарль-де-Голль, расположен в пригороде Парижа.

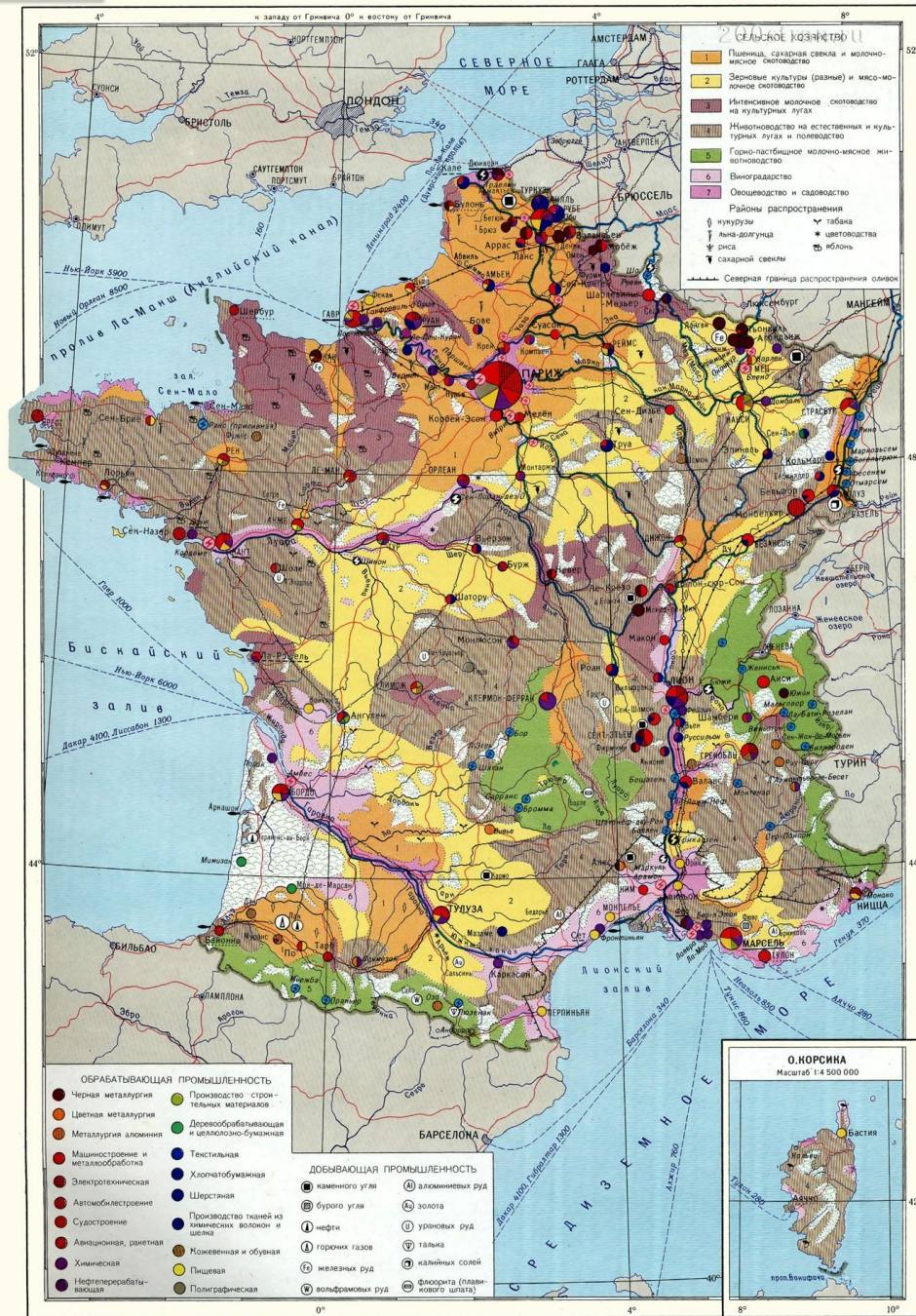


## ■ Энергетика.

■ Ежегодно Франция потребляет около 220 млн тонн различных видов топлива, при этом значительную роль в производстве энергии играют АЭС, вырабатывающие три четверти произведенной электроэнергии. Крупнейший производитель электроэнергии во Франции — историческая монополия «Électricité de France»

■ Сеть гидроэлектростанций Франции является самой большой в Европе. На её территории расположено около 500 ГЭС. Гидроэлектрические станции Франции вырабатывают 20 000 МВт мощности.





# Существующие проблемы

- Низкие темпы развития отдельных отраслей, их неустойчивое положение
- Рост трудностей у части трудящегося крестьянства, снижение его жизненного уровня
- Общее поголовье овец сократилось за 100 лет более чем в 3 раза
- Серьезные трудности испытывает коневодство.
- Дефицитность внешней торговли фруктами и овощами
- Перепроизводство товара
- Транспортные проблемы



# Достопримечательности

■ **Елисейские Поля** или **Шанз-Элизé**— одна из главных магистралей в VIII округе Парижа. Елисейские поля простираются от площади Согласия до Триумфальной арки. Длина 1915 м, ширина 71 м



■ **Триумфальная арка**— монумент в 8-м округе Парижа на площади Шарля де Голля, возведённый в 1806—1836 годах архитектором Жаном Шальгреном по распоряжению Наполеона в ознаменование побед его Великой армии.

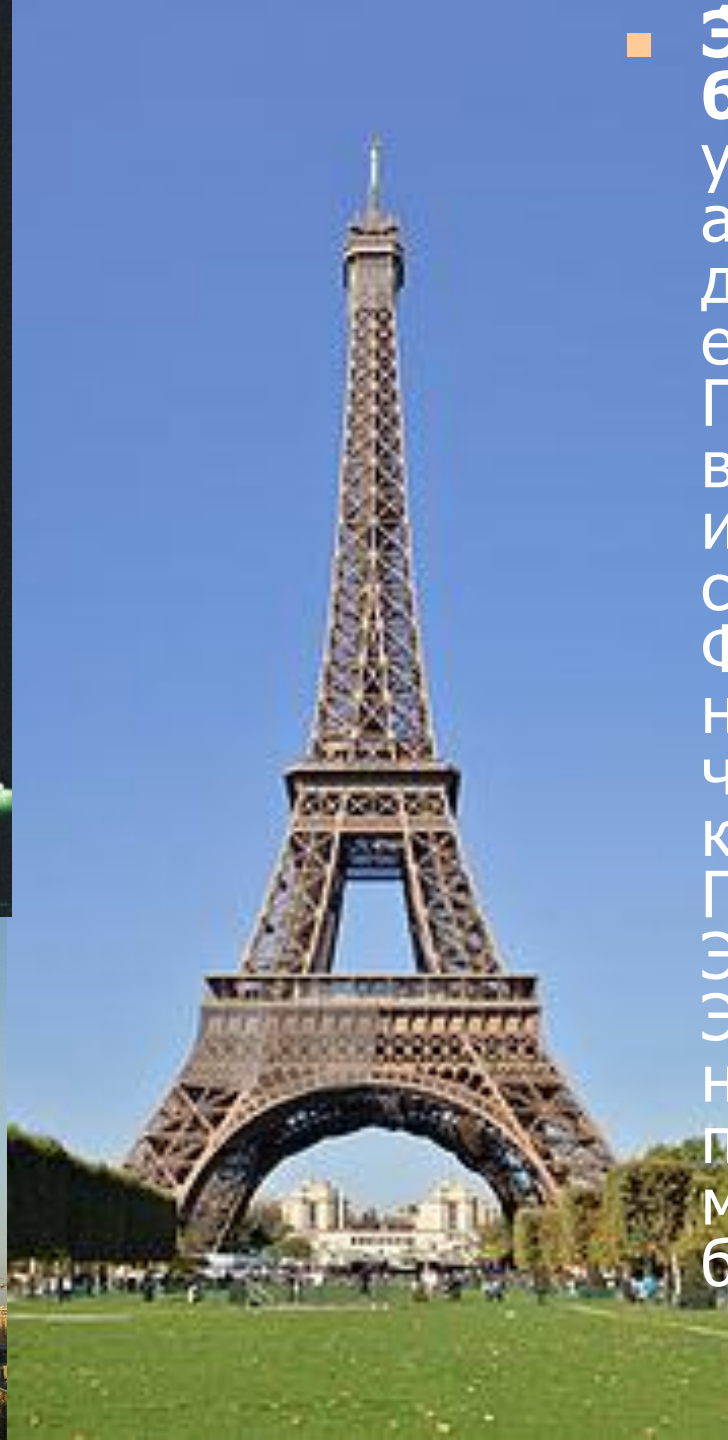


**Фонтан невинных**—  
старейший  
монументальный  
парижский фонтан в  
квартале Ле-Аль на  
площади Жоашен Дю  
Белле, шедевр  
французского Ренессанса.





<http://gallery.krugozon.ru>



- **Эйфелева башня** — самая узнаваемая архитектурная достопримечательность Парижа, всемирно известная как символ Франции, названная в честь своего конструктора Гюстава Эйфеля. Сам Эйфель называл её просто — 300-метровой башней

**Оперá Гарньé**—  
один из самых  
известных оперных  
театров мира.



**Лувр** — один из крупнейших музеев мира (третий в мире по занимаемой площади: 160 106 квадратных метров, из которых на 58 470 располагаются экспозиции). Музей расположен в центре Парижа, на правом берегу Сены, на улице Риволи.



■ музей **д'Орсе** — музей изобразительных и прикладных искусств в VII округе Парижа на левом берегу Сены, одно из крупнейших в мире собраний европейской живописи и скульптуры периода 1850—1910 г. Основу коллекции составляют работы импрессионистов и постимпрессионистов. Коллекция богата также произведениями декоративного искусства в стиле ар-нуво, фотографиями и предметами архитектуры.



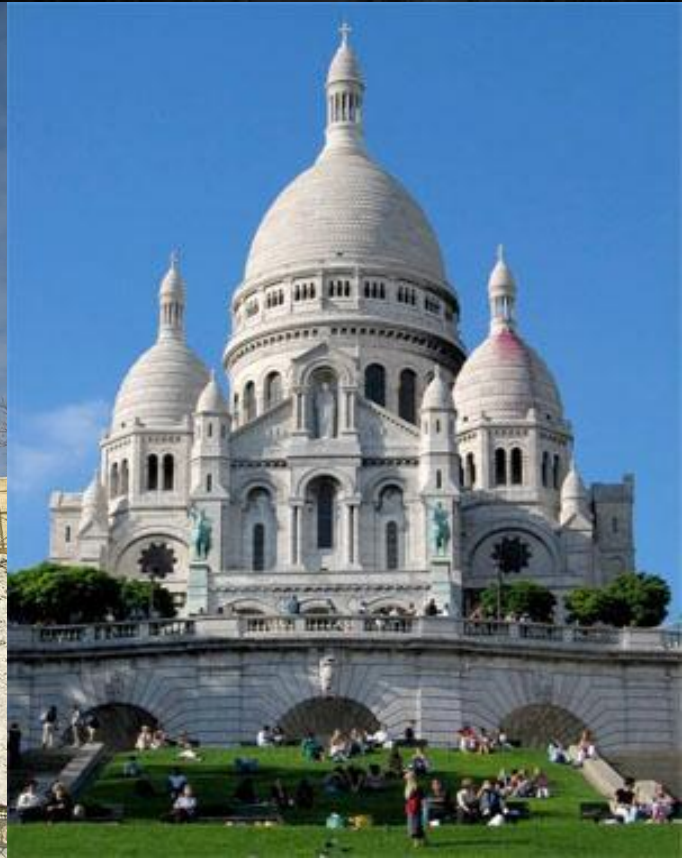
■ **Монма́ртр**— название 130-метрового холма на севере Парижа. Это высочайшая точка Парижа. На вершине холма находится базилика Сакре-Кёр, одна из самых популярных достопримечательностей и французской столицы. Взойти на Монмартр можно по знаменитым лестницам или с помощью фуникулёра.







■ **Базилика Сакре-Кёр**— католический храм в Париже, построенный в 1876-1914 гг. по проекту архитектора П.Абади в римско-византийском стиле, расположенный на вершине холма Монмартр



■ **Собор Пари́жской Богома́тери** — христианский собор в центре Парижа, географическое и духовное «сердце» французской столицы.



■ **Святая капелла (Сент- Шапель)** — готическая часовня- реликварий на территории бывшего Королевского дворца на острове Сите в Париже. Возведена Людовиком Святым в 1242—1248 гг. Обладает наиболее полным ансамблем витражного искусства XIII века, считается одной из самых красивых готических церквей небольших размеров.



■ **Арха́нгело-  
Миха́йловская  
це́рковь** — православный  
храм на бульваре  
Александра III. Построен  
французским архитектором  
Нуво в 1894 году.  
Достопримечательность  
Лазурного побережья и  
Канн.



■ **Дворец Фонтенбло** — дворец эпохи Ренессанса во французском департаменте Сена и Марна, вокруг которого со временем сформировался город Фонтенбло. Здесь жили многие правители Франции начиная с Людовика VII и заканчивая Наполеоном III..



■ **Версаль** — дворцово-парковый ансамбль, бывшая резиденция французских королей в городе Версаль, ныне являющимся пригородом Парижа; центр туризма мирового значения.





**Замок Иф**—  
фортификационное  
сооружение на острове Иф  
в Средиземном море, в  
миле от города Марсель.  
Площадь около 30 тыс. м<sup>2</sup>.







**Площадь Белькур**— огромная городская площадь в Лионе. Ее размеры 312х200 метров делают ее самой большой Чистой площадью в Европе и третьей по величине площадью во Франции, уступающей только Шахматной площади в Бордо и Площади Согласия в Париже.





■ **Disneyland Paris**— комплекс парков развлечений компании «Уолт Дисней» в городе Марн-ля-Вале. Площадь парка составляет около 1943 га.



- «Мулен Руж» — знаменитое классическое кабаре в Париже, построенное в 1889 году

