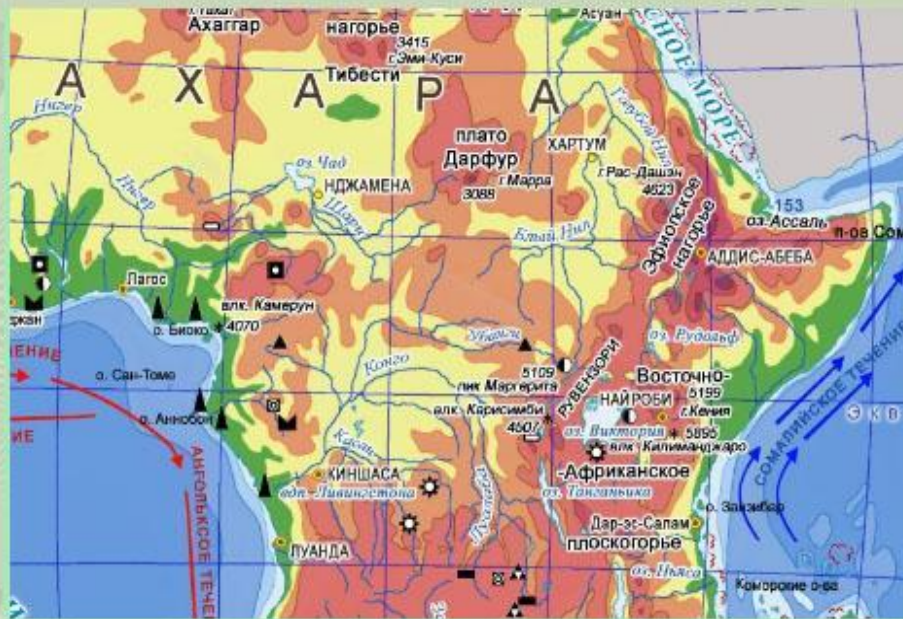




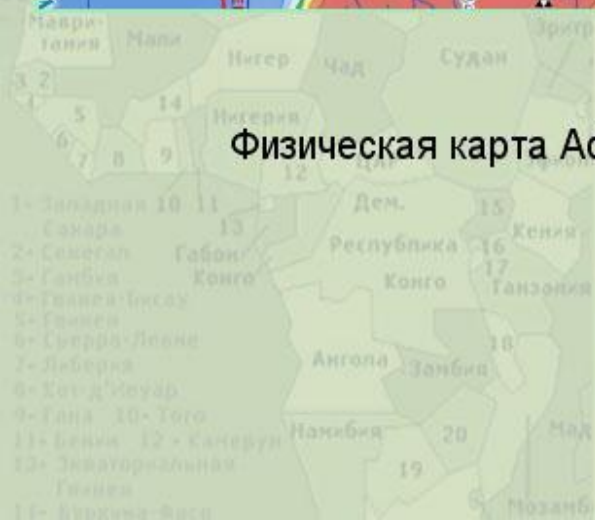
Экваториальный бассейн Конго

Впадина Конго

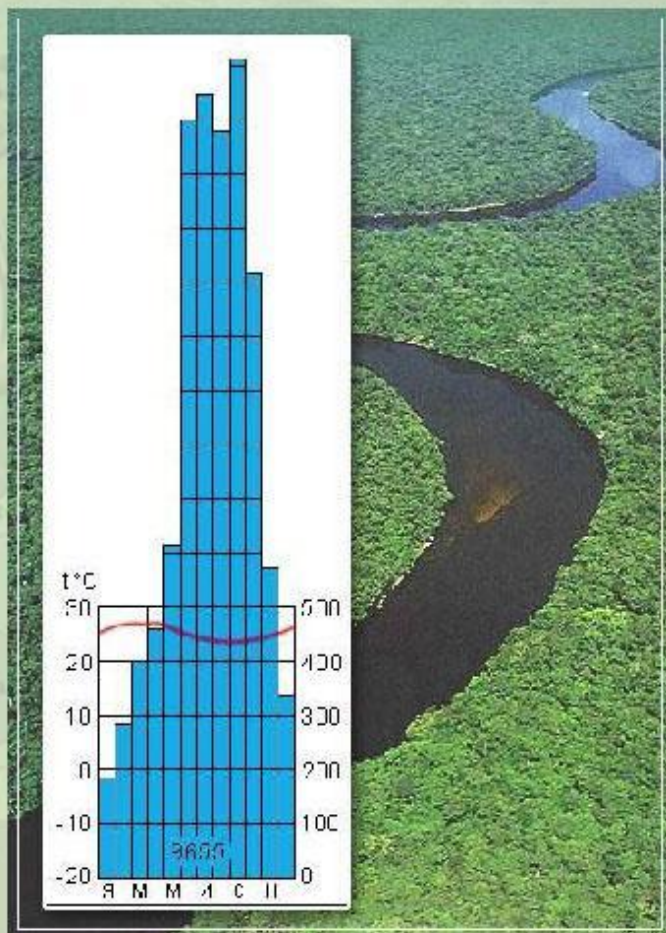


Впадина Конго расположена в прогибе древней Африканской платформы. Ее фундамент покрыт мощной толщей осадочных пород, созданной наносами рек и озёр. Область богата полезными ископаемыми. Осадочному чехлу соответствуют месторождения нефти и газа. Залежи золота, оловянных руд, алмазные россыпи соответствуют выходам на поверхность кристаллических пород фундамента.

Физическая карта Африки.



Экваториальный климат



Климат области - экваториальный, характеризующийся постоянно высокой температурой и влажностью. Среднегодовые температуры здесь почти не меняются и составляют +24... +26 °С. Осадки выпадают, как правило, ежедневно после полудня в виде коротких проливных дождей. Большое количество осадков (3000-4000 мм) способствует развитию густой речной сети.

Годовой ход температуры воздуха и осадков экваториального климата.

Жизнь под пологом леса



Растения экваториального леса.



Обезьяны - типичные обитатели экваториального леса.

Постоянно высокие температуры и влажность в сочетании с *красными ферралитными почвами* способствовали развитию здесь многоярусных вечнозеленых экваториальных лесов. Многие деревья имеют ценную древесину, произрастают здесь и многие культурные растения: *банан, какао, кофе, масличная пальма, каучуконосы, хинное дерево*. В лесах обитают редкие виды животных, например *карликовые антилопы, окапи, кистеухие свиньи, многочисленные попугаи*. Активная хозяйственная деятельность людей приводит к истреблению экваториальных лесов.

Жизнь под пологом леса



Совсем недавно - каких-нибудь 100-150 лет назад - впадина Конго была естественным заповедником. Ее природа почти не изменялась человеком на протяжении тысячелетий. С приходом европейских колонизаторов началась бесконтрольная охота на диких животных, вырубка лесов - как для расчистки плантаций, так и для вывоза ценной древесины. Однако после ухода колонизаторов эти процессы не только не прекратились, но и усилились. На месте бывших лесов сейчас раскинулись саванны. Леса во многих странах Африки (см. карту) находятся под угрозой полного исчезновения.

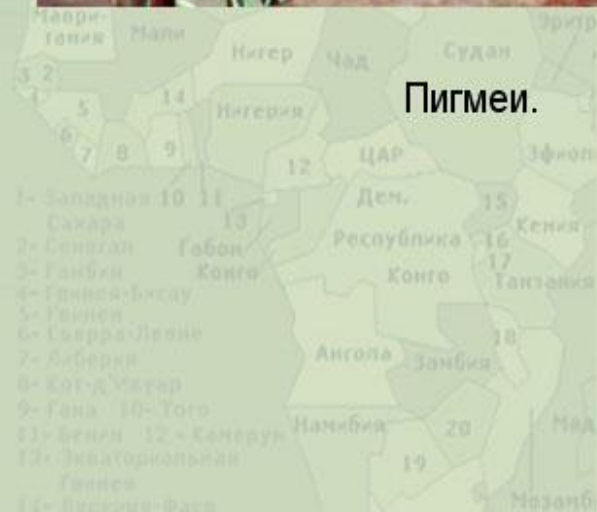
Сведение экваториальных лесов в Африке.

Пигмеи



В экваториальных лесах бассейна Конго проживают самые низкорослые люди на Земле - *пигмеи*. По соседству с ними в саванне живет более 200 народов, основная часть которых говорит на языках *банту*. Между жителями лесов и саванн установилось своеобразное торговое партнерство. Пигмеи предлагают народам банту дары леса в обмен на металлические и гончарные изделия.

Пигмеи.



Народы банту

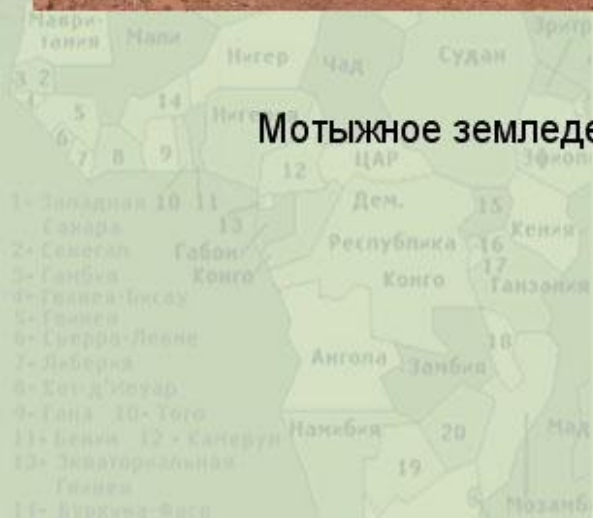


Основное занятие народов банту - земледелие: выращивание маниока, ямса, перца, бобов и арахиса.

Разведению крупного рогатого скота мешает распространение мухи-цеце, переносящей смертельно опасную сонную болезнь.

Поэтому банту разводят птицу, коз и овец. Развиты и различные ремесла - например, изготовление тканей и посуды.

Мотыжное земледелие.



Культура народов Африки

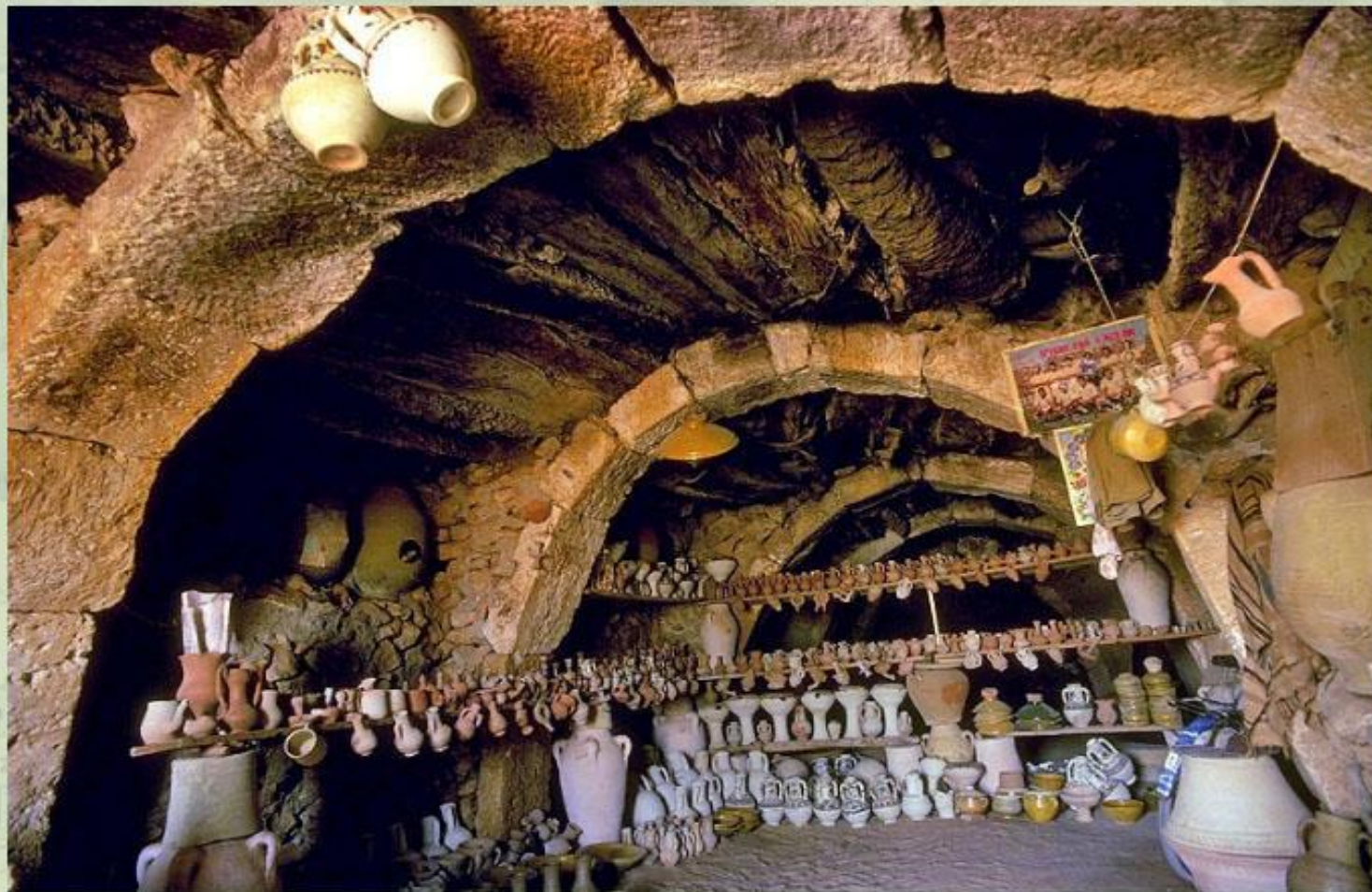


Игра на тамтамах.



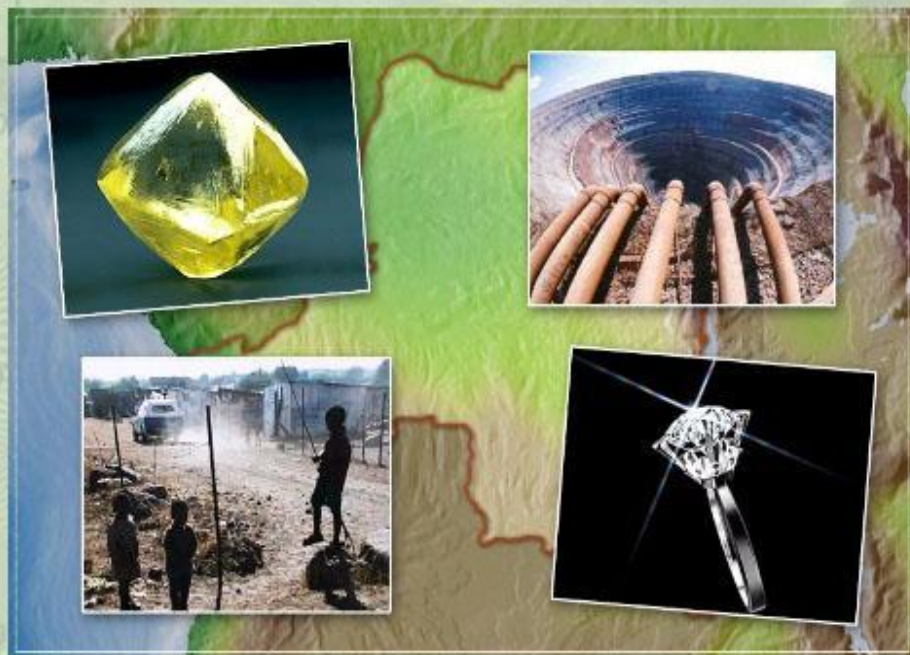
Африканские танцы.

Культура народов Африки



Народные промыслы в Африке.

Страны Центральной Африки



В странах Центральной Африки развиты сельское хозяйство и горнодобывающая промышленность.

Самая большая по площади страна региона - Демократическая Республика Конго. Эта страна - одна из самых богатых природными ресурсами, здесь проходит знаменитый «Медный пояс» (400 км длиной и 100 км шириной). Недра самой большой по численности населения страны Африки - Нигерии (130 млн чел.) - богаты нефтью, железной рудой и рудами цветных металлов.

Алмазная промышленность Демократической Республики Конго.

- 1- Западная Сахара
- 2- Сенегал
- 3- Гамбия
- 4- Гвинея-Бисау
- 5- Гвинея
- 6- Сьерра-Леоне
- 7- Либерия
- 8- Кот-д'Ивуар
- 9- Гана
- 10- Того
- 11- Бенин
- 12- Камерун
- 13- Экваториальная Гвинея
- 14- Бурунди
- 15- Дем. Республика Конго
- 16- Кения
- 17- Танзания
- 18- Ангола
- 19- Замбия
- 20- Намибия

