

Экономико-географическое положение Польши

Общие сведения

Польша-государство в Восточной Европе.
Унитарное государство, парламентская республика.
Столица — Варшава. Государственный язык — польский.

Омывается водами Балтийского моря. Граничит с Германией, Чехией, Словакией, Украиной, Белоруссией, Россией и Литвой. Территория Польши простирается от 49°00' до 54°50' северной широты и от 14°07' до 24°08' восточной долготы. Общая площадь Польши – 312 658 кв.км (по площади занимает 69 место в мире, и 9 в Европе). Около 2/3 территории страны на Севере и в центральных районах занимает Польская низменность. На Севере - Балтийская гряда, на Юге и Юго-Востоке - Малопольская и Люблинская возвышенность, вдоль южной границы - Карпаты.



Экономико-географическое положение

Экономико-географическое положение страны является выгодным: она граничит с развитыми странами, имеет широкий выход в Мировой океан, территория Польши находится на перекрестке транзитных путей широтного и меридионального направления, а также по Балтийскому морю проходят важнейшие направления судоходных линий.



Природные условия и ресурсы

Природные условия:

Рельеф Польши разнообразный. На севере, вдоль побережья и в центральной части страны, преобладают низменности. На юге Польша представлена возвышенностями и горными массивами. Польская природа - это также многочисленные лесные массивы, сильно развитая речная сеть, с двумя крупнейшими реками Вислой и Одрой, а также богатый животный и растительный мир.

Преобладают западные и восточные ветра. Средняя температура июля - + 17,9°, января - -4,5°. Количество выпадаемых осадков: наименьшее до 500 мм, а наибольшее достигает 1800 мм.

Почвы в Польше преимущественно малоплодородные, но чрезвычайно разнообразные. На севере страны они песчаные, подзолистые. Самые богатые гумусом почвы, в том



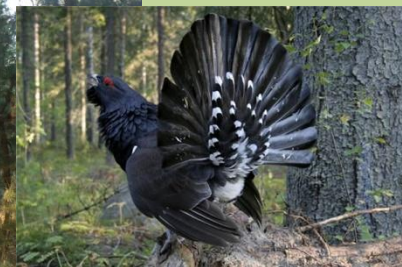
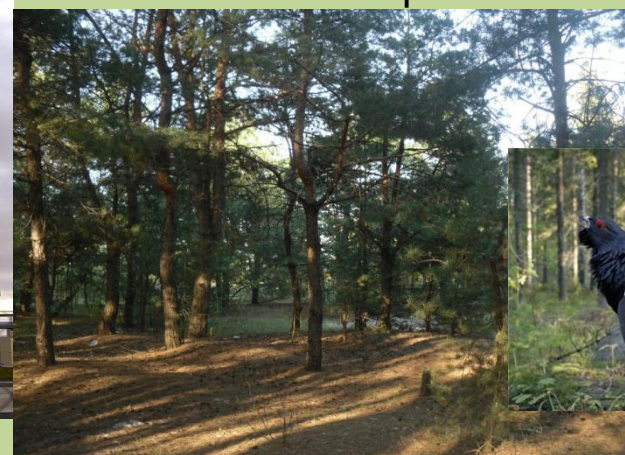
Ресурсы:

Польша обладает значительными сырьевыми и сельскохозяйственными ресурсами. Страна занимает пятое место в мире по разведанным запасам каменного и бурого угля, а также имеет залежи меди, серы, цинка, свинца, серебра, магния и каменной соли, что дает значительный вклад в польский экспорт. Есть также потенциально перспективные запасы известняка, глинозема, природного газа. Основные сельскохозяйственные культуры - это пшеница, картофель, сахарная свекла и прочие кормовые культуры.

Растительный мир. Ясень, тополь и ива преобладают вдоль влажных речных долин, а береза – на подзолистых и болотистых почвах. Смешанные и хвойные леса образуют большие массивы.

Животный мир. Встречаются олени и волки, бобры, в Карпатских горах – медведи, сохранились европейские кабаны. Из птиц распространены глухари. В прибрежных водах Балтийского моря промысловое значение имеют треска и салака. 8,8 млн.

древесину



Население

На территории Польши проживает около 38 млн. человек.

В Польше естественный прирост населения составляет 10 человек на 1000 жителей.

Население Польши постепенно уменьшается из-за роста эмиграции и падения рождаемости.

Средняя плотность населения составляет 122 человека на кв. км. Из особенностей размещения населения по стране можно сказать что плотность населения в южной части выше, чем в северной.

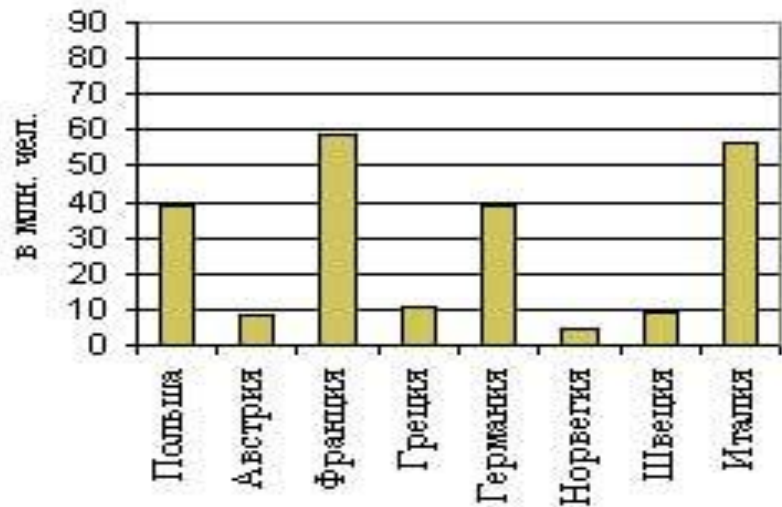
Продолжительность жизни мужчин 69 лет, а женщин - с 78 лет до 81 года.

Среднестатистический житель Польши находится в возрасте 35 лет (женщина - 37 лет, мужчина - 33 года).

Детская смертность высокая, в 2010 она достигала 9 на 1000 новорожденных. Прирост населения в Польше в 2010 был равен 0,02% в год. Женское население превышает мужское: в 2006 году на 105 женщин в Польше приходилось 100 мужчин.



Средняя продолжительность жизни мужчин и женщин сравнительно с другими странами Европы



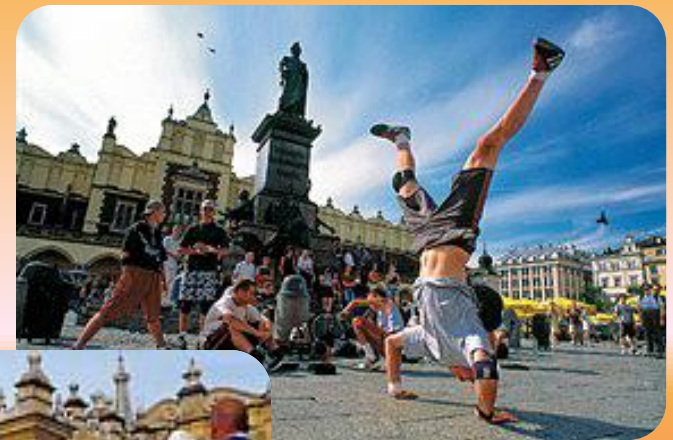
Национальный и религиозный состав

Современная Польша является государством почти с однородным этническим составом. 98,5% жителей страны - поляки, остальные силезцы, немцы, украинцы, белорусы, евреи. Польша относится к Индоевропейской семье. Религия в Польше занимает довольно значимое место в общественной жизни. Самой влиятельной религией в стране является христианство (римский католицизм), приверженцами которого, по р



Городское и сельское население

В городах проживает 61,8% граждан, а в сельской местности 38,2%. Соотношение городского и сельского населения: на 100 сельских жителей - 162 горожанина. Крупнейшими городами страны являются Варшава, Лодзь, Краков, Вроцлав, Познань, Гданьск, на территории страны размещено 9 городских агломераций, каждая из которых имеет около 2 млн. человек. Уровень и темпы урбанизации сравнительно высоки.



Общая характеристика ХОЗЯЙСТВА

Приоритетами экономической политики прибалтийских государств являются создание условий для перехода к рынку и полная интеграция экономики в западноевропейские экономические структуры. Хотя в Польше живет менее 1% населения Земли, страна производит примерно 2% мировой промышленной и сельскохозяйственной продукции. По выпуску многих видов продукции она входит в первую десятку стран мира. Важнейший сдвиг в структуре самой промышленности выражается в увеличении удельного веса машиностроения и химии. Наряду с этим среди других зарубежных социалистических стран Европы Польша выделяется развитием горнодобывающих отраслей. Здесь же, особенно на юго-западе, находятся и районы наиболее интенсивного сель



Характеристика

Ведущие отрасли обрабатывающей промышленности:

-машиностроение (Польша занимает одно из ведущих мест в мире по производству рыболовных судов, товарных и пассажирских вагонов, дорожных и строительных машин и др.)

-чёрная и цветная (крупное производство цинка) металлургия

-химическая (серная кислота, фармацевтические, парфюмерно-косметические товары)

-текстильная (хлопчатобумажная, льняная, шерстяная)

-швейная

-цементная

-производство фарфора и фаянса

-производство спортивных товаров (байдарки, яхты, палатки и др.).

Производится добыча:

-каменного и бурого угля;

-природного газа;

-серы;

-поваренной соли;

-руды, меди, цинка;

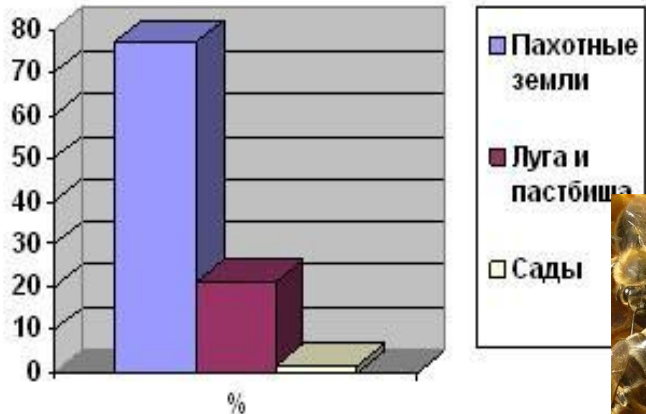
-лесозаготовки.

Характеристика сельского хозяйства

Пахотные земли занимают 77% площади сельскохозяйственных земель. Агроклиматические условия позволяют выращивать в Польше все основные культуры умеренного пояса. В растениеводстве Польши наиболее распространены рожь и картофель. Польша является одним из крупнейших производителей сахарной свеклы. В стране развито также льноводство, садоводство и овощеводство. Главные зерновые культуры - рожь, пшеница, ячмень, овес. В больших объемах страна экспортирует яблоки, клубнику, малину, смородину, лук.

В животноводстве выделяются две главные отрасли - разведение КРС и свиноводство. Кроме этого, в стране развиты молочно-мясное скотоводство, птицеводство, пчеловодство. Ведётся морское рыболовство. В 2010 г. ВВП страны составил 632 млрд. долл. США.

Площадь сельскохозяйственных



Характеристика транспорта

Польша - важная транзитная страна, ее дорожная сеть составляет 375 000 км. Особенно густая сеть автодорог сложилась на западе, юго-западе и в центре. Внутренним речным транспортом эксплуатируется 3812 км водных трасс. Важнейшие морские порты - Гданьск, Гдыня и Щецин.

В Польше находятся 6 важных международных аэропортов. Городскими видами транспорта являются автобус, троллейбус, трамвай, в Варшаве есть метро. Железнодорожное сообщение развито в стране на высоком уровне. Длина железных дорог - более 25 тыс. км. Сейчас строится сеть трубопроводов меридионального направления для закупки североамериканской и ближневосточной нефти.

Непроизводственная сфера

Дефицит сырьевых ресурсов обусловил развитие не энерго- и не материалоемких



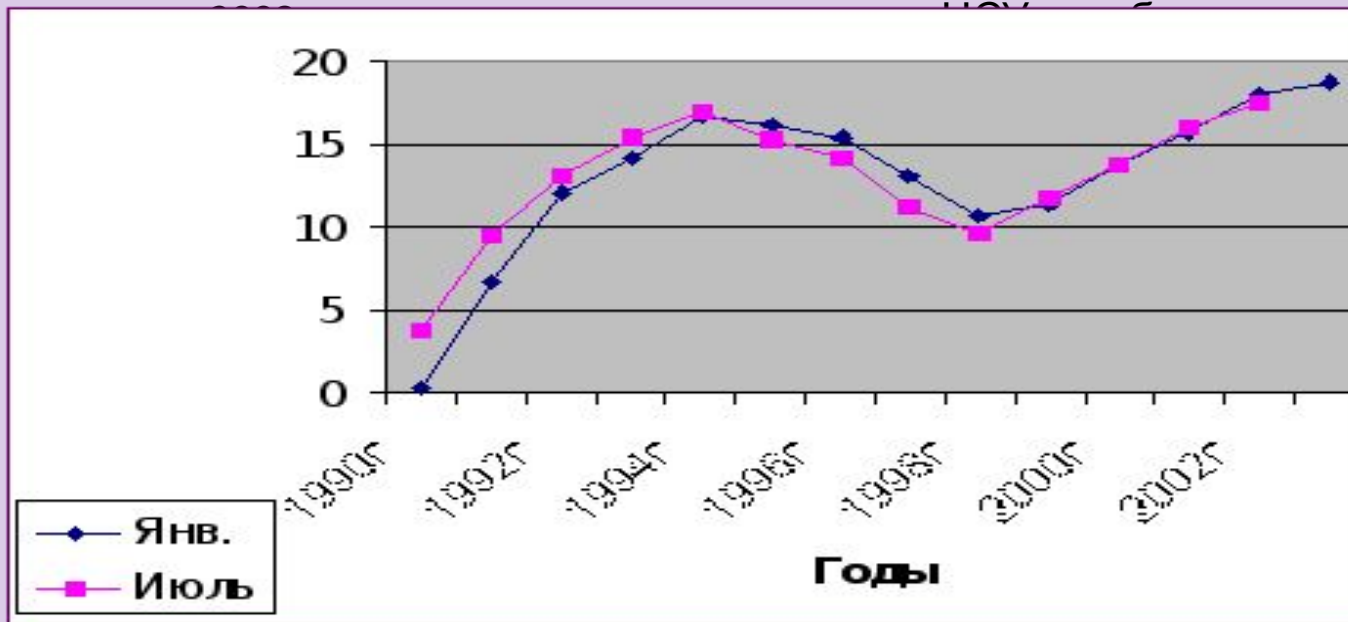
Проблемы и перспективы развития

Последние годы были весьма благоприятным периодом для польской экономики. Ей были свойственны высокие темпы роста ВВП, оживление инвестиционной деятельности и улучшение ситуации на рынке труда, быстро растущий товарооборот и улучшение его структуры.

Систематически улучшается положение на рынке труда, сокращается численность безработных и снижается уровень безработицы. Доля зарегистрированных безработных сократилась в конце 2008 г. до 11,4%, а затем, в первой половине 2009 г., уменьшилась до 10%.

Важным фактором экономического роста Польши в текущем десятилетии является внешняя торговля.

По-прежнему низок коэффициент профессиональной активности населения – в первой половине 2009 г. составил 54%. А показатель



Показатель
безработицы

Вывод о развитии страны

По итогам 2011 года рост ВВП составил 4,2%, прогноз по году 4,0 %, превысив показатель предыдущего года (3,8%). Это наглядно демонстрирует определенную стабильность экономики Польши.

Сельское хозяйство в статистических данных по урожайности основных видов зерновых и зерновых смесей отмечает рост на 11,8%.

Внешняя торговля Польши развивается равномерно и пропорционально. Повышение роста экспорта на 15,3% почти зеркально отражается на росте импорта - 15,1%.

Существенное влияние на внешнюю торговлю оказывает увеличивающийся товарооборот со странами Центральной и Восточной Европы.

Польша развивается стабильно, демонстрируя гибкую экономическую и финансовую политику.