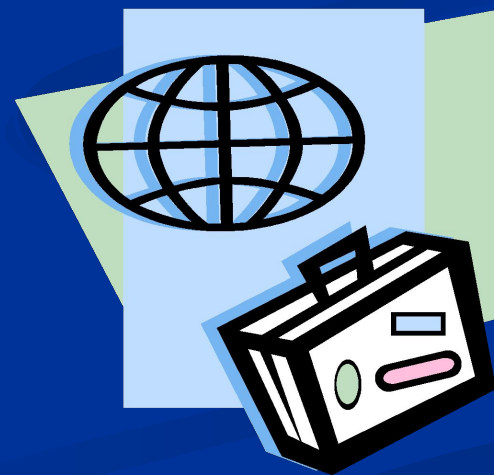


Программная оболочка Norton Commander

Выполнил: преподаватель информатики
БОУ СПО «ОМТТ»
Лиличенко Ирина Геннадьевна



Что такое Norton Commander?

Операционная система MS-DOS располагает всеми возможностями для организации диалога с пользователем, однако пользоваться ими в текущей работе крайне неудобно.

Во-первых, мы фактически изолированы от главного объекта нашего внимания – файловой системы машины, и чтобы работать с ней, нам надо помнить название сотен файлов и их расположение.

Во-вторых, сам процесс непрерывного ввода команд в ответ на приглашение MS-DOS – занятие скучное и утомительное.

Вероятно, унылый черный экран MS-DOS и привел Питера Нортона на мысль поместить между пользователем и системой **программу – посредника**, которая сделала бы процесс общения с компьютером более простым и привлекательным.

Созданная фирмой Нортона программа Norton Commander (NC) – обычная прикладная программа.



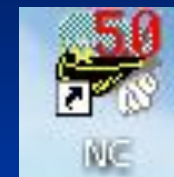
ВОЗМОЖНОСТИ NC:

NC позволяет:

- наглядно изображать содержание каталогов на дисках;
- переименовывать, копировать, перемещать, удалять файлы и каталоги;
- просматривать и редактировать текстовые файлы;
- выполнять любые команды ДОС;
- изображать дерево каталогов на диске.

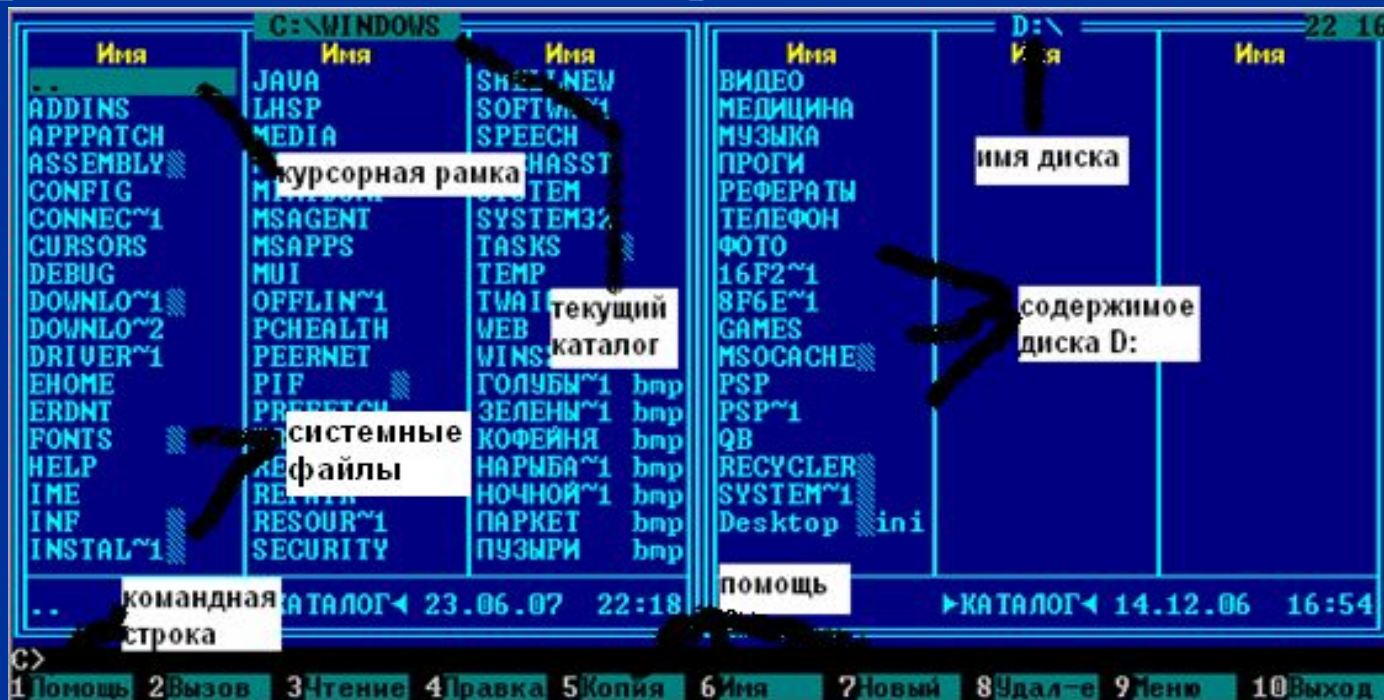
Как запустить программу?

Для того, чтобы запустить программу Norton Commander мы щелкаем по пиктограмме NC на Рабочем столе. После этого откроется NC, которая имеет вид:



Как выглядит экран NC.

В верхней части экрана размещаются 2 синих панели, каждая из которых содержит оглавление одного из каталогов файловой системы. Ниже располагается командная строка с обычным приглашением MS-DOS и мерцающим курсором. В последней строке находится список клавиш F1-F10 с кратким обозначением их функций.



В нижней части экрана NC находится строка функциональных клавиш F1-F10.

- F1 - Вызов кадров помощи
- F2 - Вызов меню пользователя
- F3 - Просмотр файлов
- F4 - Редактирование текстовых файлов
- F5 - Копирование файлов и каталогов
- F6 - Переименование файлов и каталогов
- F7 - Создание каталогов
- F8 - Удаление файлов и каталогов
- F9 - Вызов главного меню
- F10 - Выход из NC



Кроме функциональных клавиш, необходимо знать сочетания функциональных и служебных клавиш для работы в ОС

- **Alt+F1** Переход на другой текущий диск (левая панель)
- **Alt+F2** Переход на другой текущий диск (правая панель)
- **Shift+F4** Создание текстового файла
- **Alt+F7** Поиск файлов
- **Alt+F8** Вызов протокола команд
- **Ctrl+E** Вызов в командную строку ранее введенной команды
- **Ctrl+X** Вызов в командную строку предыдущей команды
- **Ctrl+Enter** Копирование в командную строку имени выделенного файла
- **Tab** Переключение на соседнюю панель
- **Ins** Включение файла в группу и исключение файла из группы
- **Ctrl+O** Удаление панелей с экрана и восстановление панелей на экран
- **Ctrl+U** Перестановка панелей
- **Ctrl+F1** Удаление и восстановление левой панели
- **Ctrl+F2** Удаление и восстановление правой панели
- **Ctrl+L** Выход на неактивную панель информационной панели



Сообщения НС

При работе НС выдает различные сообщения и требует ввода дополнительной информации.

Сообщения бывают 3-х видов:

исполнительное, предупреждающее и сообщение об ошибке.

- Исполнительное сообщение позволяет оценить степень выполнения задания.
- Предупреждающее сообщение появляется при возможности наступления необратимых последствий.
- При невозможности выполнить задание, появляется сообщение об ошибке.



ОКНО ВВОДА

- Это запрос ОС на ввод дополнительной информации. Если нажать {Enter}, то выполнится указание голубого цвета.



Исполнительное сообщение

Это сообщение появляется при копировании или пересылке файлов из текущего каталога в другое окно или на печать.

C:\CYRILL\TB\D2				E:\				
Name		Size	Date	Time	Name	Size	Date	Time
kbdio	bas	3277	11-04-87	1:10a				
kbdio	inc	26514	11-04-87	1:10a				
mc	bas	3992						
mc	hlp	5326						
mc0	inc	4079						
mc1	inc	5304						
mc2	inc	3135						
mc3	inc	7554						
mc4	inc	8848						
mc5	inc	10846						
kbdio.inc				26514	11-04-87	1:10a		

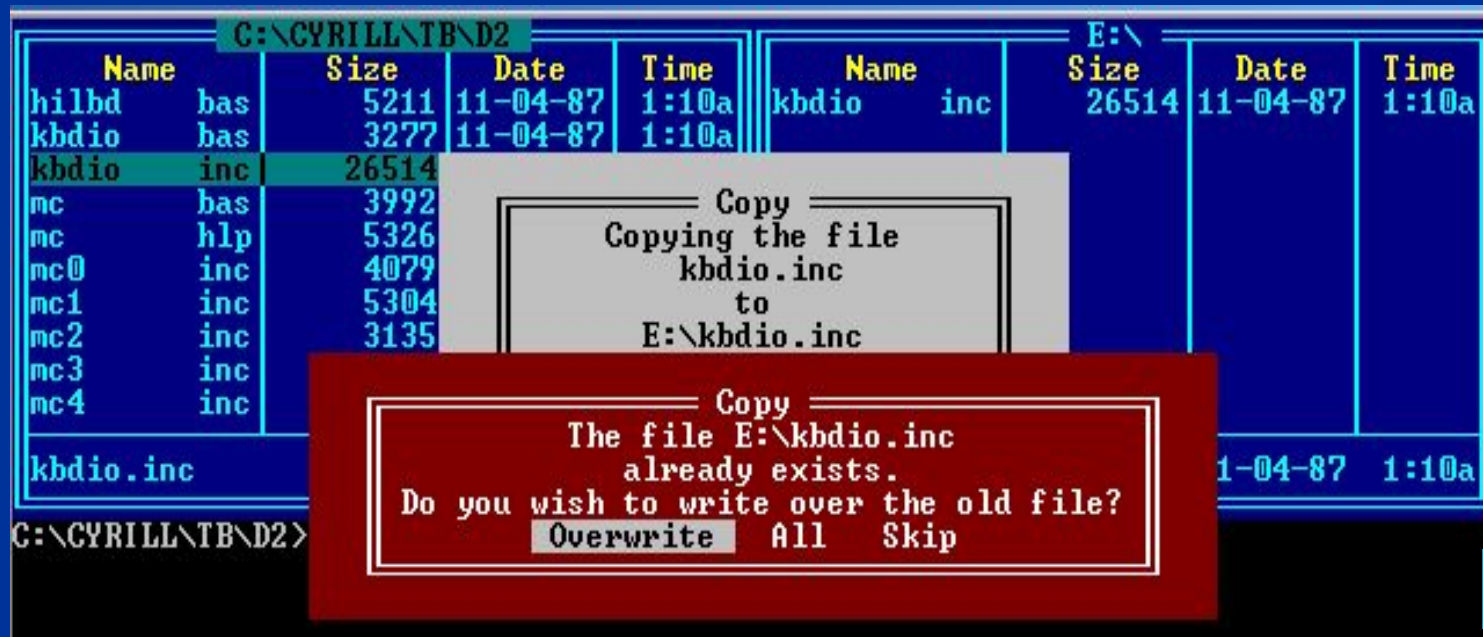
Copy
Copying the file
kbdio.inc
to
E:\kbdio.inc



Предупреждающее сообщение

Это окно появляется, когда ваши действия могут иметь необратимый характер!

Жмите {Esc}, если не уверены. Эта клавиша отменяет все операции.



Путешествие по файловой системе:

Прежде всего, пользуясь программой NC, нам необходимо научиться переходить из одной рабочей среды в другую в пределах файловой системы. Рассмотрим 3 возможных случая:

1. *Необходимая вам рабочая среда находится на соседней панели.* Например, рабочей средой является правая панель, а слева в заголовке находится C:\ (корневой каталог диска C). Тогда достаточно будет нажать клавишу **{Tab}**. И рамка выделенного заголовка мгновенно переместится в левую панель. Рабочей средой станет корневой каталог диска C:.



Путешествие по файловой системе:

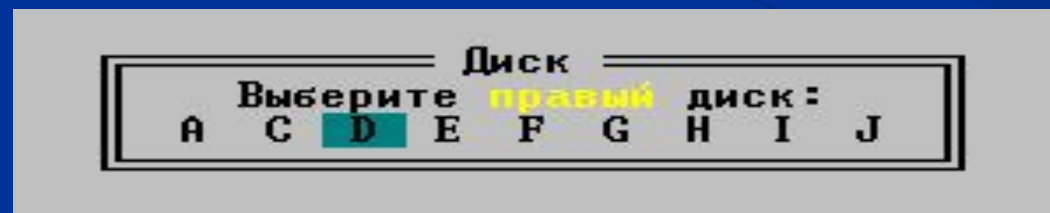
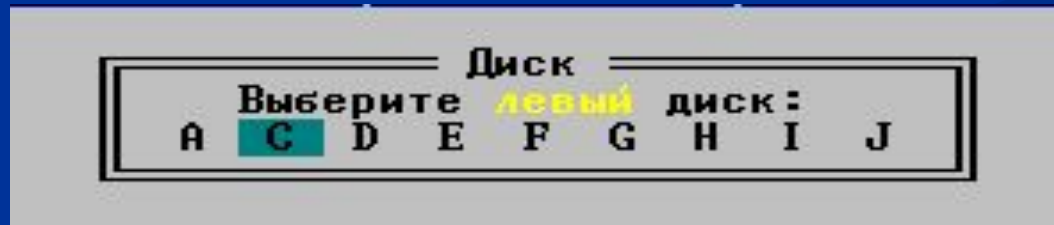
2. *Необходимая рабочая среда находится на другом каталоге или подкаталоге текущего каталога. В этом случае обязательно переходить на другую панель. Для возврата в «родительский» каталог необходимо переместить курсорную рамку панели на верхнюю строку (...) и нажать клавишу {Enter}.*



Путешествие по файловой системе:

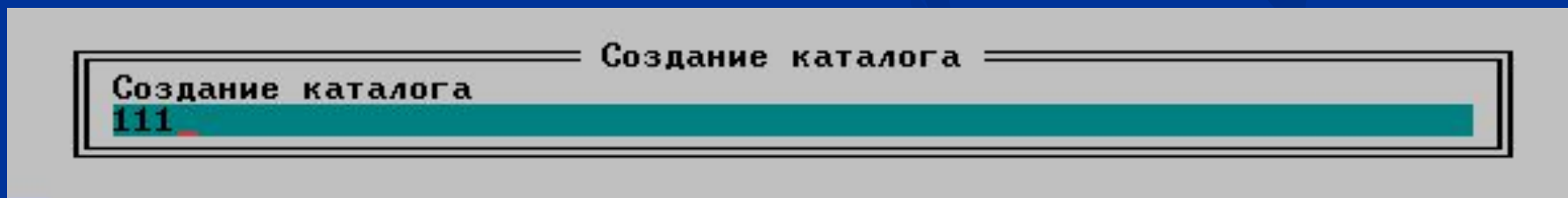
3. *Необходимая рабочая среда находится на другом логическом диске.*
Для смены логического диска левой панели необходимо нажать клавиши {**Alt+F1**}, а для смены диска правой панели - клавиши {**Alt+F2**}. Вам будет предложено диалоговое окно-меню из имен логических дисков, которые доступны к компьютеру.

Затем нужно переместить курсорную рамку на нужное имя и нажать {**Enter**}.



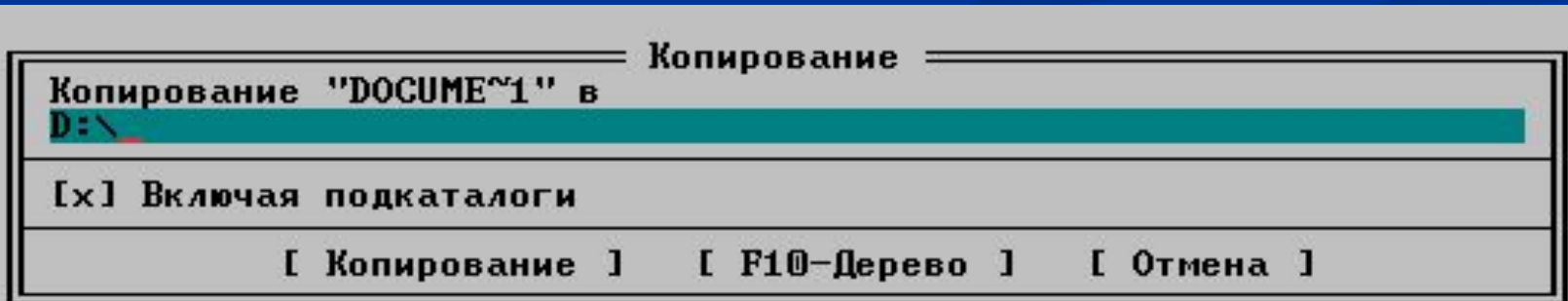
Создание каталога.

- Для того, чтобы создать каталог необходимо нажать клавишу {F7}. На экране появится диалоговое окно с приглашением, набрать имя нового каталога и нажать {Enter}.



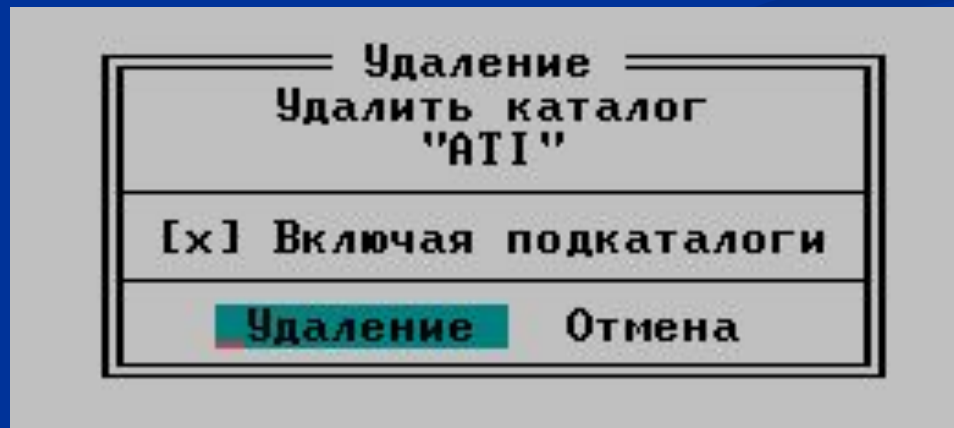
Копирование

- Для копирования файлов в ОС предусмотрена клавиша {F5}, затем нажать {Enter}. Документ будет скопирован.



Удаление

- Для удаления файла в ОС используют клавишу {F8}. Для подтверждения удаления файла необходимо нажать клавишу {Enter}.

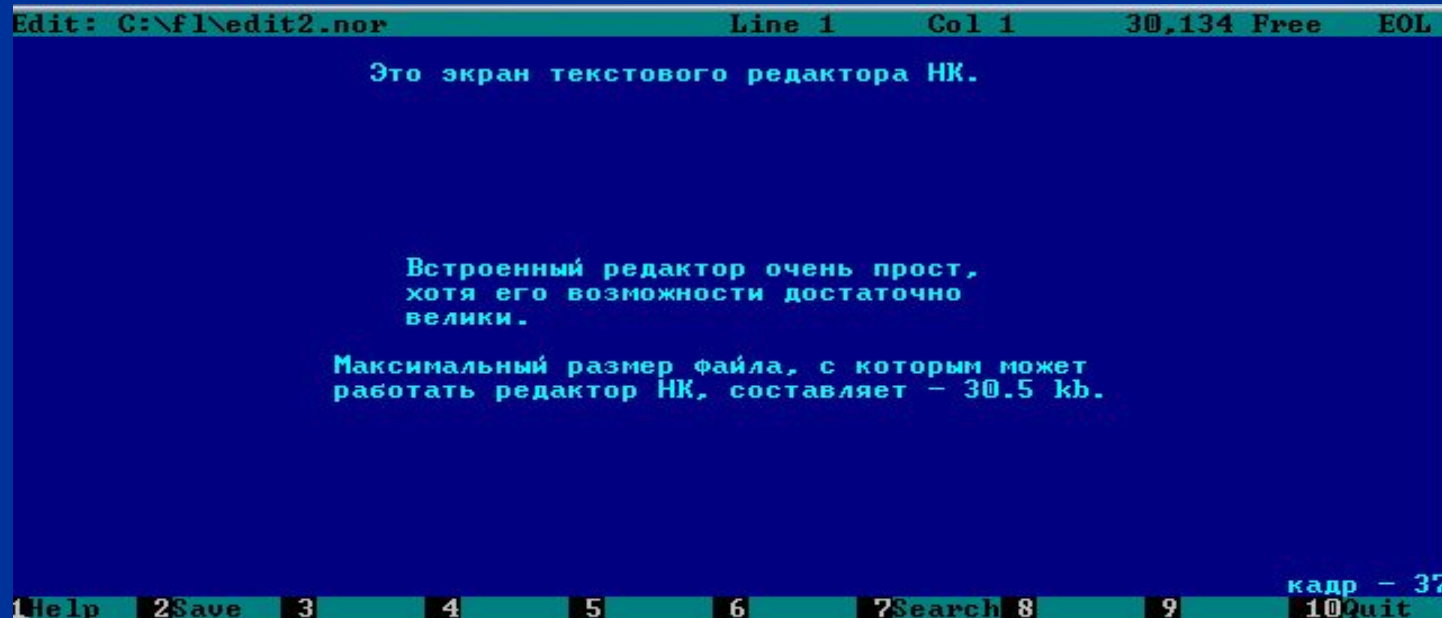


Создание, редактирование и просмотр текстовых файлов

Для того, чтобы создать файл, необходимо нажать клавиши **Shift+F4**. откроется голубое поле, для создания файла. Файл можно **редактировать и просматривать**.

Для редактирования необходимо указать файл и нажать клавишу **{F4}**. тем самым вы можете внести необходимые изменения в файл.

Для просмотра файла существует клавиша **{F3}**. При нажатии данной клавиши вы сможете только просмотреть файл, но изменить его невозможно, т.к в данной ситуации будет отсутствовать курсор.



```
Edit: C:\fl\edit2.nor      Line 1      Col 1      30,134 Free  EOL
      Это экран текстового редактора НК.

      Встроенный редактор очень прост,
      хотя его возможности достаточно
      велики.

      Максимальный размер файла, с которым может
      работать редактор НК, составляет - 30.5 кб.

      кадр - 37
1Help  2Save  3      4      5      6      7Search 8      9      10Quit
```



Верхнее (главное) меню

- Если вы нажмете клавишу {F9}, то вверху вашего экрана появится строка верхнего меню.
- Оно состоит из 5-и позиций. Две из них «левая панель» и «правая панель» одинаковы и управляют левым и правым окном соответственно, «файлы» повторяет строку нижнего меню, «команды» используется не часто, в основном, при поисках файлов, «настройки» позволяет установить и записать конфигурацию NC, которая для вас наиболее удобна.

Левая панель				Файлы				Команды				Настройки				Правая панель			
Имя	Размер	Дата	Время	Имя	Имя	Имя	Имя	Имя	Имя	Имя	Имя	Имя	Имя	Имя	Имя	Имя	Имя		
ЗАПРАВ~1	▶КАТАЛОГ◀	3.09.07	19:24	..	nc	hlp	wpb2dib	exe	INST	nc	ico	wpv2wmf	exe	123view	exe	nc	ini	wpview	exe
ATI	▶КАТАЛОГ◀	8.10.07	0:17	ansi2850	set	nc	mnu		8502ansi	set	nc	pif		8662ansi	set	nc	ncedit	exe	
CONSOLE~1	▶КАТАЛОГ◀	3.08.07	13:50	ansi2437	set	nc	ncmain	exe	ansi2850	set	nc	nczip	exe	ansi2866	set	nc	packer	exe	
DOCUME~1	▶КАТАЛОГ◀	23.06.07	22:21	arcview	exe	nc	packer	set	arcview	exe	nc	paraview	exe	bitmap	exe	nc	pct2dib	exe	
FOUND	▶КАТАЛОГ◀	3.10.07	14:39	clp2dib	exe	nc	q&aview	exe	clp2dib	exe	nc	rbview	exe	clp2dib	exe	nc	readme	txt	
PROGRA~1	▶КАТАЛОГ◀	23.06.07	22:30	dbview	exe	nc	refview	exe	dbview	exe	nc	readme	txt	dbview	exe	nc	refview	exe	
RECYCLED	▶КАТАЛОГ◀	23.06.07	22:57	draw2wmf	exe	nc	tif2dib	exe	draw2wmf	exe	nc	vector	exe	draw2wmf	exe	nc	tif2dib	exe	
SYSTEM~1	▶КАТАЛОГ◀	23.06.07	22:37	drw2wmf	exe	nc	vector	exe	drw2wmf	exe	nc	vector	exe	drw2wmf	exe	nc	vector	exe	
WINDOWS	▶КАТАЛОГ◀	23.06.07	22:18	ico2dib	exe	nc	vector	exe	ico2dib	exe	nc	vector	exe	ico2dib	exe	nc	vector	exe	
Boot	ini	214	23.06.07	mnp2dib	exe	nc	vector	exe	mnp2dib	exe	nc	vector	exe	mnp2dib	exe	nc	vector	exe	
Bootfont	bin	4952	20.10.01	msp2dib	exe	nc	vector	exe	msp2dib	exe	nc	vector	exe	msp2dib	exe	nc	vector	exe	
Io	sys	0	23.06.07	nc	cfg	nc	vector	exe	nc	cfg	nc	vector	exe	nc	cfg	nc	vector	exe	
Msdos	sys	0	23.06.07	nc	exe	nc	vector	exe	nc	exe	nc	vector	exe	nc	exe	nc	vector	exe	
Ntdetect	com	47564	3.08.04	nc	exe	nc	vector	exe	nc	exe	nc	vector	exe	nc	exe	nc	vector	exe	
Ntldr		250624	3.08.04	nc	exe	nc	vector	exe	nc	exe	nc	vector	exe	nc	exe	nc	vector	exe	
Pagefile	sys	0	17.10.07	nc	exe	nc	vector	exe	nc	exe	nc	vector	exe	nc	exe	nc	vector	exe	
autoexec	bat	0	23.06.07	nc	exe	nc	vector	exe	nc	exe	nc	vector	exe	nc	exe	nc	vector	exe	
config	sys	0	23.06.07	nc	exe	nc	vector	exe	nc	exe	nc	vector	exe	nc	exe	nc	vector	exe	
ЗАПРАВ~1	▶КАТАЛОГ◀	3.09.07	19:24	..	▶КАТАЛОГ◀	27.09.07	20:08												



Панель управления окном

Панель состоит из 3 частей.

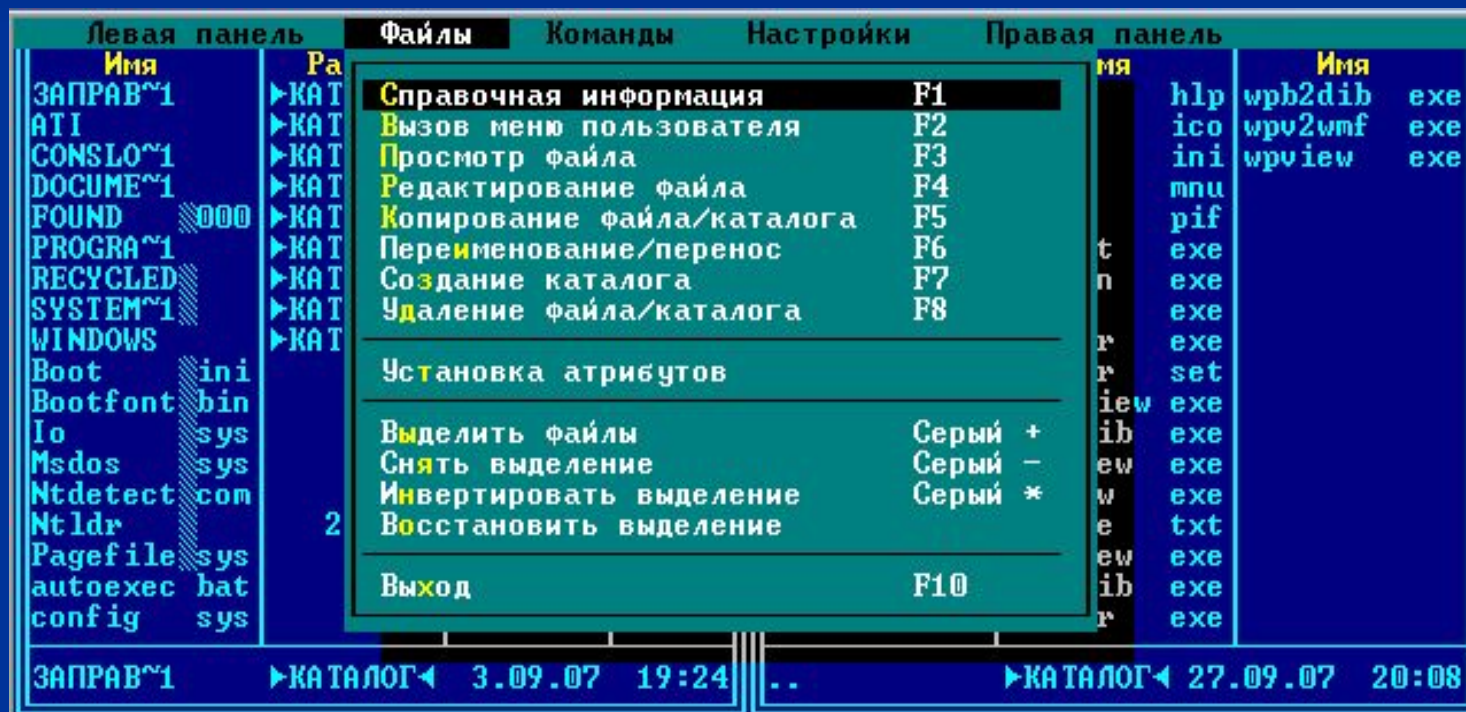
- В первой части определяется тип окна,
- Во второй способ сортировки имен файлов,
- В третьей, дисковод.

Сейчас правое окно типа **Полный формат**, сортировано способом **Имя**



Файлы

Данное меню **Файлы** полностью повторяет нижнее меню



Команды

Наиболее часто используются такие команды, как
Дерево каталогов и Поиск файлов

Левая панель		Файлы		Команды		Настройки		Правая панель	
Имя	Размер	Д						Имя	
ЗАПРАВ~1	▶КАТАЛОГ◀	3.		Дерево каталогов		Alt-F10		rb2dib	exe
ATI	▶КАТАЛОГ◀	8.		Поиск файла		Alt-F7		pv2wmf	exe
CONSLO~1	▶КАТАЛОГ◀	3.		Журнал команд		Alt-F8		pvview	exe
DOCUME~1	▶КАТАЛОГ◀	23.		Число строк на экране		Alt-F9			
FOUND	▶КАТАЛОГ◀	3.		Информация о системе					
PROGRA~1	▶КАТАЛОГ◀	23.		Обмен панелей		Ctrl-U			
RECYCLED	▶КАТАЛОГ◀	23.		Вкл/Выкл панелей		Ctrl-O			
SYSTEM~1	▶КАТАЛОГ◀	23.		Сравнить каталоги					
WINDOWS	▶КАТАЛОГ◀	23.		Создание меню пользователя					
Boot	ini	214	23.	Обработка расширений					
Bootfont	bin	4952	20.					drw2wmf	exe
Io	sys	0	23.					rbview	exe
Msdos	sys	0	23.					ico2dib	exe
Ntdetect	com	47564	3.08.04	19:38				readme	txt
Ntldr		250624	3.08.04	19:59				msp2dib	exe
Pagefile	sys	0	17.10.07	19:23				pc	cfg
autoexec	bat	0	23.06.07	22:31				tif2dib	exe
config	sys	0	23.06.07	22:31				pc	exe
vector									exe
ЗАПРАВ~1	▶КАТАЛОГ◀	3.	09.07	19:24				..	▶КАТАЛОГ◀
									27.09.07 20:08



Настройки

Эта панель позволяет установить и записать ту конфигурацию NC, которая вам нужна.

Имя	Размер	Дата	Команды
ЗАПРАВ~1	▶КАТАЛОГ◀	3.09.07	
ATI	▶КАТАЛОГ◀	8.10.07	
CONSLO~1	▶КАТАЛОГ◀	3.08.07	
DOCUME~1	▶КАТАЛОГ◀	23.06.07	
FOUND	▶КАТАЛОГ◀	3.10.07	
PROGRA~1	▶КАТАЛОГ◀	23.06.07	
RECYCLED	▶КАТАЛОГ◀	23.06.07	
SYSTEM~1	▶КАТАЛОГ◀	23.06.07	
WINDOWS	▶КАТАЛОГ◀	23.06.07	
Boot	ini	214	23.06.07
Bootfont	bin	4952	20.10.01
Io	sys	0	23.06.07
Msdos	sys	0	23.06.07
Ntdetect	com	47564	3.08.04
Ntldr		250624	3.08.04
Pagefile	sys	0	17.10.07
autoexec	bat	0	23.06.07
config	sys	0	23.06.07

Файлы	Команды
ico2dib	exe
msp2dib	exe
nc	cfg
nc	exe

Правая панель
Настройки...
Редактор...
Подтверждение...
Сжатие...
Отображать меню при запуске
Путь в командной строке
Панель управления Ctrl-B
Полный экран
Сводная строка
Часы
Сохранить настройки Shift-F9

Левая панель	Файлы	Команды	Правая панель
ЗАПРАВ~1	▶КАТАЛОГ◀	3.09.07	27.09.07
		19:24	20:08



Информационная панель

- Есть случаи, когда необходимо узнать информацию о диске (например, объем свободного места), для этого необходимо нажать клавиши {Ctrl+L}. Либо нажать вкладку «Команды» и навести курсорной рамкой на пункт «Информация о системе»
- На нерабочей панели появится окно, в котором находится информация о полной емкости текущего диска и о емкости его свободной памяти.



Система помощи NC

- Если при работе с NC возникнут затруднения, то можно воспользоваться справкой и получить необходимую информацию.
- Для этого необходимо нажать клавишу {F1}.

