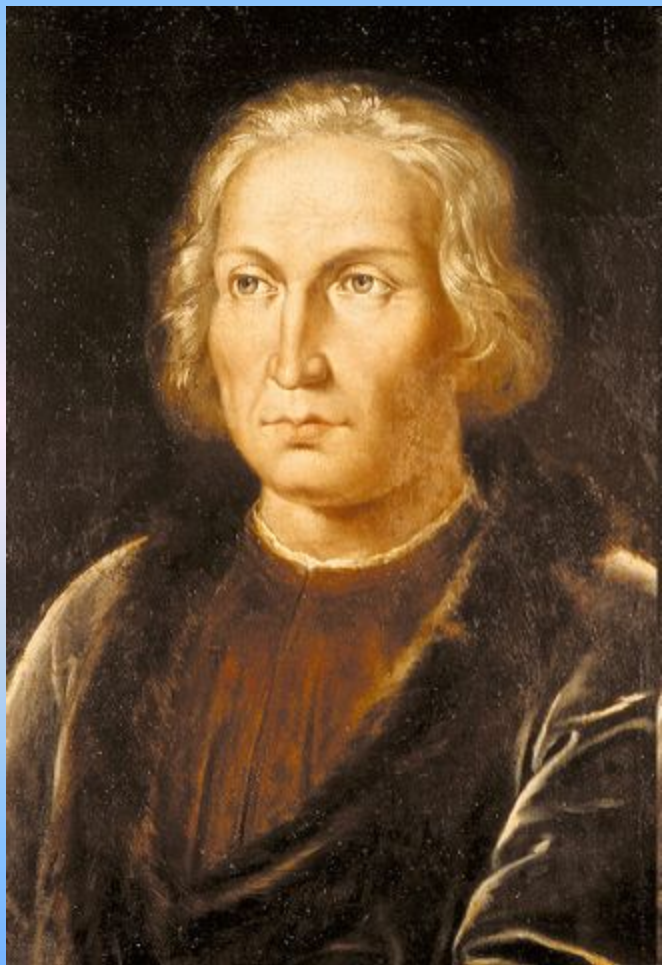


NEW YORK UNIVERSITY LIBRARY
100 UNIVERSITY STREET
NEW YORK, N.Y. 10003
TEL: 212 998 5000
WWW.NYU.EDU

NEW YORK UNIVERSITY LIBRARY
100 UNIVERSITY STREET
NEW YORK, N.Y. 10003
TEL: 212 998 5000
WWW.NYU.EDU

Христофор Колумб



Христофор Колумб (1451–1506 г.), мореплаватель. Родился в Генуе. В 1492–1493 гг. руководил испанской экспедицией для поиска кратчайшего морского пути в Индию; на 3 каравеллах («Санта-Мария», «Пинта» и «Нинья») пересёк Атлантический океан, достиг Саргассова моря, а 12.10.1492 г. – острова Самана (официальная дата открытия Америки), позже – других Багамских островов, Кубы, Гаити. В последующих экспедициях (1493–1496 гг., 1498–1500 гг., 1502–1504 гг.) открыл Большие Антильские, часть Малых Антильских островов, побережья Южной и Центральной Америки и Карибское море.

Христофор Колумб утверждает право собственности испанского короля Фердинанда на открытые



Современный рисунок

Встреча Христофора Колумба с жителями одного из островов Карибского моря



Современный рисунок

Васко да Гама

Васко да Гама (1469–1524 гг.), португальский мореплаватель. В 1497–1499 гг. совершил плавание из Лиссабона в Индию, обогнув Африку, и обратно, впервые проложив морской путь из Европы в Южную Азию. В 1502–1503 гг. и 1524 г. совершил ещё 2 плавания в Индию.



Фернан Магеллан



Магеллан Магальяйнш Фернан (1470–1521 гг.), мореплаватель. Его экспедиция совершила первое кругосветное плавание. Родился в Португалии. В 1519–1521 гг. руководил испанской экспедицией по поиску западного пути к Молуккским островам. Открыл всё побережье Южной Америки к югу от Ла-Платы, обогнул континент с юга, открыл пролив, названный его именем, и Патагонскую Кордильеру; первым пересёк Тихий океан (1520 г.), обнаружив остров Гуам, и достиг Филиппинских о-вов, где был убит в схватке с местными жителями. Доказал наличие единого Мирового океана и представил практическое свидетельство шарообразности Земли. Плавание завершил Х.С. Элькано, обогнувший с юга Африку.

Карта "Великие географические открытия"



Цифрами на карте обозначены:

- 1 Норвегия (вместе с Данией)
- 2 Англия
- 3 Соединенные провинции (Нидерланды)
- 4 Дания
- 5 Германские государства
- 6 Швейцария
- 7 Итальянские государства
- 8 Португалия
- 9 Марокко

Колониальные государства Европы и их владения в середине XIX в.

- Испания
- Португалия
- Англия
- Франция
- Нидерланды

Распространение народов и племен в XVI в.

- Маршруты важнейших путешествий географических открытий и начала эпохи Великого Нового времени
- Христофора Колумба 1492—1493 гг. и 1502—1504 гг.
 - Джона Кабота 1497 г.
 - Васко да Гамы 1497—1498 гг.
 - Фернана Магеллана 1519—1521 гг.

Кругосветное путешествие Франсиско Дрейка 1572—1580 гг.

- Третье плавание Виллема Баренца 1596—1597 гг.
- Плавание Генри Гудзона 1607—1611 гг.
- Абель Тасмана 1642—1644 гг.
- Английские арктические экспедиции 1612—1632 гг.

Фелота Писова и Семена Демчева 1648—1649 гг.

- Маршруты путешествий в Африке Д. Каваша 1654—1670 гг., Я. Данкерта 1660 г., О. Берга 1682—1683 гг.
- Открытие Центральной Канады Г. Келси 1690—1691 гг.
- Морские течения

Масштаб 1:100 000 000 (в 1 см 1000 км)

Схема "Великие географические открытия"

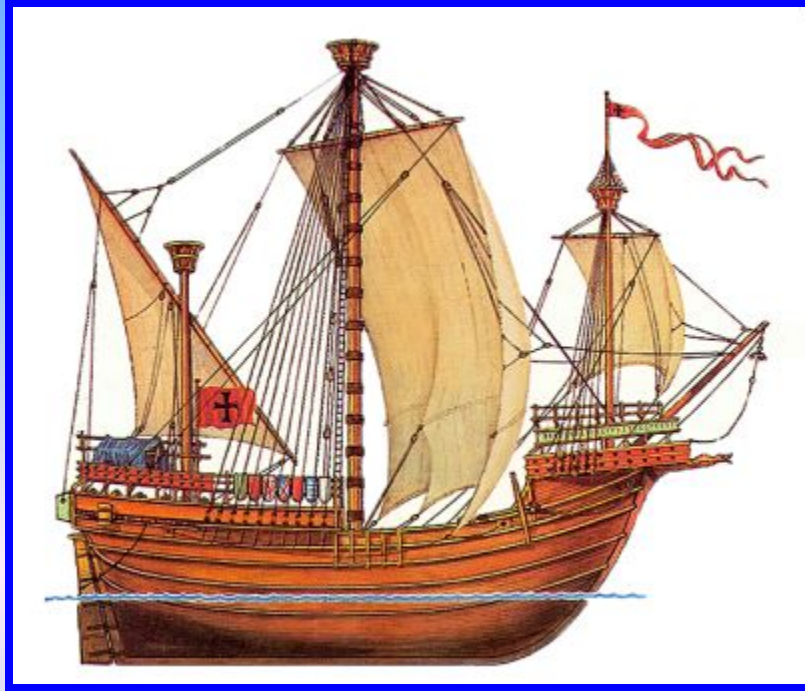


Ганзенский трехмачтовый когг



Во второй половине XV века ганзейский когг получил дальнейшее развитие. Появились когги двухмачтовые, а позже и трехмачтовые. Их водоизмещение составляло 300–550 т. Для защиты от нападения пиратов и кораблей неприятеля Ганза имела на торговых судах арбалетчиков и несколько бомбард. С начала XVI века кроме торговых строились военные когги, которые конвоировали торговые суда на переходе морем. На них устанавливали 20 и более бомбард, уложенных на деревянные лафеты. Длина военных коггов была 28 м, ширина 8 м, осадка 2,8 м, а водоизмещение 500 т и более. На корме и в носовой части как торговых, так и военных коггов по-прежнему располагались сильно развитые надстройки. Немного наклоненная к носу фок-мачта и грот-мачта несли по одному прямоугольному парусу, а бизань – косой парус. На Средиземном море иногда встречались двухмачтовые когги с косыми парусами.

Фламандская каракка



В первой половине XV века крупнейшим судном, применявшимся для военных и торговых целей, была каракка. Она имела развитые надстройки в носу и корме, до четырех палуб и три-пять мачт. Обшивка выполнялась вгладь, борта были закруглены и немного загибались вовнутрь. Такие борта до некоторой степени затрудняли абордаж. Фламандская каракка (середина XVI в.) на фок- и грот-мачтах несла прямые паруса и дополнительно марсея, а на бизани – косые паруса. Длина ее около 35,8 м, ширина 5,7 м, осадка 4,1 м, грузоподъемность 537 т. Экипаж 86 человек. На торговых каракках было установлено 10–12 пушек, на военных – 30–40.

Испанская каравелла "Нинья"

«Нинья» – один из трех кораблей Х. Колумба, участвовавших в его первой экспедиции к берегам Америки. Построено судно в Испании в 1475 году. После гибели «Санта-Мари» на рифах у острова Гаити Х. Колумб поднял свой флаг на «Нинье». Очевидно, первоначально это судно относилось к типу малых каравелл, все три мачты его несли косые паруса (*caravella latina*). Латинские паруса на косых реях позволяли этим судам ходить круто к ветру. В ходе экспедиции Х. Колумб сделал остановку на Канарских островах, и на фок- и грот-мачтах «Ниньи» косые паруса заменил прямыми, такими же, как на третьем корабле его эскадры каравелле «Пинта». Сведения о размерениях «Ниньи» (впрочем, как и других двух кораблей) разноречивы. Один из вариантов: длина 17,3 м, ширина 5,5 м, осадка 1,9 м, водоизмещение 101,2 т (грузоподъемность 60 т). Экипаж 40 человек. Вооружение состояло из нескольких пушек малого калибра.



Название «Нинья» (исп. – детка), видимо, прозвище каравеллы, ее настоящее наименование «Санта-Клара». Это было любимое судно Х. Колумба, единственное, которое участвовало в первых двух его экспедициях, а затем, в 1499 году, ходило к острову Гаити самостоятельно.

Нао "Санта-Мария"



Часто флагманский корабль Х. Колумба называют каравеллой, но это не соответствует действительности. В своих дневниках великий мореплаватель не раз высказывал сожаление по поводу плохой маневренности «Санта-Марии», которую он называл «нао» (лат. «navis» – судно). На основании анализа многочисленных рисунков и весьма скудных данных, которые содержались в судовом журнале Х. Колумба (точнее, в дошедшей до нас его копии), можно предположить, что парусное вооружение «Сан Марии» состояло из прямого грота, прямого фока и трапециевидных марселей над ними, косого паруса на бизани и блинда под бушпритом. В носовой части и корме имелись надстройки. Так образом, по своему парусному вооружению и другим параметрам «Санта-Мария» может быть отнесена не только к нао, но и к ракам. Усредненные данные размерений судна следующие: длина 23 м, ширина 6,7 м, осадка 2,8 м, водоизмещение 237 т (грузоподъемность 100 т). Вооружение состояло из четырех 20-фунтовых, шести 12-фунтовых, восьми 6-фунтовых, а также нескольких более мелких пушек (шпрингалов) и мортир и около сотни тяжелых однофунтовых мушкетов. Экипаж 90 человек.

Венецианский неф



В средние века военный и торговый флоты Венеции были самыми могучими и многочисленными на Средиземном море. В период крестовых походов (1096–1270 гг.) Венеция была основным поставщиком нефов, которые могли брать на борт до 1500 человек. В последующие века конструкция этих судов постоянно менялась, и к началу XVI века венецианский четырехмачтовый неф имел вполне совершенную форму корпуса и значительные размеры: наибольшая длина 28,7 м, длина по ватерлинии 25 м, максимальная ширина 8,36 м, осадка до 3 м, водоизмещение около 600 т. Фок- и грот-мачты несли прямые паруса, второй грот и бизань-мачта – латинские. Общая площадь парусов составляла более 770 м². Такое парусное вооружение позволяло ходить довольно круто к ветру. Большие нефы в отличие от других судов имели несколько якорей (до 7) для предотвращения сноса во время стоянок.

Соотнесите имена мореплавателей
и названия открытых ими земель или морских путей:

Христофор Колумб

восточный путь в Индию

1

Васко да Гама

острова Куба, Гаити, Ямайка

2

Бартоломео Диаш

Мыс Доброй Надежды

3

Фернан Магеллан

пролив, соединяющий Атлантический океан с Тихим океаном

4

Джованни Каботто
(Джон Кабот)

остров Ньюфаундленд

5

Соотнесите имена мореплавателей
и названия открытых ими земель или морских путей:

Христофор Колумб

острова Куба, Гаити, Ямайка

2

Васко да Гама

восточный путь в Индию

1

Бартоломео Диаш

Мыс Доброй Надежды

3

Фернан Магеллан

пролив, соединяющий Атлантический океан с Тихим океаном

4

Джованни Каботто
(Джон Кабот)

остров Ньюфаундленд

5