

Первобытное общество



ЗАДАНИЕ НА первый УРОК

1. Составьте сравнительную таблицу

Предки человека	Когда жили?	Что умели?
Австралопитеки		
Человек умелый		
Человек прямоходящий		
Неандерталец		
Человек разумный		

Линия антропогенеза

Антропогенез – процесс историко-эволюционного формирования физического типа человека, первоначального развития его трудовой деятельности, речи, а также общества.

**Антропо-
гене́з**

```
graph TD; A[Антропо-гене́з] --- B[палео-антропологи]; A --- C[археологи]; A --- D[генетики];
```

**палео-
антропологи**

археологи

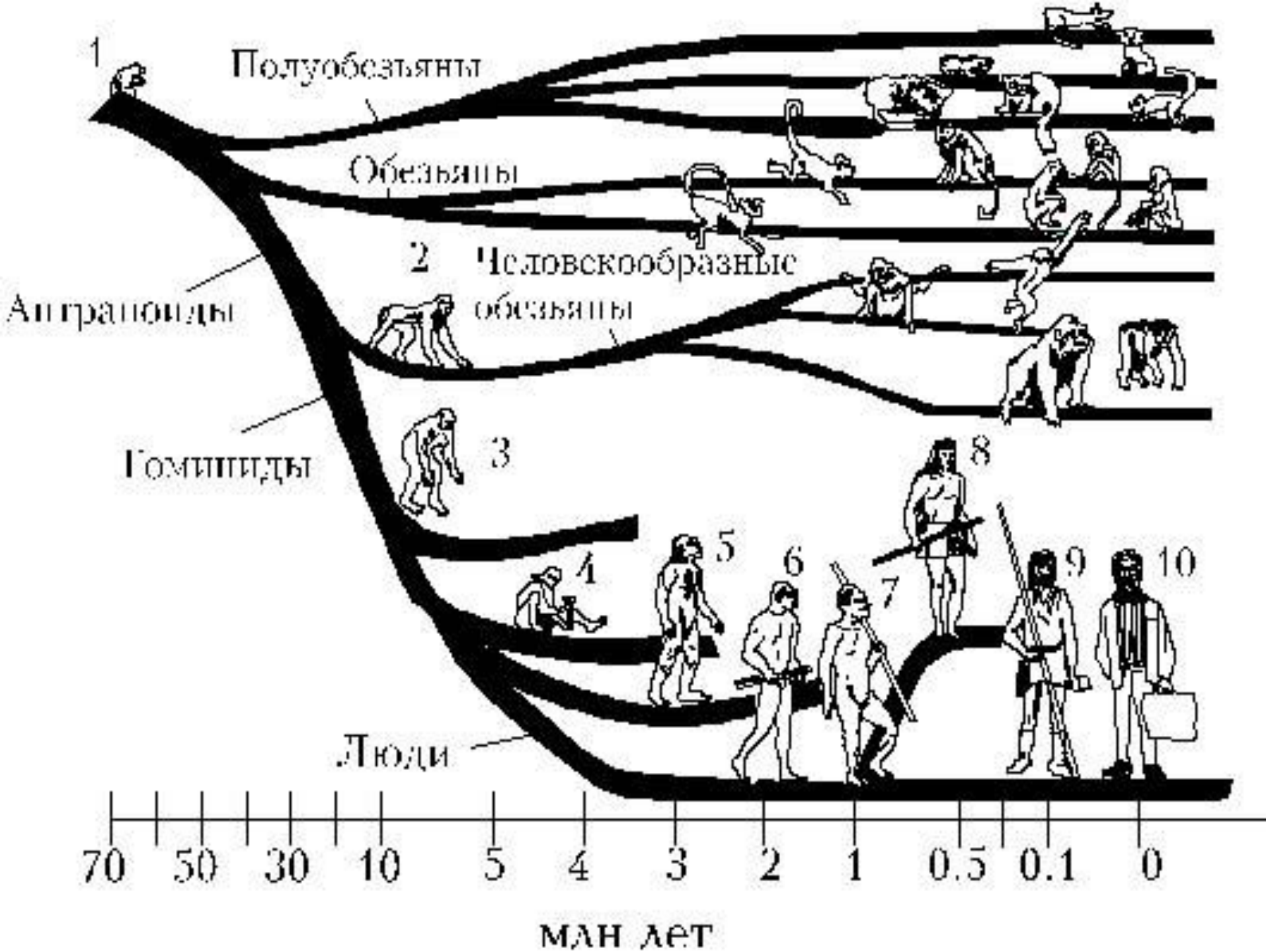
генетики

Палеоантрополог - специалист,
изучающий эволюцию гоминид (людей и их
предков) на основе ископаемых останков.

Археолог - специалист, изучающий по вещественным источникам историческое прошлое человечества.

Генетик - специалист, изучающий законы
и механизмах наследственности и
изменчивости.

Этнограф – специалист, изучающий народы-этноты и другие этнические образования, их происхождение (этногенез), состав, расселение, культурно-бытовые особенности, а также их материальную и духовную культуру, особенности психологии и поведения



Человекообразные обезьяны



гоминоиды или антропоморфиды надсемейство узконосных обезьян, имеющих сходное с человеческим строение тела.

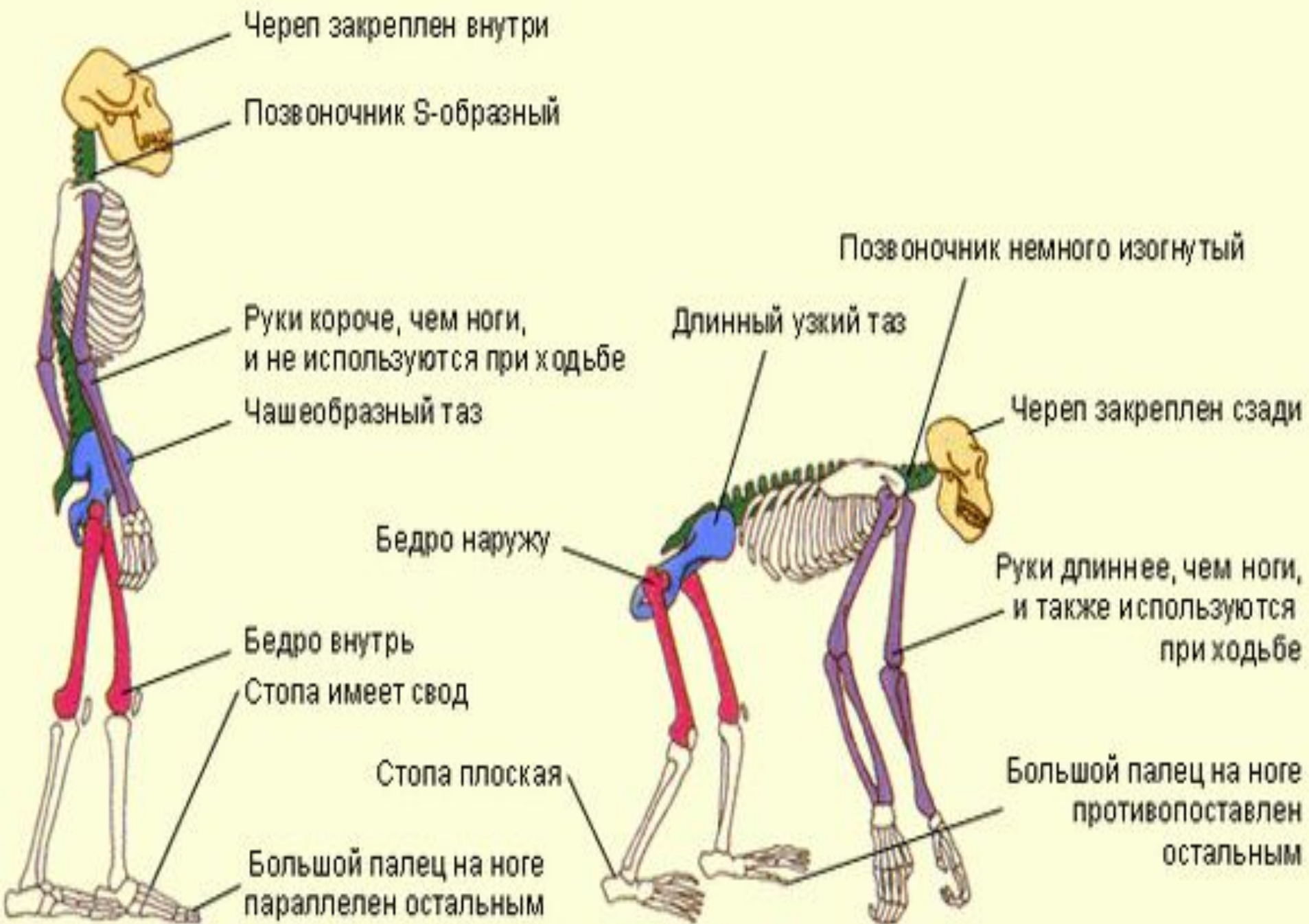
Австралопитек



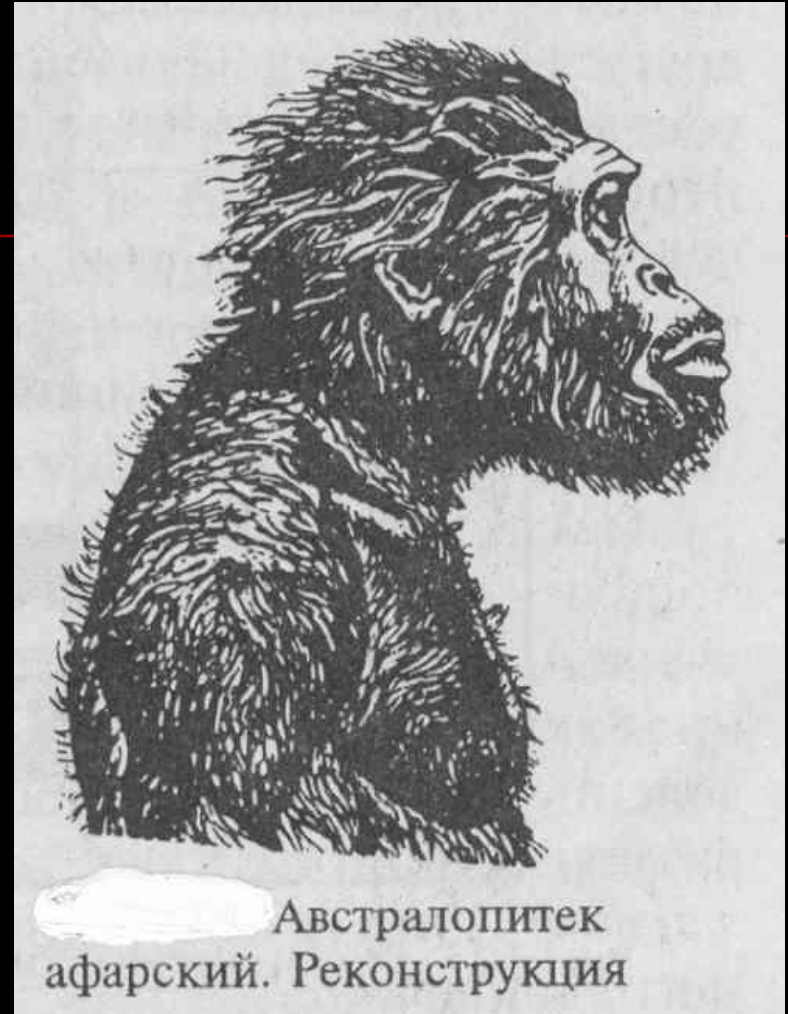
Семейство гоминидов, живший
около 4 миллионов лет назад.
Останки обнаружены в Африке.

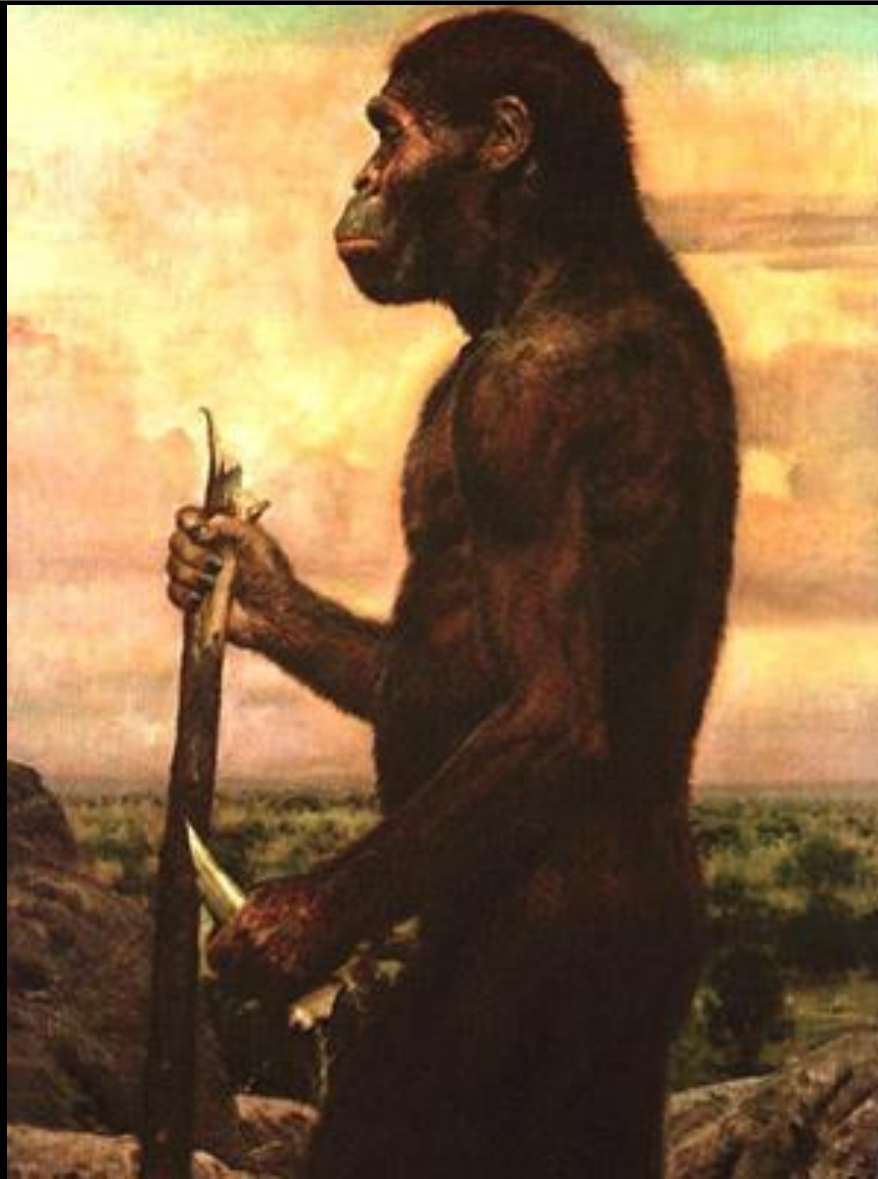
Австралопитек

Шимпанзе

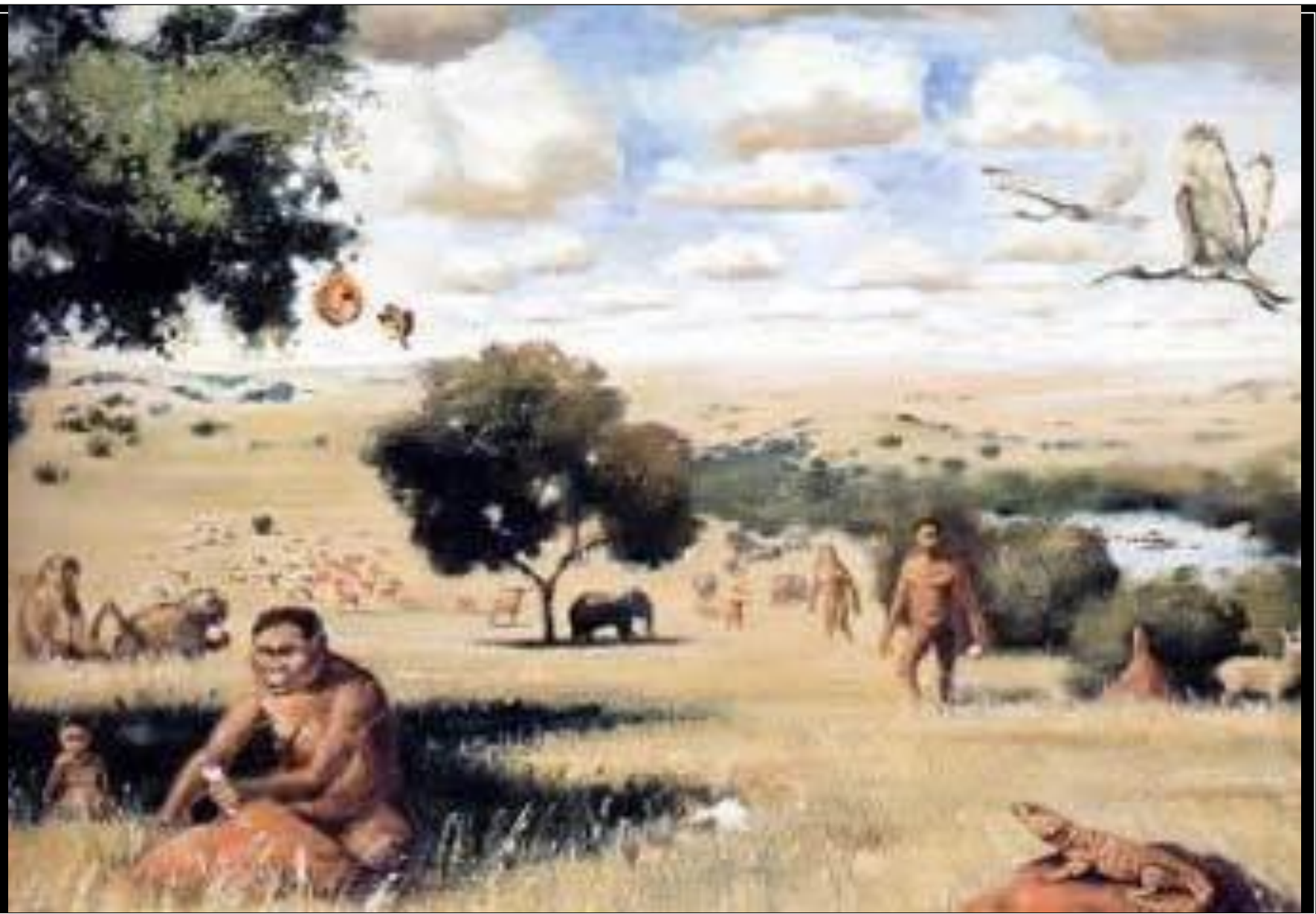


Австралопитек афарский —
самый маленький вид
австралопитеков. Он,
вероятно имел тёмную
кожу и был покрыт
волосами. Самцы были
больших размеров, чем
самки. Рост — 1-1,3 м,
масса тела — около 30 кг.
Вымершая особь.





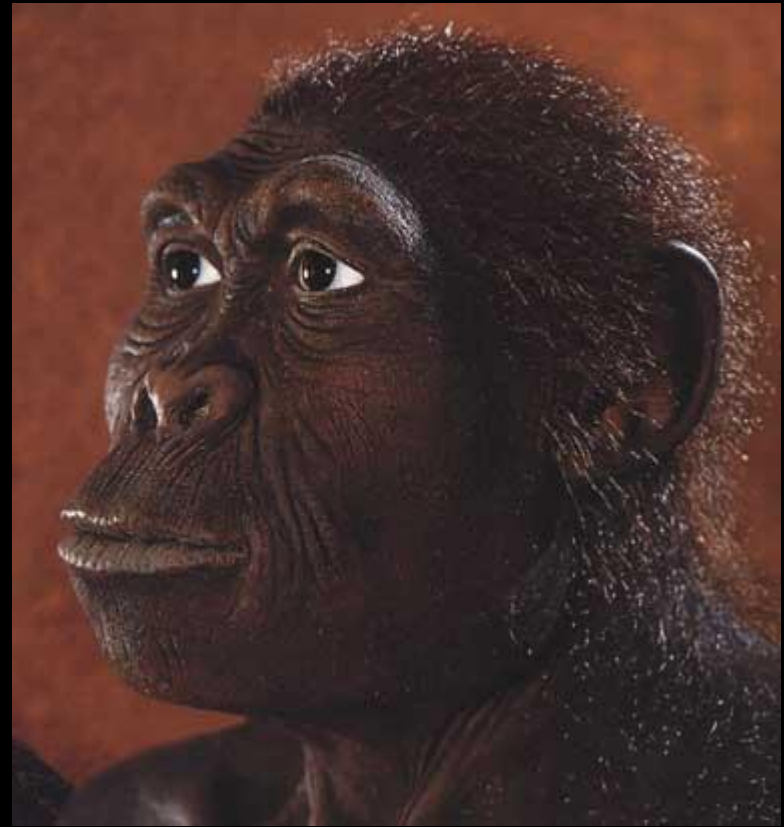
Мозг австралопитека афарского не отличается большими объёмами (~380-430 см³, что немного больше, чем у шимпанзе). Поэтому, скорее всего, он не мог ещё управлять речью. Открытие австралопитека афарского, обладавшего небольшим объёмом мозга, и в то же время ходившего на двух ногах, было большим открытием для палеонтологов всего мира.



Homo habilis

Высокоразвитый
австралопитек или
первый представитель
рода *Homo*.

Вымершая особь.



Обнаружен археологом
Джонатаном Лики в
1961 году и описан в
1964 по сенсационной
находке из ущелья
Олдувай в Танзании.

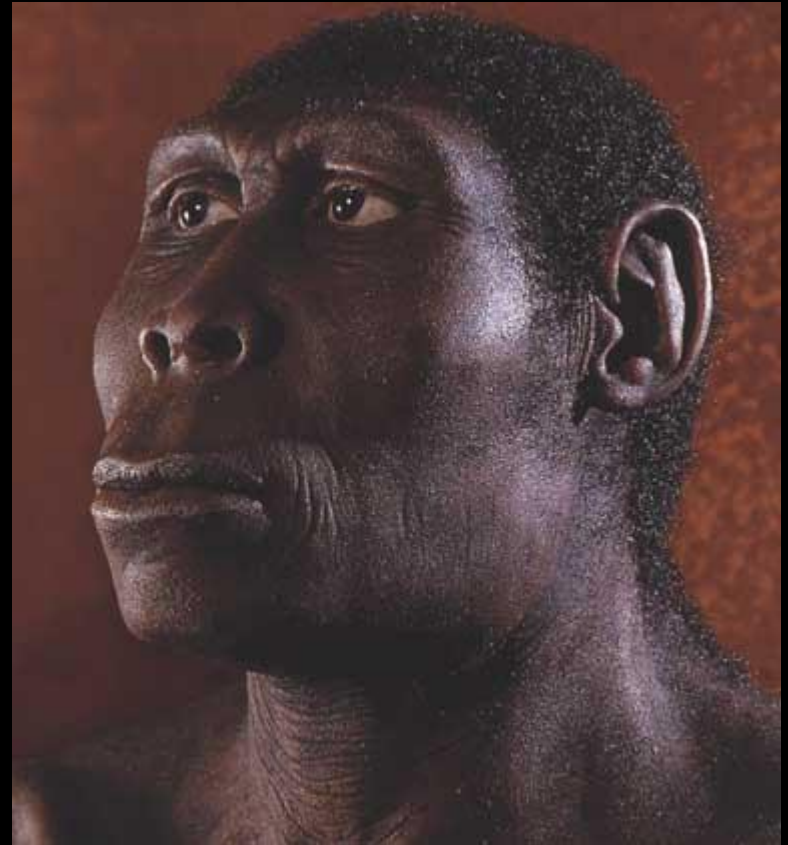


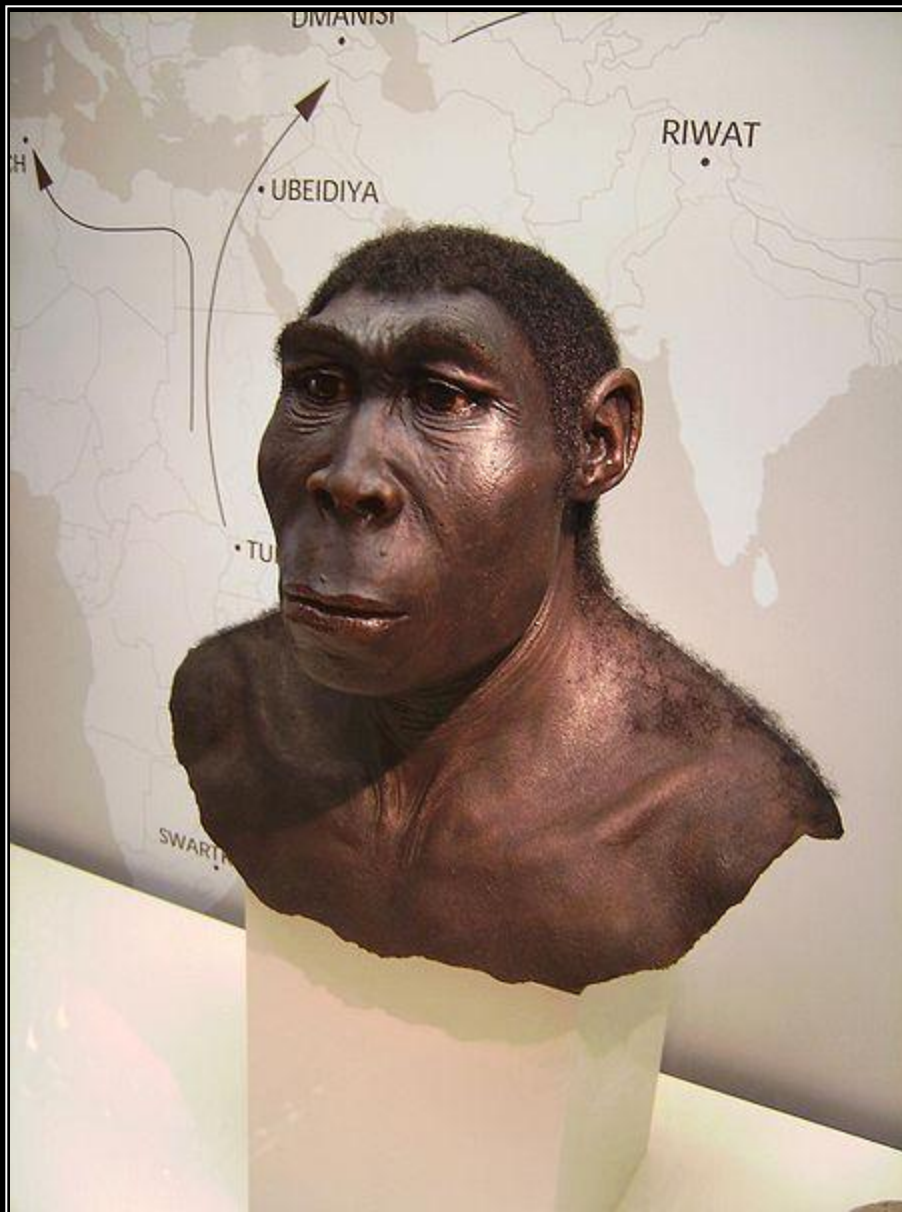


Чопперы (от английского Chop- рубить, нарезать, долбить)-древнейшие орудия первых людей.

Homo erectus

Обладали средним ростом (1,5—1,8 м), прямой походкой и архаическим строением черепа (толстые стенки, низкая лобная кость, выступающие надглазничные валики, скошенный подбородок).





Предполагается, что эректусы появились в Восточной Африке, и уже 1.8 миллионов лет назад через территорию Ближнего Востока они широко распространились по Евразии вплоть до Китая.

Неандерталец

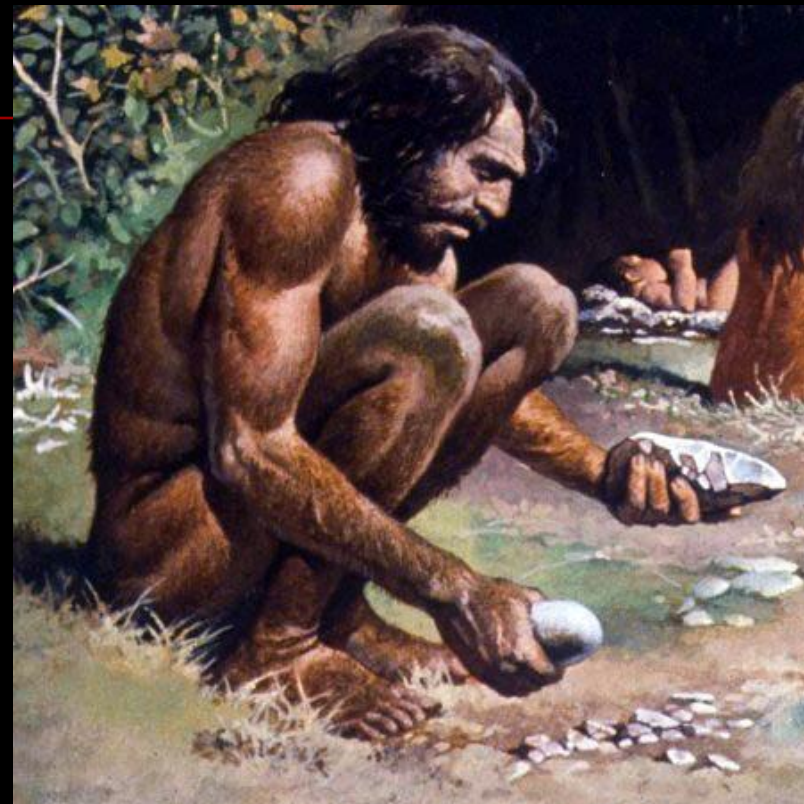


Вид людей, обитавших
300—24 тысяч лет
назад.



В течение сотен тысяч лет они населяли Европу, здесь они сформировались, здесь была их родина, которую они покидали очень неохотно.

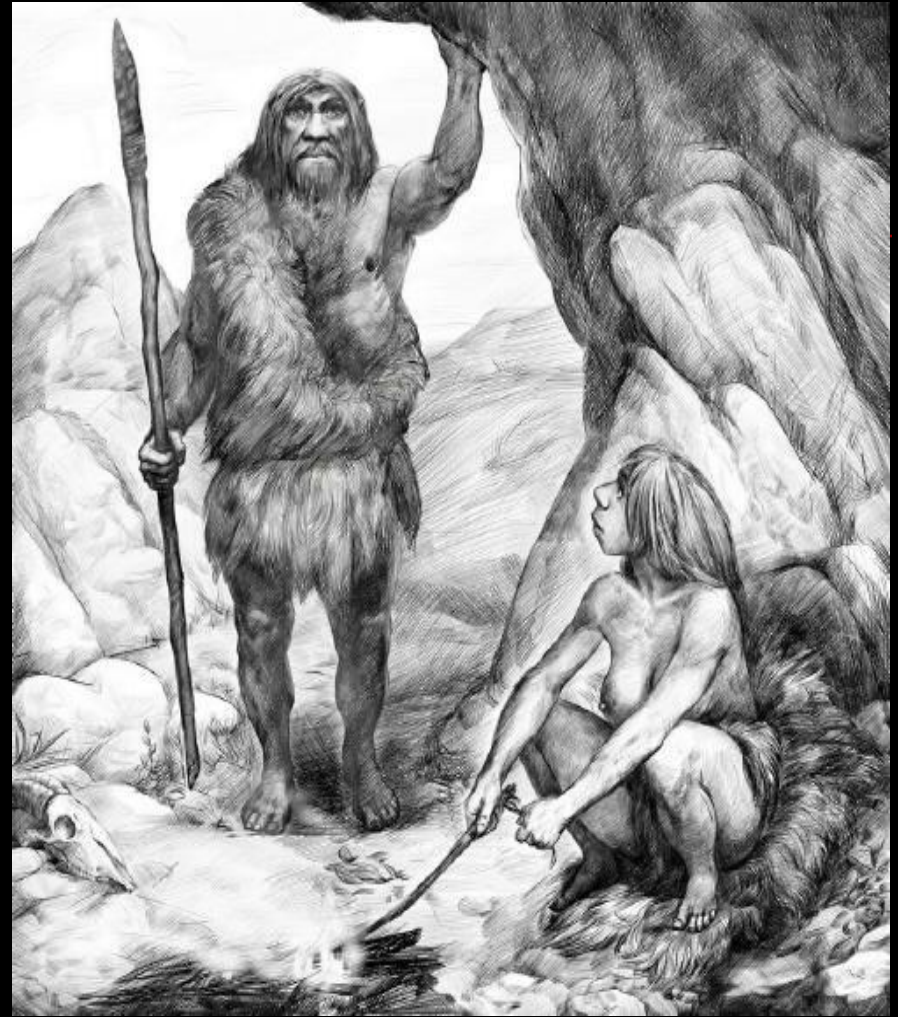
В их облике имелись черты, которые мы и сегодня по привычке относим к примитивным: вдавленный назад подбородок и большие надбровные дуги, очень массивные челюсти. Но голова их была больше, чем у нас, ибо вмещала значительно более крупный мозг. Зачем он был им нужен, такой мощный мыслительный аппарат, мы не знаем и сегодня.





Средний рост мужчин составлял 1.65 м, женщины были на 10 сантиметров ниже. Но при этом неандертальцы были настоящие крепыши. Мужчины весили около 90 кг, это был настоящий сгусток мышц. Руки и ноги их были несколько по-иному устроены: более короткими были у них предплечья и голени. Самой необычной деталью их внешности был нос: широкий и одновременно с горбинкой, при этом вздернутый вверх. С таким носом неандерталец мог смело вдыхать самый холодный воздух, не боясь простуды. Его лицо должно было производить гордое и устрашающее впечатление.

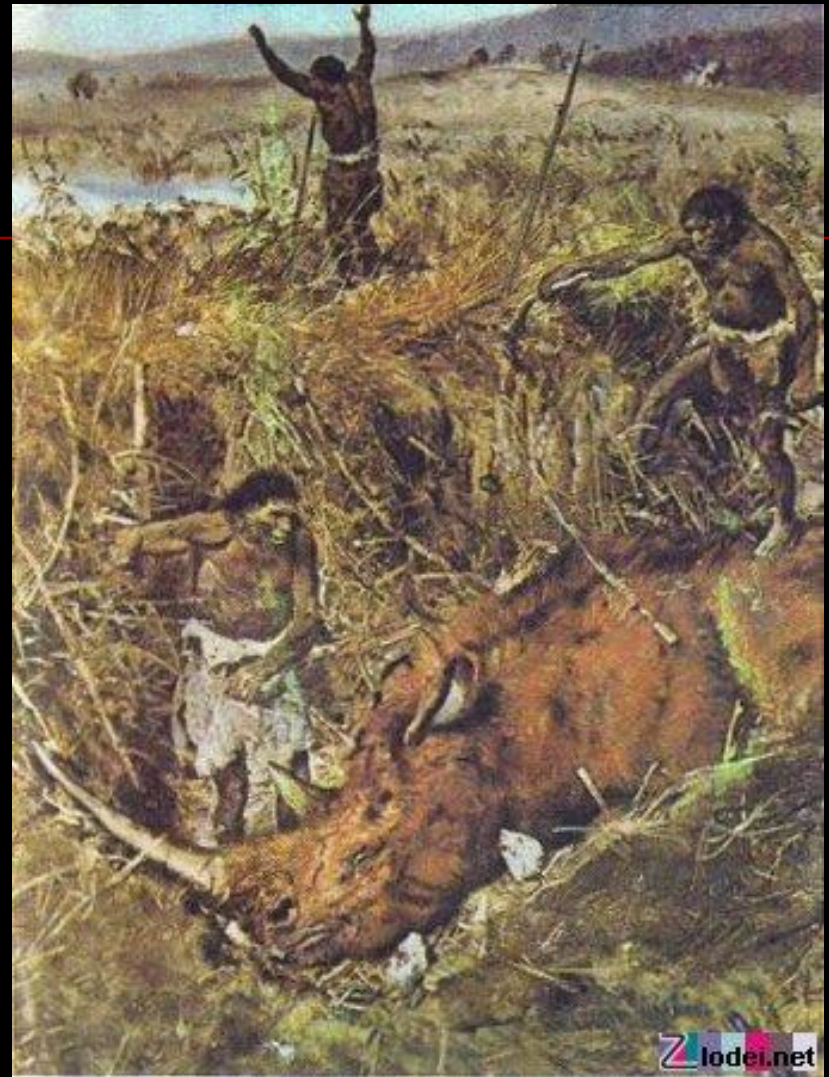
Неандертальцы занимались собирательством и охотой. Хотя существуют версии, что они не столько охотились, сколько подбирали падаль, убитую другими хищниками. Жили в небольших родовых общинах, величиной в 2-4 семьи, в которых существовало чёткое разделение работы по возрастному и половому признаку.

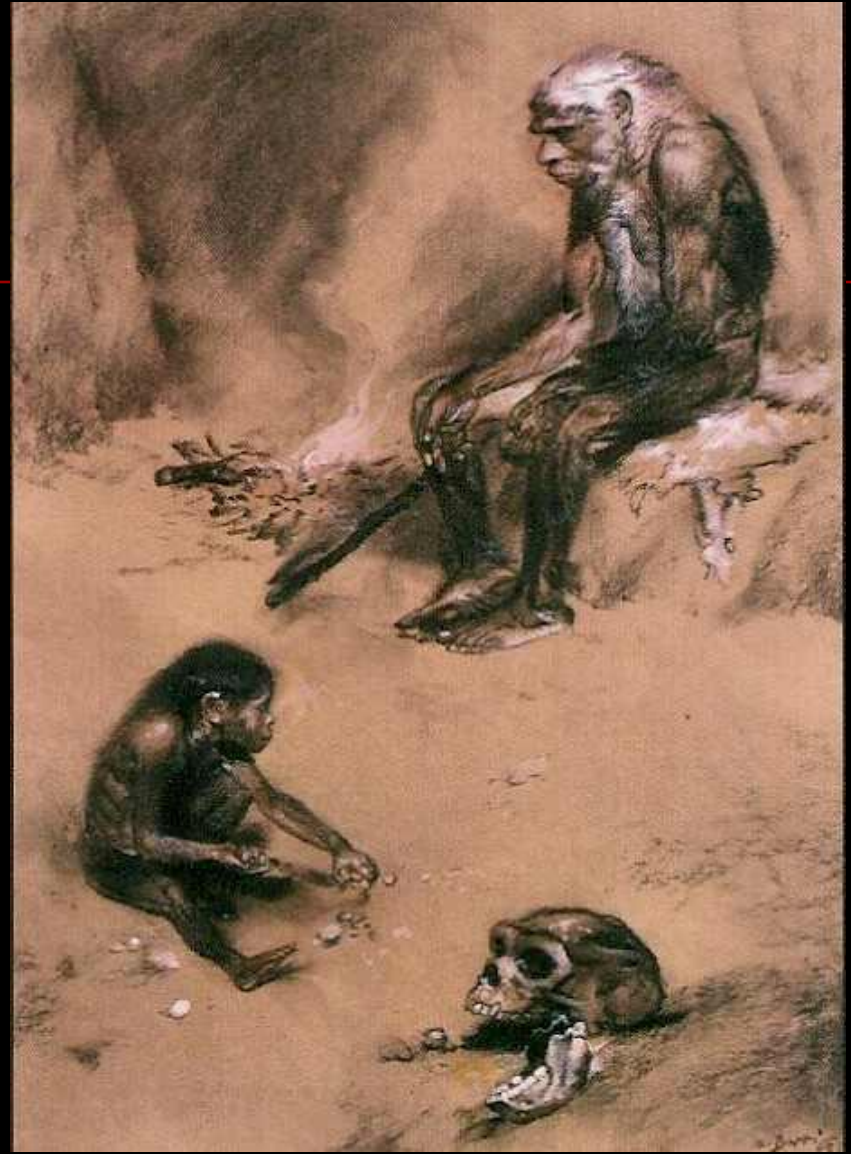
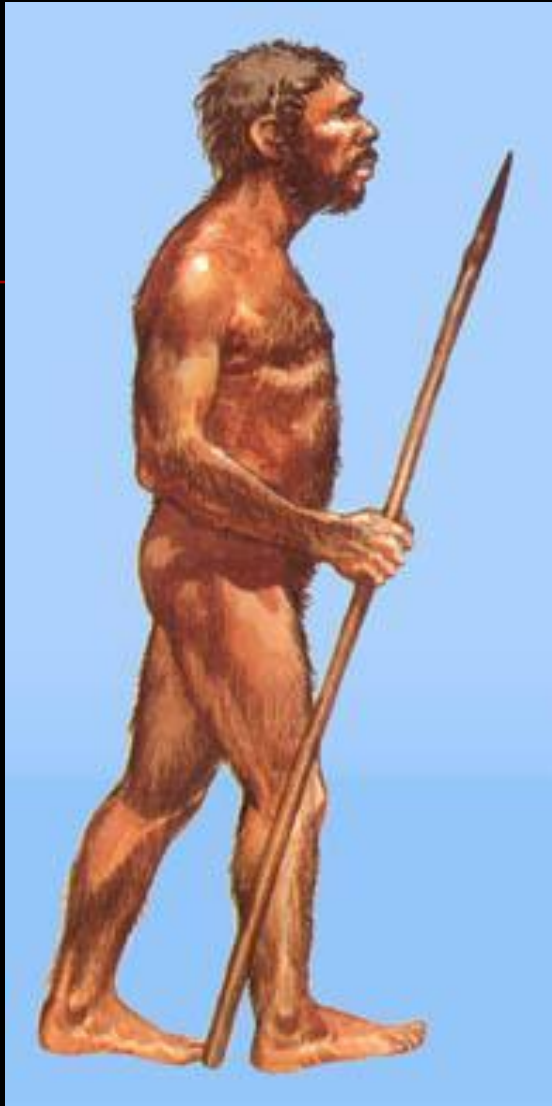




Неандертальцы хоронили своих умерших. В гроте Ля-Шапель-о-Сен во Франции было обнаружено неглубокое захоронение со скелетом в эмбриональной позиции, покрытым красной накидкой. Рядом с телом были оставлены инструменты, цветы, яйца и мясо, что свидетельствует о вере в загробную жизнь и наличии религиозно-магической практики.

Европейские
неандертальцы
практиковали
каннибализм, однако
также они употребляли
в пищу дельфинов,
тюленей и морских
моллюсков.





Homo sapiens

Единственный ныне живущий вид рода *Homo* семейства гоминид, отличается значительной степенью развития материальной культуры (включая изготовление и использование орудий), способностью к членораздельной речи и абстрактному мышлению.





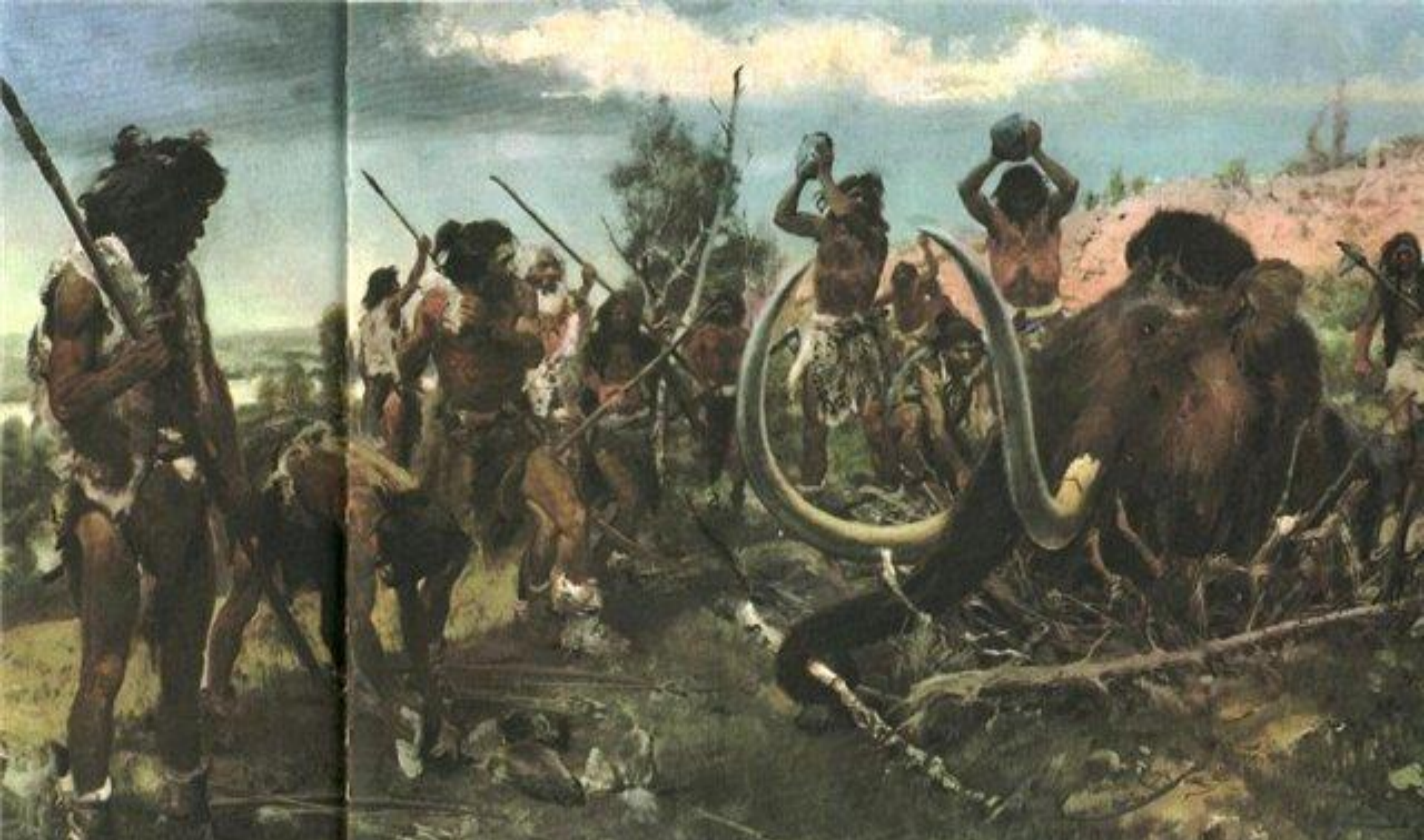
Кроманьонцы из пещеры Мурзак-Коба (реконструкция М. М. Герасимова).

Телосложение кроманьонцев было менее массивным, чем у неандертальцев. Они были высокорослы (рост до 180—190 см) и имели вытянутые «тропические» (то есть свойственные современным тропическим популяциям человека) пропорции тела.





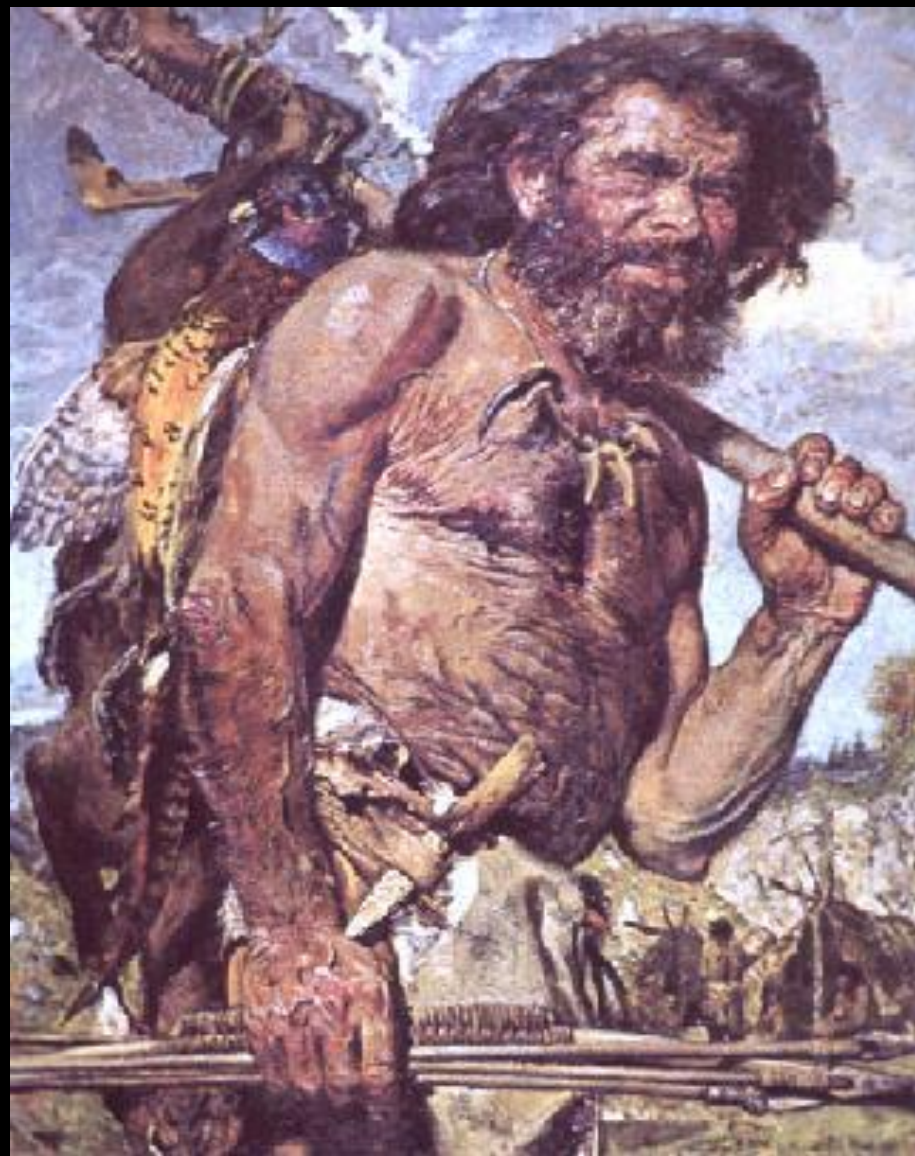
Их череп по сравнению с черепом неандертальцев имел более высокий и округленный свод, прямой и более гладкий лоб, выступающий подбородок (неандертальские люди имели скошенный подбородок). Людей кроманьонского типа отличало низкое широкое лицо, угловатые глазницы, узкий, сильно выступающий нос и крупный мозг (в среднем 1800 см^3).



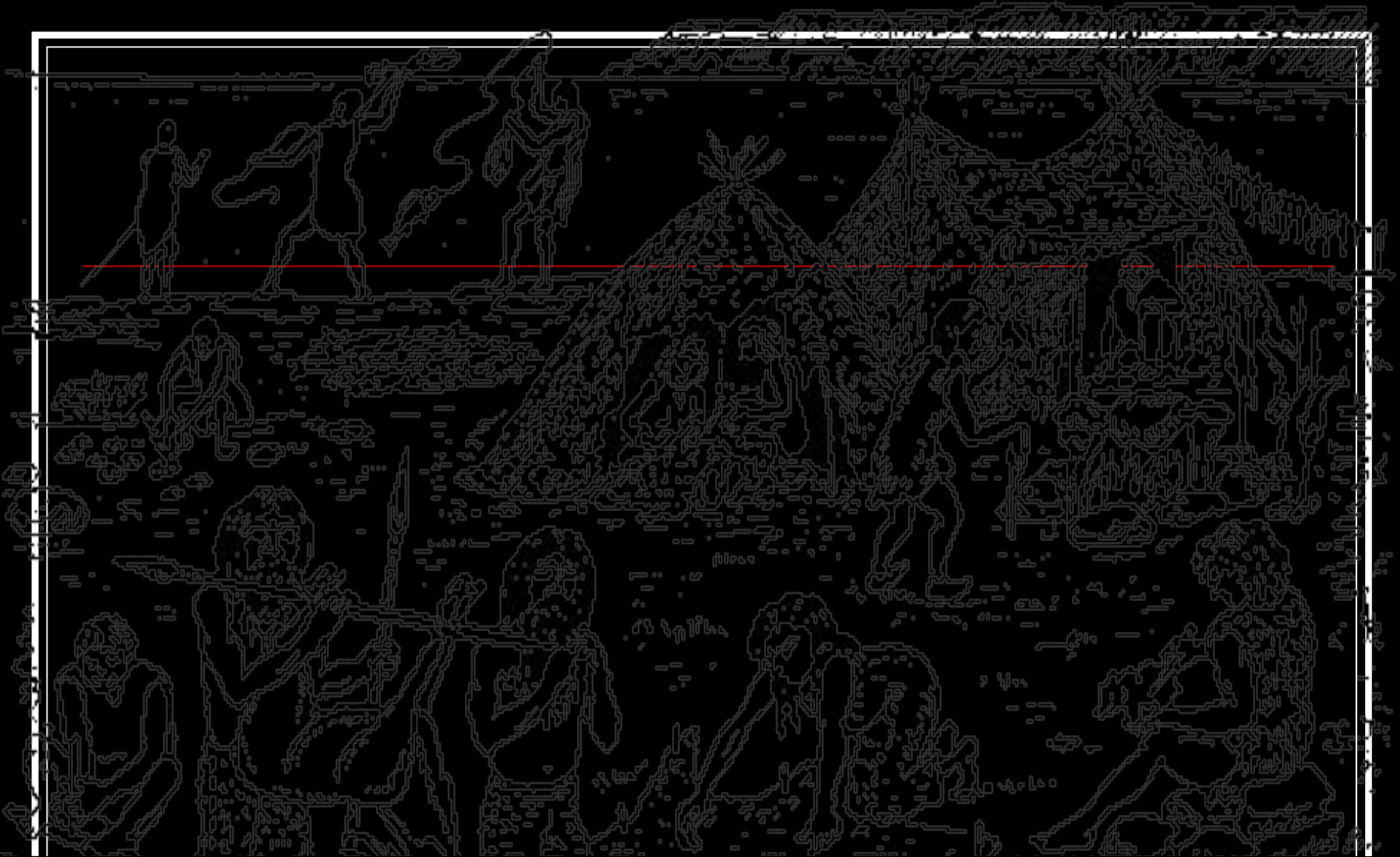
Кроманьонцы жили в пещерах или хижинах в самом конце последней из ледниковых эпох, охотились на северных оленей и шерстистых мамонтов.



Кроманьонцы научились делать множество новых видов оружия. К своим копьям они привязывали острые наконечники из оленьего рога с направленными назад зубцами, чтобы копьё глубоко застревало в боку раненого животного. Для того чтобы метать копьё как можно дальше, они использовали специальные метательные устройства. Эти устройства изготавливались из оленьего рога, а некоторые из них украшались разным узором.





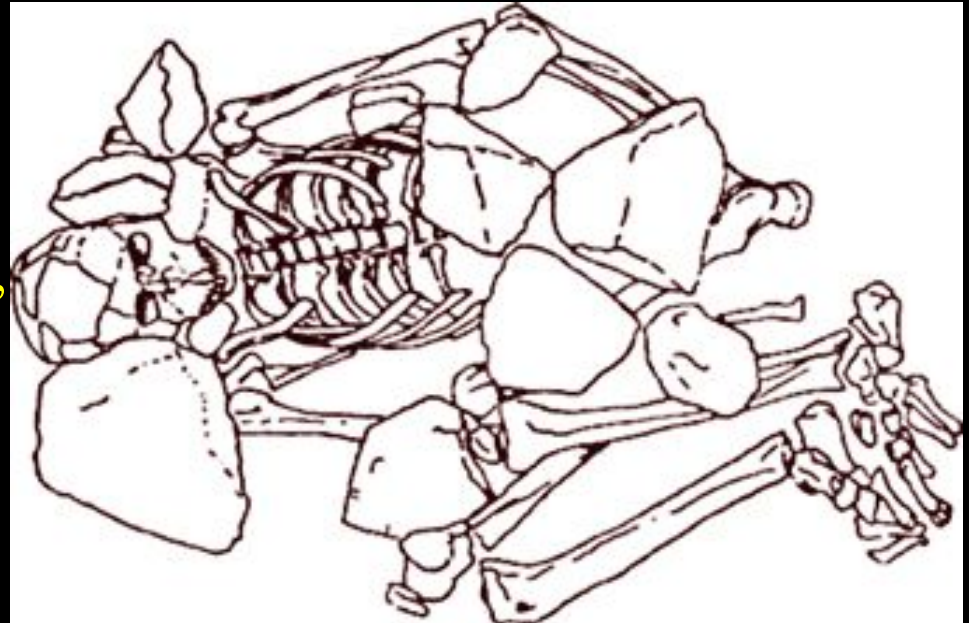


Они ловили рыбу при помощи гарпунов, вырезанных из оленьих рогов, с наконечниками и загнутыми назад зубцами. Гарпуны привязывались к копьям, и рыболовы протыкали ими рыбу прямо в воде.

Кроманьонцы сооружали хижины из длинных берцовых костей и бивней мамонтов, покрывая каркас звериными шкурами. Концы костей вставляли в черепа, поскольку строители не могли воткнуть их в мёрзлый грунт.

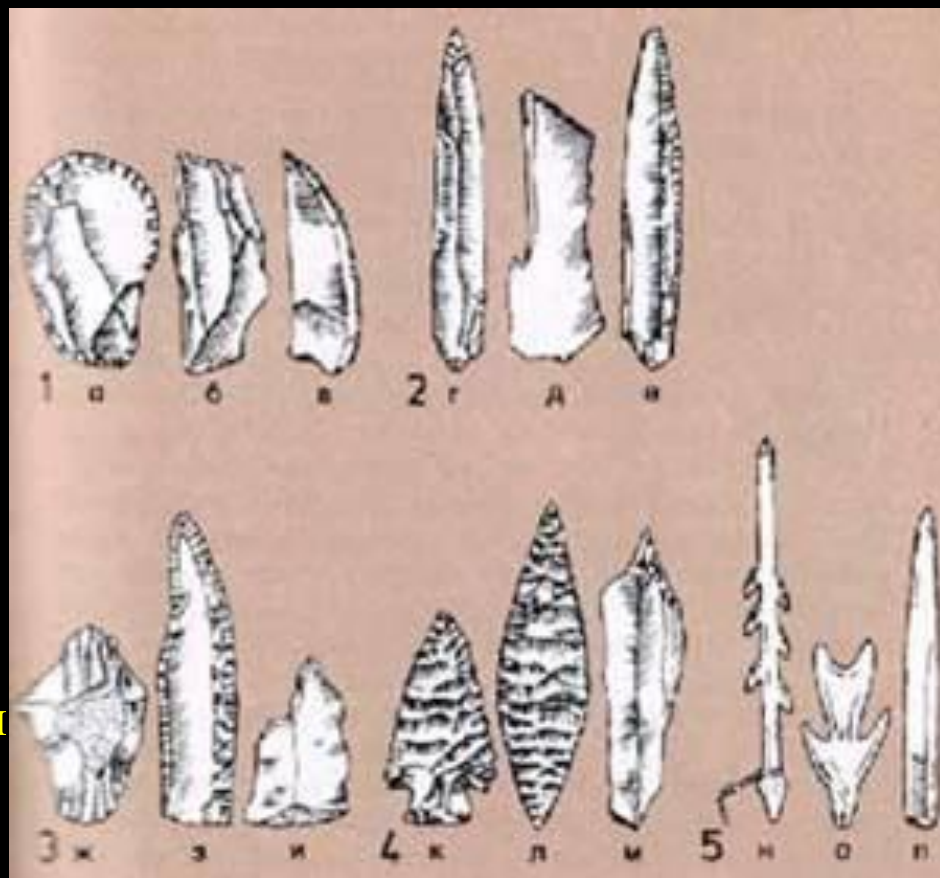


В земляном полу хижин и пещер кроманьонцев было обнаружено множество захоронений. Этот скелет был покрыт бусами из камней и ракушек, ранее крепившихся к его сгнившей одежде. Покойников, как правило, укладывали в могилу в согнутом положении, с коленями, прижатыми к подбородку. Иногда в могилах находят также различные орудия и оружие.





Вероятно, они были первыми людьми, научившимися делать иглы и шить. С одного конца иглы они проделывали дырочку, служившую ушком. Затем они зачищали грани и острие иглы, потеряв её о специальный камень. Возможно, они протыкали шкуру каменным сверлом, чтобы можно было продеть иглу сквозь образовавшиеся дырочки. Вместо ниток они использовали тонкие полоски кожи или кишки животных. Кроманьонцы часто пришивали к своей одежде маленькие бусины из разноцветных камешков, чтобы выглядеть наряднее. Иногда для этих целей они использовали и ракушки с дырочками посередине.



Искусство эпохи палеолита

Первые произведения
первобытно го
искусства созданы
около тридцати тысяч
лет назад, в конце
эпохи палеолита, или
древнего каменного
века.



Помимо женщин изображали животных: лошадей, коз, северных оленей и др. Почти вся палеолитическая скульптура выполнена из камня или кости.







В истории пещерной живописи эпохи палеолита специалисты выделяют несколько периодов. В глубокой древности (примерно с XXX тысячелетия до н. э.) первобытные художники заполняли поверхность внутри контура рисунка чёрной или красной краской.







Позднее (примерно с XVIII и по XV тысячелетие до н. э.) первобытные мастера стали больше внимания уделять деталям: косыми параллельными штрихами они изображали шерсть, научились пользоваться дополнительными цветами (различными оттенками жёлтой и красной краски), чтобы нарисовать пятна на шкурах быков, лошадей и бизонов. Линия контура также изменилась: она стала то ярче, то темнее, отмечая светлые и теневые части фигуры, складки кожи и густую шерсть (на пример, гривы лошадей, массивные загривки бизонов), передавая таким образом объём. В некоторых случаях контуры или наиболее выразительные детали древние художники подчёркивали вырезанной линией.

В дальнейшем пещерные изображения утратили живость, объёмность; усилилась стилизация (обобщение и схематизация предметов). В последний период реалистические изображения отсутствуют совсем. Палеолитическая живопись как бы возвратилась к тому, с чего начиналась: на стенах пещер появились беспорядочные переплетения линий, ряды точек, неясные схематические знаки.



Европа и Северная Африка в первобытную эпоху



ВИСКИНСКИЙ ЗАЛИВ

ЮЖНОЕ МОРЬЕ

СРЕДНЕЕ МОРЬЕ

Древне

La M. Итал. Тасос ФОРГИС ПУНТ

o. Корсика

o. Сардиния

o. Сицилия

ТАССУЛИ

ТИГРИС

ЭФРАТ



Самыми древними скульптурными изображениями на сегодняшний день являются так называемые «палеолитические венеры» — примитивные женские фигурки. Они ещё очень далеки от реального сходства с человеческим телом. Всем им присущи некоторые общие черты: увеличенные бёдра, живот и груди, отсутствие ступней ног. Первобытных скульпторов не интересовали даже черты лица. Их задача заключалась не в том, чтобы воспроизвести конкретную натуру, а в том, чтобы создать некий обобщённый образ женщины матери, символ плодородия и хранительницы очага. Мужские изображения в эпоху палеолита очень редки.

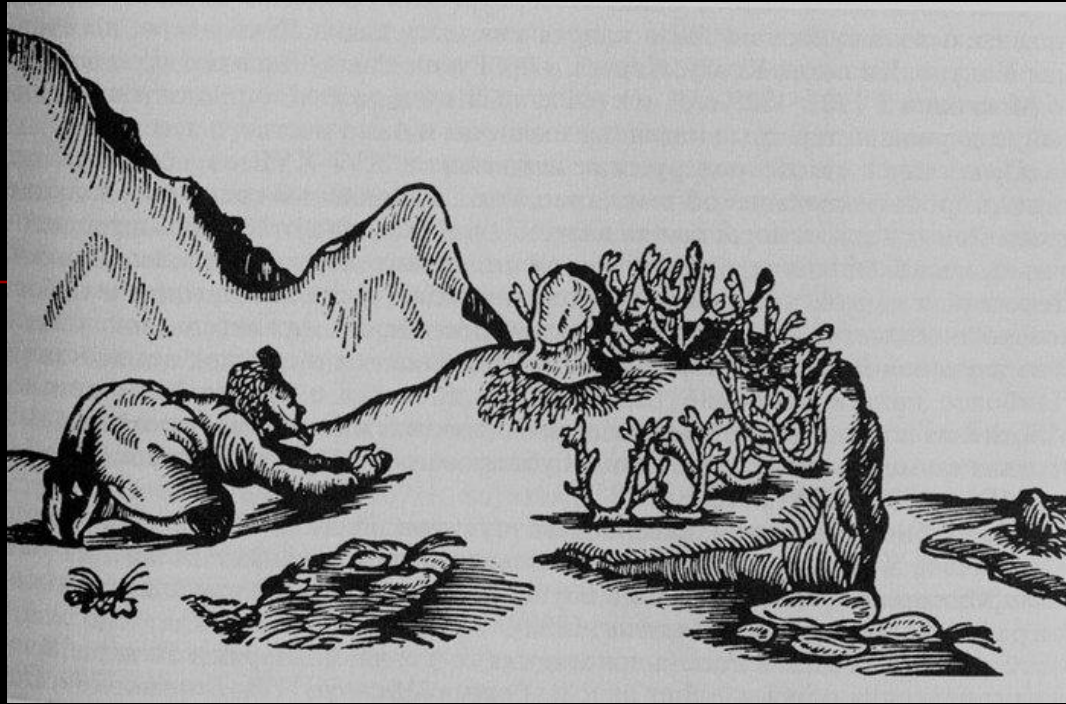
Общественное устройство

Первые формы институтов власти и первые общеобязательные нормы поведения сформировались уже на **первобытной** стадии развития общества. Для этого периода характерно отсутствие политической власти и государственных институтов. Социальные нормы в этот период носят характер обычаев, традиций, обрядов и табу.

О начале развития религии мы можем судить из археологических раскопок. И первые представления о существовании религии у первобытного человека возникли у ученых после нахождения захоронений скелетов и черепов неандертальцев.



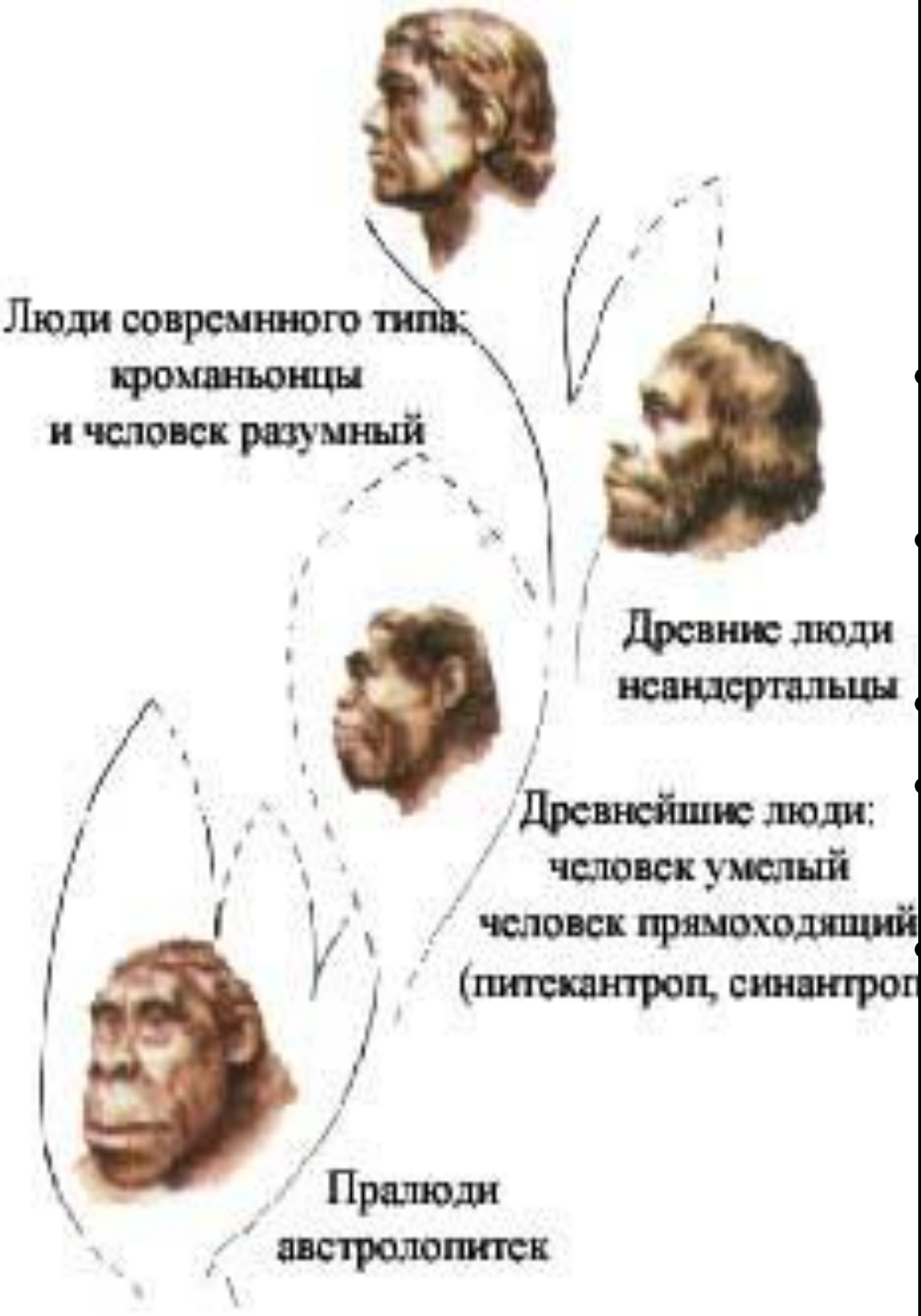
Основное проявление начальной стадии развития религии - *тотемизм*. Особенно ярко он выражен у народов Австралии. Эта форма религии, заключается в том, что каждый род, племя магически-родственно связано со своим тотемом-животным или предметом.



Помимо этого проявление ранней стадии развития религии - это *анимизм* (вера в духов) и *шаманство*.



Шаман — человек, наделённый особыми способностями общаться с духами и сверхъестественными силами, входя в экстатическое состояние.



Как видно из этого рисунка
люди

делятся на :

Пралюдей

(австралопитеки)

Древнейших людей

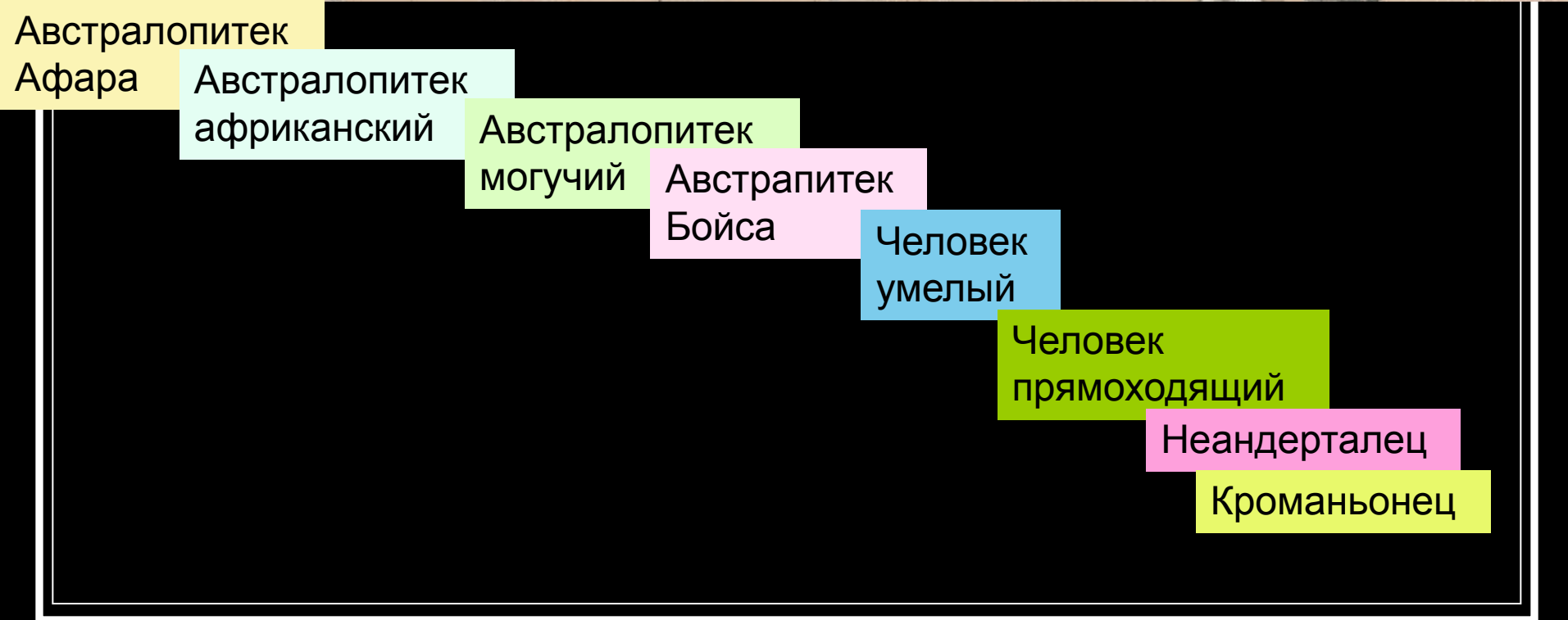
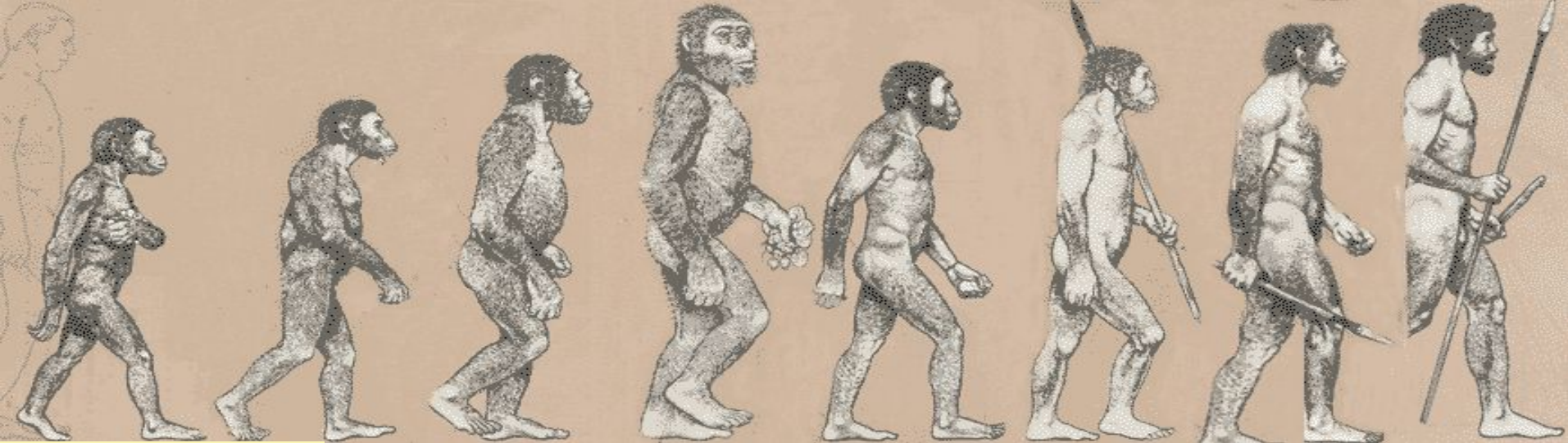
(питекантроп,
синантроп)

Древних людей

(неандертальцы)

Люди современного типа

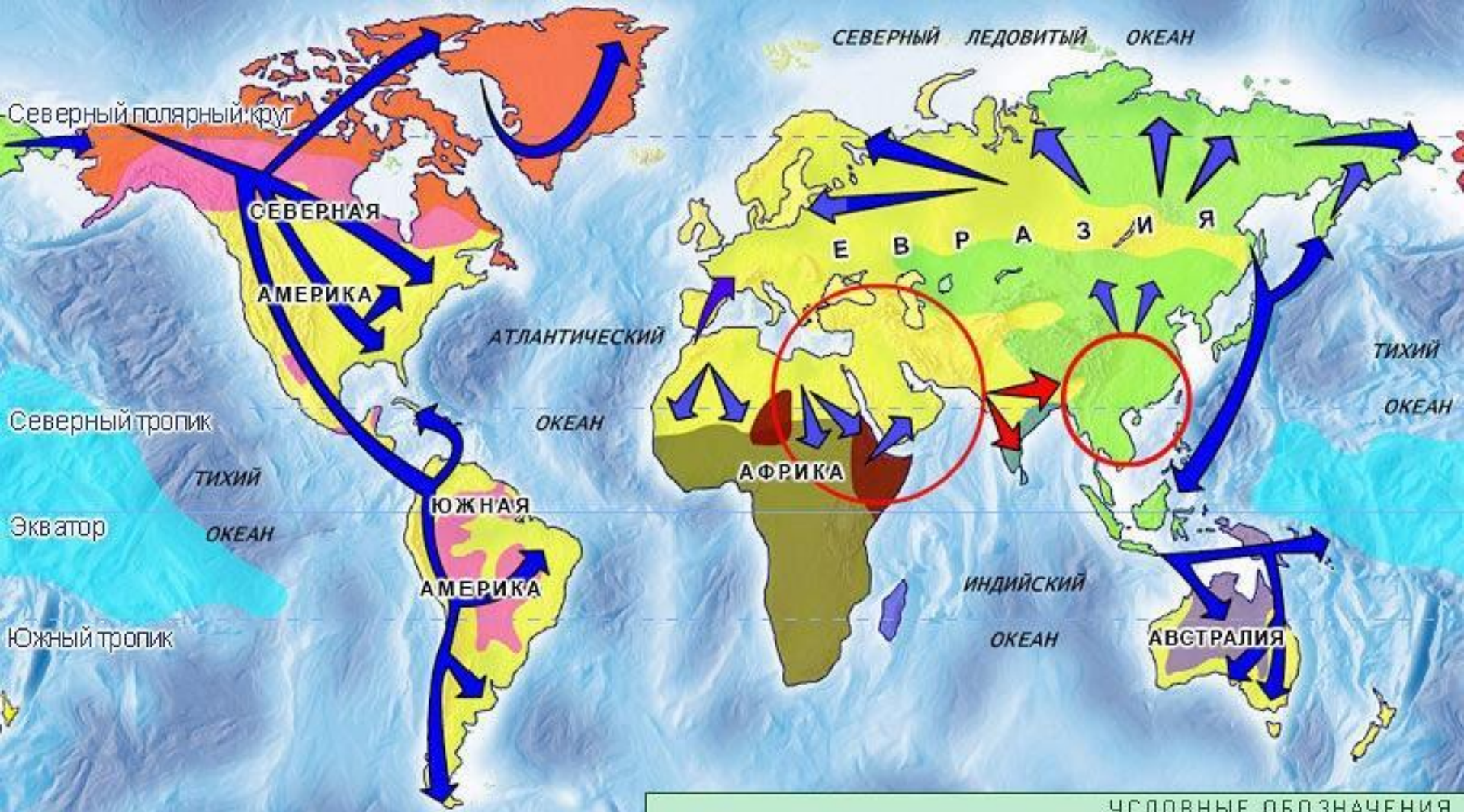
(homo sapiens)



Происхождение рас

Раса — система человеческих популяций, характеризующихся сходством по комплексу определённых наследственных биологических признаков.





УСЛОВНЫЕ ОБОЗНАЧЕНИЯ

Контактные или переходные группы

- Индийцы
- Эскимосы
- Эфиопы
- Дравиды
- Полинезийцы
- Малагасийцы
- Австралоидная большая раса

Основные группы

- Европеоидная большая раса
- Монголоидная большая раса
- Негроидная большая раса

Возникновение рас

○ Очаги образования рас

➔ Пути расселения древнего человека

© ООО «Кирилл и Мефодий»

Распространение человеческих рас на Земле. Географическая карта.



Первобытное общество

Период в истории человечества до изобретения письменности.

Периоды развития первобытного общества

- Каменный век
- Медный век
- Бронзовый век
- Железный век

Каменный век

Древнейший период в истории человечества, когда основные орудия труда и оружие изготавливались, главным образом, из камня, но употреблялось также дерево и кость. В конце каменного века распространилось использование глины (посуда, кирпичные постройки, скульптура).

Периодизация каменного века

- Палеолит
- Мезолит
- Неолит

На территории Эстонии стоянок палеолита не обнаружено.

В конце неолита возникает письменность и первые цивилизации.

Медный век

Медный век, медно-каменный век, халколит или энеолит — период в истории первобытного общества, переходный период от каменного века к бронзовому веку. Приблизительно охватывает период 4—3 тыс. до н. э., но на некоторых территориях существует и дольше, а на некоторых отсутствует вовсе.

Бронзовый век

Бронзовый век — период в истории первобытного общества, характеризующийся ведущей ролью изделий из бронзы, что было связано с улучшением обработки таких металлов как медь и олово, получаемых из рудных месторождений, и последующим получением из них бронзы. Бронзовый век является второй, поздней фазой эпохи раннего металла, сменившей медный век и предшествовавшей железному веку. В целом, хронологические рамки бронзового века: 35/33 — 13/11 вв. до н. э., но у различных культур они отличаются.

Железный век

Железный век — период в истории первобытного общества, характеризующийся распространением металлургии железа и изготовлением железных орудий. Уже выходит за рамки истории собственно первобытного общества, так как в конце неолита уже возникли первые цивилизации.

Обзор всемирной истории

Исторические периоды

- · Первобытное общество(до 4000 л. до н.э.)
- · Древний мир (до 476 года)
- · Средние века (476—середина XVII века)
- · Новое время (середина XVII века—1918 год)
- · Новейшее время (с 1918 года)

Экономическая организация

- · Охотники и собиратели
- · Аграрное общество (примерно до 1800 года)
- · Индустриальное общество (1800—1960)
- · Постиндустриальное общество (после 1960 года)

Общество *охотников и собирателей*
характеризуется **присваивающей**
экономикой (присваивающее хозяйство)

После неолитической революции –
производящее хозяйство

Повторим...

1. Назовите типы хозяйств периода первобытно-общинного строя:

-
-

2. Как развивалось ремесло в период каменного века?

3. Почему неолит- переломный момент в истории человечества?

-
-
-

4. Какие факторы влияли на изменение религиозных представлений?

5. Назовите периоды доисторической эпохи по материалу, из которого изготавливались орудия труда.

-
-
-

6. Расположите в хронологическом порядке следующие события, начиная с самого раннего:

- Совершенствование орудий труда
- Расслоение общества
- Появление неравенства
- Применение металлов
- Изобретение лука и стрел
- Частная собственность
- Распад родовых общин
- Возникновение государства

7. Чем отличается культура племен , занимающихся производящим хозяйством , от культуры племен охотников и собирателей?

Урок второй

Практическое занятие на основе парной работы- работа с фильмом Неандерталец

Задание:

1. Что нового я узнал о неандертальце?
2. Почему не сохранились неандертальцы?
3. Какие специалисты участвуют в исследованиях антропогенеза человека?

Инфо

- <http://www.ebio.ru/che01.html>
 - http://zhurnal.lib.ru/img/o/oleg_w_m/cdocumentsands ettingsolegmoidokumentykwoproshozhdenijac heloweka2rtf/index.shtml
 - <http://www.bibliotekar.ru/hist1-1/0-10.htm>
 - <http://evolendorig13.narod.ru/21.htm>
 - <http://schools.techno.ru/sch758/antropogenez/w10.htm>
 - <http://homosapiens3.narod.ru/darvinizm/kultura.htm>
 - <http://scit.boom.ru/Vadoon/Pervobitnoe.htm>