

# Российская империя на рубеже веков

## План:

1. Территория Российской империи и административное деление в начале XX века.
2. Население .
3. Структура государственного аппарата России в начале XX века.
4. Сословия в Российской империи.

## *Цели:*

### 1. Ознакомиться с :

- Территорией Российской империи и её административным делением в начале XX века.
- Социальной структурой общества.
- Структурой государственного аппарата России в начале XX века.
- Сословиями в Российской империи.

### 2. Продолжить формирование умений анализировать исторические источники, самостоятельно делать выводы, работать с исторической картой.

## Основные термины и понятия:

**Социальная структура** - сеть устойчивых и упорядоченных связей между элементами социальной системы.

**Классы** -большие группы людей, различающиеся по:

- их месту в исторически определенной системе общественного производства,
- их отношению к средствам производства,
- их роли в общественной организации труда,
- способам получения и размерам той доли общественного богатства, которой они располагают.

**Сословие** - социальная группа, обладающая закрепленными в обычае или законе и передаваемыми по наследству правами и обязанностями.



## Территория и административное устройство Российской империи.

В начале XX в. закончилось территориальное оформление Российской империи. В ее состав помимо Великороссии входили :

1. Прибалтика,
2. Украина,
3. Белоруссия,
4. часть Польши,
5. Финляндия,
6. Бессарабия,
7. Северный Кавказ и Закавказье,
8. Казахстан
9. Средняя Азия.

В вассальной зависимости находились Бухарский эмират и Хивинское ханство.

В 1914 г. под протекторат России был принят Урянхайский край (Тува).

По своим размерам - **более 22 млн. кв. км (16,8% обитаемой суши)** - она занимала **второе место в мире**, уступая только Британской империи.



# Население.

В 1897 г. была проведена перепись населения. Она зафиксировала, что на территории империи проживало **128,2 млн. человек.**

По численности населения Россия занимала третье место после Британской империи и Китая.

При этом в стране насчитывалось **свыше 100 народов;** из них **нерусские народы составляли 57%** населения.

Годы	Естественный прирост (скорректир.) тыс. чел	среднегодовая млн.
1897	<b>2075,7</b>	<b>126,7</b>
1900	<b>2375,2</b>	<b>133,1</b>
1902	<b>2412,4</b>	<b>137,6</b>
1903	<b>2518,0</b>	<b>140,0</b>
1904	<b>2582,7</b>	<b>142,5</b>
1905	<b>1980,6</b>	<b>144,6</b>
1906	<b>2502,5</b>	<b>146,7</b>
1907	<b>2769,8</b>	<b>149,2</b>
1908	<b>2520,4</b>	<b>151,8</b>
1909	<b>2375,6</b>	<b>154,2</b>
1910	<b>2266,0</b>	<b>153,4</b>
1911	<b>2779,1</b>	<b>158,9</b>
1912	<b>2823,9</b>	<b>161,6</b>
1913	<b>2754,5</b>	<b>164,4</b>



## Соотношение городского и сельского населения

Сельское население империи значительно преобладало над городским.

Из общего числа жителей **174 099 600 человек**, в городах жило **24 648 400 человек**, т.е. всего **14,2%** (данные 1913 года).

По соотношению численности городского и сельского населения Россия занимала одно из последних мест в ряду крупнейших государств начала XX века.

Соотношение городского и сельского населения в России и некоторых крупнейших странах (1908—1914 гг.)		
Страна	Городское население в %	Сельское население в %
<b>Россия</b>	<b>15,0</b>	<b>85,0</b>
Европейская Россия	14,4	85,6
Привислинские губ.	24,7	75,3
Кавказ	14,5	85,5
Сибирь	11,9	88,1
Средняя Азия	14,5	85,5
Финляндия	15,5	84,5
Англия и Уэльс	<b>78,0</b>	<b>22,0</b>
Норвегия	<b>72,0</b>	<b>28,0</b>
Германия	<b>56,1</b>	<b>43,9</b>
САСШ (США)	<b>41,5</b>	<b>58,5</b>
Франция	<b>41,2</b>	<b>58,8</b>
Дания	<b>38,2</b>	<b>61,8</b>
Голландия	<b>36,9</b>	<b>63,1</b>
Италия	<b>26,4</b>	<b>73,6</b>
Швеция	<b>22,1</b>	<b>77,9</b>

## Плотность населения

Всё население империи, т.е. 174 099 600 человек (1913 г.), проживало на пространстве в 19 155 588 квадратных вёрст,

следовательно на одну квадратную версту приходилось 9,1 человека.

Значительная часть жителей сосредотачивалась в городах, если взять только сельское население, то на одну квадратную версту приходилось 7,8 человек.

Наиболее плотно-населённым районом империи являлся Привислинский край, где в Петроковской губернии на одну квадратную версту приходилось 190,0 жителей, а наименее плотно-населённым — Сибирь, где в Якутии на кв.версту менее 0,1 жителя.

## Плотность население России и других государств (без колоний).

Страна	Жители на 1 кв. версту	Страна	Жителей на 1 кв. версту
Россия	<b>9,1</b>	Англия	<b>157,9</b>
Европейская Россия	<b>29,6</b>	Италия	<b>132,2</b>
Привислинские губ.	<b>120,0</b>	Германия	<b>127,7</b>
Кавказ	<b>30,3</b>	Австро-Венгрия	<b>85,6</b>
Сибирь	<b>0,9</b>	Франция	<b>83,1</b>
Средняя Азия	<b>3,5</b>	Дания	<b>20,5</b>
Финляндия	<b>11,2</b>	Швеция	<b>13,6</b>
Бельгия	<b>273,1</b>	САСШ (США)	<b>10,9</b>
Голландия	<b>177,2</b>	Норвегия	<b>8,1</b>

## Национальный состав Российской империи

В Российской империи в 1917 году проживало свыше 100 народов, не считая небольших этнических групп.

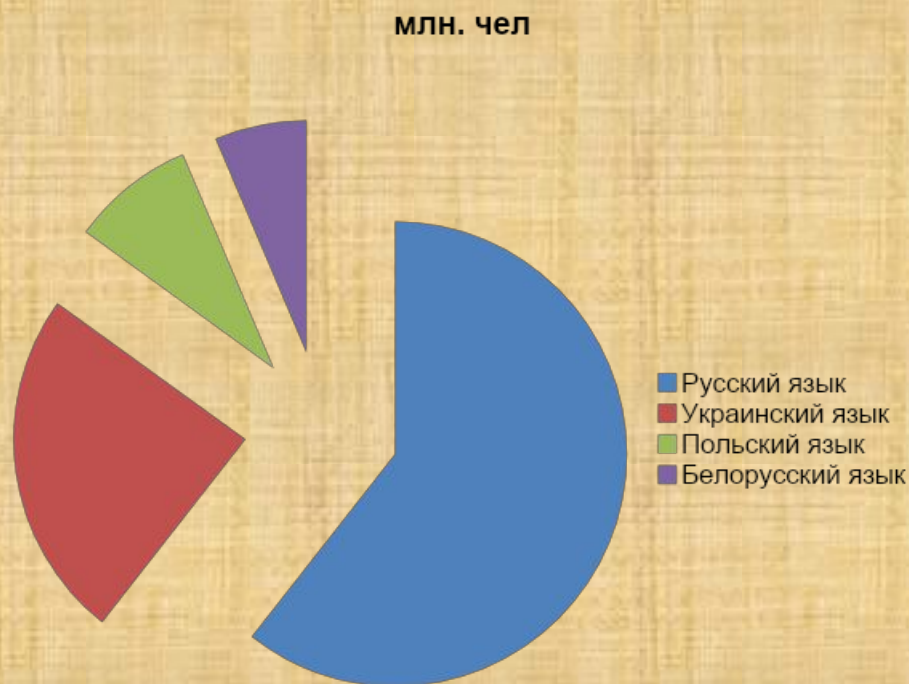
По данным переписи 1897 г. (во время которой задавался вопрос не о национальности, а о родном языке)

- ❑ великороссы составляли 43,4 % населения (80,5 млн чел.),
- ❑ малороссы — 18,4 % населения (33,4 млн чел.),
- ❑ белорусы — 4 млн чел.

Все они официально считались "русскими", численность которых, таким образом, составляла 117,9 млн чел.

Вместе славянские народы (русские, украинцы, белорусы, а также поляки, болгары и другие) составляли порядка 75% населения империи.

	млн. чел	%
Русский язык	55,667	44,3
Украинский язык	22,381	17,8
Польский язык	7,931	6,3
Белорусский язык	5,886	4,7





Главных религиозных верований в Российской империи было шесть:

1. *православное*, к которому принадлежат русские, румыны, большая часть картвельцев и небольшая турко-татар и финнов;
2. *мусульманское* — почти вся масса турко-татар и горцы Кавказа;
3. *католическое* — поляки и большая часть литовцев;
4. *протестантское* — финны, германцы и часть литовцев;
5. *иудейское* — евреи
6. *армяно-григорианское* — армяне.

**Вероисповедный состав населения Российской Империи в %  
по данным Всеобщей Переписи 1897 г. и Финляндского Ежегодника**

Район	Православные с единоверьцами и старообрядцами	Мусульмане	Католики	Протестанты	Иудеи	Прочие христиане	Прочие нехристиане
Европейская Россия	83,58	3,82	4,65	3,30	4,07	0,24	0,34 <sup>1)</sup>
Привислинские губ.	7,16	0,05	74,32	4,46	14,01	0,00	0,00
Кавказ	50,94	34,54	0,47	0,61	0,63	12,49	0,32
Сибирь	89,97	2,20	0,60	0,28	0,60	0,01	6,34 <sup>2)</sup>
Средняя Азия	9,18	90,29	0,17	0,12	0,16	0,06	0,02
Финляндия	1,90	—	—	98,00	—	0,10	—
<b>Всего по империи</b>	<b>69,90</b>	<b>10,83</b>	<b>8,91</b>	<b>4,85</b>	<b>4,05</b>	<b>0,96</b>	<b>0,50<sup>3)</sup></b>

1) В том числе 0,18% буддистов и ламаистов.

2) В том числе 4,30% буддистов и ламаистов.

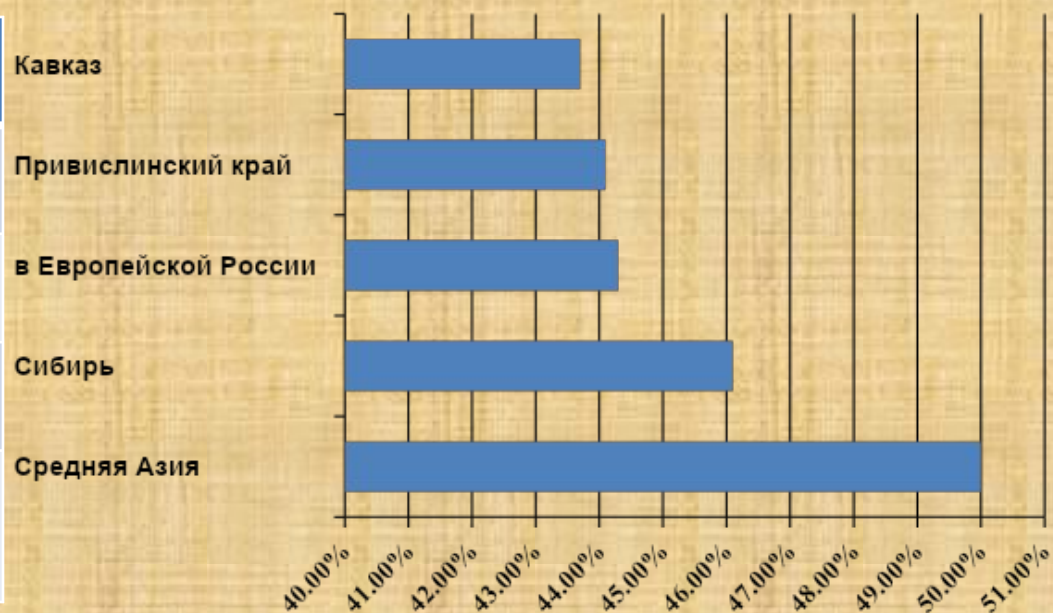
3) В том числе 0,30% буддистов и ламаистов.

Населения России (без Финляндии) по десятилетним возрастным группам в %, по данным Всеобщей Переписи 1897 г.

Район	0—9 л.	10—19 л.	20—29 л.	30—39 л.	40—49 л.	50—59 л.	60—69 л.	Св. 70 л. и неизвест.
Европейская Россия	27,3	21,4	15,8	12,4	9,4	6,7	4,4	2,6
Привислинские губ.	28,2	21,0	17,4	12,9	7,8	6,5	3,9	2,3
Кавказ	30,4	20,1	16,9	12,8	8,5	5,5	3,5	2,3
Сибирь	26,0	20,1	15,9	12,8	10,2	7,2	4,7	3,1
Средняя Азия	24,2	19,3	18,7	14,0	10,5	6,8	4,2	2,3
<b>Всего по империи (без Финляндии)</b>	<b>27,3</b>	<b>21,1</b>	<b>16,2</b>	<b>12,6</b>	<b>9,3</b>	<b>6,6</b>	<b>4,3</b>	<b>2,6</b>

### Статистика трудоспособного населения (20-70 лет) (по регионам)

Средняя Азия	50,0%
Сибирь	46,1%
в Европейской России	44,3%
Привислинский край	44,1%
Кавказ	43,7%



## Грамотность населения Российской империи (без Финляндии) по данным Всеобщей Переписи 1897 г.

Район	Грамотных на 1000 чел.			Грамотных мужчин на 10 грамотных женщин	% грамотных в населении, не считая детей до 9 лет	% грамотных мужчин, не считая детей до 9 лет
	Муж.	Жен.	Обоего пола			
Европейская Россия	326	137	229	24	30	43
Привислинские губ.	342	268	305	13	41	46
Кавказ	182	60	124	26	17	26
Сибирь	192	51	123	38	16	25
Средняя Азия	79	22	53	36	6	10
<b>Всего по империи (без Финляндии)</b>	<b>293</b>	<b>131</b>	<b>211</b>	<b>22</b>	<b>27</b>	<b>39</b>



# Грамотность населения Российской империи (без Финляндии) по данным Всеобщей Переписи 1897 г.



# Занятость населения

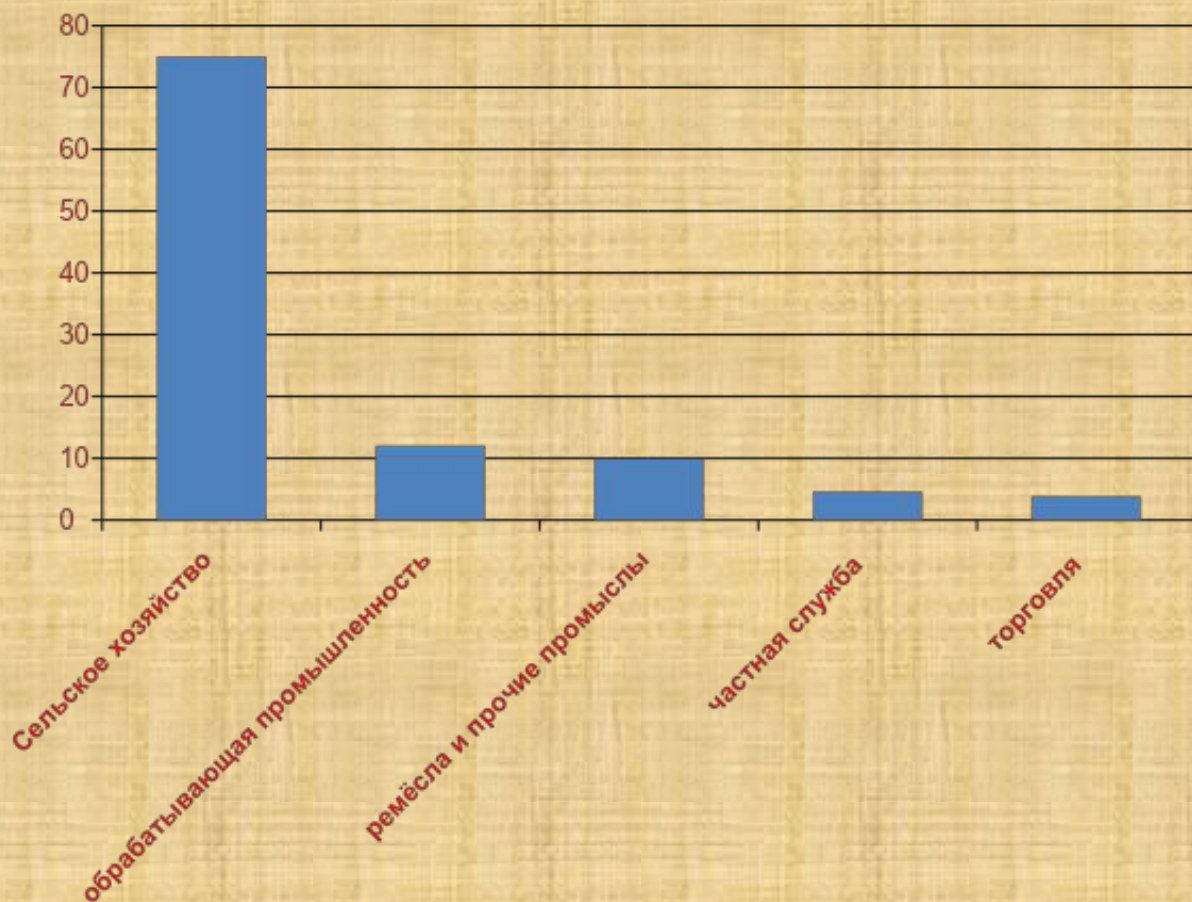
Сельское хозяйство	75
обрабатывающая промышленность	12
ремёсла и прочие промыслы	10
частная служба	4.6
торговля	3.8

Основной деятельностью населения Российской империи служило **сельское хозяйство**, которым было занято около  $\frac{3}{4}$  её жителей.

Затем следует:

1. обрабатывающая промышленность,
2. ремёсла и прочие промыслы, которыми было занято около 10%,
3. частная служба (4,6%)
4. торговля (3,8%).

В общем этими четырьмя видами деятельности было занято свыше 92,5% населения и на долю остальных приходилось не более 7,5%.

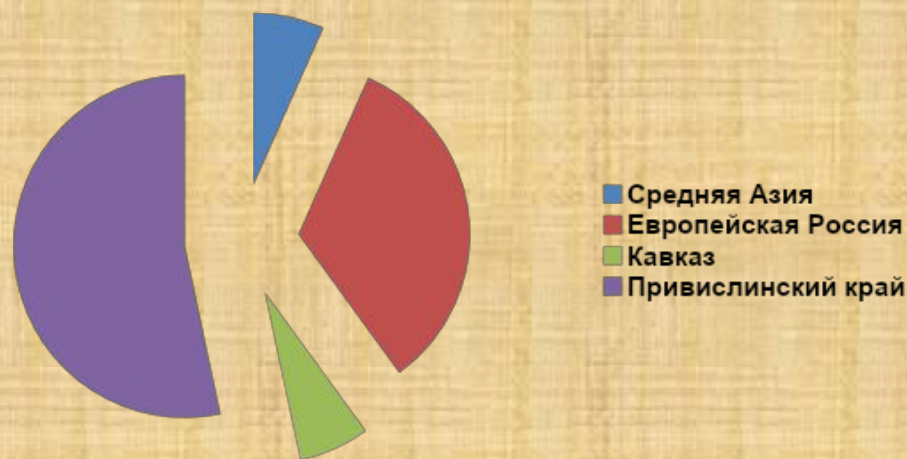
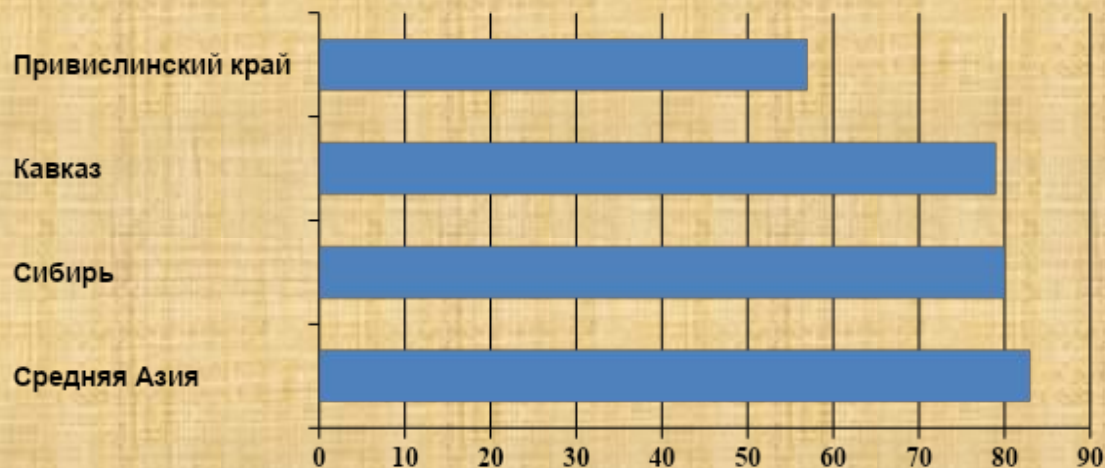


<b>Средняя Азия</b>	<b>2</b>
<b>Европейская Россия</b>	<b>10</b>
<b>Кавказ</b>	<b>2</b>
<b>Привислинский край</b>	<b>16</b>

Сельским хозяйством наибольшее число населения было занято в Средней Азии (около 83%), в Сибири (свыше 80%) и на Кавказе (около 79%); наименее же в Привислинском крае — 56,6%.

Обрабатывающая промышленность, ремёсла и горный промысел наиболее были развиты в Привислинском крае (15,4%) и Европейской России (около 10%), наименее на Кавказе и Средней Азии.

То же относится к частной деятельности — в Привислинском крае 10,2%, а в Средней Азии 3,1%, и торговле — в Привислинском крае 6,7%, а в Сибири 2,1%





## Структура государственного аппарата России в начале XX века.

Российская империя была наследственной монархией.

"Самодержец всероссийский" обладал высшей законодательной, исполнительной и судебной властью, был верховным руководителем вооруженных сил, все жители России являлись его подданными.

Гербом государства был двуглавый орел с царскими регалиями.

Флаг представлял собой полотнище с белой, синей и красной горизонтальными полосами.

Государственный гимн начинался словами: "Боже, царя храни".

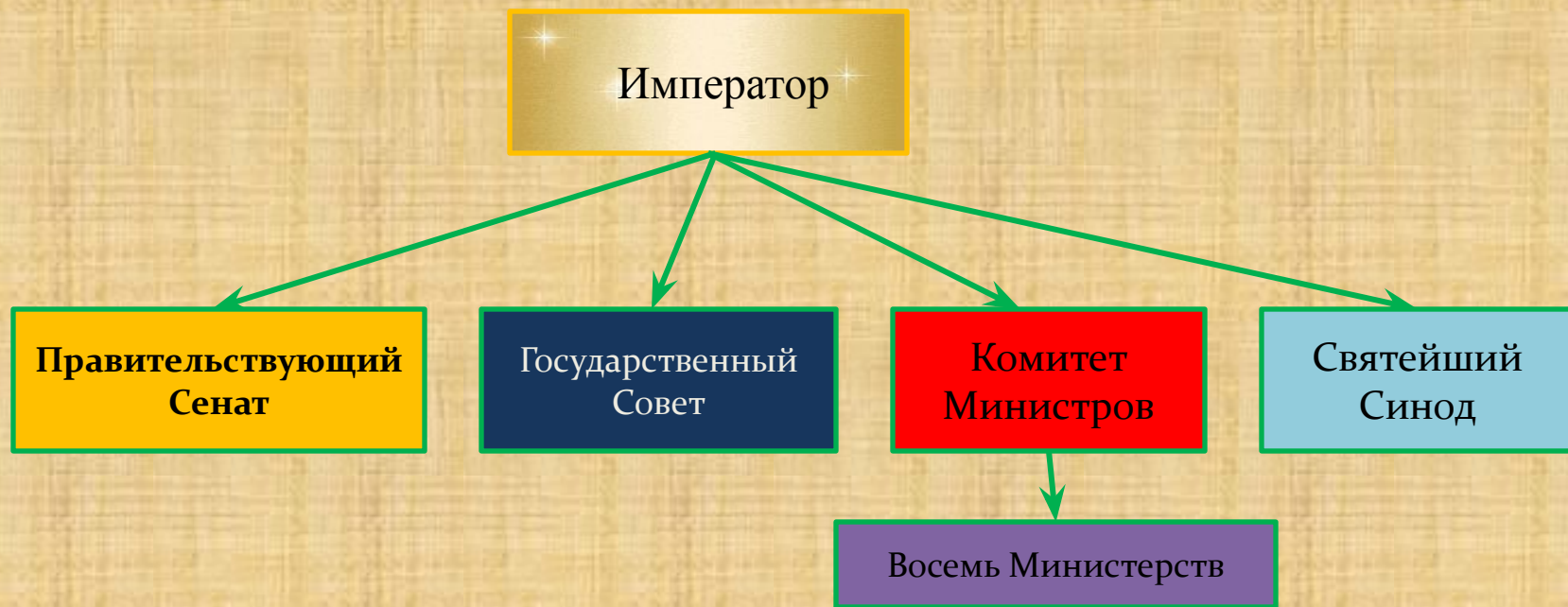


Мелкий шрифт.  
Историческая справка о  
Большом гербе Российской  
империи.





## Структура государственного аппарата



- Местное управление осуществляли губернаторы и генерал-губернаторы, считавшиеся представителями и наместниками императора на местах и непосредственно подчинявшиеся Министерству внутренних дел.
- Почти в половине губерний, а также в городах существовали местные органы самоуправления - земские собрания и городские думы.
- Круг их полномочий был ограничен, деятельность контролировалась губернаторами.



## 4. Сословия в Российской империи

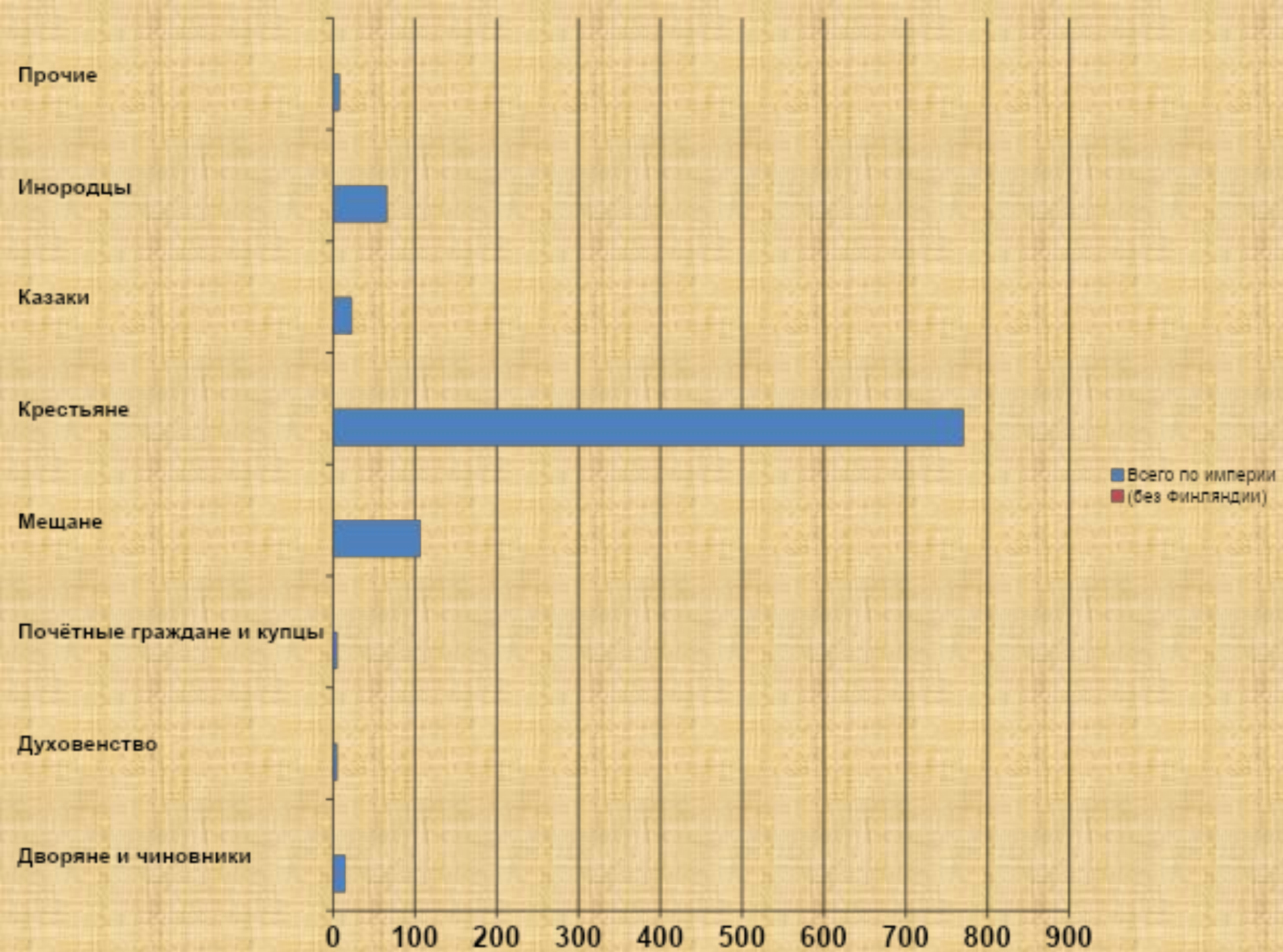
В начале XX в. в государственных документах все подданные Российской империи делились на четыре сословия ("состояния"):

1. дворянство,
2. духовенство,
3. городские обыватели (почетные граждане, гильдейское купечество, мещане и посадские, ремесленники или цеховые)
4. сельские обыватели (то есть крестьяне).

Местное (нехристианское) население Казахстана, Сибири и ряда других районов выделялось в самостоятельное "состояние" и называлось инородцами. Эта категория управлялась по особому закону.

Состав населения России (без Финляндии) по сословиям на 1000 человек,  
по данным Всеобщей Переписи 1897 г.

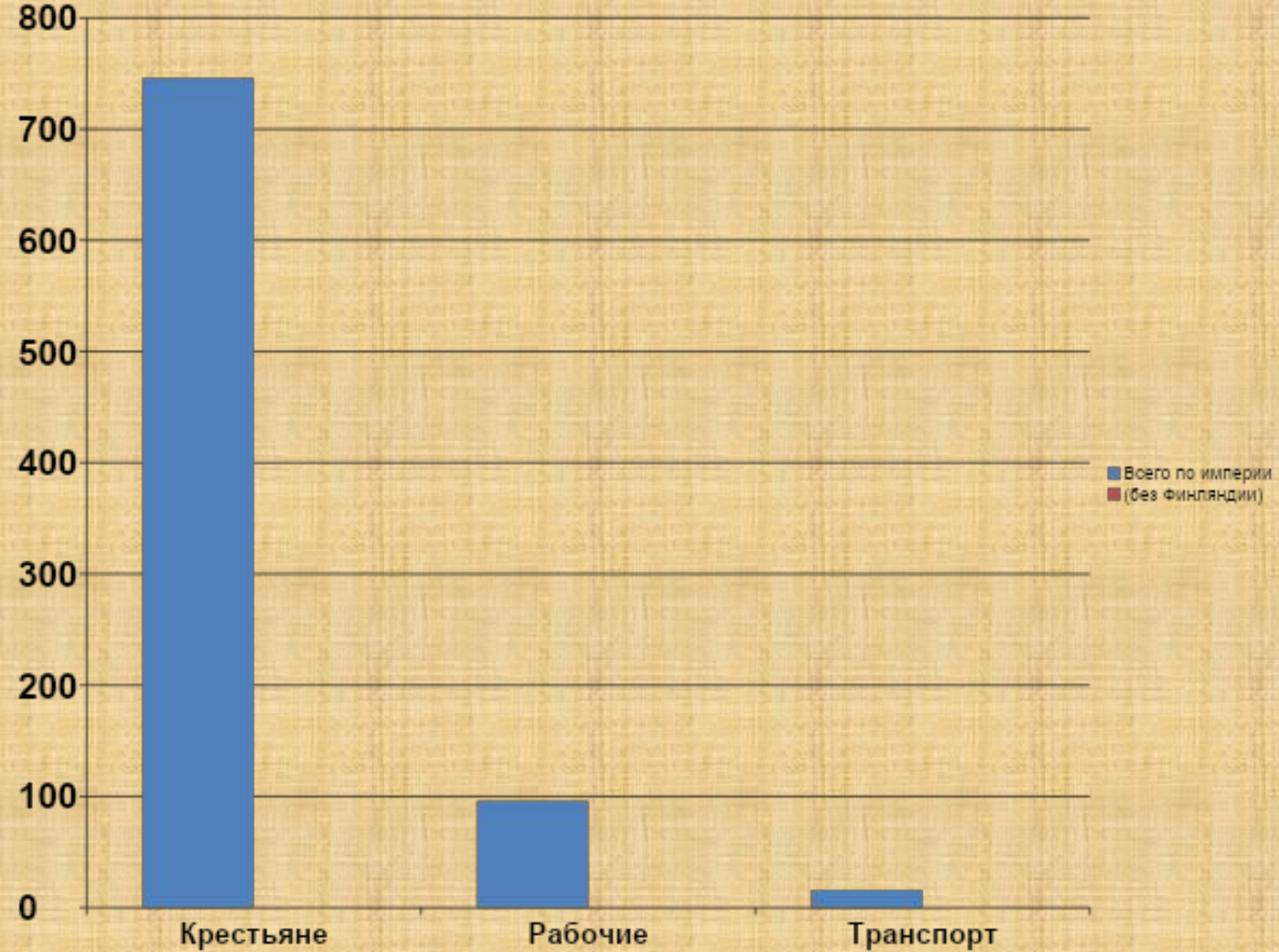
Район	Дворяне и чиновники	Духовенство	Почётные граждане и купцы	Мещане	Крестьяне	Казачи	Иногородцы	Прочие
Европейская Россия	15	5	6	106	841	16	5	6
Кавказ	24	6	4	81	748	104	15	18
Сибирь	8	3	3	56	709	45	146	30
Средняя Азия	4	—	1	20	50	33	889	3
<b>Всего по империи (без Финляндии)</b>	<b>15</b>	<b>5</b>	<b>5</b>	<b>107</b>	<b>771</b>	<b>23</b>	<b>66</b>	<b>8</b>



В реальной жизни происходило размывание сословных перегородок, и население все более четко разделялось по **классовому, т.е. экономическому, признаку.**

При этом **особенностью России являлось** одновременное существование основных классов как традиционного (феодалного) общества - помещиков и крестьян, так и капиталистического - буржуазии и пролетариата.

Вместе с тем внутри самих классов происходили процессы расслоения, размывания, множество людей находилось в промежуточном, пограничном состоянии между различными классами.







1. Какие территории входили в состав Российской империи в начале XX века?
2. Какова была численность населения России по переписи 1897 года?
3. Какое количество народов и народностей входило в состав России в начале XX века?
4. Какое количество населения проживало в городах по данным 1913 г?
5. Что вы можете сказать о плотности населения России?
6. Кто такие «великороссы», «малороссы», «белорусы»? Какова была их численность по переписи 1897 г?

**Продолжите составление вопросов и ответов по теме.**

Задание на дом:

§1 учебника, конспект

Составить тесты по теме.