



И. С.  
Тургенев

(1818 - 1883)  
«*Sentia*»

Стихотворения в  
прозе»

Крупко Анна Ивановна, №  
233-103-883

Что такое  
стихотворение  
в прозе?

лирика

лирический герой

жанры лирики

отличие поэзии  
от прозы

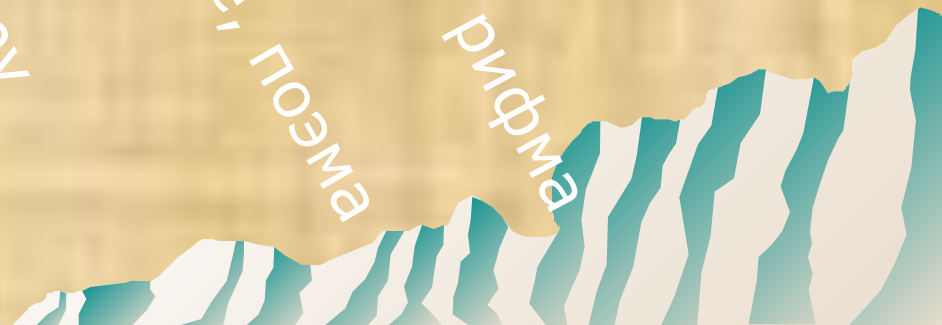
небольшое  
прозаическое  
произведение,  
напоминающее  
лирическое  
стихотворение,  
но лишённое  
стихотворной  
организации  
речи

переживания, чувства

близок к автору

стихотворение, поэма

ритм, размер, рифма



«V» - уже знал(а), «+» - новое, «-» - думал(а)  
иначе, «?» - не понял, есть вопросы

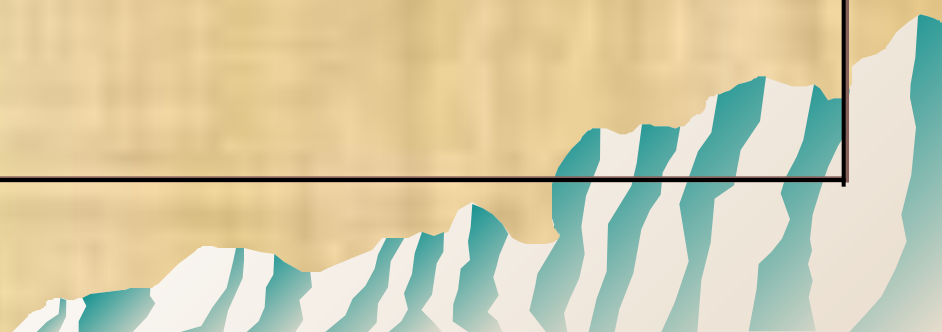
«Стихотворения в прозе» были написаны И.С. Тургеневым в конце жизни, в 1878—1882 годах. Всего Иваном Сергеевичем за границей было написано 83 стихотворения, в которых отразился весь писатель, его большой восхитительный ум, тонкое эстетическое миропонимание, неизбывная скорбь одинокого и бездомного человека...

Первоначально сборник был назван «Посмертные», потом «Старческое», издатель М.М. Стасюлевич предлагал название «Зигзаги». Жанр своих произведений сам писатель определил как «стихотворения без рифмы и размера».

«*Senilia*» («Старческое»), собственно говоря, это не что иное, как последние вздохи (вежливо выражаясь) старика», - писал Тургенев в одном из писем. За этими строками не стоит ни тени кокетства или ёрничанья; их пишет тяжело больной человек, сознающий свой скорый конец.

«Двойной дневник» - заполните таблицу своими  
наблюдениями

<i>Что привлекло мое внимание в тексте?</i>	<i>Мои комментарии</i>



- ◆ - Какие два временных пространства нарисованы в стихотворении?  
Воссоздайте по ключевым словам душевное состояние лирического героя.
- ◆ - Что поддерживает лирического героя в момент трагического одинокого умирания?
- ◆ - Что вызывает в памяти эти воспоминания - картину молодости, тепла, счастья?
- ◆ - Как вы думаете, почему рефреном звучат именно стихотворные строки?

◆ - Что изменилось бы в произведении

# «Дерево предсказаний»



# Домашнее задание

- ◆ *Попробуйте выступить авторами своеобразного стихотворения в прозе и напишите синквейн.*

