

Урок МХК 10 класс.

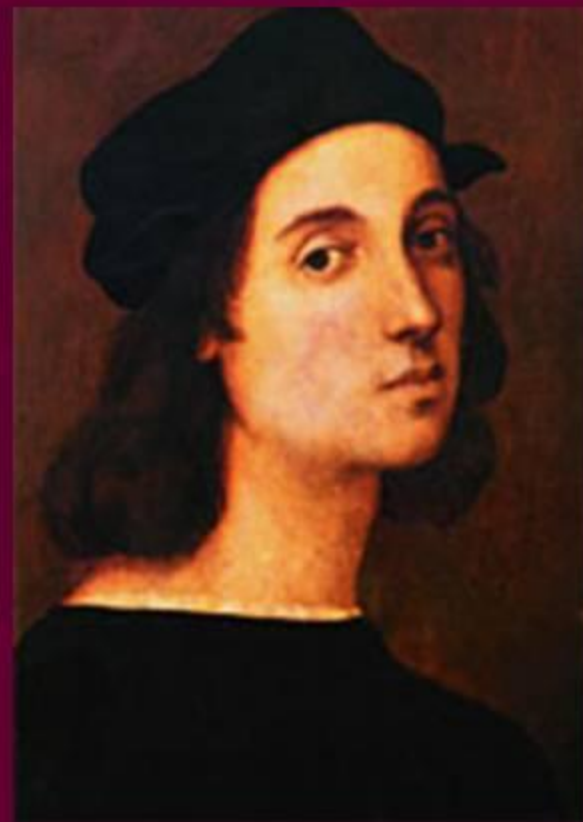
Автор учитель МХК Страховой Н.П. МОУ «СОШ № 20 с УИОП» г.Ухта
РК

Загадки и чудеса Рафаэля

Рафаэль Санти (1483-1520)

С творчеством *Рафаэля* в истории мирового искусства связывается представление о возвышенной красоте и гармонии. Принято считать, что в созвездии гениальных мастеров Высокого Возрождения, в котором Леонардо олицетворял интеллект, а Микеланджело — мощь, именно Рафаэль был главным носителем гармонии. Конечно, в той или иной степени каждый из них обладал всеми этими качествами. Несомненно, однако, что неустанное стремление к светлому совершенному началу пронизывает всё творчество Рафаэля, составляет его внутренний смысл.

Рафаэля принято считать певцом женской красоты. Он написал более двадцати мадонн, начиная с юношеской картины «Мадонна Конестабиле» и кончая «Сикстинской мадонной», которую он создал, будучи уже зрелым мастером, и каждая из них пленительна по-своему.



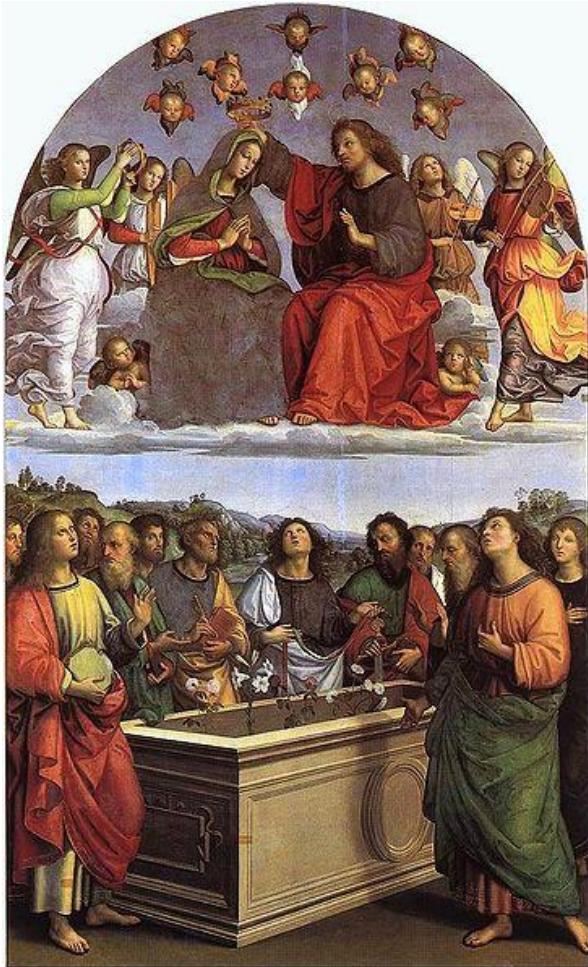


Урбино. Детство и юность



- Рафаэль очень рано потерял родителей. Мать Марджи Чарла умерла в 1501, а отец Джованни Санти — в 1504. Отец был художником и поэтом, поэтому первый опыт художника Рафаэль получил в мастерской отца. Самая ранняя работа — фреска «**Мадонна с младенцем**», до сих пор находящаяся в доме-музее.
- К числу первых работ относятся «**Хоругвь с изображением Святой Троицы**» (около 1499—1500) и алтарный образ «**Коронование св. Николы из Толентино**» (1500—1501) для церкви Сант-Агостино в Читта ди Каstellа.

Ученичество



- В 1501 году Рафаэль приходит в мастерскую Пьетро Перуджино в Перудже, поэтому ранние работы выполнены в стиле Перуджино.
- В это время он часто уезжает из Перуджи домой в Урбино, в Читта ди Кастелло, совместно с Пинтукирьо посещает Сиену, выполняет ряд работ по заказам из Читта ди Кастелло и Перуджи.
- В 1502 году появляется первая рафаэлевская мадонна — «Мадонна Солли», мадонн Рафаэль будет писать всю жизнь.

Ученичество



- Первые картины, написанные не на религиозную тематику — [«Сон рыцаря»](#) и [«Три грации»](#) (обе — около 1504).
- Постепенно Рафаэль вырабатывает свой стиль и создаёт первые шедевры — «Обручение Девы Марии Иосифу» (1504), [«Коронование Марии»](#) (около 1504) для алтаря Одди.
- Помимо крупных алтарных полотен пишет небольшие картины: [«Мадонна Конестабиле»](#) (1502—1504), «Святой Георгий, поражающий дракона» (около 1504—1505) и портреты — «Портрет Пьетро Бембо» (1504—1506).
- В 1504 году в Урбино знакомится с [Бальдассаром Кастильоне](#).

Ученичество



Флоренция



- В конце 1504 года переезжает во [Флоренцию](#). Здесь он знакомится с [Леонардо да Винчи](#), [Микеланджело](#), [Бартоломео делла Порта](#) и многими другими флорентийскими мастерами. Тщательно изучает технику живописи Леонардо да Винчи, Микеланджело. Сохранились рисунок Рафаэля с утраченной картины Леонардо да Винчи «Леда и лебедь» и рисунок со «Св. Матфеем» Микеланджело. «...те приемы, которые он увидел в работах Леонардо и Микеланджело, заставили его работать еще упорнее, чтобы извлекать из них невиданную пользу для своего искусства и своей манеры.»

Флоренция



- Первый заказ во Флоренции поступает от Аньоло Дони на портреты его и жены, последний написан Рафаэлем под явным впечатлением от «[Джоконды](#)». Именно для Аньоло Дони Микеланджело в это время создаёт [тондо](#) «[Мадонна Дони](#)».
- Рафаэль пишет алтарные полотна «Мадонна на троне с Иоанном Крестителем и Николаем из Бари» (около 1505), «[Положение во гроб](#)» (1507) и портреты — «[Дама с единорогом](#)» (около 1506—1507).

«[Святое Семейство \(Мадонна с безбородым Иосифом\)](#)»

Флоренция

- В 1507 году знакомится с [Браманте](#).
- Популярность Рафаэля постоянно растёт, он получает много заказов на образы святых – «Святое семейство со св. Елизаветой и Иоанном Крестителем» (около 1506—1507). «[Святое Семейство \(Мадонна с безбородым Иосифом\)](#)» (1505—1507), «[Св. Екатерина Александрийская](#)» (около 1507—1508).



«[Святое Семейство \(Мадонна с безбородым Иосифом\)](#)»

Флорентийские мадонны



Мадонна с щегленком»

- Во Флоренции Рафаэль создал около 20 Мадонн. Хотя сюжеты стандартны: Мадонна либо держит Младенца на руках, либо он играет рядом с [Иоанном Крестителем](#), все мадонны индивидуальны и отличаются особой материнской прелестью (по-видимому, ранняя смерть матери оставила глубокий след в душе Рафаэля).
- Растущая слава Рафаэля приводит к росту заказов на мадонн, он создаёт «[Мадонну Грандука](#)» (1505), «[Мадонну с гвоздиками](#)» (около 1506), «Мадонну под балдахином» (1506—1508). К лучшим произведениям этого периода относятся «Мадонна Террануова» (1504—1505), «Мадонна с щегленком» (1506), «Мадонна с Младенцем и Иоанном Крестителем («[Прекрасная садовница](#)»)» (1507—1508).

Флорентийские мадонны





Ватикан

- Во второй половине 1508 года Рафаэль переезжает в [Рим](#) (там он проведёт всю оставшуюся жизнь) и становится при содействии Браманте официальным художником папского двора. Ему поручено расписать фресками Станцу делла Сеньятура. Для этой станцы Рафаэль пишет фрески, отражающие четыре вида интеллектуальной деятельности человека: богословие, юриспруденцию, поэзию и философию — «Диспута» (1508—1509), «Правосудие» (1511), и самые выдающиеся «Парнас» (1509—1510) и «[Афинскую школу](#)» (1510—1511).



«Портрет папы Юлия II»

Ватикан



Ватикан



«Три грации»



«Грехопадение»



Плафон станцев.

Ватикан

- Сменивший в 1513 году Юлия II [Лев X](#) также высоко ценил Рафаэля.
- В 1513—1516 годах Рафаэль по заказу папы занимался изготовлением картонов с сюжетами из [Библии](#) для десяти [гобеленов](#), которые предназначались для [Сикстинской капеллы](#). Наиболее удачен картон «Чудесный улов» (всего до нашего времени дошло семь картонов).
- Ещё одним заказом от папы были лоджии, выходящие во внутренний ватиканский двор. По проекту Рафаэля они были возведены в 1513—1518 годах в виде 13 аркад, в которых по эскизам Рафаэля были расписаны учениками 52 фрески на библейские сюжеты.
- В 1514 умер Браманте, и Рафаэль стал главным архитектором строящегося в то время [собора Святого Петра](#). В 1515 году он получает и должность главного хранителя древностей.
- В 1515 году в Рим приезжает [Дюрер](#) и осматривает станцы. Рафаэль дарит ему свой рисунок, в ответ немецкий художник прислал Рафаэлю свой автопортрет, дальнейшая судьба которого неизвестна.

Ватикан



«Афинская школа»

Ватикан

Станцы Рафаэля.



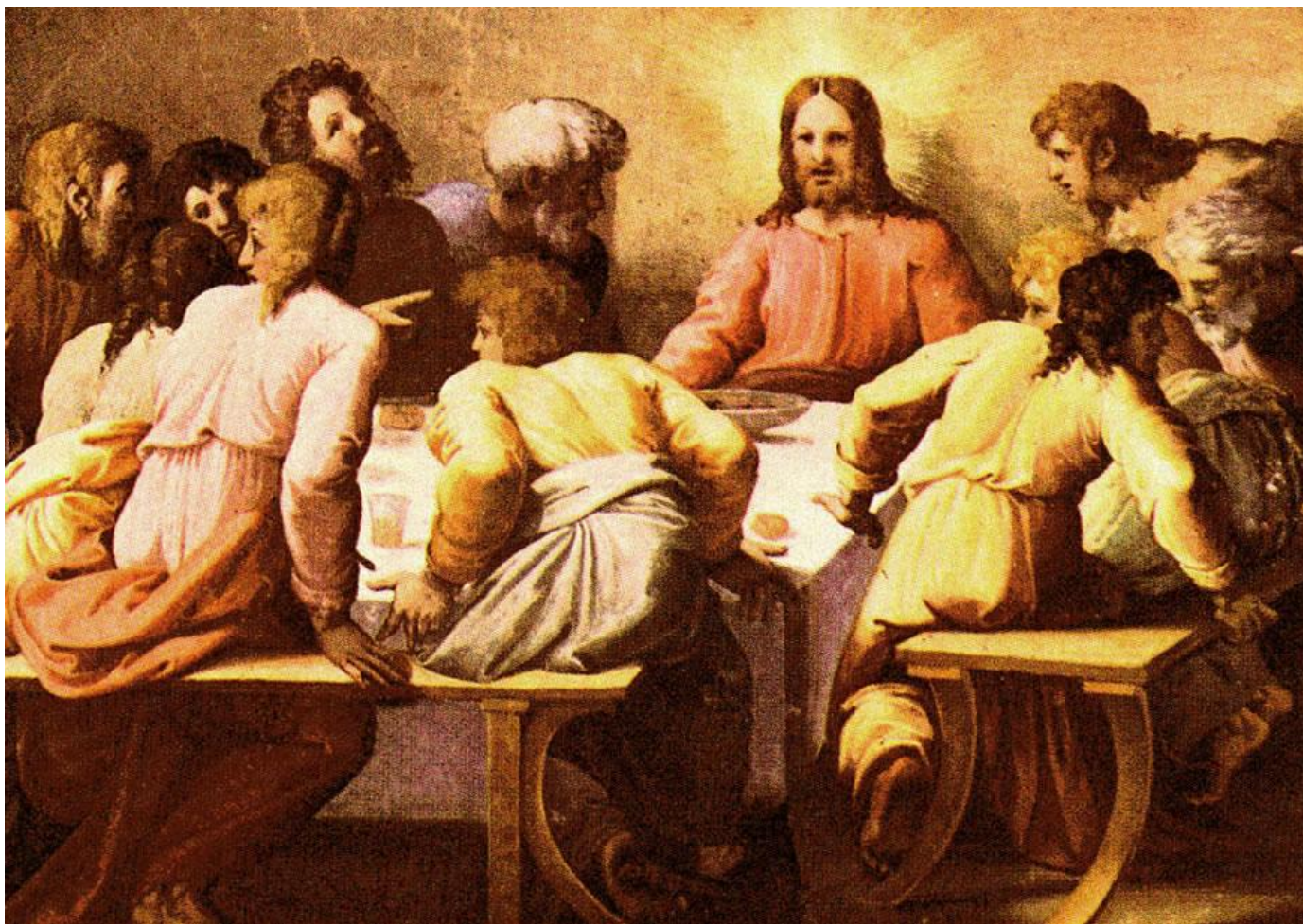
Алтарная живопись

- Несмотря на загруженность работами в Ватикане, Рафаэль выполняет заказы церквей на создание алтарных образов: «Святая Цецилия» (1514—1515), «Несение креста» (1516—1517), «Видение [Иезекииля](#)» (около 1518).
- Последним шедевром мастера является величественное «Преображение» (1518—1520), картина, в которой проглядывают черты [барокко](#). В верхней части Рафаэлем в соответствии с [Евангелием](#) на горе Фавор изображено чудо преображения Христа перед [Петром](#), [Иаковом](#) и [Иоанном](#). Нижняя часть картины с апостолами и бесноватым отроком была завершена Джулио Романо по эскизам Рафаэля.



«Преображение»

Алтарная живопись



«Тайная вечеря».

Римские мадонны

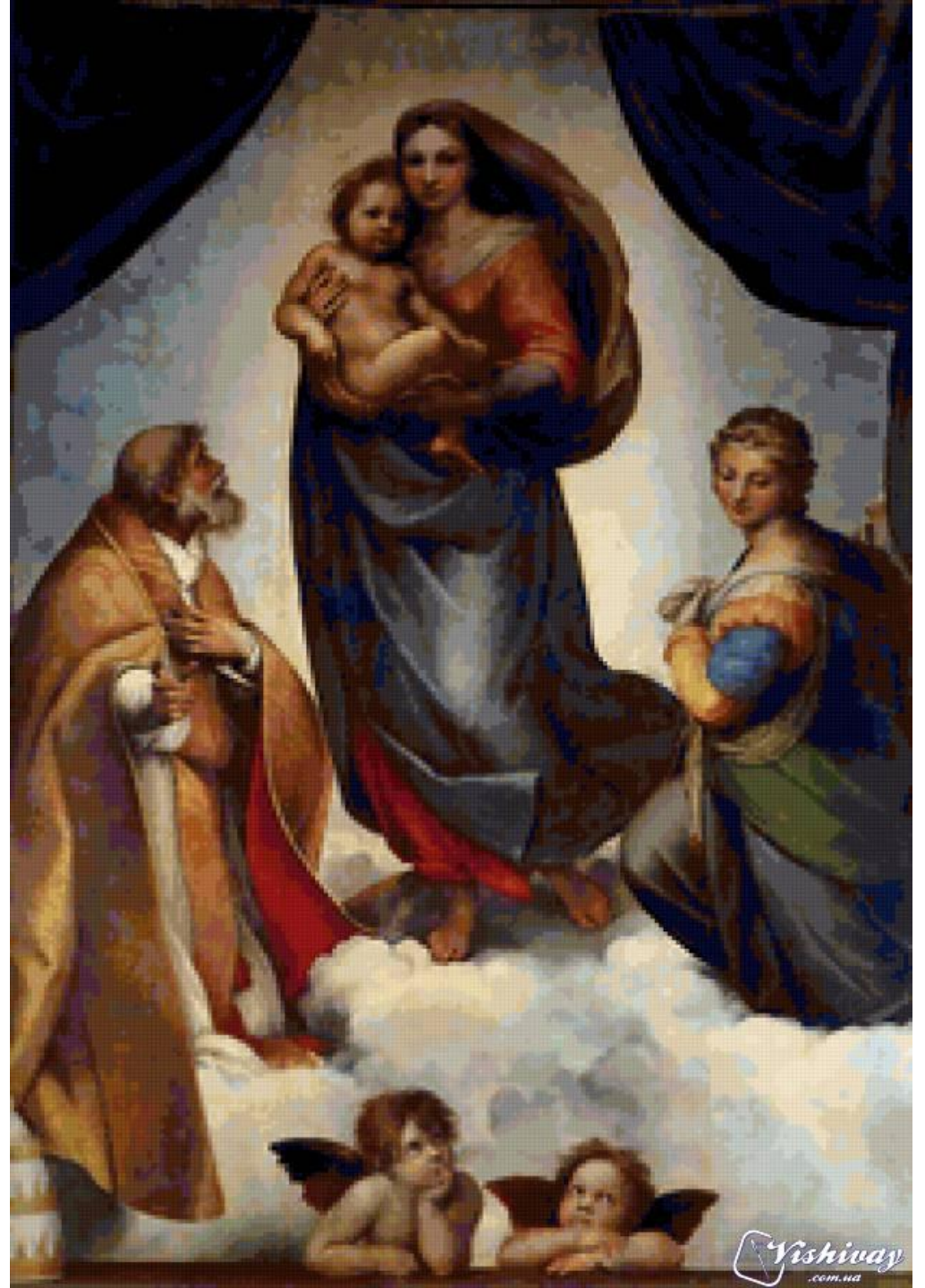


- Самым совершенным творением Рафаэля стала знаменитая «[Сикстинская мадонна](#)» (1512—1513). Эту картину заказали монахи церкви Св. Сикста в [Пьяченце](#). «"Сикстинская мадонна" поистине симфонична. Переплетение и встреча линий и масс этого холста изумляют своим внутренним ритмом и гармонией. Но самое феноменальное в этом большом полотне — это таинственное умение живописца свести все линии, все формы, все цвета в такое дивное соответствие, что они служат лишь одному, главному желанию художника — заставить нас глядеть, глядеть неустанно в печальные глаза Марии.»









Вилла Фарнезина



- Банкир и покровитель искусств [Агостино Киджи](#) построил на берегу [Тибра](#) загородную виллу и пригласил Рафаэля для её украшения фресками на сюжеты из античной мифологии. Так в 1511 году появилась фреска «[Триумф Галатеи](#)». «Рафаэль изобразил в этой фреске пророков и сивилл. Это по праву считается его лучшим произведением, прекраснейшим в числе стольких прекрасных. Действительно, женщины и дети, там изображенные, отличаются своей исключительной жизненностью и совершенством своего колорита. Эта вещь принесла ему широкое признание как при жизни, так и после смерти.»^[1]
- Остальные фрески по эскизам Рафаэля расписали его ученики. Сохранился выдающийся эскиз «Свадьба Александра Македонского и Роксаны» (около 1517)

Архитектура

- «Исключительное значение имеет деятельность Рафаэля-архитектора, представляющая собой связующее звено между творчеством Браманте и Палладио. После смерти Браманте Рафаэль занял должность главного архитектора собора св. Петра (составив новый, базиликальный план) и достраивал начатый Браманте ватиканский двор с Лоджиями. В Риме им построена круглая в плане церковь Сант-Элиджо дельи Орефичи (с 1509) и изящная капелла Киджи церкви Санта-Мария дель Пополо (1512—1520). Рафаэль также построил палаццо: Видони-Каффарелли (с 1515) со сдвоенными полуколоннами 2-го этажа на рустованном 1-м этаже (надстроен), Бранконио дель Аквила (окончен в 1520, не сохранился) с богатейшей пластикой фасада (оба — в Риме), Пандольфини во Флоренции (строился с 1520 по проекту Рафаэль архитектора Дж. да Сангалло), отличающийся благородной сдержанностью форм и интимностью интерьеров. В этих произведениях Рафаэль неизменно связывал рисунок и рельеф фасадного декора с особенностями участка и соседней застройки, размерами и назначением здания, стараясь придать каждому дворцу как можно более нарядный и индивидуализированный облик. Интереснейшим, но лишь частично осуществленным архитектурным замыслом Рафаэля, является римская вилла Мадама (с 1517 строительство продолжил А. да Сангалло Младший, не окончено), органически связанная с окружающими дворами-садами и огромным террасным парком.»

Рисунки и гравюры



- Сохранилось около 400 рисунков Рафаэля. Среди них есть подготовительные рисунки и наброски к картинам, имеются и самостоятельные произведения.
- Сам Рафаэль гравюрами не занимался. Однако [Маркантонио Раймонди](#) создал большое количество гравюр по рисункам Рафаэля, благодаря чему до нас дошло несколько изображений утраченных картин Рафаэля. Художник сам передавал Маркантонио рисунки для их воспроизведения в гравюре. Маркантонио не копировал их, а создавал на их основе новые художественные произведения, он занимался этим и после смерти Рафаэля.
- Гравюра «Суд Париса» вдохновит [Мане](#) на знаменитый «[Завтрак на траве](#)».

«Лукреция»

Рисунки и гравюры



Ученики

- У Рафаэля были многочисленные ученики, хотя никто из них не вырос в выдающегося художника. Самым талантливым был [Джулио Романо](#). После смерти Рафаэля он создал цикл порнографических рисунков, что вызвало скандал, из-за которого он был вынужден переехать в [Мантую](#). Его произведения, выполненные в стиле учителя, а порой и по его эскизам, современники не оценили. Джованни Нанни вернулся в [Удине](#), где создал ряд хороших картин. Франческо Пенни переехал в [Неаполь](#), но умер молодым. Перин дель Вага стал художником, работал во Флоренции и [Генуе](#).

СТИХИ

- Как и многие художники его времени, как например, Микеланджело, Рафаэль писал стихи. Сохранились его рисунки, сопровождаемые сонетами. Ниже в переводе А. Махова приведён сонет, посвящённый одной из возлюбленных живописца.

СТИХИ



- Амур, умерь слепящее сиянье Двух дивных глаз, ниспосланных тобой.
- Они сулят то хлад, то летний зной,
- Но нет в них малой капли состраданья.
- Едва познал я их очарованье,
- Как потерял свободу и покой.
- Ни ветер с гор и ни морской прибой
- Не справятся с огнём мне в наказанье.
- Готов безропотно сносить твой гнёт
- И жить рабом, закованным цепями,
- А их лишиться — равносильно смерти.
- Мои страдания любой поймёт,
- Кто был не в силах управлять страстями
- И жертвой стал любовной круговерти.

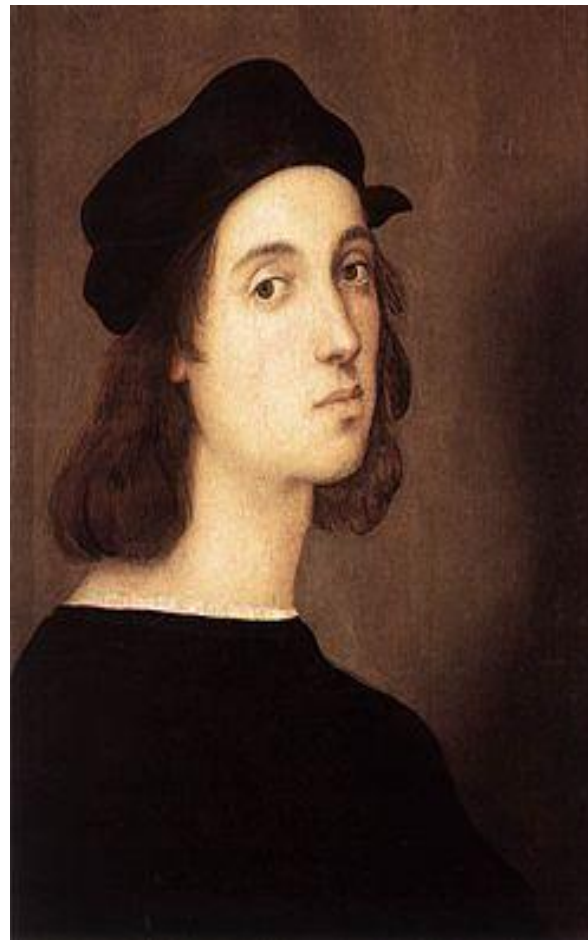
«Женщина под покрывалом»

СТИХИ

- «Портрет молодой женщины (Форнарина)» (около 1518—1519). Как полагает большинство исследователей, на картине изображена возлюбленная и модель Рафаэля, Форнарина. После смерти Рафаэля Джулио Романо подрисовал на плече женщины браслет с надписью Raphael Urbinas



Автопортреты



[Биндо Альтовити?](#)

Вазари писал, что Рафаэль умер «после времяпрепровождения еще более распутного, чем обычно», но современные исследователи полагают, что причиной смерти была римская лихорадка, которой заразился живописец во время посещения раскопок. Рафаэль умер в Риме, 6 апреля 1520 г. в возрасте 37 лет. Похоронен в Пантеоне.



Самый дорогой рисунок



5 декабря 2012 года на аукционе Сотбис был продан рисунок Рафаэля «Голова молодого апостола» (1519-1520) к картине «Преображение». Цена составила 29 721 250 фунтов стерлингов, вдвое превысив стартовую.

Это рекордная сумма для графических работ.