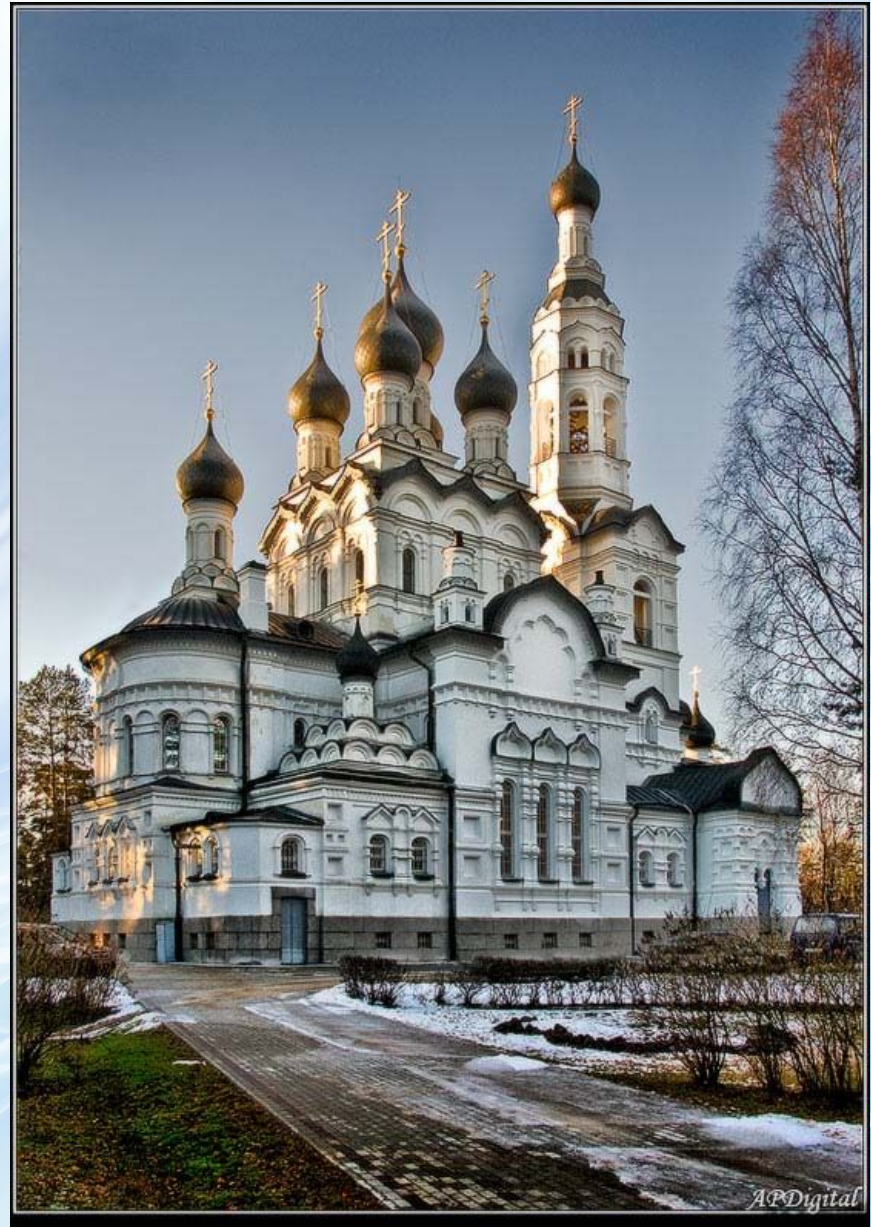


**Символика
архитектур
ы
православн
ого храма**

**Зримое воплощение
церковного
символизма –
православный храм,
который представляет
собой наиболее
«открытую»,
осознанную,
продуманную систему
смыслов.
Православный храм
заключает в себе
сложный,
неисчерпаемый в
своей обзримости
символ**

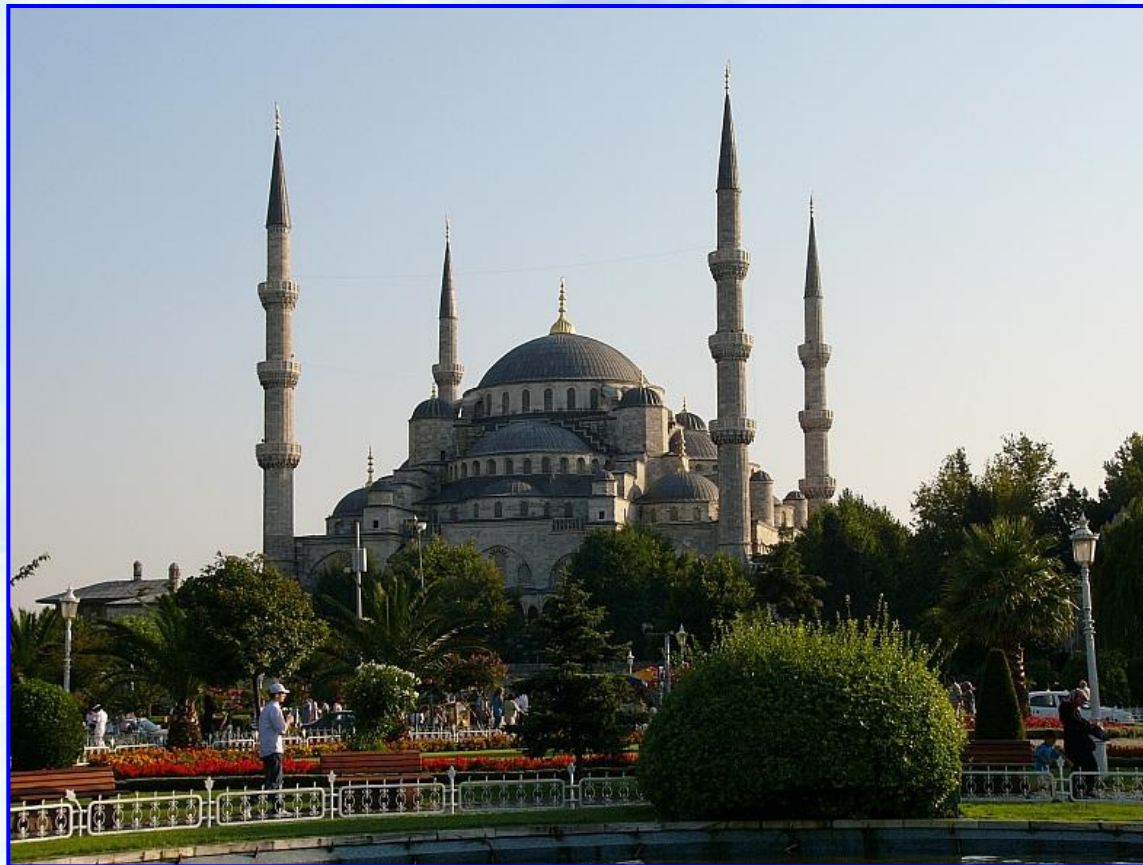


Символика храмовой архитектуры непосредственно связана с символикой богослужебного чина, которая формировалась в VI-IX вв. одновременно со сложением чина Литургии в Византии. Именно тогда был выработан крестово-купольный тип храма, идеально соответствующий богослужебному чину и создающий архитектурными формами зрительные образы того, что провозглашается словом и священнодействиями богослужения.

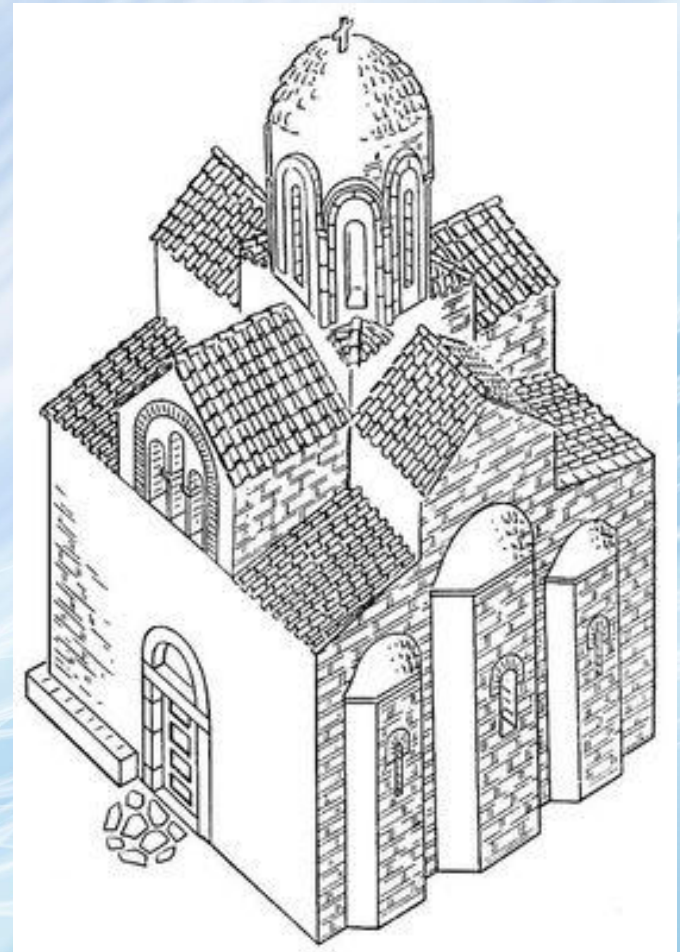
В Византии храмы строили так, чтобы они производили впечатление, подобное тому, которое описано в одном сирийском гимне:

«Его свод простирается подобно небесам, без колонн, изогнут, и замкнут, и украшен золотой мозаикой, как небесный свод сияющими звездами. Его высокий купол сравним с небом небес».

**Главный храм Византии назывался
Софийским. Вместе с православием Русь
унаследовала и крестово-купольную
форму храма.**

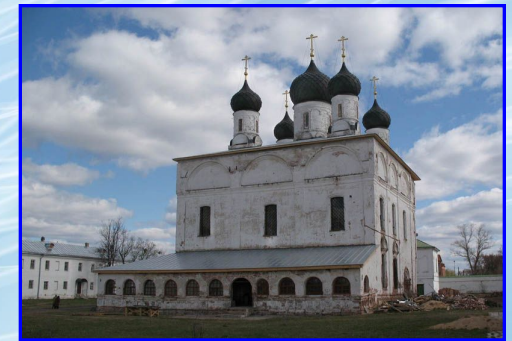
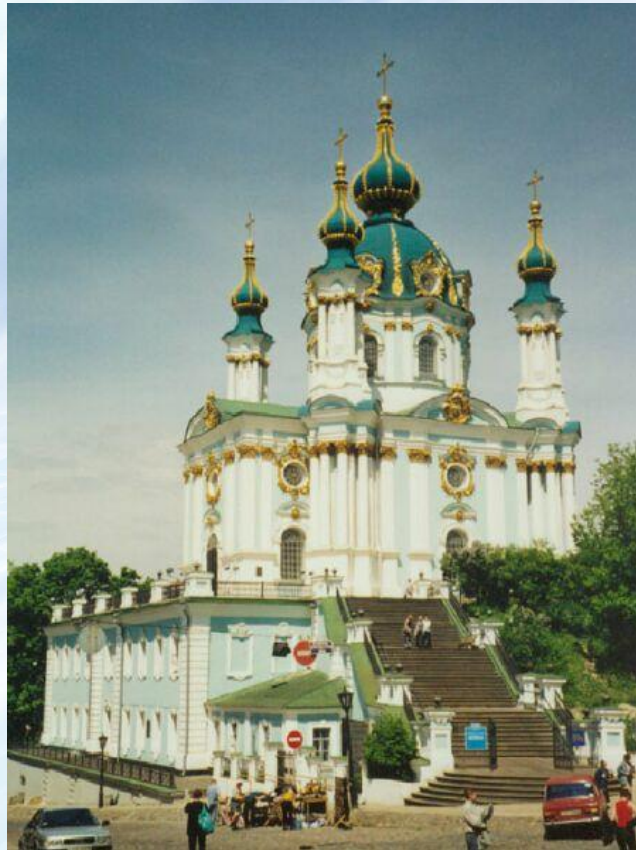


**Крестово-
купольная церковь
или собор в плане
выделяют крест,
что должно
напоминать о
распятии, о жертве,
принесенной во
имя всего
человечества**

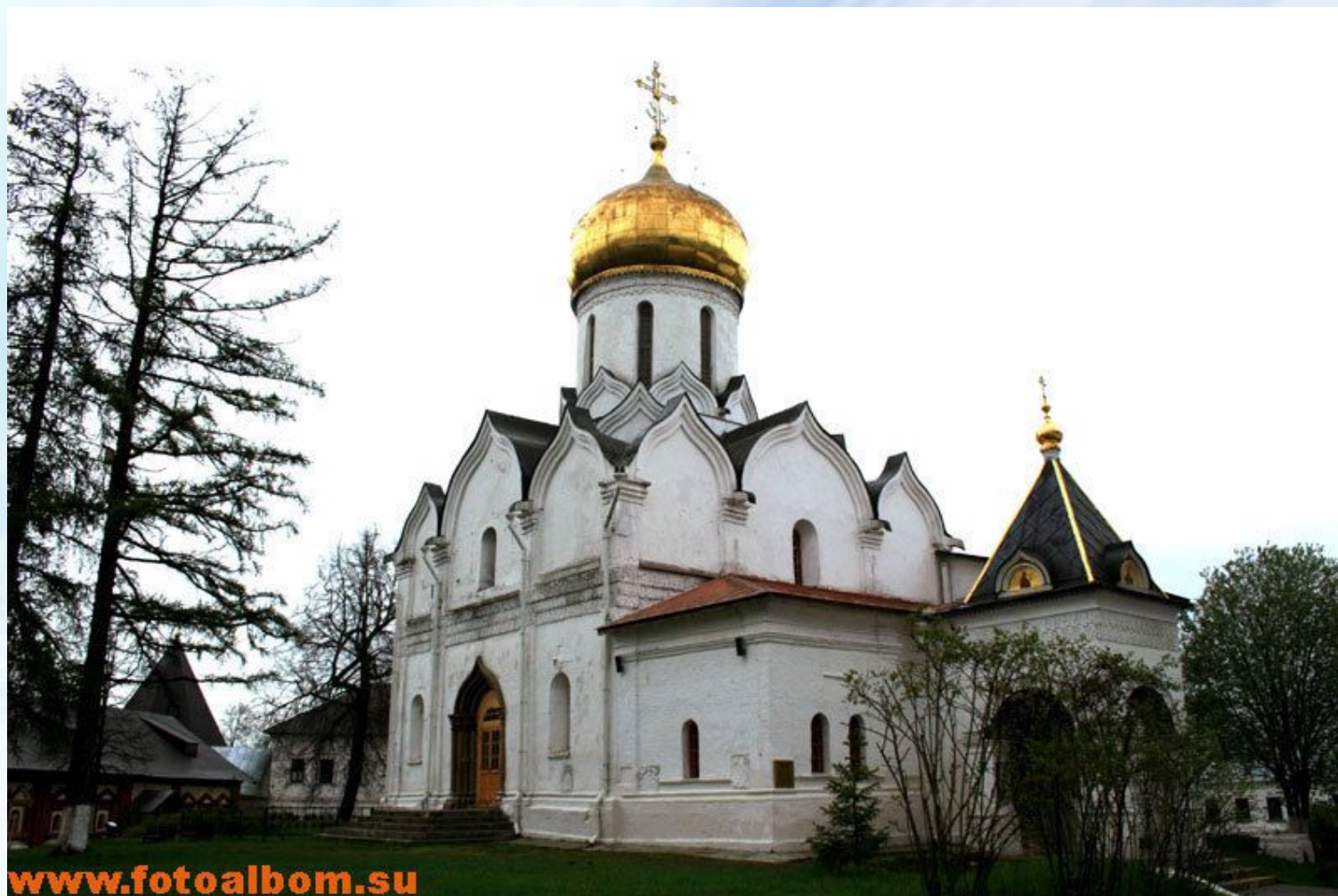


Многоглавие храмов

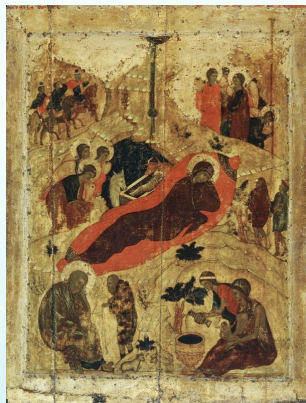
Количество глав храма раскрывает в числовой символике иерархию устройства небесной Церкви.



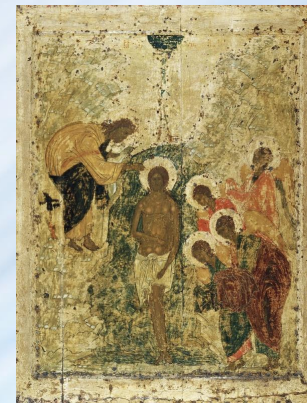
Одна глава знаменует
единство Бога.



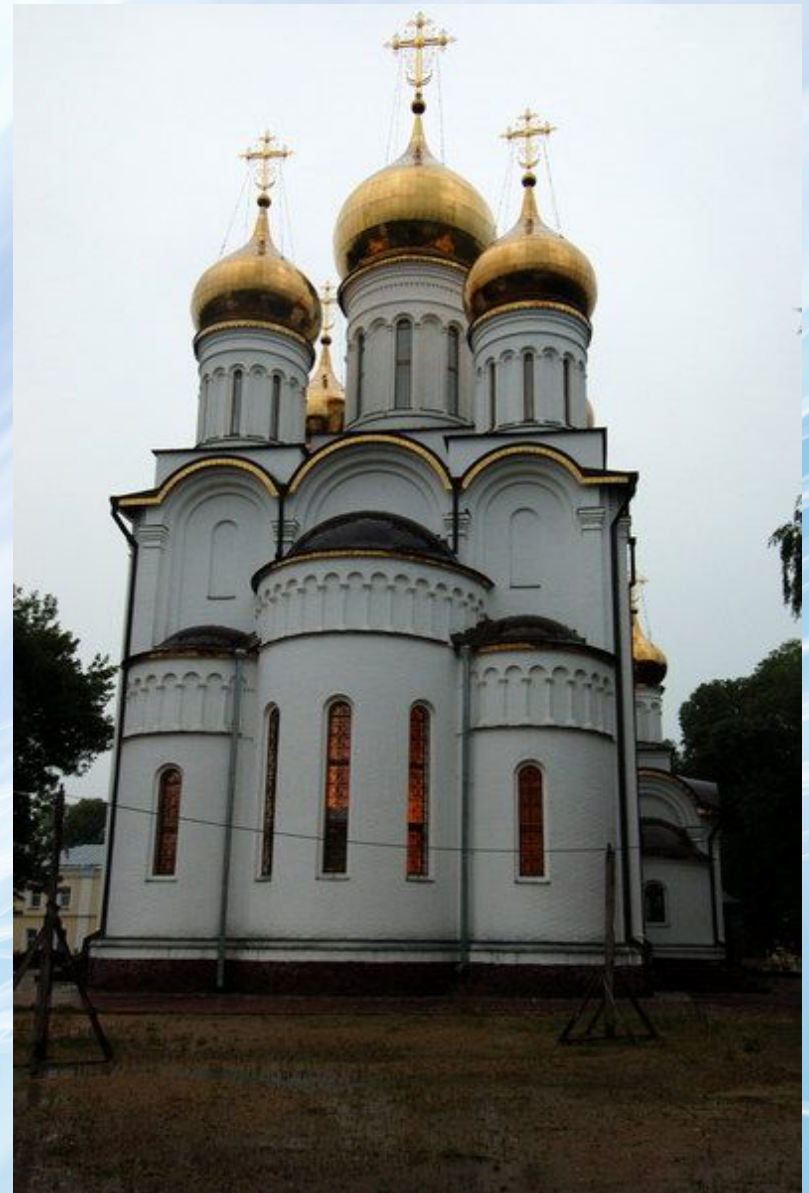
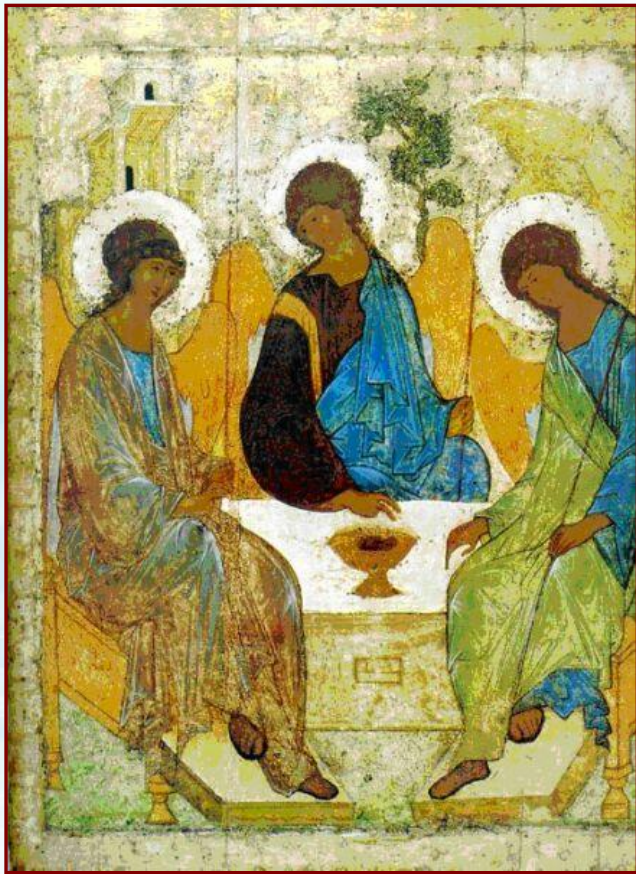
www.fotoalbum.su



Две главы
соответствуют
двум естествам
Богочеловека
Иисуса Христа.



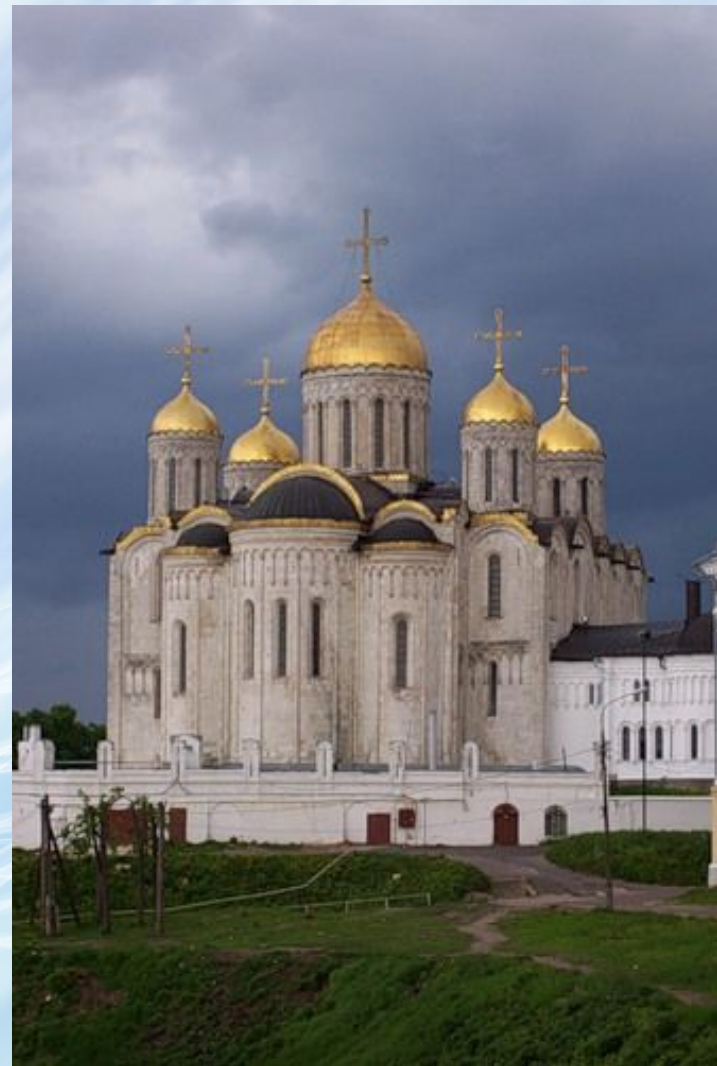
Три главы знаменуют
Святую Троицу.



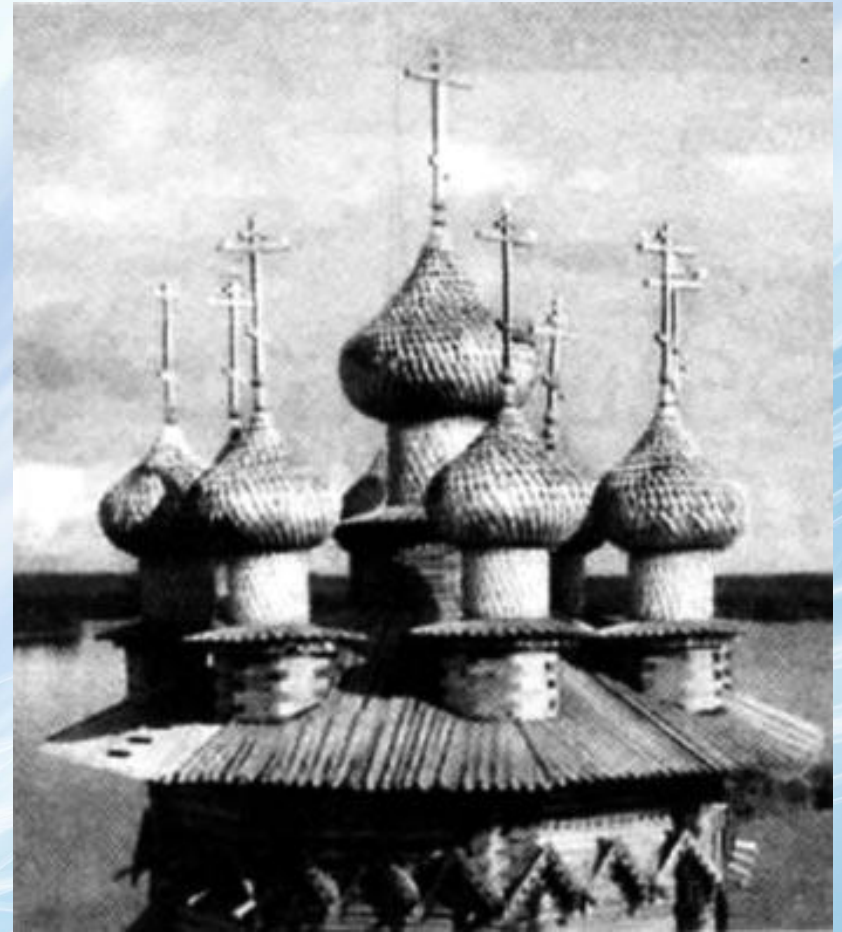
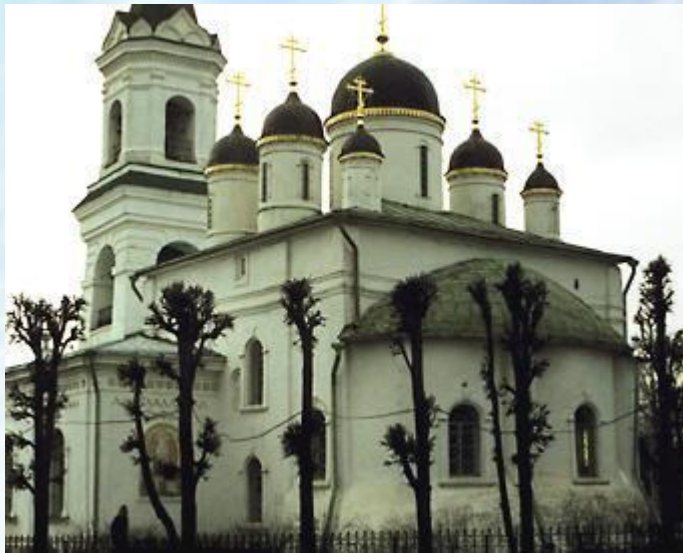
Четыре главы
обозначают
Четвероевангелие и
его распространение
на четыре стороны
света.



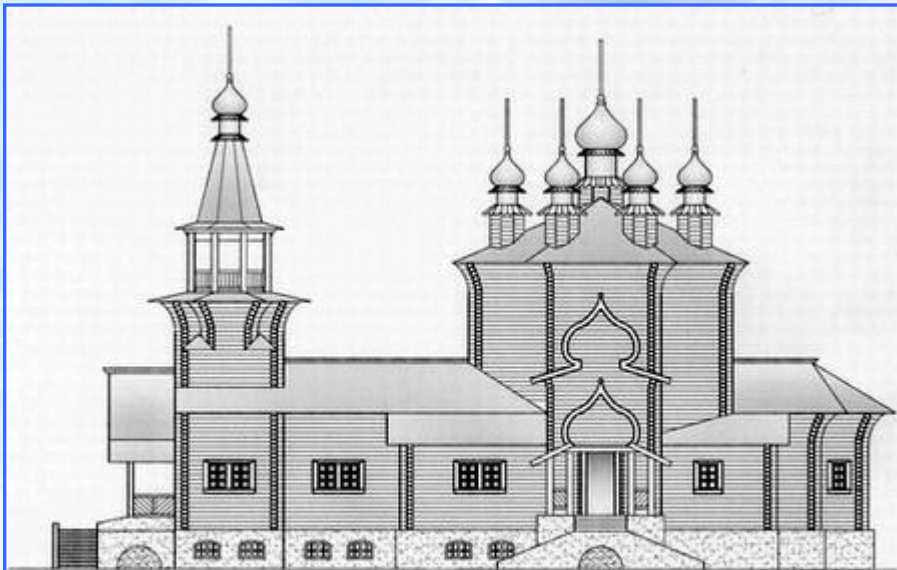
Пять глав
обозначают Господа
Иисуса Христа и
четырех
евангелистов.



Семь глав
знаменуют семь
таинств Церкви,
семь даров Святого
Духа, семь
Вселенских соборов.



Девять глав связаны
с образом небесной
Церкви, состоящей
из девяти чинов
ангелов и девяти
чинов праведников.

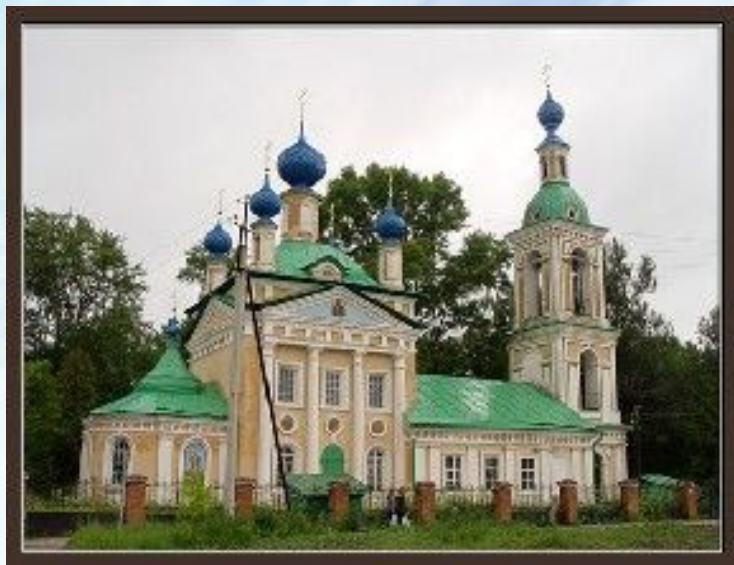


Храм о девяти Вєрхах

**Тринадцать глав
– знамение
Господа Иисуса
Христа и
двенадцати
апостолов.**

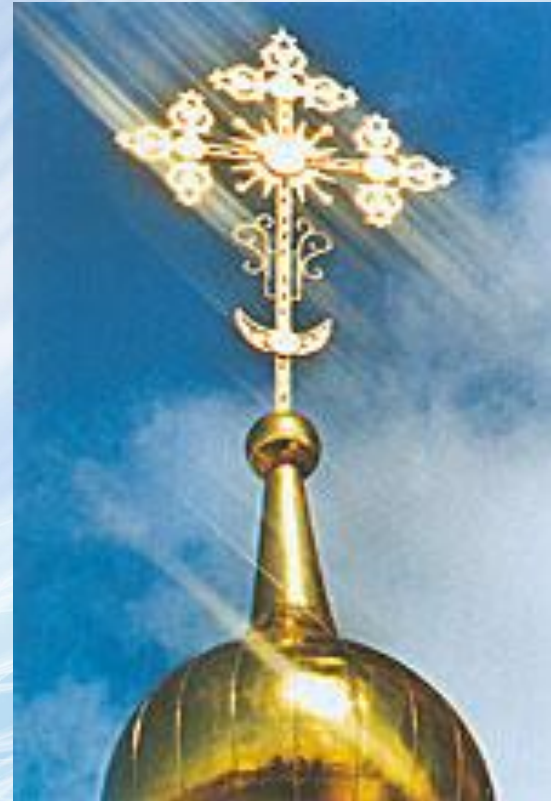


**Количество глав
связано , кроме того, с
посвящением
главного престола
храма, а также часто и
с количеством
престолов,
соединенных в одном
объеме**



**Православн
ый
накупольны
й крест**

**По своей внешней
форме
накупольные
кресты нередко
отличаются от
привычных нам
восьмиконечных.
Крест на куполе
выражает идею
храма как Дома
Божия и корабля
Спасения и имеет
соответствующую
символику**



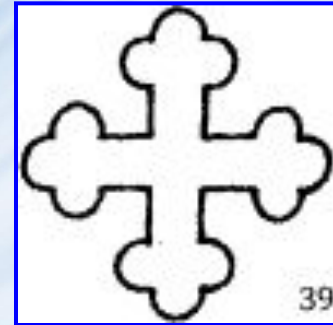
Полумесяц на православном кресте не имеет никакого отношения ни к мусульманской религии, ни к победе над мусульманами. Кресты с изображением цаты (полумесяца) украшали еще древние храмы: Церковь Покрова на Нерли (1165 год), Дмитриевский собор во Владимире (1197 год) и другие.



Полумесяц с древних времен являлся государственным знаком Византии, и только после 1453 года, когда Константинополь был взят турками, этот христианский символ стал официальной эмблемой Османской империи. В православной Византии цата символизировала царскую власть. Видимо, поэтому она помещена как символ великокняжеского достоинства на изображении киевского князя Ярослава Изяславича в «Царственном летописце» XVI века. Часто цата (полумесяц) изображается как часть святительского облачения Святителя Николая Чудотворца. Ее можно встретить и на других иконах: Святой Троицы, Спасителя, Пресвятой Богородицы. Все это дает право считать, что цата на кресте — символ Господа Иисуса Христа как Царя и Первосвященника. Таким образом, установка креста с цатой на куполе храма напоминает нам о том, что храм этот принадлежит Царю царствующих и Господу господствующих.

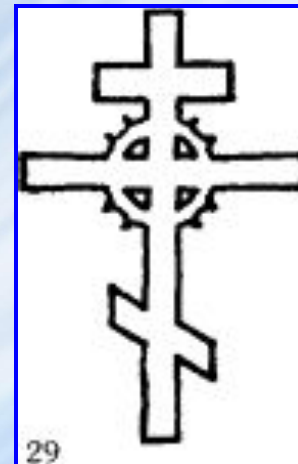
Крест “трилистниковый”

**В России эта
форма креста
употребляется
чаще других**



Крест “терновый венец”

Изображение креста с **терновым венцом** употребляется на протяжении многих веков у разных принявших христианство народов. Христос — добровольно взял на себя и чужие грехи, и **смерть** как последствие их, и **терновые** страдания, к **ней** ведущие по тернистому пути.



Крест осмиконечный

Восьмиконечие - наиболее соответствует исторически достоверной форме креста, на котором был **уже распят Христос**



Четырёхконечный крест

- “А когда Христос Господь на плечах Своих носил крест, тогда крест был еще **четырёхконечным**; потому что **не было еще** на нем ни **титла**, ни **подножия**. (...) Не было подножия, потому что еще не **поднят** был Христос на кресте и **воины**, не зная до какого места **достанут** ноги Христовы, не **придывали** подножия, закончив это уже на **Голгофе**”, — **обличал** раскольников Святитель **Димитрий Ростовский** (Розыск, кн. 2, гл. 24). Также не было еще и **титла** на кресте до **распятия** Христа, потому что, как сообщает Евангелие, сначала **“распяли Его”** (Ин. 19; 18), а потом только **“Пилат написал надпись и поставил** (своим распоряжением) **на кресте”** (Ин. 19; 19).



Крест “виноградная лоза”

«Я есмь истинная **виноградная лоза**, а Отец Мой — **виноградарь**» (Ин. 15; 1). Так назвал себя Иисус Христос,).

“Эти слова Самого Спасителя положили основание символизму **виноградной лозы**, — писал граф А. С. Уваров в своем труде “Христианская символика”, — главное значение **виноградной лозы** (рис. 32) для христиан находилось в символической связи с Таинством причащения” (стр. 172-173).





Источники:

- <http://pokrov.gatchina.ru/prihod/formak.htm>
- http://ru.wikipedia.org/wiki/%D0%9A%D1%80%D0%B5%D1%81%D1%82%D0%BE%D0%B2%D0%BE-%D0%BA%D1%83%D0%BF%D0%BE%D0%BB%D1%8C%D0%BD%D1%8B%D0%B9_%D1%85%D1%80%D0%B0%D0%BC

**Работа выполнена учителем
русского языка и литературы МОУ
СОШ №1 г.Лобня**

Бычковой Наталией Михайловной.

2009 г.