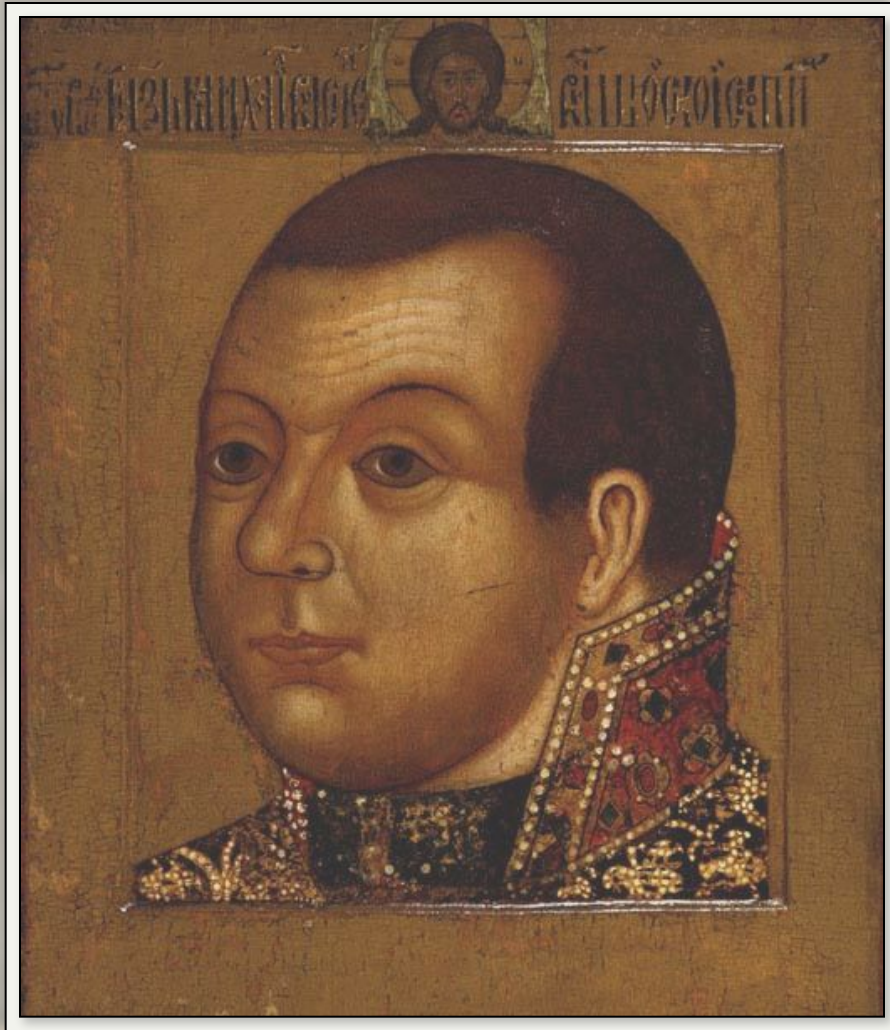


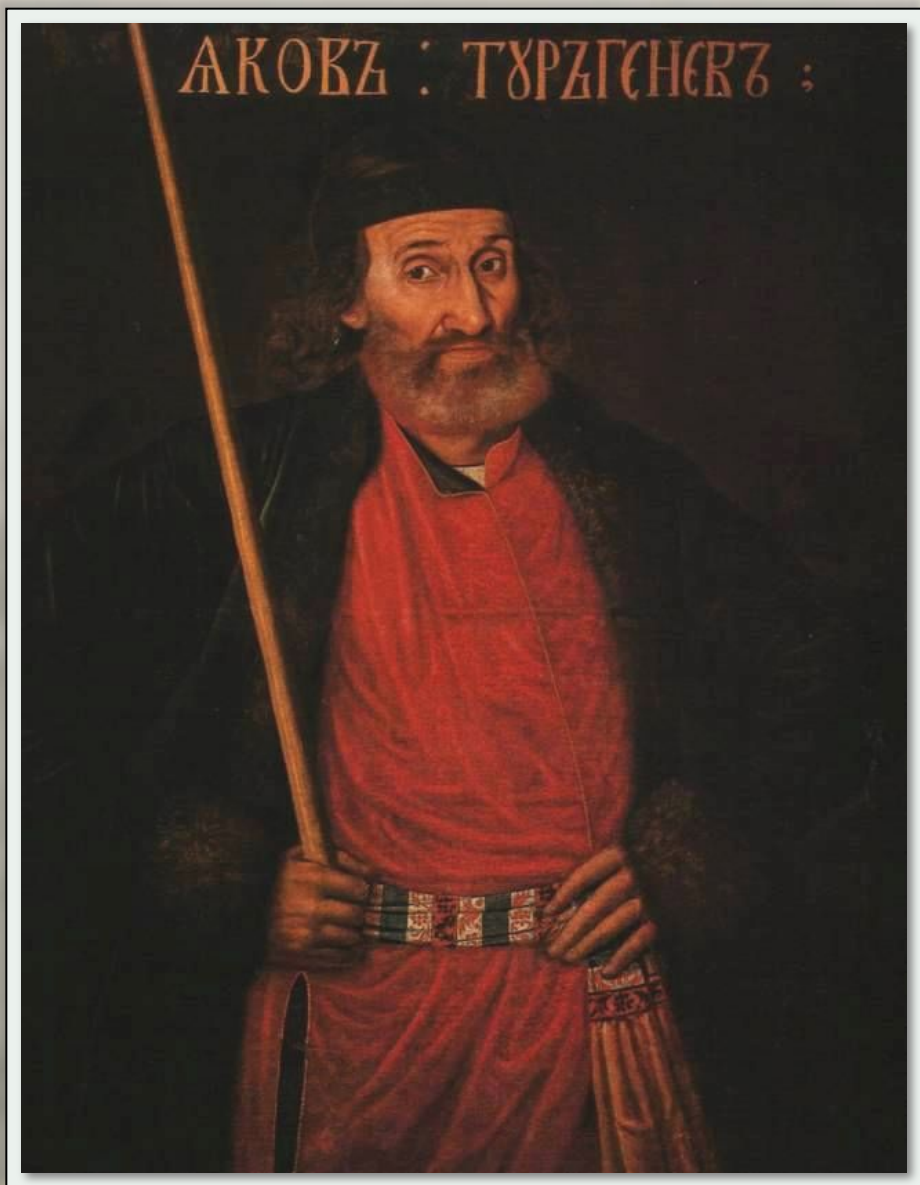
Особенности развития русской портретной ЖИВОПИСИ

От парсуны до портрета

Парсуна XVII век



- Парсуна появляется в переходный период русской истории, во время преобразования средневекового мировоззрения и складывания новых художественных идеалов. Первые русские парсуны создаются, скорее всего, мастерами Оружейной палаты Московского Кремля в XVII в. Наиболее известным автором парсун считается Симон Ушаков. По стилю, приемам и материалам живописи парсуны первоначально ничем не отличаются от икон, выполняются на иконных досках с ковчегом. Иногда пишется такой составляющий элемент иконы, как нимб вокруг головы персонажа. Во второй половине XVII в. парсуна часто пишется на холсте в технике масляной живописи, хотя манера исполнения продолжает содержать иконописные традиции. Временем окончательного превращения парсунной живописи в западноевропейский живописный портрет считаются 1760-е гг., однако, в провинции техника парсуны существовала и в более поздний период.
- В парсуне портретное сходство передается весьма условно, часто используются атрибуты и подпись, позволяющие идентифицировать изображенного. Персонажами являются, прежде всего, цари, князья, военачальники, церковные иерархи.



- **Неизвестный художник конца 17 века**
- **Портрет Якова Федоровича Тургенева**
- **Не позднее 1695**
- **Плоскостность изображения, локальность цвета, резкие контуры говорят о традициях, связывающих его с приемами древнерусской живописи. Однако в основе художественного видения мастера уже преобладают натурные наблюдения. Они сказываются в искусной передаче материала и деталей одежды, но более всего — в экспрессии лица и позы портретируемого.**

Начало XVIII века



- В первые десятилетия после основания Петербурга в нем выдвинулась группа молодых художников, порвавших с застывшими каноническими формами древнерусского искусства, обратившихся к изображению реального мира, к передаче психологического облика человека. Первые русские портретисты Иван Никитин и Андрей Матвеев были посланы Петром I за границу совершенствовать свое живописное мастерство.

Середина XVIII века



- Это сочетание объемно написанной головы и несколько более плоскостно и декоративно трактованной фигуры в изукрашенном наряде, выступающей чаще всего из темного фона, придает портретам Вишнякова особую прелесть. Он относится к числу тех редких, рождающихся обычно в переходные эпохи, художников, в искусстве которых утонченное мастерство соединяется с наивностью, а изысканность - с непосредственностью восприятия. Поэтому созданный им образ Сарры Фермор - одетой во "взрослое" платье очаровательной девочки с непомерно длинными руками - стал своеобразным символом всего русского искусства середины XVIII столетия.

Конец XVIII века – начало XIX века



- XVIII век вошел в историю русского живописного искусства как «век портрета», одним из лучших его портретистов является Владимир Лукич Боровиковский. Портрет М. И. Лопухиной — одно из поэтичнейших произведений Боровиковского, в которых отразилось влияние стиля сентиментализма. Прелестная молодая женщина показана в уединенном уголке парка, в изображение которого художник условно привносит мотивы русской сельской природы. С ленивой и томной грацией Лопухина облокотилась на садовый парапет. Пейзажный фон, подчеркивая близость к природе, соответствует мечтательной настроенности молодой женщины. В портрете поражает удивительная гармоничность образа и средств выражения. Грустно задумчивому взгляду, нежной улыбке, свободной, чуть усталой позе Лопухиной отвечают плавный ритм линий, мягкая округлость форм, нежные тона белого платья, голубого пояса, сиреневых шарфа и розы, пепельные волосы, неяркая зелень древесной листвы. Мягкая воздушная дымка заполняет пространство.

- **Жанр портрета становится необыкновенно популярным в русском искусстве конца XVIII века. Это подтверждает и широкое распространение провинциального портрета. Как правило, их заказчиками были представители небогатого дворянства и купечества, а иногда и знатные вельможи. Зачастую провинциальные художники копировали существующие образцы, повторяли приемы, разработанные столичной школой. Таков представленный на выставке овальный портрет императрицы Екатерины II, который, скорее всего, выполнен на основе гравюрного оригинала.**

Живопись 1830 – 1850-х годов



- Творчество Брюллова внесло в живопись русского классицизма струю романтизма, жизненности. Произведения Брюллова отмечены утверждением чувственно-пластической красоты человека, драматической напряженностью образов, реалистическими тенденциями, тонким психологизмом. Блестящий мастер парадного портрета. В произведениях В.А. Тропинина, С.К. Зарянко, П.А. Федотова мы имеем дело с теми же свойственными времени тенденциями максимального приближения к натуре, к интимной, частной жизни человека. В поздних работах П.А. Федотова (Вдовушка; Анкор, еще анкор, ГТГ) уже видна попытка передать тягостную атмосферу, окружающую бедных людей, настроение безотрадной тоски, наполнить картину социальным смыслом. Однако все эти задачи было трудно решить в рамках стиля бидермайер. Новые требования к жизни вызвали в искусстве появление новых средств выражения. На смену идиллического изображения селян и натюрмортов пришли остросоциальные проблемы и новый стиль - критический реализм, который стал ведущим в русском искусстве второй половины XIX века.

Конец XIX века – начало XX века

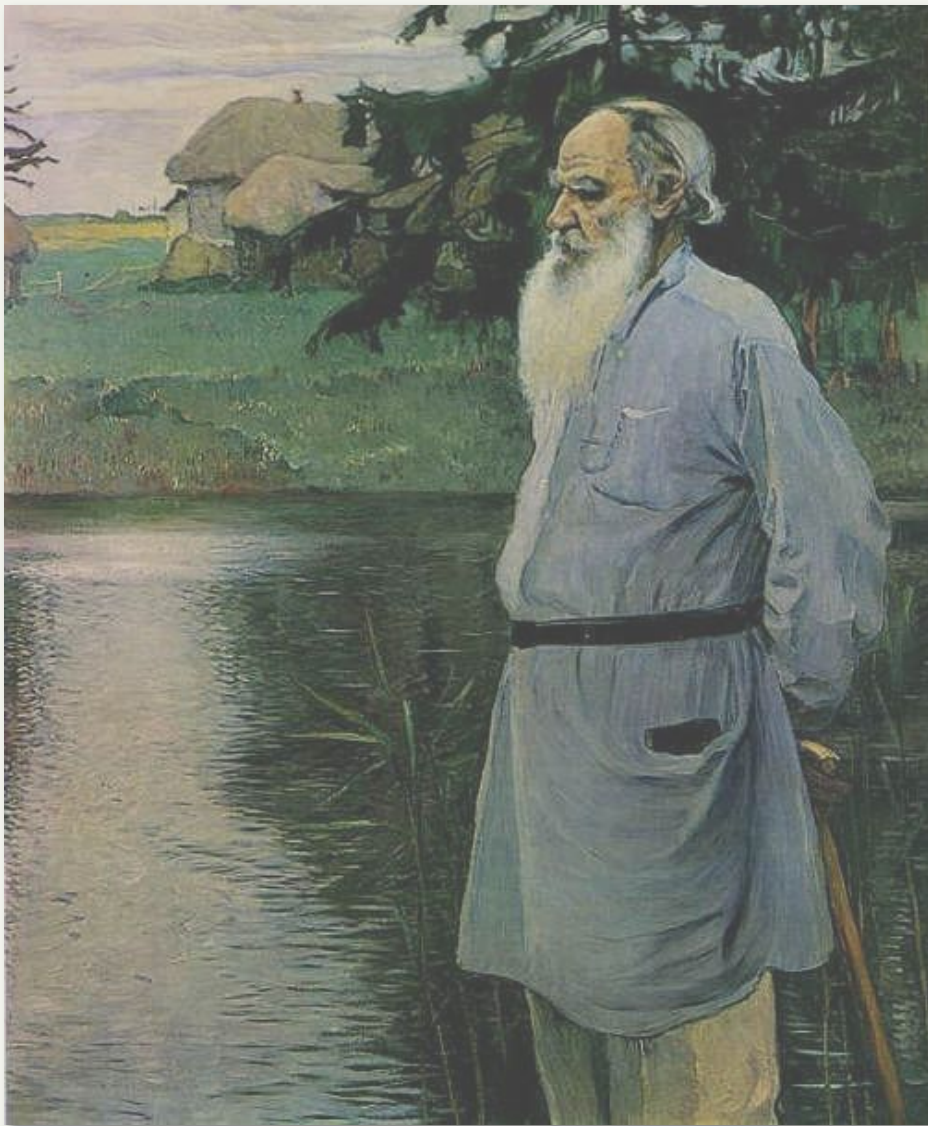


- Живописное мастерство, совершенство рисунка Серова необыкновенно высоки. Полнота эмоционального воздействия произведений художника объясняется умением найти точные изобразительные средства и в совершенной форме воплотить многогранную картину жизни. Портрет работы В. А. Серова- "Портрет Портретыч", как шутя называл этот жанр художник, - не просто талантливое воссоздание черт индивидуального лица, но -и мир, в котором живет изображаемый человек.
- На рубеже 19 и20 вв. искусство ряда передвижников стало утрачивать глубину отражения жизни, обличительный пафос. ТПХВ теряло былое общественное влияние, но основное ядро передвижников до конца сохранило верность реализму и демократическим идеалам.

Советский период

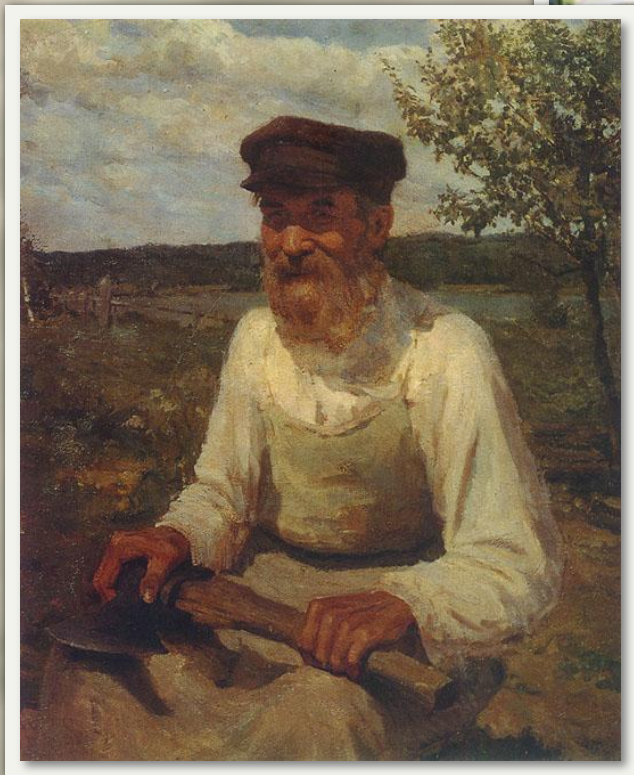
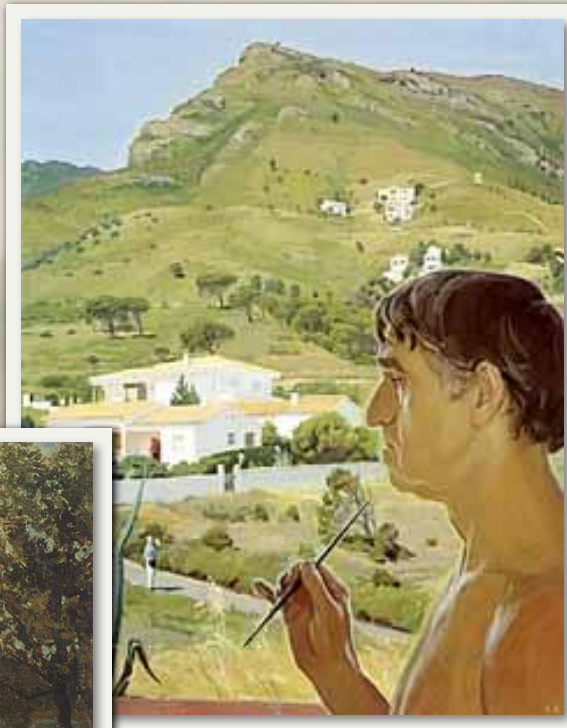
- **В советский период реалистический портрет-тип получил дальнейшее развитие в творчестве таких художников, как Г.Г. Рязский (“Председательница”, 1928), М.В. Нестеров (“Портрет академика И.П. Павлова”, 1935). Типические особенности народного характера отразились в многочисленных образах крестьян, созданных художником А.А. Пластовым.**

Середина XX века



- В сов. время реалистические начала творчества Н. получили качественно новое развитие. Он работал главным образом как портретист, создав замечательные образы деятелей науки и искусства. Эти портреты, в основном 1930-х гг. (П. Д. и А. Д. Кориных, 1930, А. Н. Северцова, 1934, И. Д. Шадра, 1934, С. С. Юдина, 1935, И. П. Павлова, 1935, Государственная премия СССР, 1941; К. Г. Держинской, 1937, Е. С. Кругликозой, 1938, В. И. Мухиной, 1940, — все в Третьяковской галерее), выдвинули художника в ряд ведущих мастеров живописи социалистического реализма. Их объединяют ощущение богатства духовной жизни, творческого горения, разнообразие остро выявленных характеров и гибкость в выборе средств, наиболее рельефно выражающих психологический склад и настроение человека. Портретам свойственны совершенство картинной формы, гармоничное, чёткое построение композиции, точность живописной характеристики объёма и пространства

Вторая половина XX века – начало XXI века



- Острую психологическую характеристику своих моделей дают такие известные портретисты, как П.Д. Корин (“Портрет скульптора С.Т. Коненкова”, 1947), Т.Т. Салахов (“Композитор Кара Караев, 1960), Д.И. Жилинский (“Портрет скульптора И.С. Ефимова”, 1954) и многие другие.
- В настоящее время в портретном жанре успешно работают такие художники, как Н. Сафронов, исполнивший множество живописных образов знаменитых политиков, актеров и музыкантов, И.С. Глазунов, создавший целую галерею портретов известных деятелей науки и культуры. Огромный вклад в развитие русской портретной живописи внес А.М. Шилов (“Портрет академика И.Л. Кнунянца”, 1974; “Портрет Оли”, 1974).

Вопросы

- 1. Расскажите, чем парсуна отличается от иконы и портрета.**
- 2. Что повлияло на возникновение портретного жанра в русском искусстве?**
- 3. Назовите первых русских портретистов (начало XVIII века).**
- 4. Что нового привнес XIX век в русскую портретную живопись?**
- 5. Назовите великих мастеров портрета XIX века.**
- 6. Новые влияния в живописи начала XX века**

Задание

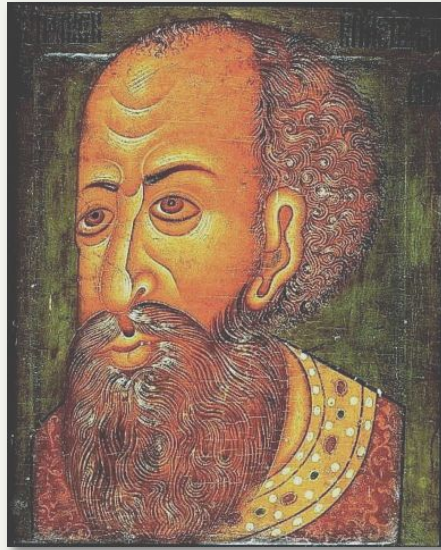
- Определите к какому времени принадлежат портреты:



Вторая половина
XX века – начало
XXI века

Живопись 1830 –
1850-х годов

Конец XIX века –
начало XX века



Парсуна XVII век

Середина XX века

Начало XVIII века



Конец XVIII века –
начало XIX века

Начало XVIII века

Живопись 1830 –
1850-х годов

Содержание

- [Парсуна XVII век](#)
- [Конец XVII века](#)
- [Начало XVIII века](#)
- [Середина XVIII века](#)
- [Конец XVIII века – начало XIX века](#)
- [Живопись 1830 – 1850-х годов](#)
- [Конец XIX века – начало XX века](#)
- [Советский период](#)
- [Середина XX века](#)
- [Вторая половина XX века – начало XXI века](#)
- [Вопросы](#)
- [Задание](#)

Сопроводительный лист



Тема: Особенности развития русской портретной живописи. От парсуны до портрета.

Автор: Африна Н. Ю., студентка ХГФ МПГУ 304 группы,
nadia0509@mail.ru

Научный руководитель: кандидат педагогических наук, доцент
Гудилина С.И.

Для кого: 9 -11 классов

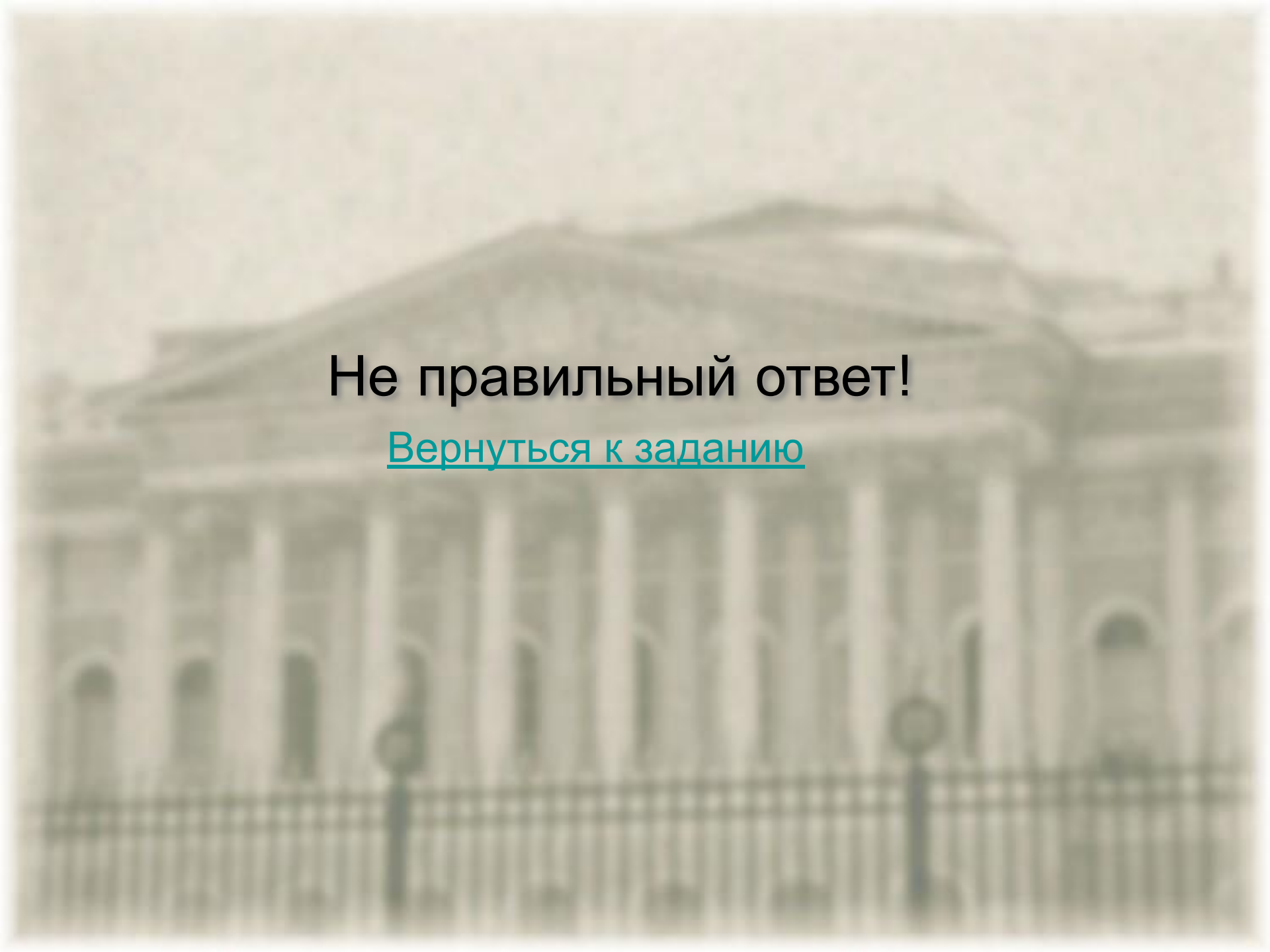
Цели: Ознакомление с историей и развитием русской
портретной живописи, эстетическое воспитание
учащихся.

Аннотация

Презентация содержит информацию о развитии русского портрета начиная от парсуны XVII века. В презентации указаны основные этапы становления русской портретной живописи. Также включает в себя вопросы и задание для самопроверки учащихся.

Список литературы

- Д. В Сарабьянов, история русского и советского искусства, издательство «высшая школа» М., 1979
- http://www.primart.ru/istoria/ist_port/ist_001.htm



Не правильный ответ!

[Вернуться к заданию](#)



Правильный ответ!

[Вернуться к заданию](#)