

Первые

художник

и



Выполнила: Ларионова И.
Ю. – учитель
изобразительного
искусства МОУ СОШ №8

г. Анжеро-Судженск
2009 г.



Пусть предок жизнью жил
полузвериной,
Но мы его наследьем дорожим.
Он не умел слепить горшок из глины,
Боялся духов, в пещерах глухой

пещере
Толпой теней, стремительно
живой,

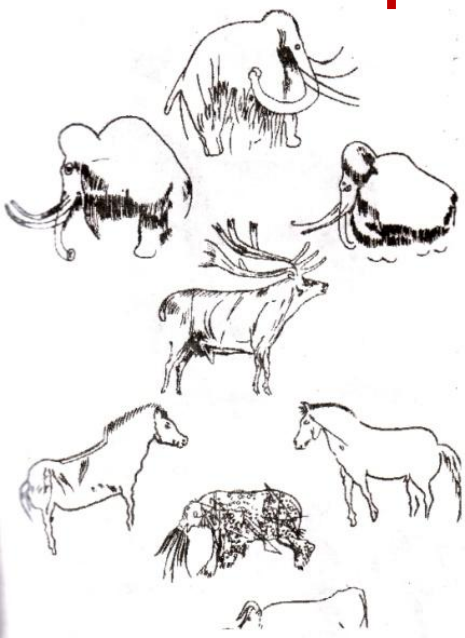
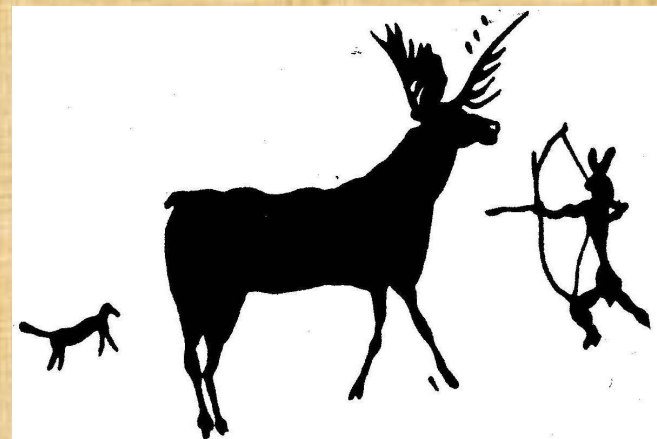
Летят по стенам ястребы и совы,
Блаженны стаи пугавиц,
Свирепы бегитолы и олени окрылён,

Упал и, умирая, шевелится
И кровь глотает раненый бизон.

Охотники бесшумно шли по
следу,

И громким криком открывали
бой,

И закрепляли трудную победу
Рисунком лёгким, тонкою



Когда были найдены первые пещерные изображения животных, почти никто не верил, что



так могли рисовать люди, которые жили в пещерах и пользовались орудиями из камня. Поразительные по совершенству, меткости наблюдений изображения животных – бизонов, лошадей, мамонтов – наносили на стены и низкие потолки пещер в Испании, на юге Франции, на Урале.

Участки
пещер с
росписями
часто
находятся
в глубине,
в полной
темноте.



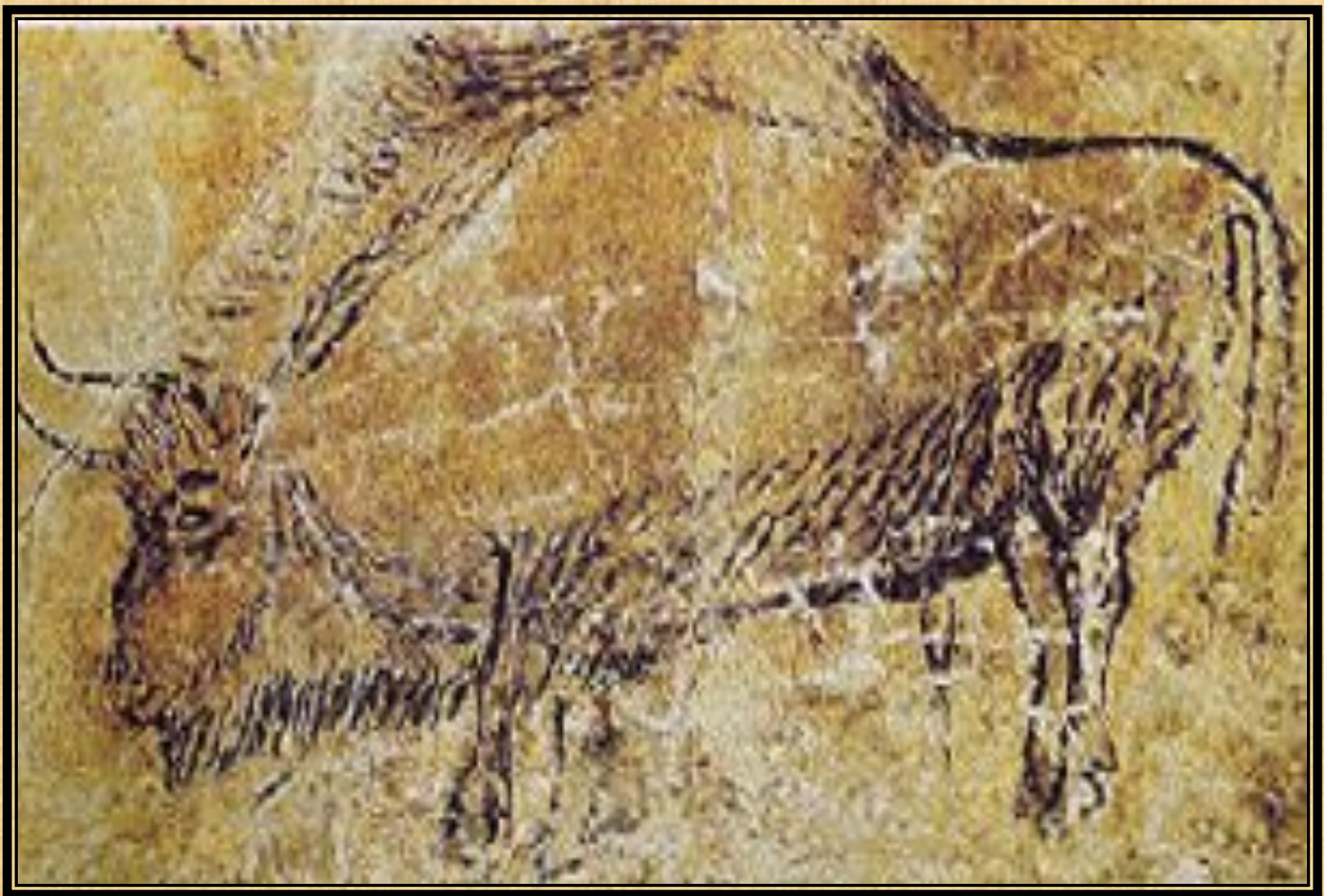
Для того чтобы разноцветными минеральными красками нарисовать здесь эти фигуры, приходилось освещать стены факелами и каменными "лампами" в виде ковшиков, заполненных жиром.

Самые ранние изображения, где преобладают «портреты» зверей, относятся к верхнему **палеолиту** (древнему каменному веку): **40—10**



Быки.

Роспись пещеры Ласко. Фрагмент. Франция
Верхний палеолит 40-10 тыс. лет до н.э.



Палеолит – заря в истории искусств – это «эра тайн», к нему относятся пещернохрамовые святилища с изображением фигур животных.



Бык. Роспись пещеры Ласко.

Франция.



На стенах и
потолках
пещер
исследовател
и увидели
многочисленн
ые
изображения:
большие и
маленькие,
частью

вырезанные
нанесенные
а частью
минеральными красками (краски из
цветных камней). Это олени, бизоны, кабаны, дикие
кони; среди них можно увидеть и вымерших
животных: длинношерстных мамонтов, саблезубых
тигров.





Бизон. Пещера Альтамира. Франция.
Верхний палеолит 40-10 тыс. лет до
н.э.

Первобытные люди были искусными охотниками, прекрасно знавшими повадки зверя. От этих знаний и опыта зависели удача на охоте и, значит, выживание племени.

Понять, почувствовать зверя — значит победить его. И наскальные росписи были ступенькой в понимании животного мира.



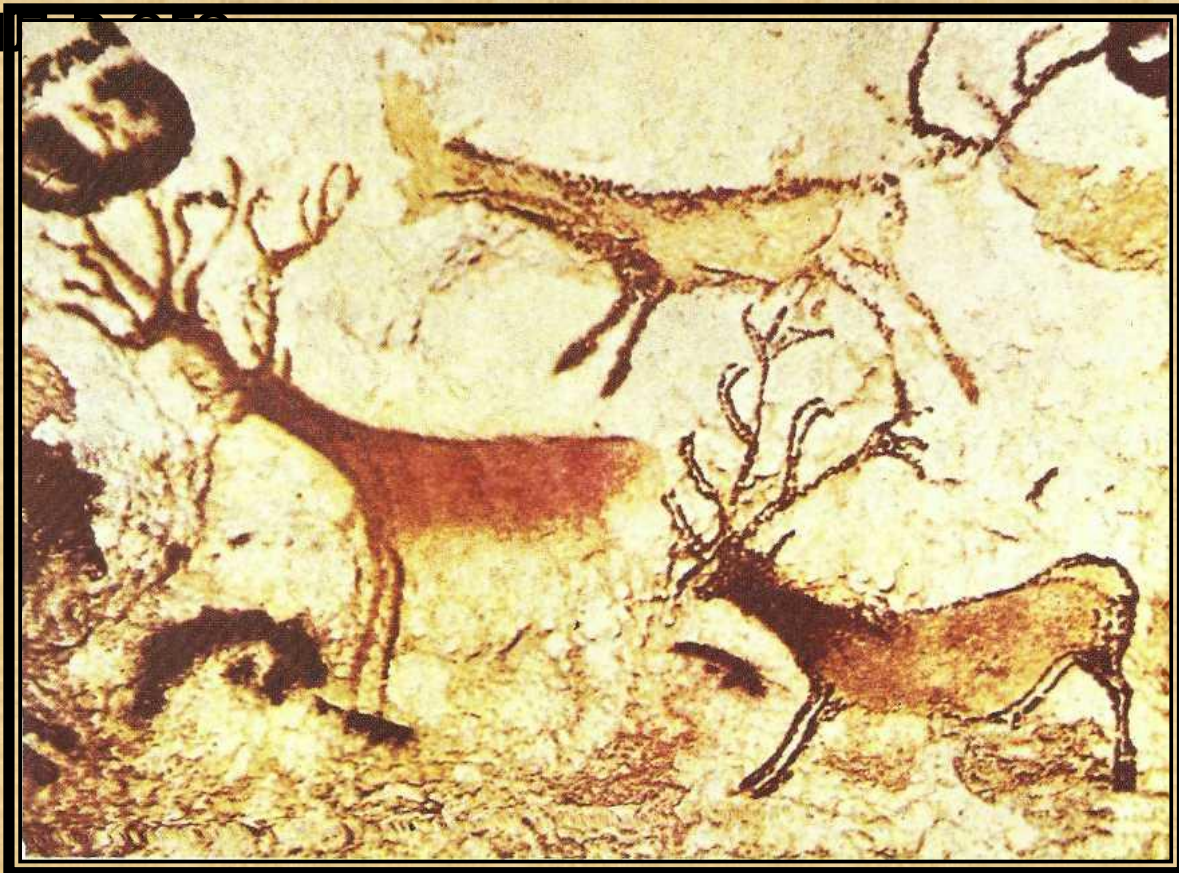




Непосредственной причиной возникновения искусства были реальные потребности повседневной жизни

Нанося очертания зверя разноцветными камешками на стену (иногда фигурки зверей рисовались бегло, иногда тщательно) древний человек выделял в облике главное

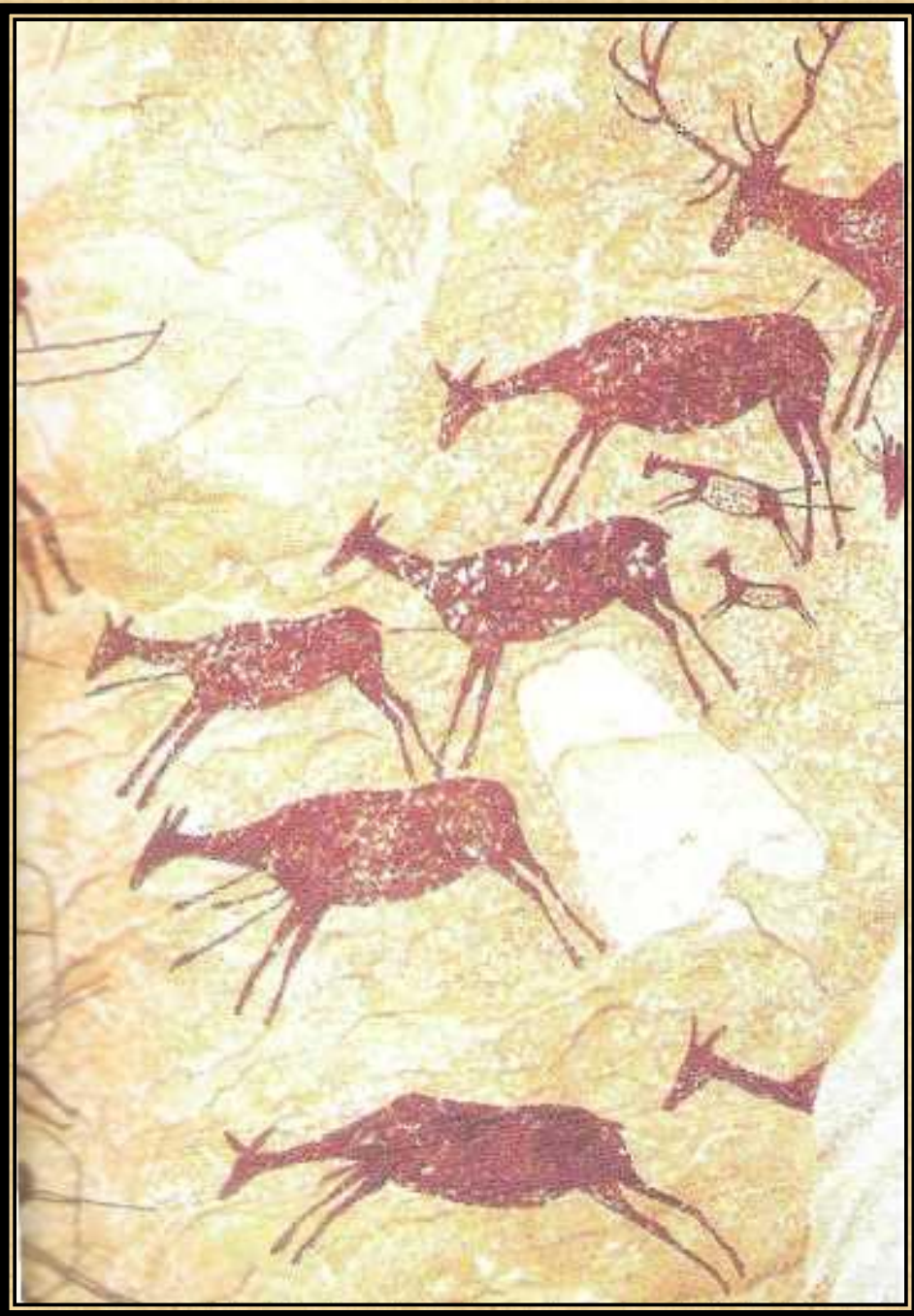
—
тяжеловесную мощь крупного тела, острые длинные рога, грозные копыта, стремительные движения.



Олени. Пещера Ласко. Франция.
Верхний палеолит 40-10 тыс. лет до н. э.

The image features a solid green background. In the center, the Russian text "офтальмотренажер" is written in a blue, sans-serif font. Surrounding the text are four identical orange spheres with a radial gradient, each having a bright yellow center that fades to a darker orange at the edges. The spheres are positioned at the corners of a square: top-left, top-right, bottom-left, and bottom-right.

офтальмотренажер



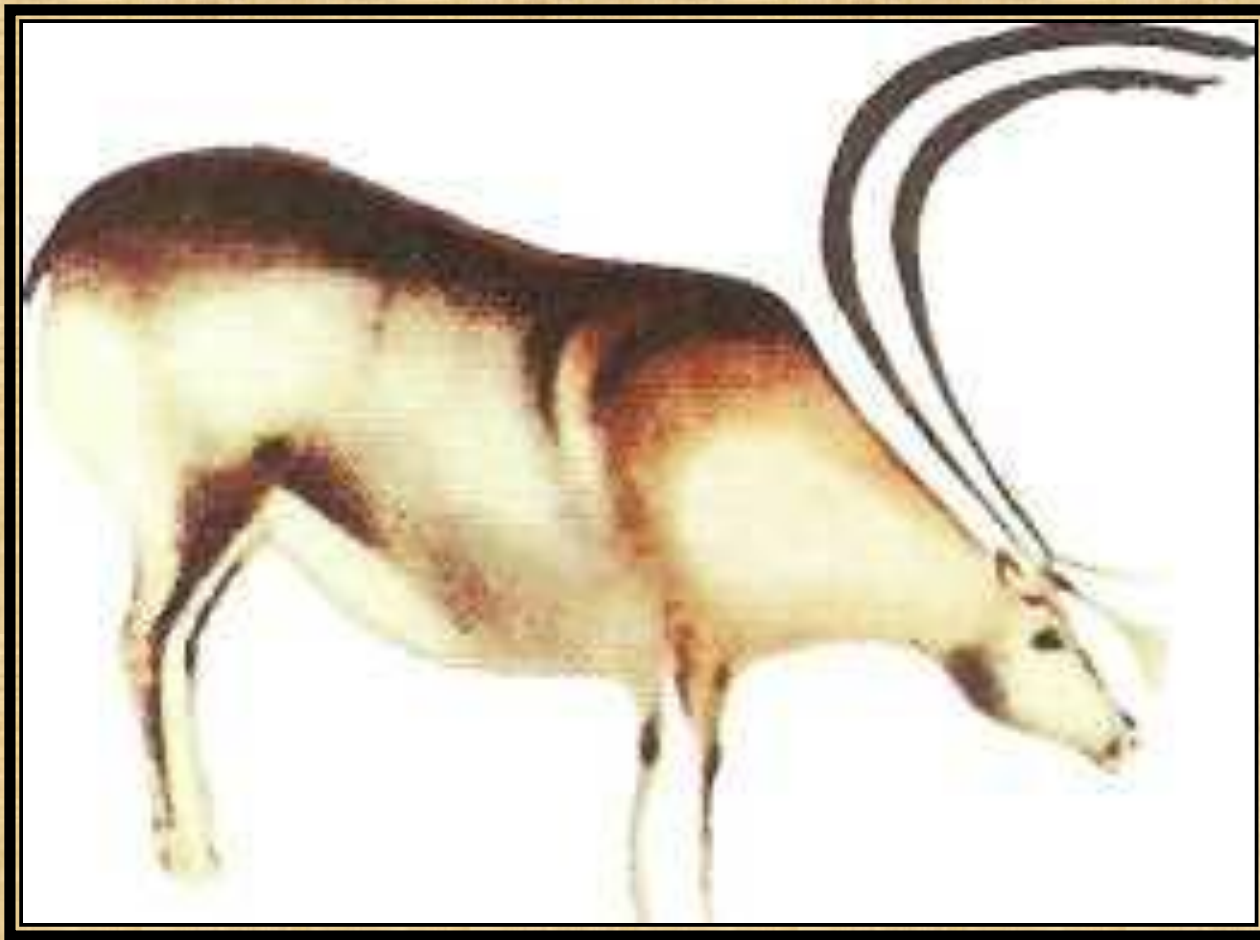
Охота на оленей.

Ущелье Валлторто
близ Альбокасера.

Испания.

Мезолит.



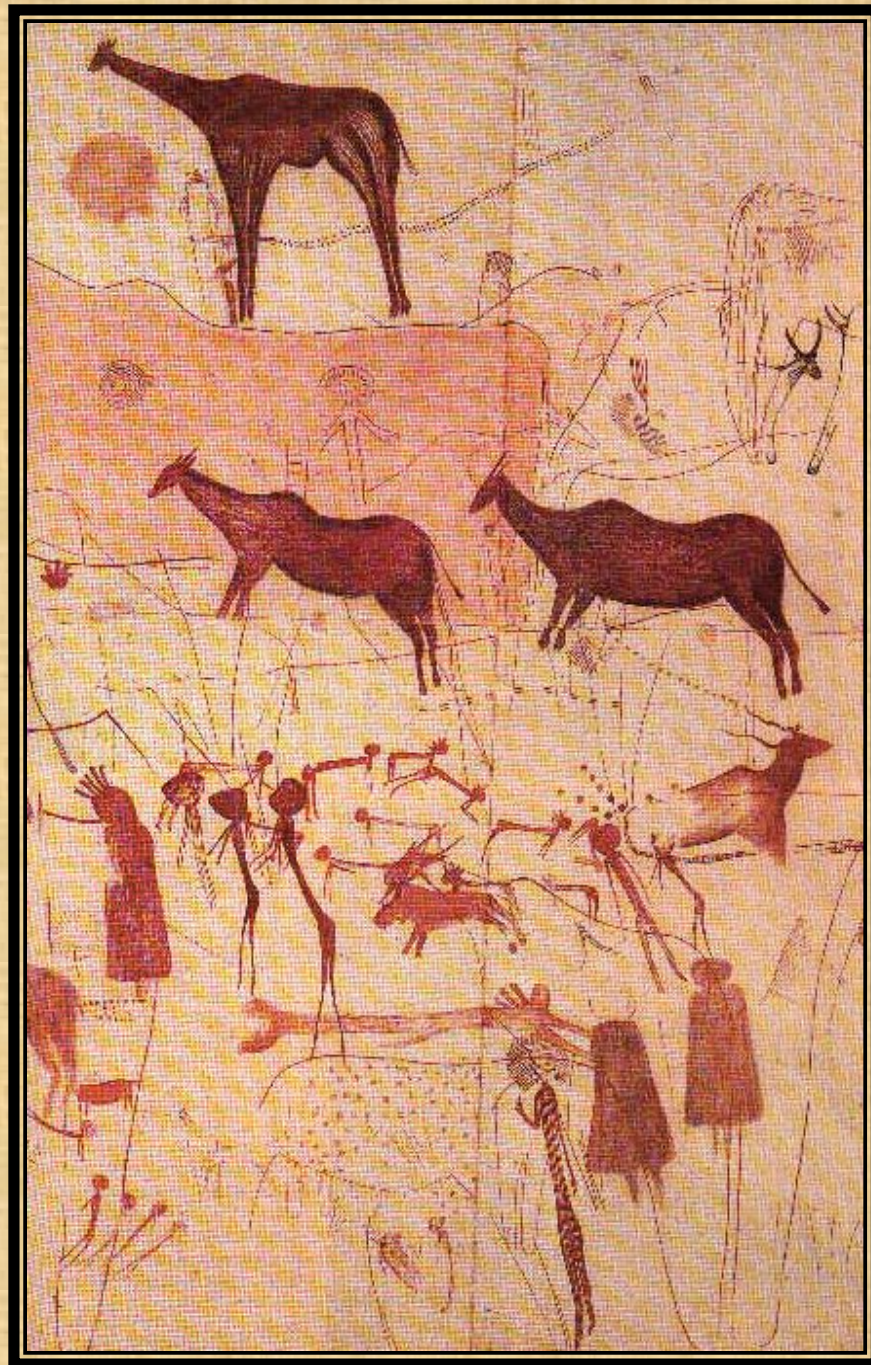


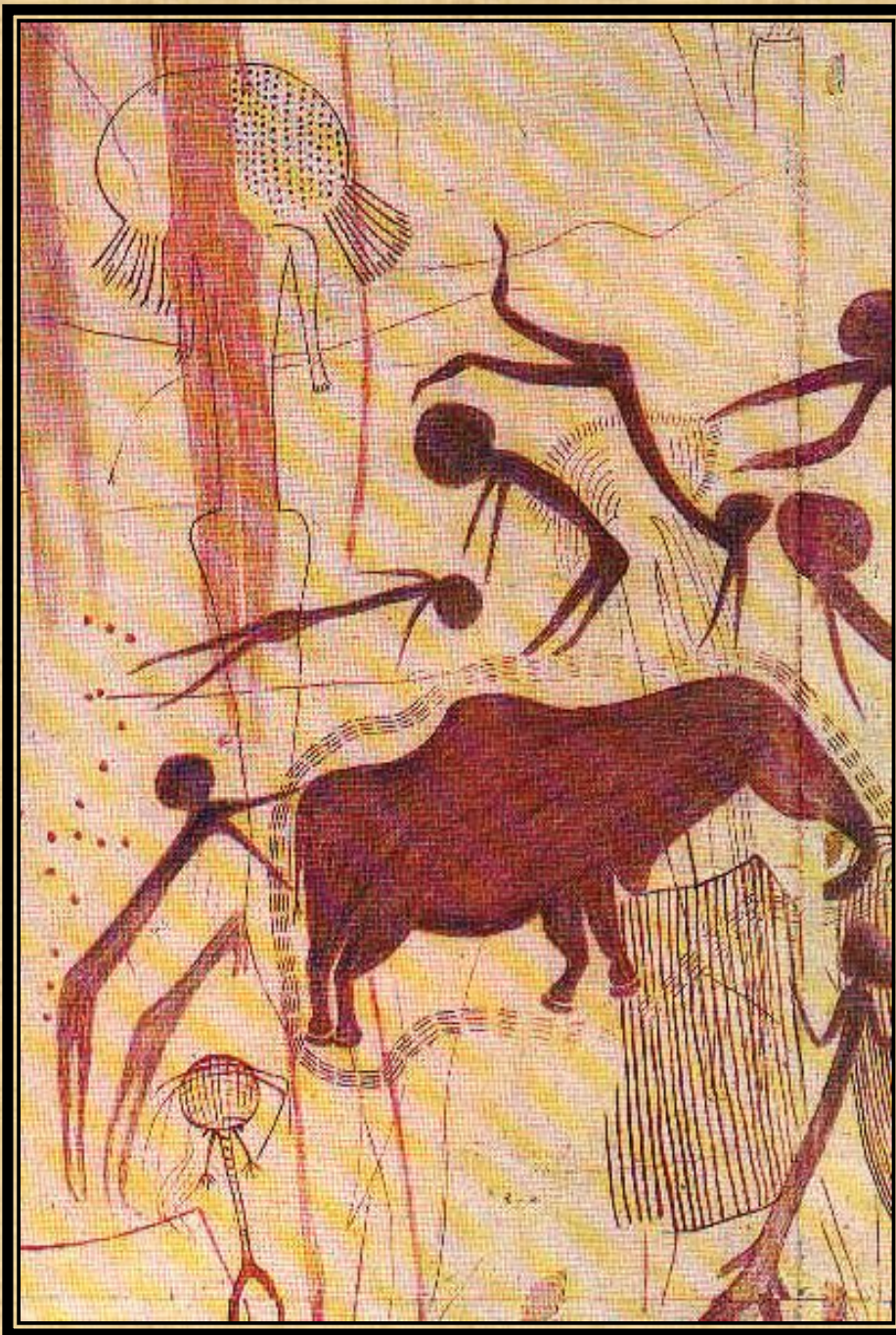
Олень.
*Наскальная
живопись.*

*Пещера
Фон-де-Гом.
Франция*

Древнейшие художники не просто изображали бизонов или лошадей, за этими изображениями стояли какие-то известные им, но, к сожалению, не известные нам представления, быть может, предания, мифы.

Полагают, что через образы животных люди выражали какие-то важные для них представления о мире. На стенах пещер изображения людей - большая редкость.





Чтобы изобразить людей, человек должен научиться их понимать, а они представлялись ему одинаковыми, мало отличавшимися друг от друга.



Историко-культурный и природный музей-заповедник «Томская писаница»

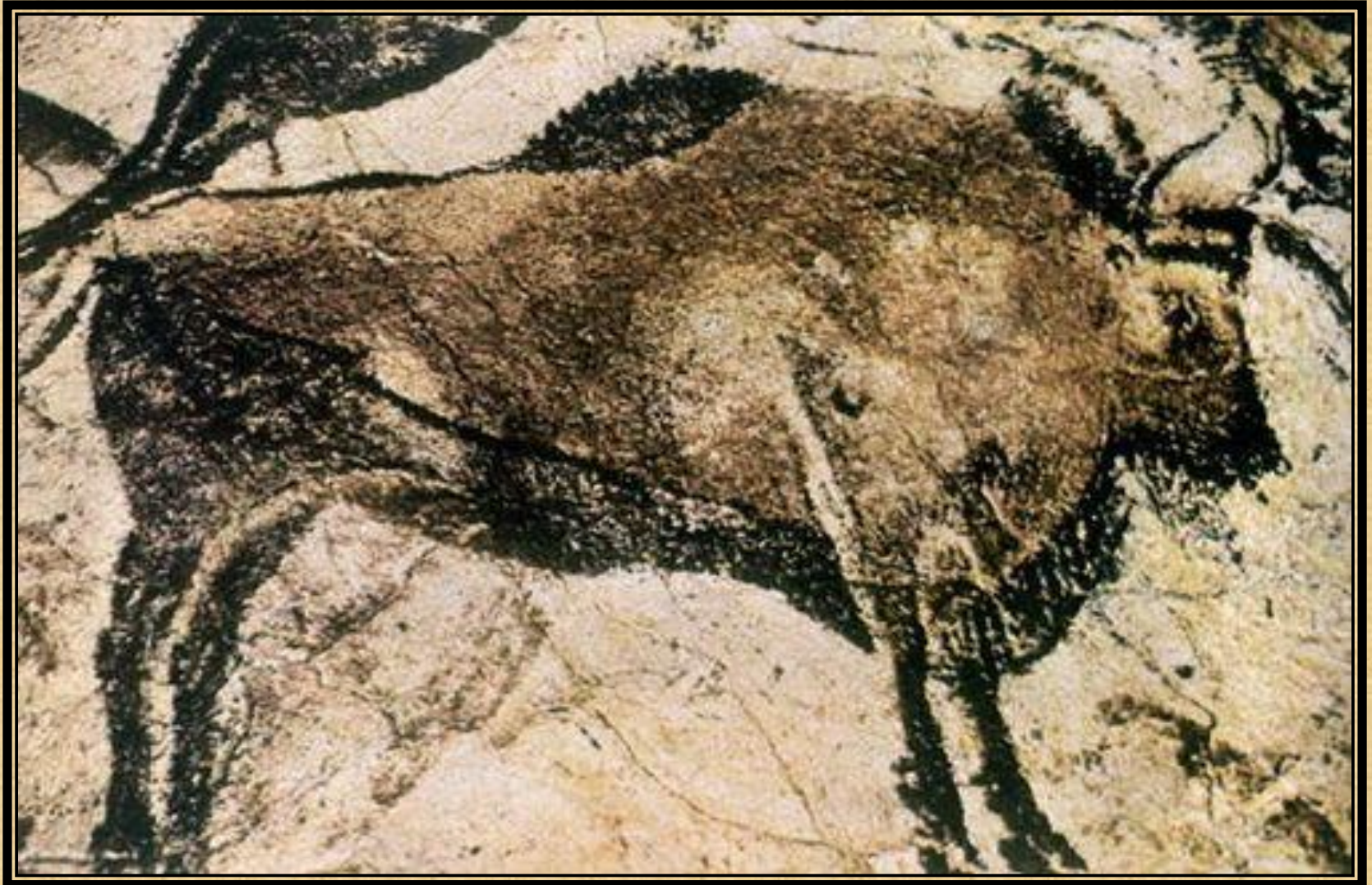


Древнее святилище с наскальными рисунками эпохи неолита и бронзы, около **280 рисунков** 4-3, 2-1 тыс. до н.э.





Обращение первобытных людей к новому для них виду деятельности – искусству – одно из величайших событий в истории





Закрепляя в искусстве результаты трудового опыта, человек углублял и расширял свои представления о действительности, обогащал свой духовный мир и всё более возвышался над

Появление изобразительного искусства - важнейший признак прогресса



**СПАСИБО
ЗА
ВНИМАНИЕ!**

