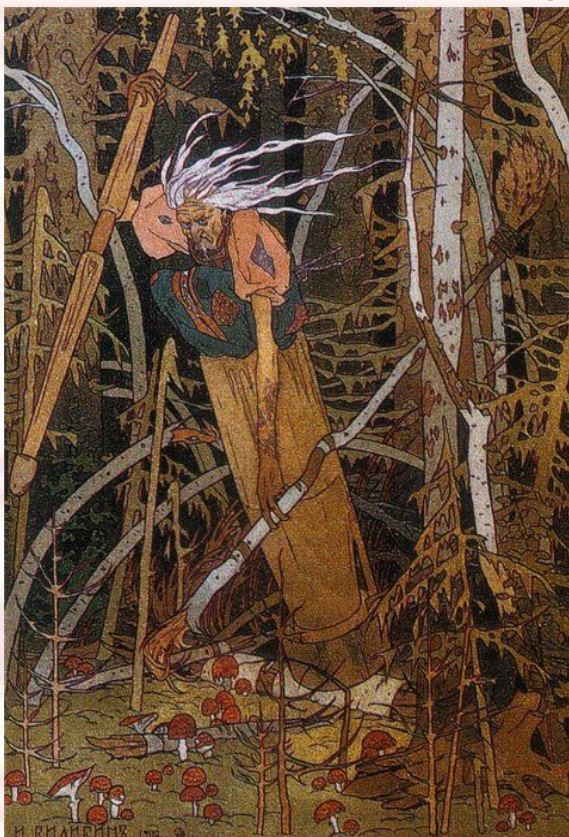


Мифологические персонажи

Учитель: Долгополова Ирина Валерьевна

Ба́ба-Яга́ — персонаж славянской мифологии и фольклора (особенно волшебной сказки) славянских народов. Уродливая старуха, владеющая волшебными предметами и наделённая магической силой. В ряде сказок уподобляется ведьме, колдунье. Чаще всего — отрицательный персонаж, но иногда выступает в качестве помощницы героя



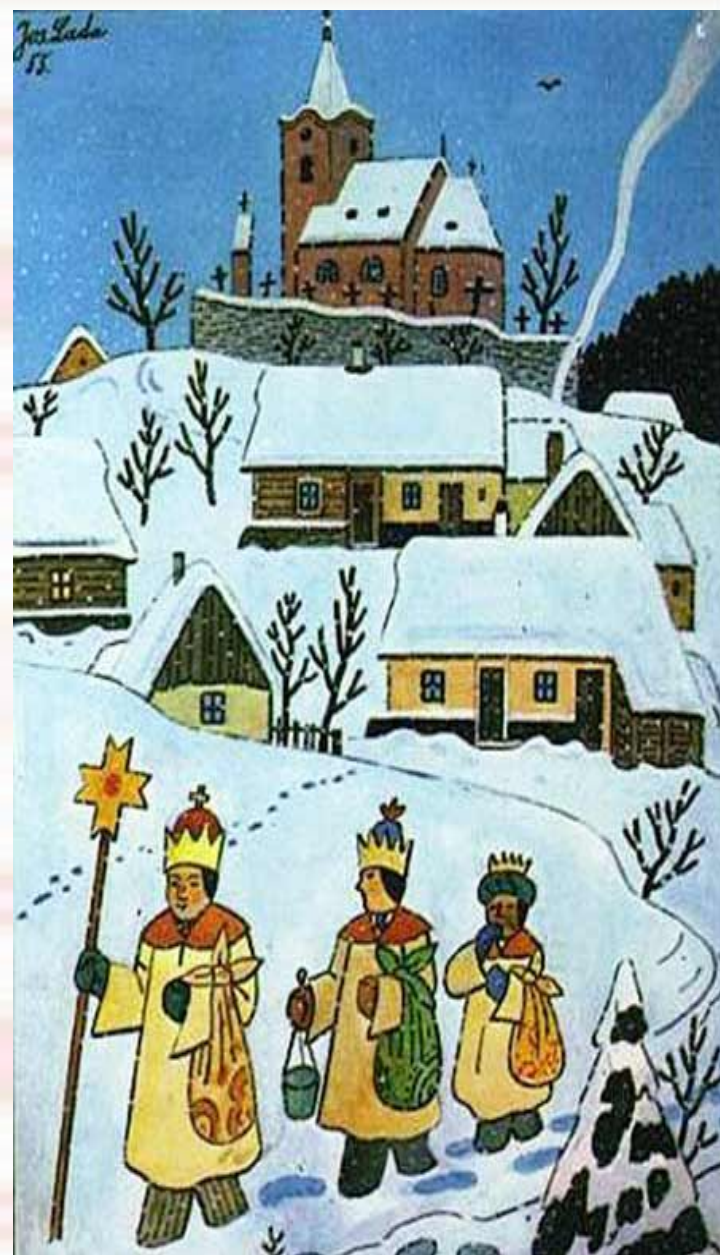


Яри́ла — восточнославянский мифологический и ритуальный персонаж, связанный с идеей плодородия. Образ Ярилы сходен с образами Костромы, чучела Масленицы. Во многих деревнях данные персонажи были в виде кукол, которые украшали и носили с песнями по деревне.



Костромá — сезонный мифологический персонаж, воплощение весны и плодородия в русской культурной традиции. В русских обрядах «проводов Весны» Кострома — молодая девушка, закутанная в белые простыни, с дубовой веткой в руках, сопровождаемая хороводом.

Коляда́ — славяно-русский мифологический персонаж, олицетворение новогоднего цикла. В образе ряженого — участник народных рождественских обрядов с играми и песнями (колядование, колядки).



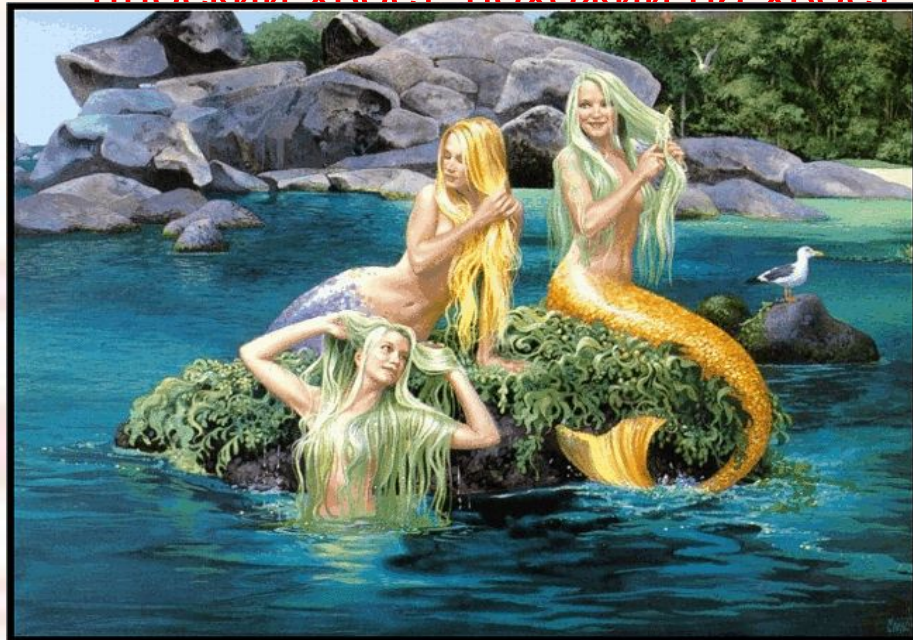
Масленица — народный
праздничный цикл,
сохранившийся у славян с
языческих времён. Обряд
связан с проводами зимы и
встречей весны. Чучело
Масленицы сжигают в
последний день





Купáло —
предполагаемый
мифологический
персонаж у
восточных
славян,
олицетворение
праздника
летнего
солнцестояния
— Ивана Купалы.
Имя Купала
произошло от
названия
праздника.

Русалка — в славянской мифологии и фольклоре человекоподобное существо, преимущественно женского пола, связанное с водоёмами, ржаными полями и лесом, часто — утопленница . По традиционным русским представлениям, русалки внешне мало отличаются от людей. В поздней русской литературе образ русалки заменяется образом Морской девы и приобретает в нижней части тела вместо ног плоский хвост, похожий на хвост рыбы.



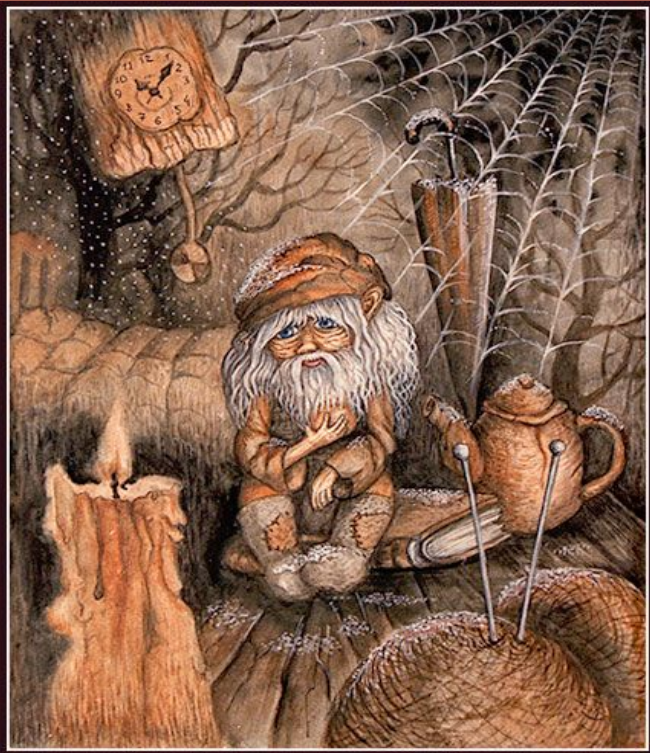
Лéший — дух, хозяин леса в мифологических представлениях славянских народов.

Это главный хозяин леса, он следит, чтобы никто в его хозяйстве не навредил. К хорошим людям относится хорошо, помогает выйти из леса, к не слишком хорошим — плохо: путает, заставляет ходить кругами. Он поет голосом без слов, бьет в ладоши, свищет, аукает, хохочет, плачет.





Водяно́й — в славянской мифологии дух, обитающий в воде, хозяин вод. Воплощение стихии воды, как отрицательного и опасного начала. Водяного представляли в виде голого обрюзглого старика, пучеглазого, с рыбьим хвостом. Он опутан тиной, имеет большую окладистую бороду и зелёные усы. Мог обернуться крупной рыбой, бревном.



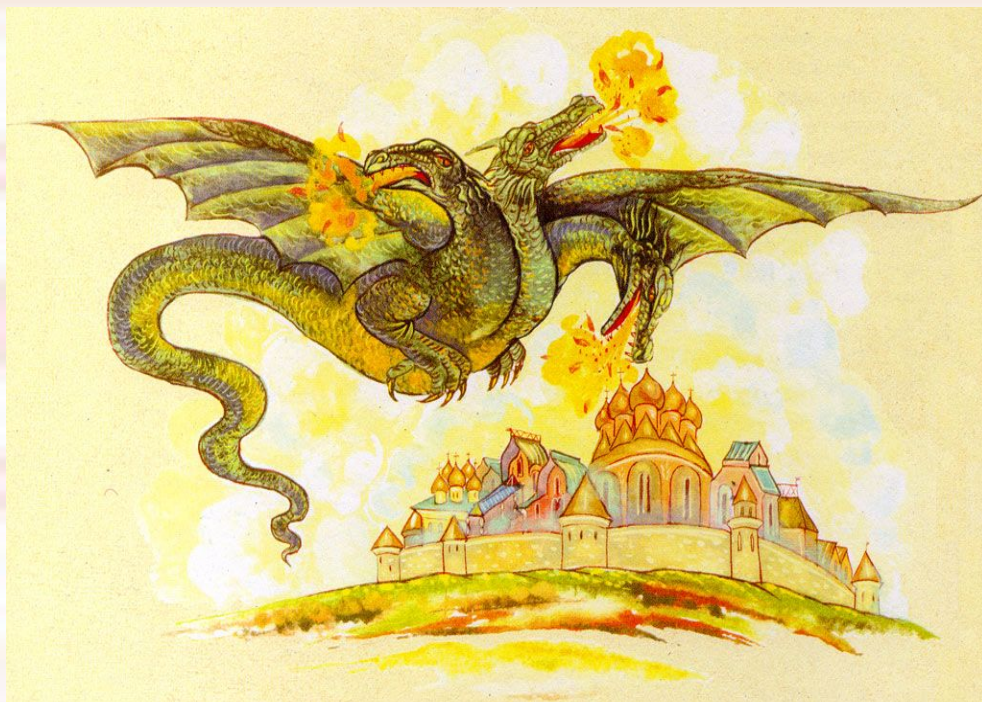
Домово́й — у славянских народов домашний дух, мифологический хозяин и покровитель дома, обеспечивающий нормальную жизнь семьи, здоровье людей и животных, плодородие. Домовой, если любит хозяина или хозяйку, не причиняет им зла, а только шутит иногда, даже оказывает услуги.



Кикимора — преимущественно отрицательный персонаж славянской мифологии, один из видов домового. Народ представляет себе кикимор в виде безобразных карликов или малюток, у которых голова с наперсток, а туловище — тонкое, как соломинка. Они обладают способностью быть невидимыми, быстро бегать и видеть на далекое расстояние, не носят ни одежды, ни обуви — это вечно юные девочки, маленькие и неугомонные.



Жар-птица - сказочная птица из славянского эпоса, воплощение лучезарного бога солнца и в то же самое время гневного бога грозы. В народном воображении Жар-птица неразрывно связана с небесным огнем-пламенем, и ее сияние так же слепит глаза, как солнце или молния. За Жар-птицей отправляются сказочные добры молодцы, и к тому, кто овладеет хоть одним ее пером, приходит великое счастье.



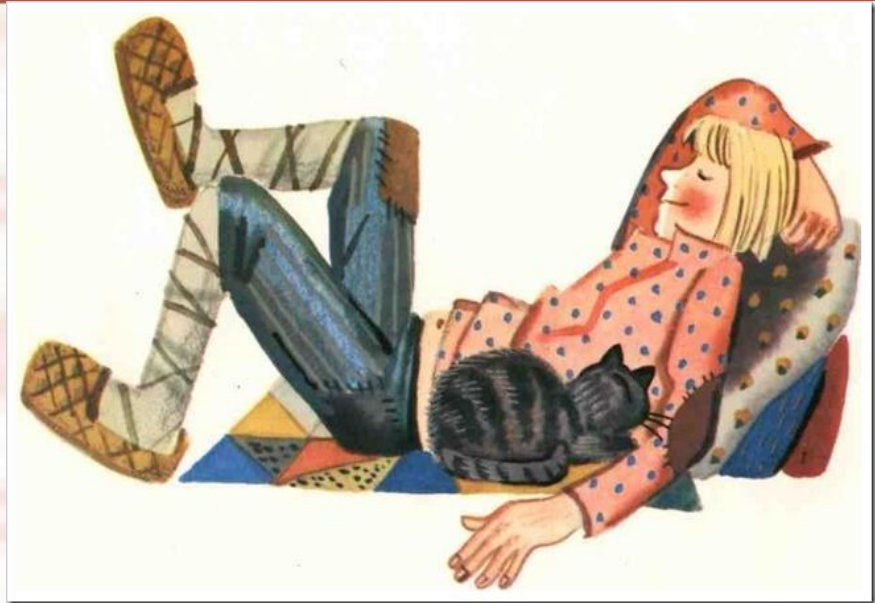
Змей Горыныч. В древнерусских мифах и легендарном эпосе крылатый многоголовый змей. Как и европейский дракон, Змей Горыныч изображался огнедышащим чудовищем с 3, 6, 9, а то и с 12 головами. Змей Горыныч связан с огнем и водой, летает по воздуху и имеет многочисленное потомство (змеенышей). Живет Змей Горыныч то на Сорочинских горах, то в глубоких пещерах, уходящих в неизведанные глубины гор, где собраны у него несметные богатства и томятся в неволе похищенные царевны и другой честной люд.



Кощей Бессмертный - в славянском народном эпосе злой волшебник, похожий на скелет, олицетворявший разрушительные силы смерти, холода и тьмы. Кощей Бессмертный играет ту же роль скупого хранителя сокровищ и опасного похитителя красавиц, что и Змей Горыныч.

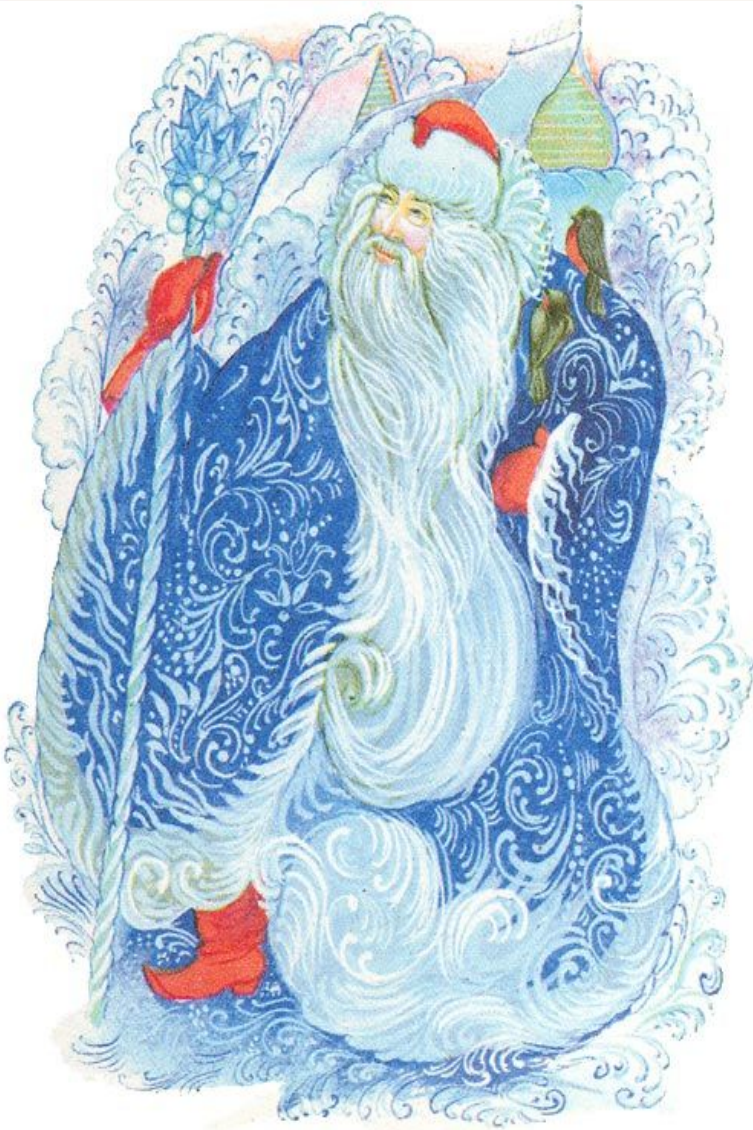


собирательный образ богатыря в русском былинном эпосе. Алёша Попович как младший входит третьим по значению в богатырскую троицу вместе с Ильёй Муромцем и Добрыней Никитичем. Алёшу Поповича отличает не сила (иногда даже подчёркивается его слабость, указывается его хромота и т. п.). Ему свойственны удаль, натиск, сметливость, находчивость, хитроумие.



персонаж русских волшебных сказок.

Воплощает особую сказочную стратегию, исходящую не из стандартных постулатов практического разума, но опирающегося на поиск собственных решений, часто противоречащих здравому смыслу, но в конечном счёте приносящих успех, также образ Емели-дурака; другого «удачника» русских сказок.



Мороз (морозко) - персонаж славянского сказочного фольклора, навеянный суровой русской зимой. Представляли его по-разному. Иногда Мороз — богатырь-кузнец, сковывающий реки и озера «железными» морозами. Иногда это старичок с седой бородой, бегающий по полям и лесам и ударами своего посоха вызывающий «трескучие» (т. е. очень сильные, когда от холода потрескивают в лесу деревья) морозы.



Мифологический персонаж-Илья Муромец. Многие сюжеты, связанные с ним, складываются в былинный цикл. Он возглавляет всех богатырей и выступает как главный в триоце наиболее знаменитых героев — Ильи Муромца, Добрыни Никитича, Алеши Поповича. Именно он совершил наибольшее количество подвигов, что и дает ему право представлять за все русское богатырство и выступать от его имени перед Владимиром Красное Солнышко.



Соловей-разбойник - персонаж русских народных сказаний. Внешний облик его в былине не описан. Известно только, что Соловей-разбойник свил себе гнездо на двенадцати дубах и, сидя в нем, ровно тридцать лет преграждал прямоезжую дорогу к городу Киеву. Человеку по ней было ни пройти, ни проехать, и дикий зверь пробежать не мог. Даже птицы не пролетали мимо этого места. Соловей-разбойник шипел по-змеиному, завывал по-звериному, а уж свистел так сильно и громко, что все сметал своим разбойничьим посвистом, словно напором стремительного вихря.

Спасибо за внимание 😊