

# Луис Комфорт Тиффани (1848-1933)



**ТИФФАНИ, ЛУИС КОМФОРТ (Tiffany, Louis Comfort) (1848-1933), американский художник ТИФФАНИ, ЛУИС КОМФОРТ (Tiffany, Louis Comfort) (1848-1933), американский художник, дизайнер и бизнесмен, лидер стиля 'модерн' в национальном искусстве.**

**Родился в Нью-Йорке 18 февраля 1848 в семье крупного предпринимателя Ч. Л.Тиффани, основавшего (1837) фирму, которая заняла ведущие позиции в американском ювелирном производстве и торговле. В 1866 занимался в мастерской Дж. Иннеса, а затем - в Париже у Д.Байи (1868). В молодости много путешествовал - в особенности по Северной Африке и Испании. Вернувшись в США в начале 1870-х годов, писал пейзажи и жанровые сцены в духе ориентализма. Коллекционировал дальневосточную и исламскую утварь и мебель. В 1877 организовал (вместе с Дж. Ла Фаржем и др.) Американскую художественную ассоциацию, призванную пропагандировать модерн в противовес академизму. Испытал большое влияние английского движения искусств и ремесел.**

Вскоре целиком сосредоточил свои интересы на декоративном дизайне (художественное стекло). В 1878 открыл собственную стекольную фабрику в Квинсе (пригород Нью-Йорка). Особый успех сопутствовал марке 'Фавриль' (окрашенное особыми реактивами стекло, матовое либо отшлифованное до блеска; в его структуру входили также узоры в виде наплавленных рельефов и металлических перегородок, эмали и полудрагоценные камни). Не слишком изощренная (в сравнении с европейским 'модерном') биоморфная орнаментика сочеталась у Тиффани с причудливыми формами изделий (декоративные сосуды и светильники, витражи, флаконы для духов), порой составляющих живописные ансамбли, где сочетались традиции европейского средневековья (витражи), мусульманского Востока (декор светильников) и Японии (золоченые обои).

**После смерти отца руководил фирмой «Тиффани». «ТИФФАНИ» (Tiffany and Co), американская ювелирная фирма, отличающаяся стабильным высоким классом и чистотой стиля выпускаемой продукции. Берет свое начало историю с небольшого магазина безделушек на окраине Нью-Йорка (1837). Основатель фирмы Чарлз Льюис Тиффани (1812-1902) обратился к ювелирной торговле в 1841. С 1851 фирма постоянно работает над разработкой новых типов и расширением ассортимента изделий, совершенствованием технологии производства. Л.К. Тиффани внес значительный вклад в формирование престижа фирмы. Самые известные его произведения — вещи из радужного стекла и украшения, представляющие собой фантастическую комбинацию стекла, эмалей, цветных камней, различных металлов. В последующие годы фирма привлекала к работе ведущих кутюрье мира — Жака Шлюмбергера (1907-87), Элизу Перетти (1940), Палому Пикассо (1949) и др. Фирма постоянно работает как с высококачественной продукцией для покупателей среднего класса, так и с редчайшими образцами драгоценностей.**

**В разное время через фирму проходили драгоценности французской короны и уникальные драгоценные камни, в том числе бриллиант Тиффани (128 каратов). Над формированием геммологической (см. геммология) коллекции фирмы долгое время работал выдающийся ученый Джордж Фредерик Кунц.**

**Современные дизайнеры фирмы наряду с ювелирными украшениями высочайшего уровня создают эксклюзивные коллекции художественного серебра, хрусталя, фарфора, изделий из шелка и стекла.**

**Среди клиентов фирмы в разное время были крупные деятели литературы и искусства, бизнесмены, известные политические деятели, в том числе Марк Твен, Сара Бернар, Авраам Линкольн, Джон Кеннеди.**

**Помимо постоянного представительства в Нью-Йорке, «Тиффани» владеет филиалами в ряде крупнейших городов США, а также в Лондоне, Мюнхене, Цюрихе и Гонконге.**

Когда же о Тиффани узнали в России? Первые сведения об опаловом стекле на русском языке относятся к концу XIX столетия. В рекламных объявлениях крупных витражных мастерских появилось упоминание стекол Тиффани. Всемирная выставка в Париже, после которой о Тиффани заговорил весь мир, стала точкой отсчета и для знакомства россиян с творчеством знаменитого американца. Лампы Тиффани поступили в продажу. Опалесцентные стекла появились на складах и среди товаров Торговых домов, однако русские заводы так и не стали их производить. В витражах начала XX века, сохранившихся на лестницах доходных домов Петербурга и Москвы, можно увидеть опалесцентные стекла. Все они заграничного производства. Применялись они небольшими фрагментами для мелких деталей изображения и всегда играли подчиненную роль изысканного дополнения витражного окна.

**Иризирующее стекло известно нам по лампам в собраниях многих российских музеев. Подлинных же витражей Тиффани в России крайне мало: трудности с доставкой хрупких изделий больших габаритов, традиционная ориентация архитекторов на немецкое витражное искусство, сделали их исключительно редкими изделиями на территории России. Настолько редкими, что автору статьи известен единственный подлинный витраж Тиффани в нашей стране — он находится на экспозиции в Государственном Эрмитаже и ведет свое происхождение из музея академии технического рисования им. барона А. Л. Штиглица.**



Настольная лампа «Водяные лилии» 1904-1915. Стекло фавриль, бронза.



Чаша из стекла «фавриль». 1908.

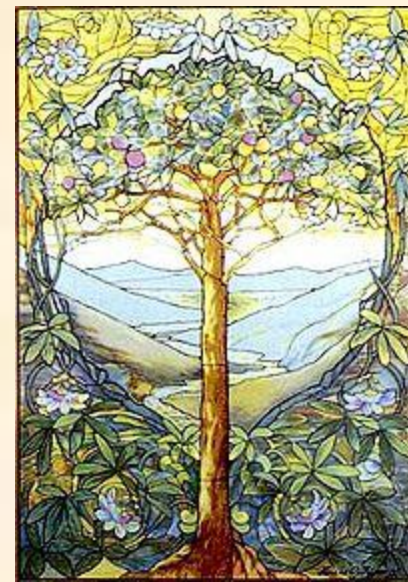


Ожерелье с кулоном. 1910. Платина, сапфиры, лунный камень.





Лампа Тиффани в  
стиле «ар нуво»,  
получившая название  
«Десять лилий»



Витраж «Дерево жизни»



Витраж  
«Магнолии»

