

ЖОСТОВСКАЯ РОСПИСЬ





История жостовского промысла восходит к началу XIX века, когда в нескольких подмосковных селах и деревнях - Жостове, Осташкове, Хлебникове и других - возникли мастерские по изготовлению расписных лакированных изделий из папье-маше.

История возникновения



- Промысел расписных металлических подносов возник в середине XVIII в. на Урале, где были расположены металлургические заводы Демидовых (Нижний Тагил, Невьянск, Верх-Нейвинск), и только в первой половине XIX века подносы стали изготавливать в деревнях Московской губернии — Жостове, Троицком, Новосельцево и др.



В 1825 г. художник-миниатюрист О.Ф. Вишняков, сын владельца московской фабрики по изготовлению металлических расписных подносов, основал в Жостове мастерскую, где создавали подносы с сюжетной и цветочной росписью.





- В начале 20 века спрос на изделия жостовских мастеров сократился, что привело к упадку промысла.

В 1928 г. все мелкие артели объединились в специализированную артель "Металлоподнос" с центром в деревне Жостово.



ОСНОВНОЙ
МОТИВ
ЖОСТОВСКОЙ
РОСПИСИ -
ЦВЕТОЧНЫЙ
БУКЕТ
ПРЕИМУЩЕСТВЕН
НО НА ЧЕРНОМ
ИЛИ КРАСНОМ
ФОНЕ..

- Значительно реже фоном служат другие цвета. Традиционной особенностью росписи является импровизационное исполнение каждой отдельной композиции



- Художник пишет не с натуры и не по образцам, а ориентируясь на свое воображение и композиционные приемы, поэтому двух одинаковых подносов не бывает.



Существует
несколько
сложившихся
типов
композиций.

Цветы могут
располагаться
гирляндами по
периметру
подноса,



- собираться в букеты из трех или пяти цветов, изображаться в корзинах.



Нередко цветы
сопровождает
изображения фруктов,
ягод или птиц.





- Для производства жостовских подносов применяется тонкая кровельная сталь: листы штампуют, затем подносы проходят вальцовку для придания жесткости бортам.



- После этого подносы грунтуют, шлифуют и несколько раз покрывают масляным лаком обычно черного цвета с просушкой каждого слоя в печи.



- Затем мастера расписывают подносы от руки масляными красками без применения трафаретов и образцов, полагаясь на собственную фантазию





Роспись производится обычно по черному фону (иногда по красному, синему, зеленому, серебряному) причем мастер работает сразу над несколькими подносами.



Орнаментальный узор наносится "твореным" золотом (золотым порошком, разведенном в прозрачном лаке или скипидаре) или гульфарбой (белой краской с лаком), которую присыпают алюминиевым порошком.



Основной мотив росписи — цветочный букет простой композиции, в котором чередуются крупные садовые и мелкие полевые цветы.









Роспись начинают
с замалевка
(основные силуэты
букета),

Грунтовка: поднос
грунтуют, шпаклюют,
шлифуют и покрывают
лаком (на этом этапе
выбирают цвет фона)





Прокладка -
прописываются
светлые места,
наносятся плотные
мазки,

затем тенёжка:
накладываются
тени,



ТОНКИМИ ЛИНИЯМИ —
прожилки листьев, тычинки,
так называемая чертёжка



Бликовка —
прокладываются
блики,





Уборка - в последнюю очередь наносится орнамент, расположенный на бортах.

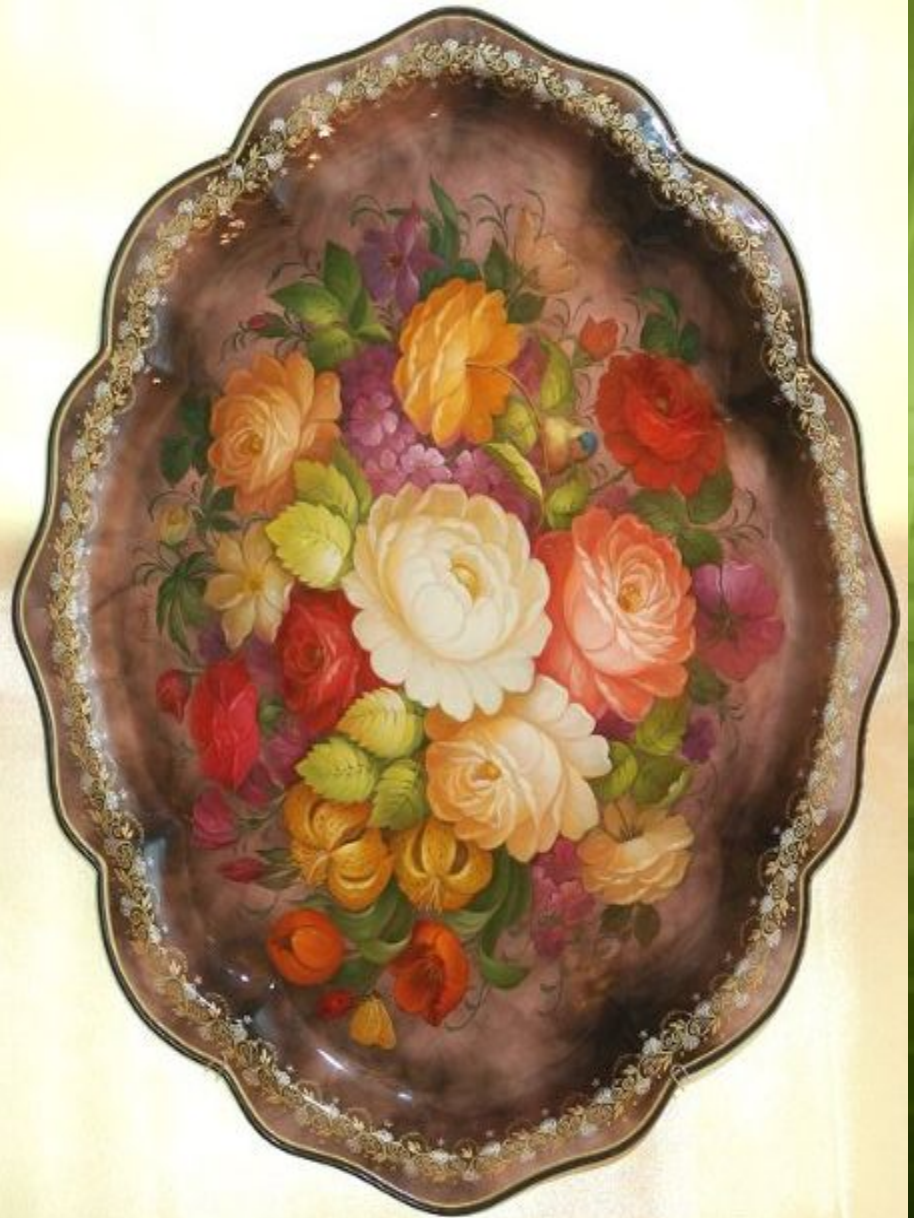


а потом крупные цветы связываются с более мелкими элементами узора травами, стеблями и т.д. - это привязка



- После росписи жостовские изделия снова трижды покрывают бесцветным лаком с просушкой в печи и полируют тонким порошком вручную до зеркального блеска.







В настоящее время производство подносов с лаковой росписью сосредоточено в деревне Жостово Московской области и в Нижнем Тагиле.

















B.C.L.B.







