

Урок изобразительного искусства по теме:
народные промыслы России

Золотая ХОХЛОМА



Цели и задачи урока:



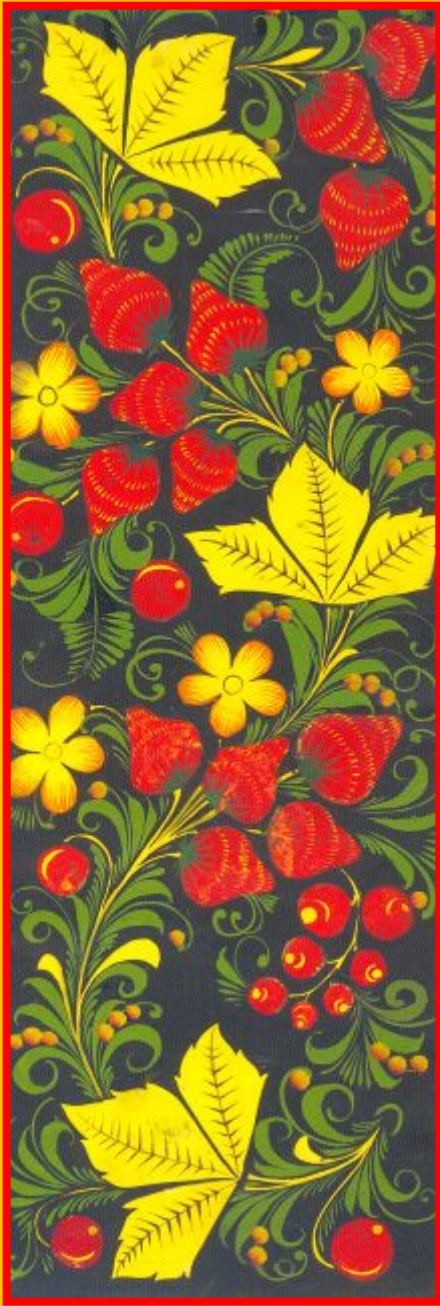
- *Дать начальные сведения о народном промысле России – хохломской росписи;*
- *Понятие о стилизации;*
- *Освоить декоративную роспись характерную для хохломской росписи, творчески и разнообразно применять приемы кистевой росписи;*
- *Закрепить полученные знания;*
- *Развивать творческие способности детей*

История развития промысла

Этот художественный промысел возник в 17 веке в Нижегородском Заволжье вблизи торгового села Хохлома.

Деревянная посуда была распространена на Руси с давних времен: деревянную ложку или миску можно было увидеть на столе у боярыни и в избе у крестьянина. Нарядную посуду окрашивали в яркие, сочные цвета и расписывали разными красками, порой золотом или серебром. Но даже самую простую посуду нельзя было использовать неокрашенной: от горячей пищи древесина *расслаблялась*, в ней образовывались трещины. Поэтому неокрашенную посуду покрывали олифой – вареным льняным маслом.

Происхождение приемов окраски деревянной посуды в золотистый цвет без применения золота и сегодня остается загадкой даже для специалистов...





- В настоящее время хохломской промысел сосредоточен в трех художественных центрах. Старейший из них – фабрика художественных изделий в селе Семине Нижегородской области; второй – в г.Семенове; третий тоже с г. Семенове.



Хохломские изделия (Хохлома)



отличает форма, которая, обладая декоративно-художественной выразительностью, отвечает их назначению и вместе с тем выгодно подчеркивает достоинство и оригинальность с традиционным ХОХЛОМСКИМ ПИСЬМОМ

В хохломской росписи применяется оригинальная техника окраски дерева в золотистый цвет без

- Изделия вытачивают из дерева осины, липы, березы. На этом этапе посуду называют "белье".



Подготовка к покраске



- Изделие обмазываю льняным маслом
- Затем покрывают специальным грунтом, в состав которого входит глина.
- Изделие сушат в печи
- Шлифуют
- Обмазывают олифой, чтобы появилась липкая плёнка, к которой легко пристаёт измельчённый порошок металла – полуда (раньше использовали порошок серебра, а сейчас порошок алюминия или олова).
- Полуду втирают, и предмет становится похож на серебряный.

Под плёнкой закаленного лака всё, что было в росписи серебряным, становится золотым.



После того как художник украсит изделие орнаментом, на него наносят лак и закаляют в печи (операция повторяется несколько раз). Под влиянием высокой температуры пленка лака, покрывающая роспись, темнеет и приобретает теплый янтарный оттенок, а просвечивающая сквозь нее поверхность дерева, окрашенная серебристым алюминиевым порошком,

Художники рисуют:

Растительные орнаменты:

листки, изогнутые веточки, землянички, малинки, рябинки, сердечки цветов.

Узоры то тянутся вверх, то бегут по кругу, то извиваются. В этом разнообразии орнаментов проявляется фантазия художников.

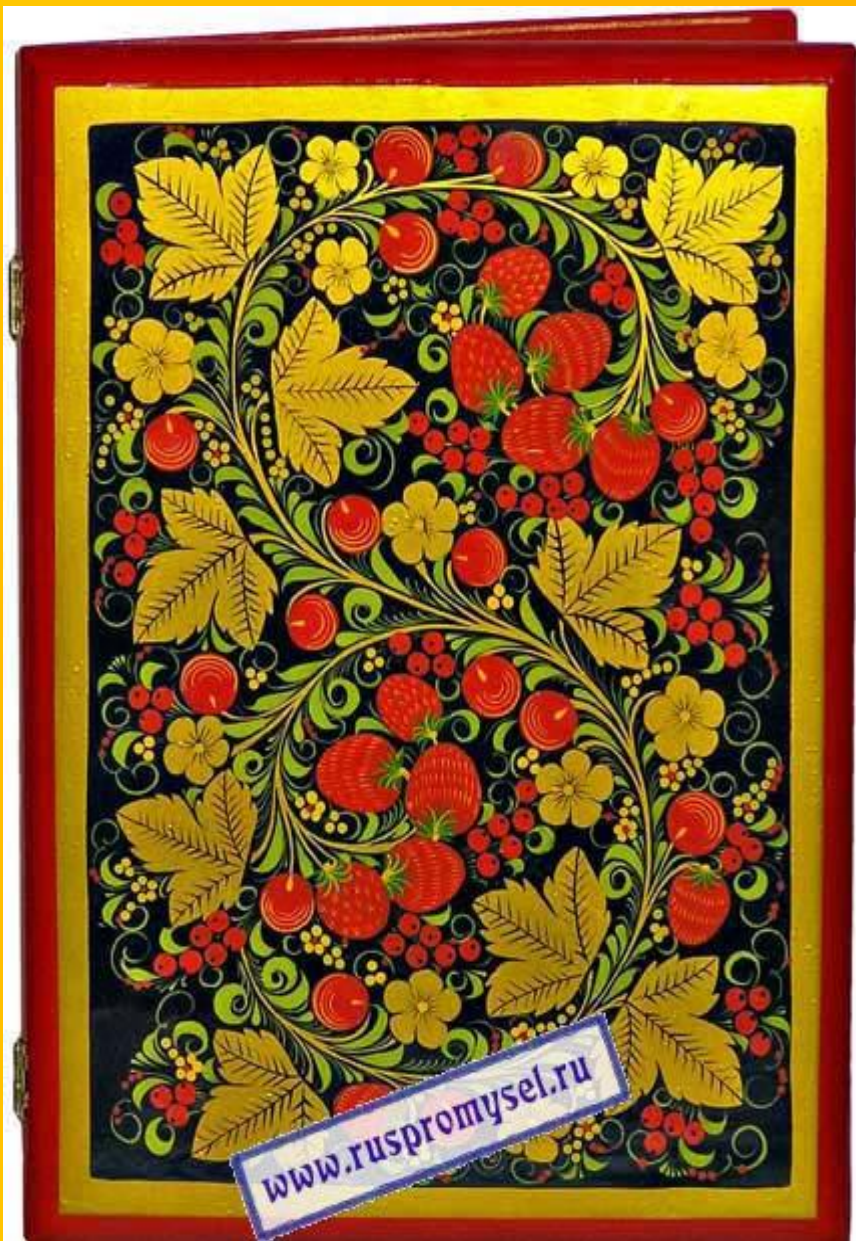
Зооморфные орнаменты:

дикувиные птицы и рыбы.

В росписи хохломской посуды нет жанровых сцен.



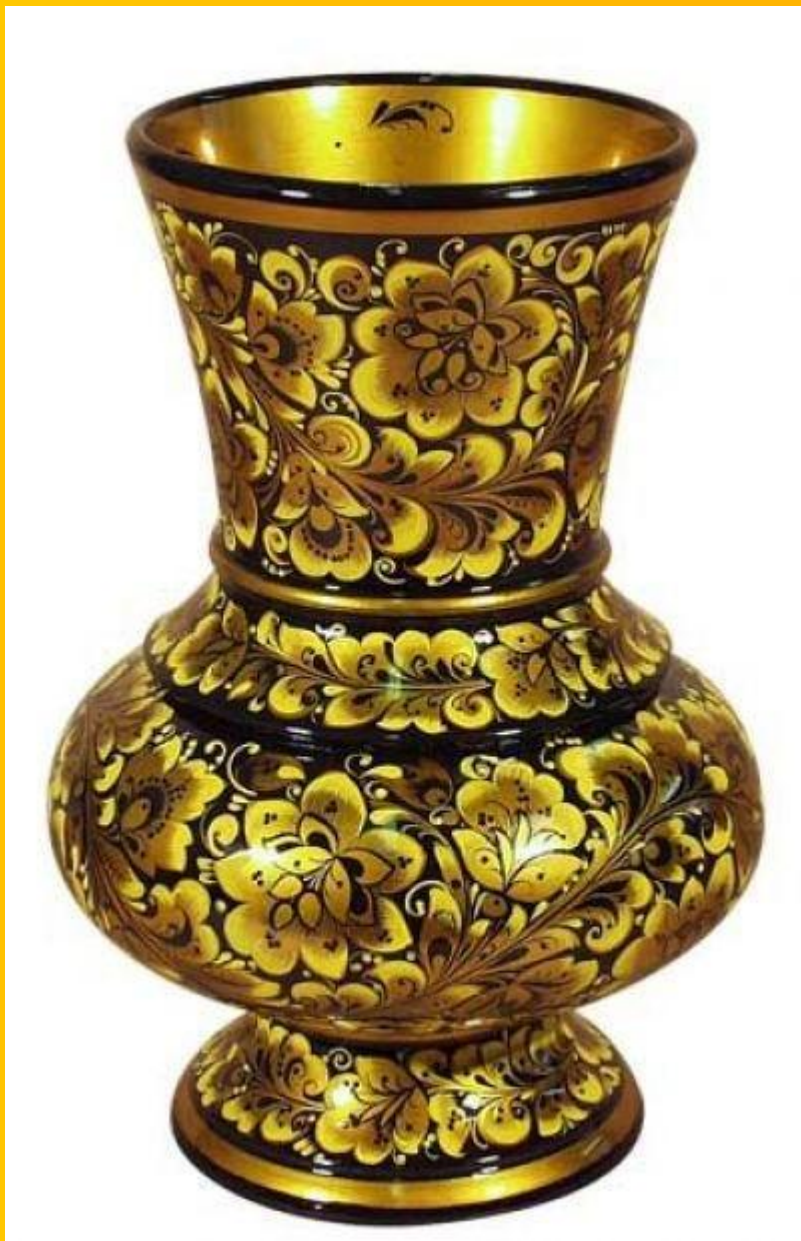




*Но самым любимым
мотивом*

остается орнамент
«травка»,
изогнутая, кустиком или
одной былинкой.

«Травку» обычно пишут
красным или чёрным
цветом, она обязательный
элемент хохломской
росписи.



Самые замысловатые узоры

называются

«кудрина».

Травка превращается
здесь в кудрину -
завитки, похожие на
перья жар-птицы.

«Кудрины» всегда
пишутся золотом.



Цветущие кусты и плоды на Руси

Считались пожеланием добра и благополучия,
поэтому-то их так много в хохломской росписи.



Художники не
вычерчивают
заранее чётких
контуров в
узорах, а для этого
необходимо большое
мастерство, точность
руки и глаза.

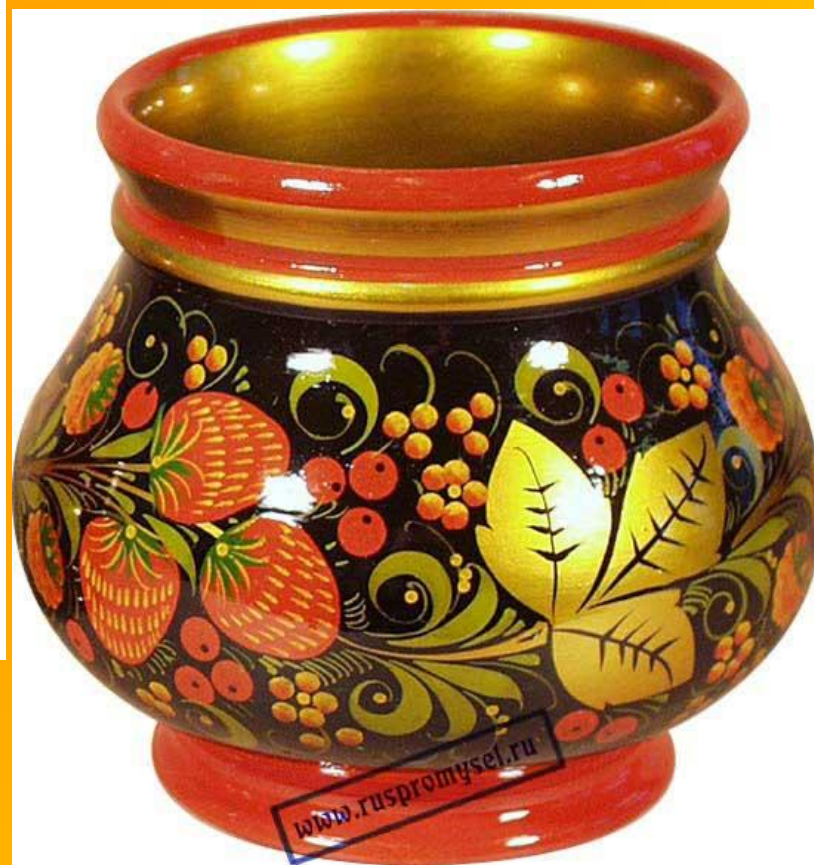




Посуда
Хохломы
создаёт

ощущение
жаркого
пламени

Она
практична
и
нарядна.





Она поражает
своей
удивительной
красотой

“Хохлома”.



Птицы и петли, круженья,
разводы
Листья и стебли, колосья и
злаки,
Редкие, мудрые формы природы
Сердце влюбленного тайные
знаки.
Это придумали русские люди
Те, что молились пенькам и
березе.
Листья и стебли, колосья и
злаки,
Редкие, мудрые формы природы
Сердце влюбленного тайные
знаки.
Это придумали русские люди
Те, что молились пенькам и
березе.
На деревянном языческом
блюде
Травы, цветы, легендарные
розы.



Как я люблю хохломское
искусство!

Ложки и те у меня хохломские

К ним у меня постоянное
чувство,

С детства они мне родные,
родные.

Я разложу их, и гости
довольны

И никаких замечаний и жалоб.

Слышно одно в разговоре
застольном:

Щец бы горячих, борща не
мешало.

Кисть хохломская! – Большое
спасибо!

Сказывай сказку для радости
жизни.

Ты, как душа у народа красива,

Ты, как и люди, служишь

Отчизне!

Виктор Набоков

Для Хохломы характерны две разновидности орнамента: роспись верховая и «под фон».



- Особенность верховой росписи состоит в нанесении рисунка мазками поверх золотистого фона. К верховому письму относятся травная роспись («травка») и роспись «под листок» (более крупные овалыные листочки и мелкие ягодки, расположенные симметрично вокруг стебля) Расписывать изделие «травкой» начинают с выполнения крупных элементов, которые служат как бы канвой узора. На поверхность изделия в определенной последовательности и ритме наносят крупные, плавно изогнутые мазки – листья, затем узкие завитки и мелкие мазки. Иногда травный орнамент дополняют т.н. припиской - мелкими простенькими цветами или другими растительными формами: изображением ягод и цветов.



Элементы росписи: узор «травка»



«ОСОЧКИ»

Выполняется легким движением кончика кисти сверху вниз



«ТРАВИНКИ»

Мазки с небольшим плавным утолщением



«КАПЕЛЬКИ»

Рисуются приемом прикладывания кисти к бумаге



«УСИКИ»

В виде непрерывной линии одинаковой толщины, закрученной в спираль



«ЗАВИТКИ»

Выполняются с легким нажимом в середине элемента

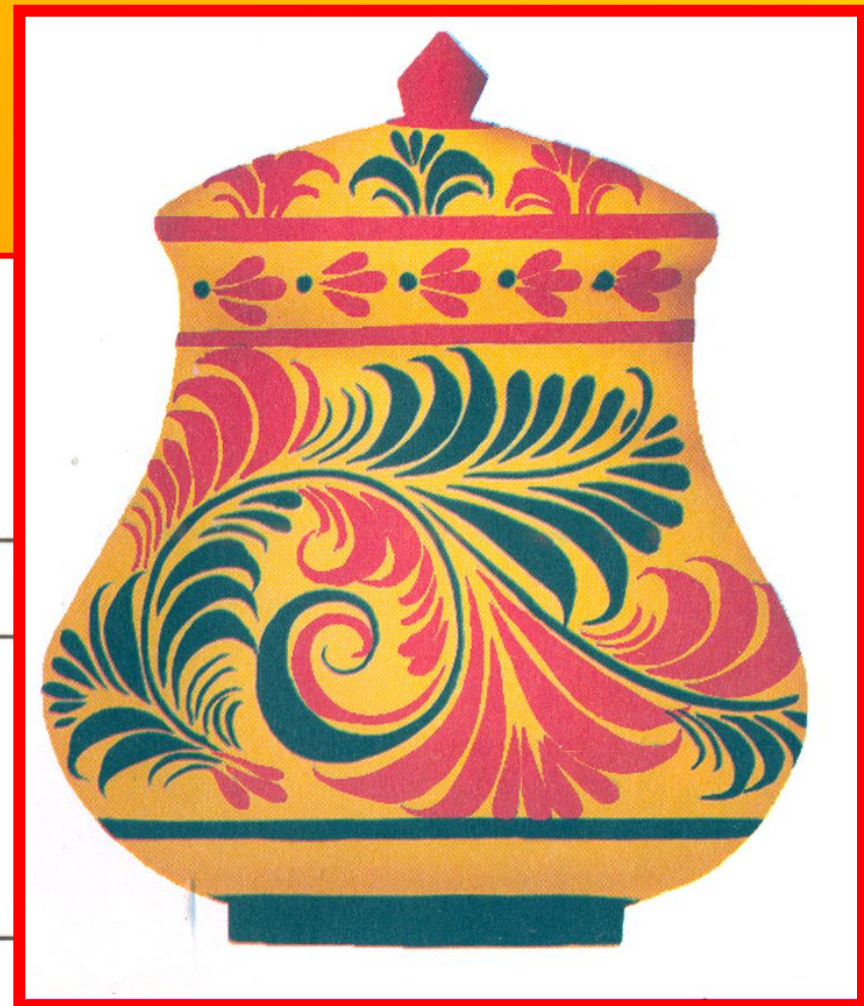


«Кустик» - состоит из более простых симметрично расположенных элементов

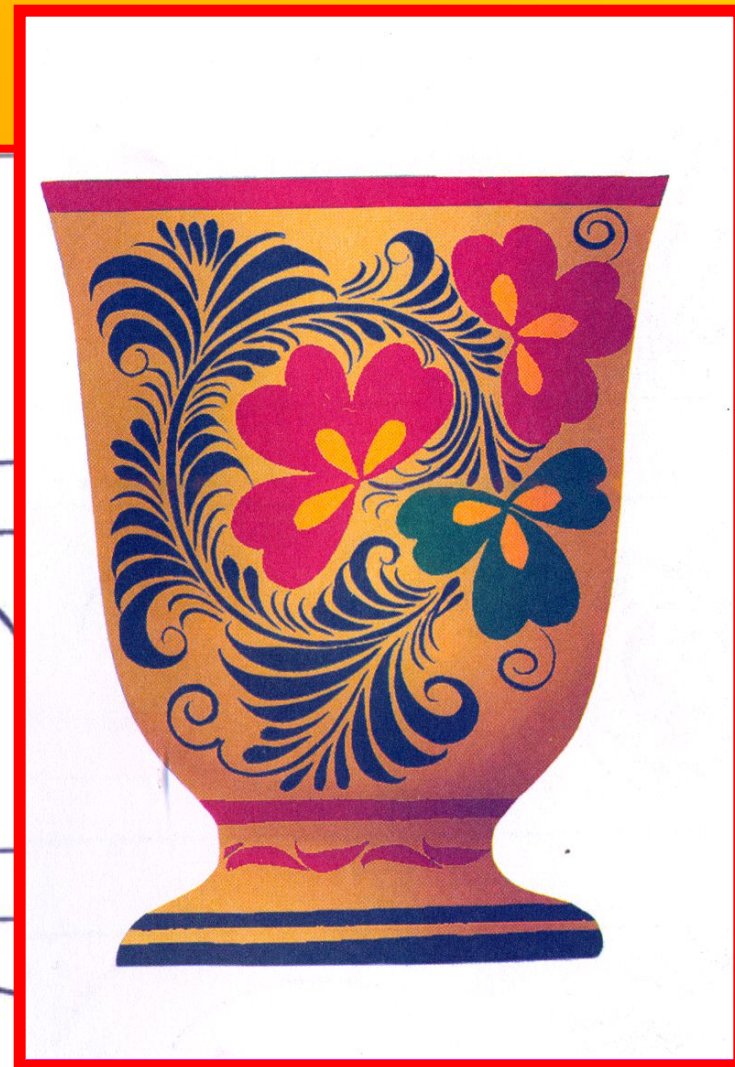
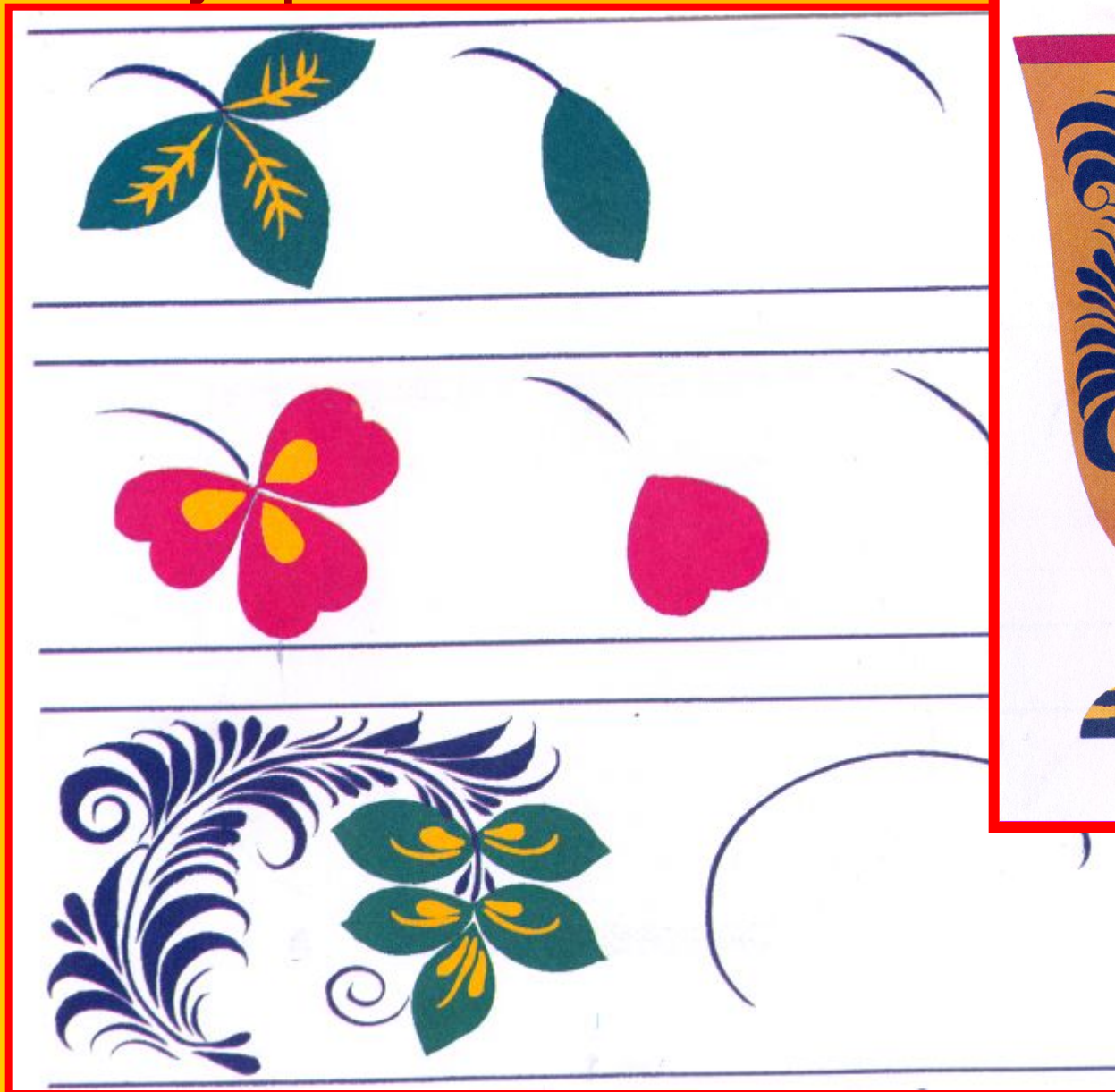
Этапы построения травного орнамента



ВЕДУЩИЙ СТЕБЕЛЬ — «КРИУЛЬ»

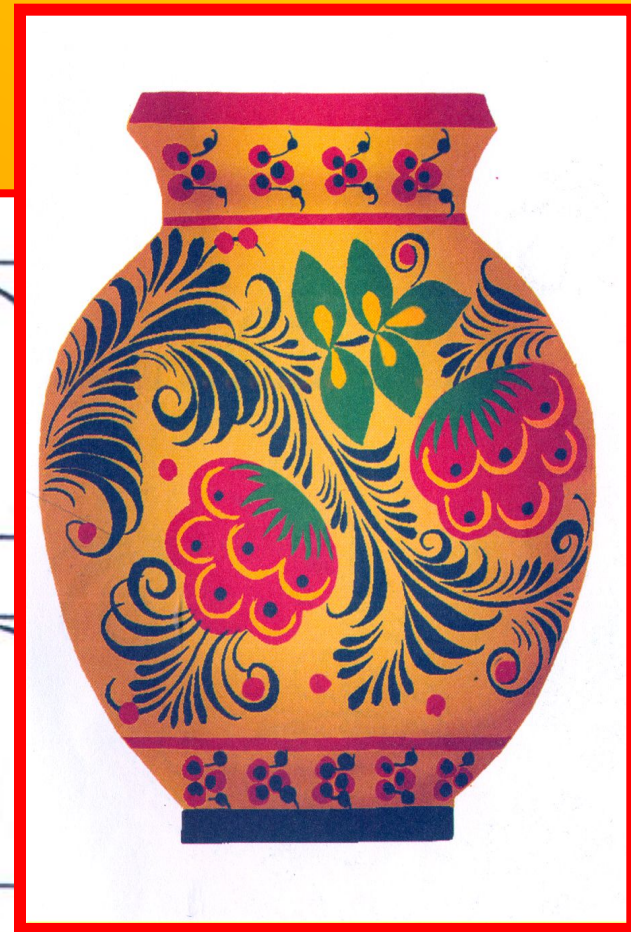
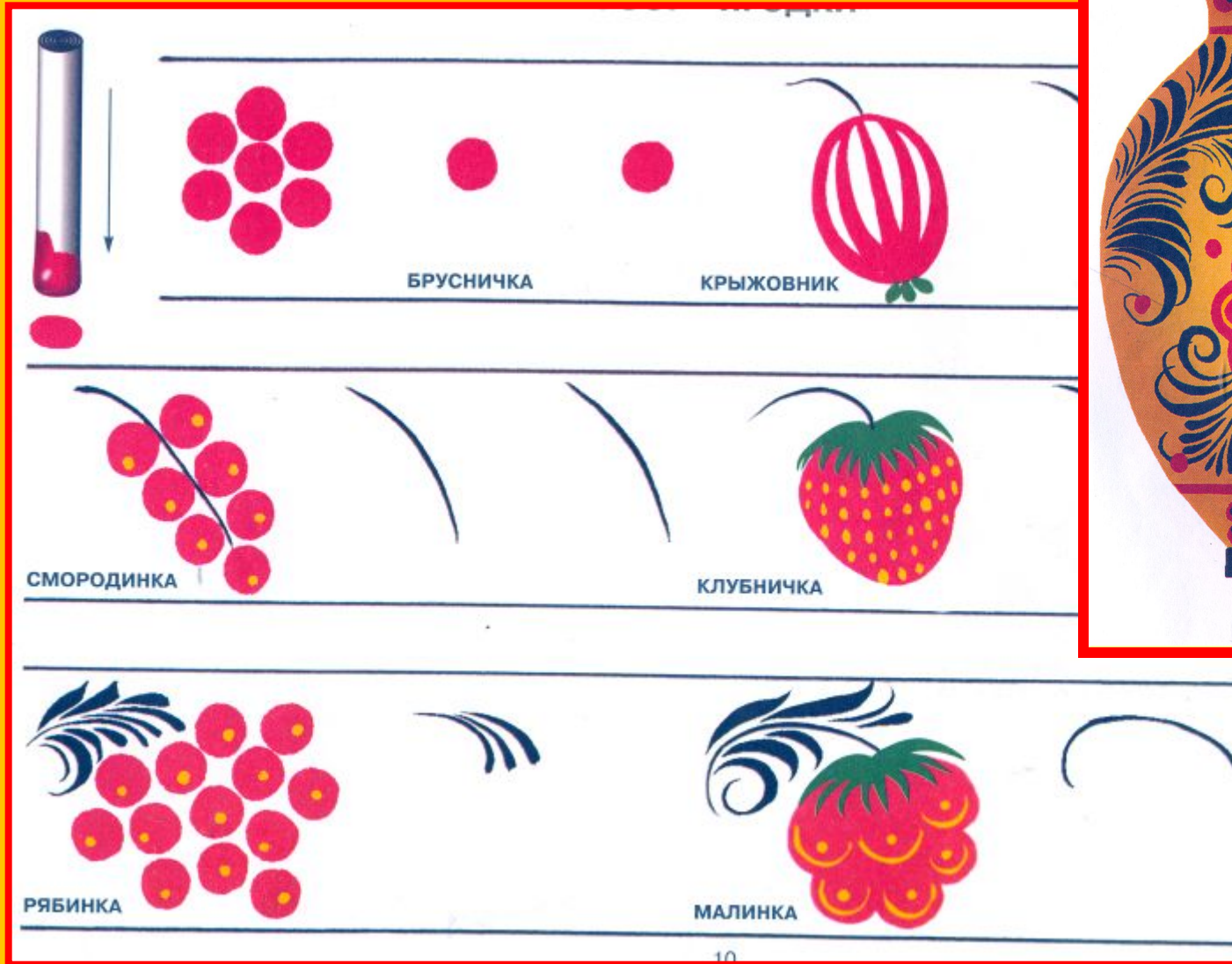


Элементы росписи: узор «Листочки»



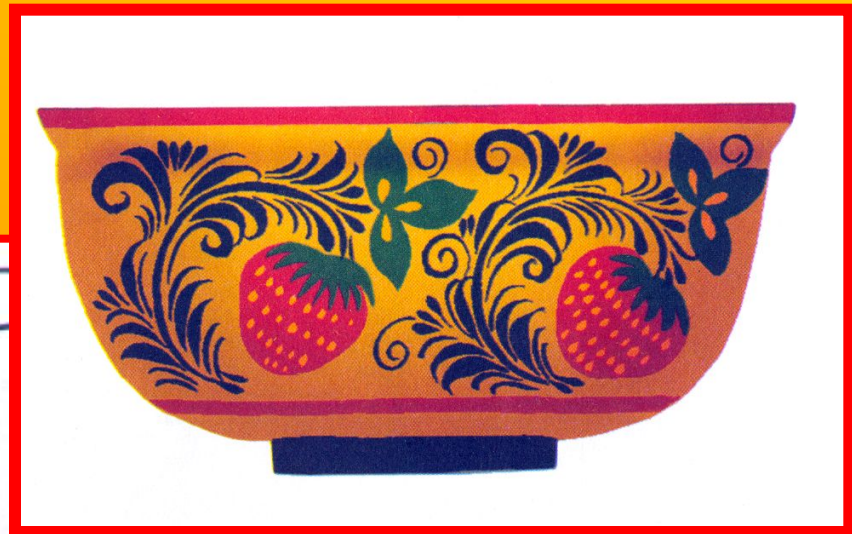
Упражнение:
Нарисуй чашу

Элементы росписи: узор «Ягодки»



Упражнение:
Укрась кувшин

Этапы построения орнамента с ягодками и листочками



Фоновое письмо

или роспись «под фон», заключается в том, что фон вокруг растительных мотивов орнамента окрашивают в какой – либо один цвет, на котором они эффектно выделяются в виде золотистых силуэтов.



Процесс фоновой росписи:

- Наводка - мастер наводит кистью контуры мотивов;
- Отписка - окрашивает фон вокруг намеченных контуров черной, красной, коричневой или зеленой краской. На поверхности изделия образуются золотистые силуэты орнаментальных мотивов, которые особенно контрастно выделяются на черном фоне.
- Прорисовка - на листьях рисуют прожилки, на цветах – тычинки, штрихами подчеркивают объемность растительных узоров.
- Приписка - между листочками и ягодами рисуют тонкие крученые усики, на которые как бы нанизывают крохотные ягодки и листочки.

Современная хохлома



















www.ruspromysel.ru





