

Архитектура XIX века

Подготовила
ученица 10 – В
класса
Азарова Анна



План урока

- Архитектура XIX века;
- Эпоха регентства;
- Романтизм;
- Индустриальное направление;
- Вывод.



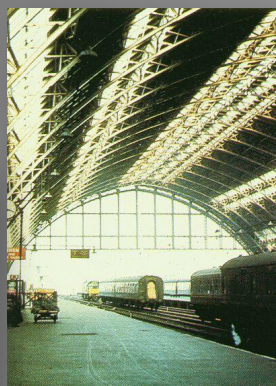
Архитектура XIX век

Английскую архитектуру XIX века скорее представляется логичным делить на три категории, или направления, которые существовали одновременно:

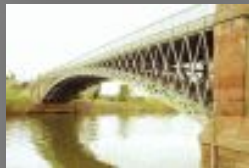
- **архитектура Регентства** - 1800-1830, прямое продолжение георгианских традиций предыдущего века;

- **архитектура романтизма** - примерно в то же время, направление на возрождение разных предшествовавших стилей;

- **"индустриальная" архитектура** - через весь XIX век и в XX.



Эпоха регентств



По сути дела, в рамках этого направления нельзя сказать, что предыдущий век принес какие-то новые веяния в архитектуру. Платья среднего класса продолжали традиции классицизма прошлого века, и даже века Джонсона. Само деление на классицизм XVIII и XIX столетий достаточно условно - некоторые из зданий, которые мы сейчас будем говорить, были построены в предыдущем веке. Однако нас интересуют не временные границы, а развитие стиля, а в XIX веке наступает расцвет классицизма и его закрепление в качестве, вероятно, главенствующего стиля в строительстве.

Под влиянием архитектурных находок лорда Элгина и других археологов-любителей, любовь к античным и египетским мотивам, которую мы видели еще на предыдущих лекциях в работе братьев Адам, выросла еще больше. Повсеместно распространяются такие элементы декора, как каменная резьба, рельефы, воспроизведенные в гипсе колонны и

Одним из самых знаменитых архитекторов того времени был **Джон Нэш** (1752-1835). По поручению принца-регента, он перестраивает один из центральных районов Лондона и создает элегантный квартал резиденций - Риджентс-парк. Принцип строительства тот же, что и в Бате: строгие линии улиц, амфитеатры и т.п.; в самих домах широко применяется ордерная система, лепнина и т.п. Дома светлые и нарядные.



Еще один известный архитектор - **Генри Холланд**. Например, он спроектировал здание Королевского театра Друри-Лейн (1794), который, к сожалению, в 1809 г. сгорел.



Еще одно знаменитое здание эпохи классицизма - **Эпсли-хаус** в Лондоне. Это здание подверглось влиянию даже нескольких волн классицизма. Оригинальное здание работы Роберта Адама, возведенное в 1770-е гг., в 1818-19 гг. перестроили для герцога Веллингтона, облицевав кирпич желтым камнем из Бата (арх-р Уайетт).



Дань классицизму отдал и Роберт Смерк, построивший здание **Британского музея**. Здание имеет форму ионического храма, что, конечно же, свидетельствует о роли греческой культуры и искусств в развитии человечества. Например, именно в этот музей поместили находки Элджина (по поводу них, надо отметить, сегодня идет долгий и пока безрезультатный спор между Соединенным Королевством и Грецией, которая настаивает на их реституции). Музей, таким



Романтизм

Поначалу, как мы уже говорили, сентиментализм и выросший из него и в противовес ему романтизм находили вдохновение в сельской красоте, средневековых традициях и всяческих экзотических влияниях. По всей стране в парках и усадебных парках появлялись ложные руины, коттеджи в готическом стиле и т.п. В самих усадьбах часто можно было найти "китайскую библиотеку" или "китайскую столовую". Это стремление к экзотике обычно достигло своего апофеоза в так называемом **Павильоне** в Брайтоне. Построил его для принца Уэльского Джон Нэш (1815-22). При первом же взгляде становится понятно, что Нэш хотел поселить принца в какой-то восточной сказке: дворец словно сошел со страниц "Тысячи и одной ночи". Здесь и минареты, и купола, и тонкая резьба. При этом внутри самого павильона - очень скромное название для такого впечатляющего сооружения, не правда ли? - архитектор не стал ограничиваться только "ориентальным" стилем: перед нами комната, которая сочетает индийские мотивы (колонны в виде пальм) с китайскими (желтый цвет, подсвечники с драконами). Очевидно, что Нэш и не стремился к последовательной и корректной стилизации: он хотел создать некое фантастическое "замки в обтоках", где посетитель может бы увидеть





Всему этому направлению присущи попытки искать новые формы через старые. Стилевое единство ушло в прошлое - началась т.н. "битва стилей". Теперь архитектор решал две задачи: одно дело - удачная планировка и удобство, и совсем другое - в каком стиле все это оформить. Начинается масштабное "возрождение" стилей, появляется очень много вторичных приставкой "нео-".

Наверное самым заметным из них в Англии стал стиль неоготики. Его воплощением является здание **Парламента** в Лондоне. Авторами проекта стали архитекторы **сэр Чарлз Бэрри и Огастес Пьюджет**. Строилось здание с 1836 по 1865 гг. Интересно, что старое здание сгорело в 1834 г., комитет эдакого же названия предложил строить новое либо в тюдоровском, либо в перпендикулярном стиле, т.е. выбирать нужно было между двух чисто английских стиливых решений. Конечно, это решение было принято не случайно: самим обликом Парламента нужно было подчеркнуть уникальность британской нации. В результате Англия стала одной из немногих европейских стран, которая отказалась от классицизма для своего главного здания. С точки зрения конструкции в здании Парламента средневекового мало; роль стиля в данном случае - передать нравственное, религиозное,

Тем не менее, его взгляды и работы имели огромное влияние - неоготика стала очень популярна. В этом стиле по всей стране строят церкви и **жилые дома**, городские ратуши и театры.

В 1870-е гг. - в каком-то смысле в противовес таким чересчур вычурным стилям, а в каком-то смысле и вырастая из них, из их стремления убежать от современности, возникает движение "эстетизма". В архитектуре это движение к простоте и утилитарности. Архитекторы этого направления любили красный кирпич и черепицу, темные цвета и достаточно простые интерьеры. Стремление достигнуть гармонии вокруг человека, а не у него в душе. В таком стиле построены первые "садовые пригороды" Лондона (например как **Бедфорд-парк**) и других больших городов, в противовес ф

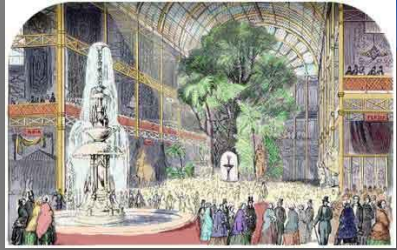




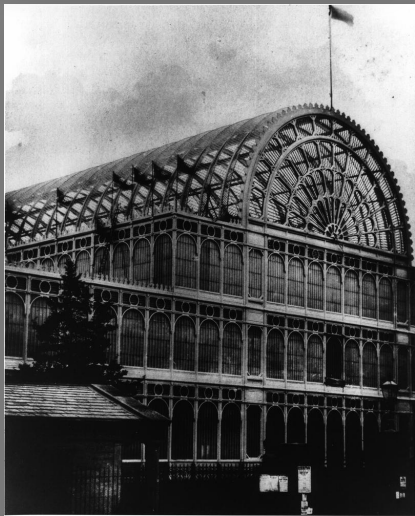
На самом деле, на протяжении всего XIX века идет борьба между стремительно развивающейся промышленностью и художниками. Очень мало кто из них приветствовал индустриализацию Британии, и было почему: в центрах индустрии и в районах бедняков жизнь становилась все хуже. На место красоте и миру пришли нищета и уродство. Новые дома строились тысячами, но города часто не имели возможности расти вширь из-за системы землевладения, поэтому дома теснились друг к другу, там царилась грязь и антисанитария. Поэтому неудивительно, что многие художники, архитекторы, писатели как могли осуждали индустриализацию и воспевали "добрую старую Англию", такую, какой она была раньше. Уходящую идиллическую красоту призывал запечатлеть Джон Раскин, духовный отец **Братства прерафаэлитов**; собственными силами пытались противостоять ей **Уильям Моррис** и тот же Пьюджин; а **салонные художники**, вроде Альма-Тадемы или Лейтона, вообще предпочитали убегать от некрасивой реальности в грезы о прекрасной, неомраченной клубами угольного дыма античности. Только в начале XX века художники, такие как **Уиндем Льюис**, вдруг



Индустриальное направление



Однако уже и в XIX веке были те, для кого индустриализация стала не помехой, а толчком к творческому росту. Естественно, фабричная архитектура появилась одновременно с появлением фабрик, но нас интересует тот период, когда появились известные строения и имена.



Вероятно, самым знаменитой постройкой индустриального направления можно считать т.н. **Хрустальный дворец** - колоссальный павильон, построенный в Гайд-парке в 1861 г.

для Всемирной выставки. Спроектировавший его мастер Пэкстон, собственно, и не архитектором - он был садовником и использовал при проектировании Хрустального дворца опыт строительства теплиц. Эта выставка 1861 года была очень заметным событием, призванным продемонстрировать главенствующее положение Британии в мире. Открывала выставку сама королева Виктория, и надо думать, что павильон просто поражал воображение. Он был огромен (т.к. среди экспонатов выставки были и станки, и даже целые поезда), внутри спокойно помещались деревья и даже был настоящий фонтан. Это чудо инженерной мысли не



разобрали после выставки: его передвигали и достраивали, и вероятно, до сих пор он стоит бы, но до сих пор не разбирали.

В подобном стиле построен и **Пальмовый павильон** в ботаническом саду Кью-Гарденз, работы архитектора Бертон. В то время получили большое распространение и маленькие сооружения такого рода - зимние сады или оранжереи в домах. Особенной популярностью почему-то пользовались именно пальмы. Широкое распространение новых строительных материалов, а именно металла и стекла, сделало строительство такого рода сооружений простым и достаточно быстрым.



Развитие железных дорог привело к строительству большого количества вокзалов. Очень типичен **вокзал Сент-Пэнкрес** в Лондоне. Снаружи это чистейшая неоготика, со шпилями, ланцетовидными окнами и пр., но за этим романтическим фасадом скрываются стальные ребра дебаркадера.



Именно в это время становится известными имена не архитекторов, а инженеров. Особенно знамениты двое: **Томас Телфорд** и **Изамбард Кингдом Брунел**. Они работали очень много, но если рассматривать их работу с точки зрения прикладного искусства, то вершиной ее явилось, несомненно, строительство **МОСТОВ**, которые не только имеют предельно практический характер, но и поражают своим изяществом и порой - смелостью замысла.

ВЫВОД

ХІХ век - время революционных изменений во многих областях жизни. Англия демонстрировала свое превосходство, энергично способствуя развитию архитектуры и искусства, поэтому история архитектуры довольно сложная. В сущности, мы уже не говорим, как говорили ранее, о каком-то стиле, который является основным и дает название всей эпохе (эпоха классицизма, эпоха



Спасибо за внимание