

Архитектура классицизма



Возникновение классицизма точно отражает момент формирования больших европейских государственных империй.

Поэтому страна, задающая классицистическую моду – Франция.

Исторические рамки классицизма – с середины XVI века до середины XIX века.

В середине XVI века французский король становится единым главой государства и церкви.

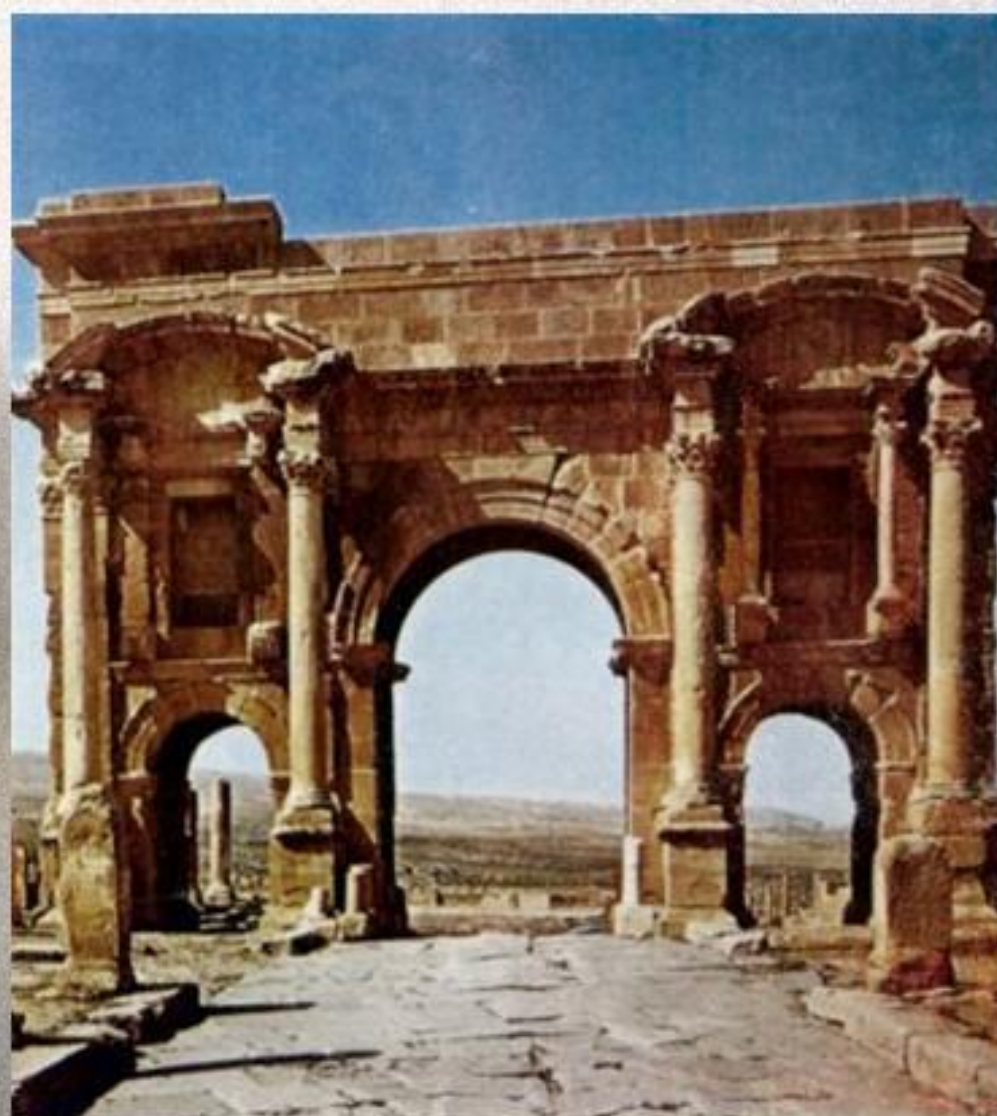


**«Un roi,
une loi
et une foi»
(«един король,
един закон,
едина вера»).**

**Во Франции практически не было
Возрождения и барокко.
И потому сразу за средневековьем
здесь следует классицизм.**

**В 1548 году было запрещено представление
средневековой мистерии Страстей Христовых,
и была поставлена первая
классицистическая пьеса.**

**Образцом
для построения
государства,
для поведения
в обществе
и для искусства
была выбрана
римская античность.**





**На римских
императоров
стремились
походить
императоры
Нового времени.**



Классицистические произведения искусства перестали отражать современность, зрители должны были видеть в них только идеальное.

**В быту, в моде
старались подражать
античности,
представляя себя
богами и богинями.**



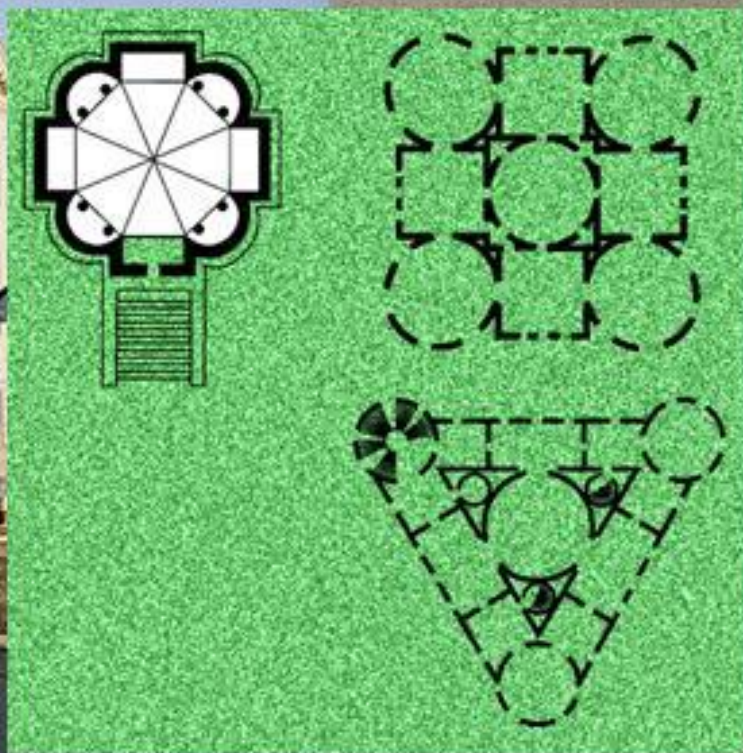
Существование искусства целиком вне времени невозможно, и потому параллельно с классицизмом развиваются стили барокко, рококо, ампир.



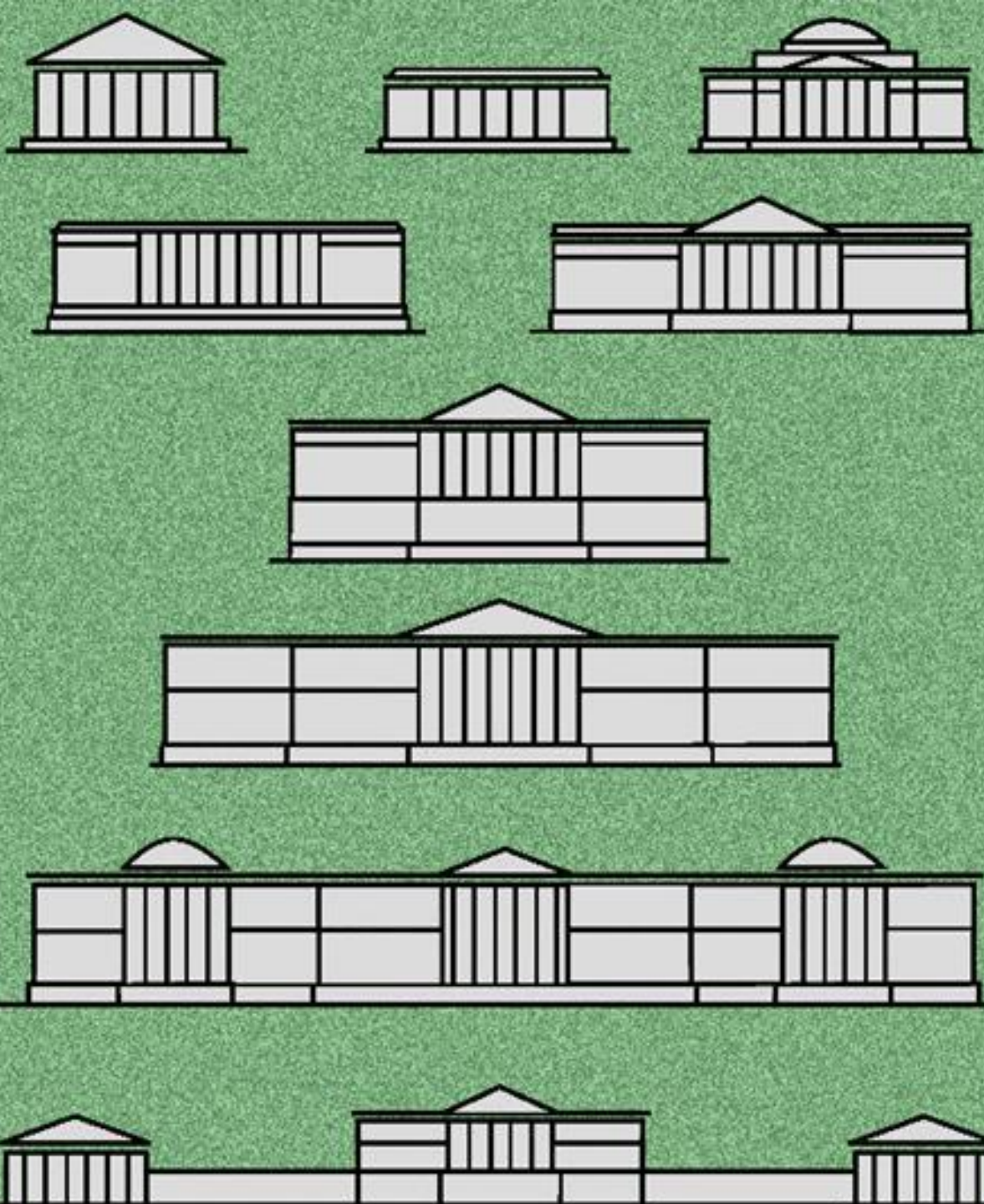
**В архитектуре классицизма
идеалом стала
«величавая простота».
Под этими словами понимали
строгую соразмерность
всех частей здания
друг другу.**



**Простота достигалась применением
простых объемов – кубических
или цилиндрических.**



**Применение
простых
объемных
фигур
позволяло
легко создавать
типичные образцы.
Издавались
альбомы
образцовых зданий,
которыми
должен был
руководствоваться
каждый архитектор.**





Архитекторы классицизма активно использовали элементы античного ордера, однако применяли их лишь для украшения «кубов и цилиндров».

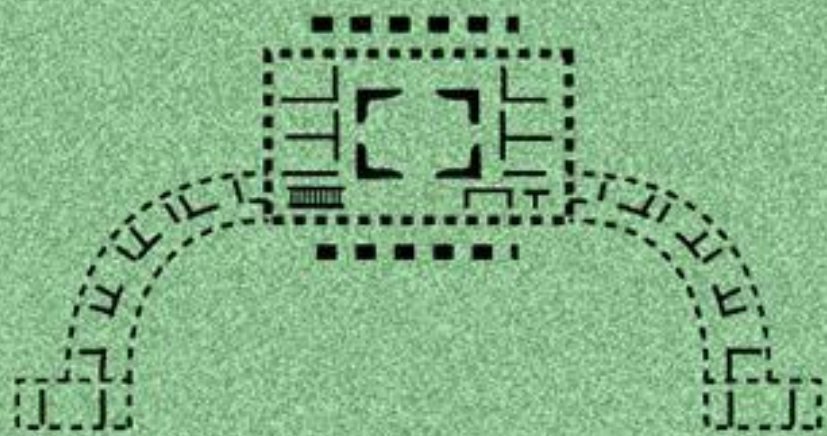
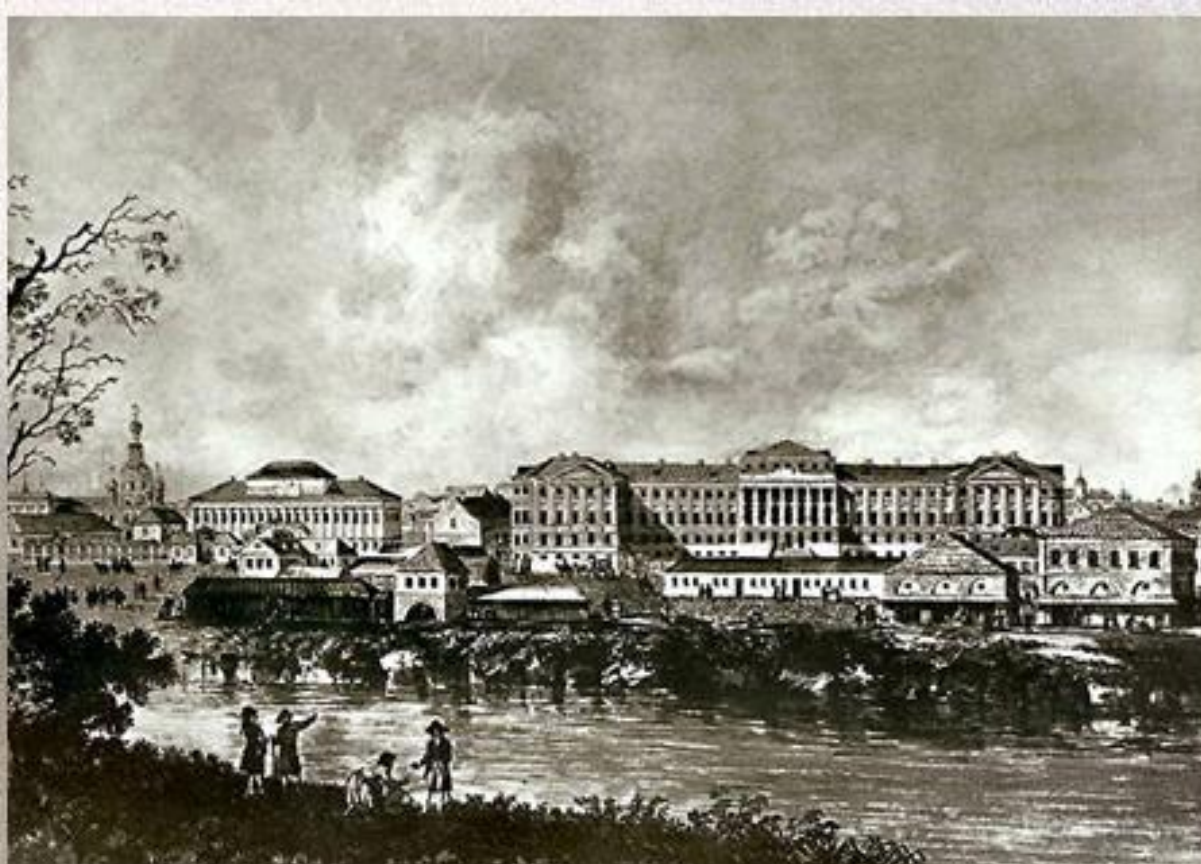
Чтобы подчеркнуть
«правильную
кубичность»
сооружения
архитекторы
применяли
рустовку стен.



**Идеальное здание должно было четко
члениться по вертикали карнизами,
а по горизонтали – колоннами,
пилястрами или ризалитами.**



**Все сооружение
старались
составить
из пяти частей:**



**Центральной части
с двумя фасадами,
двух боковых
анфилад и двух
боковых флигелей.**



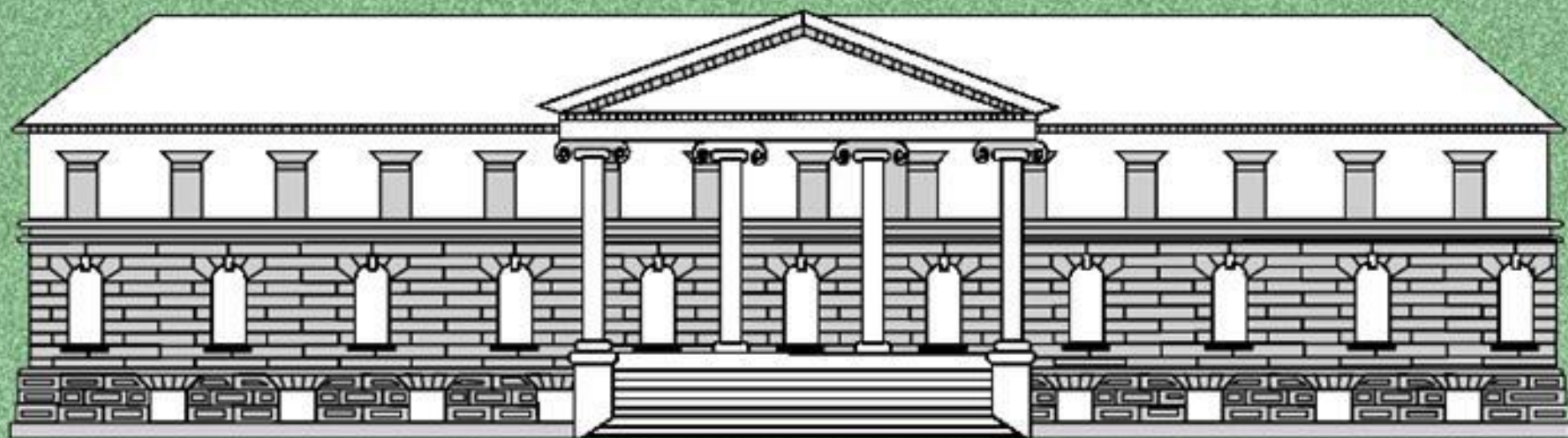
«Лицом» здания был парадный фасад.

**По вертикали здание символически делилось
на три этажа (яруса).**

**Первый, служебный –
«Подножье Олимпа».**

**Второй, парадный –
«Мир Героев».**

**Третий, спальный –
«Жилище Богов».**



**По вертикали здание символически делилось
на три этажа (яруса).**

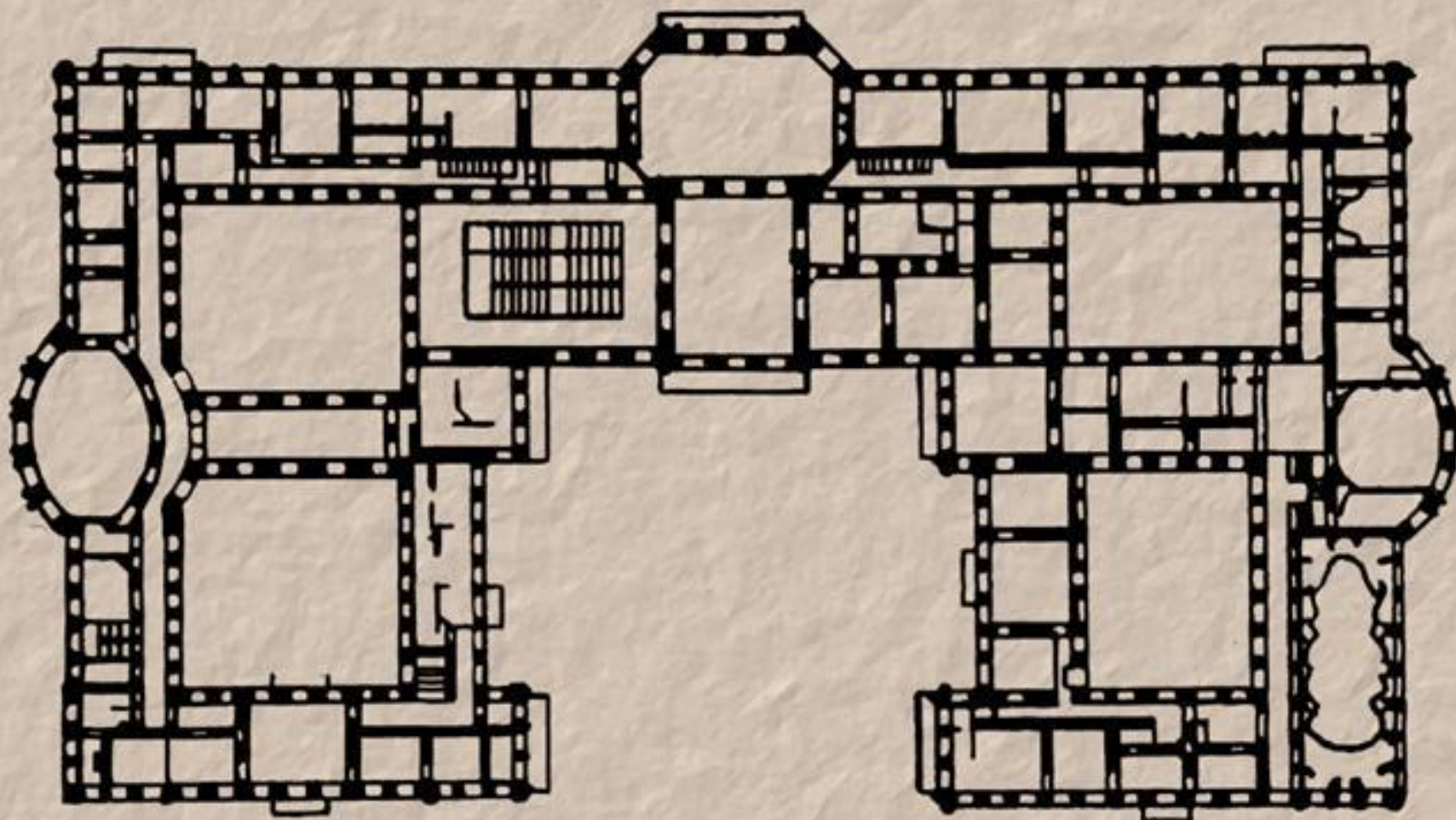
**Первый, служебный –
«Подножье Олимпа».**

**Второй, парадный –
«Мир Героев».**

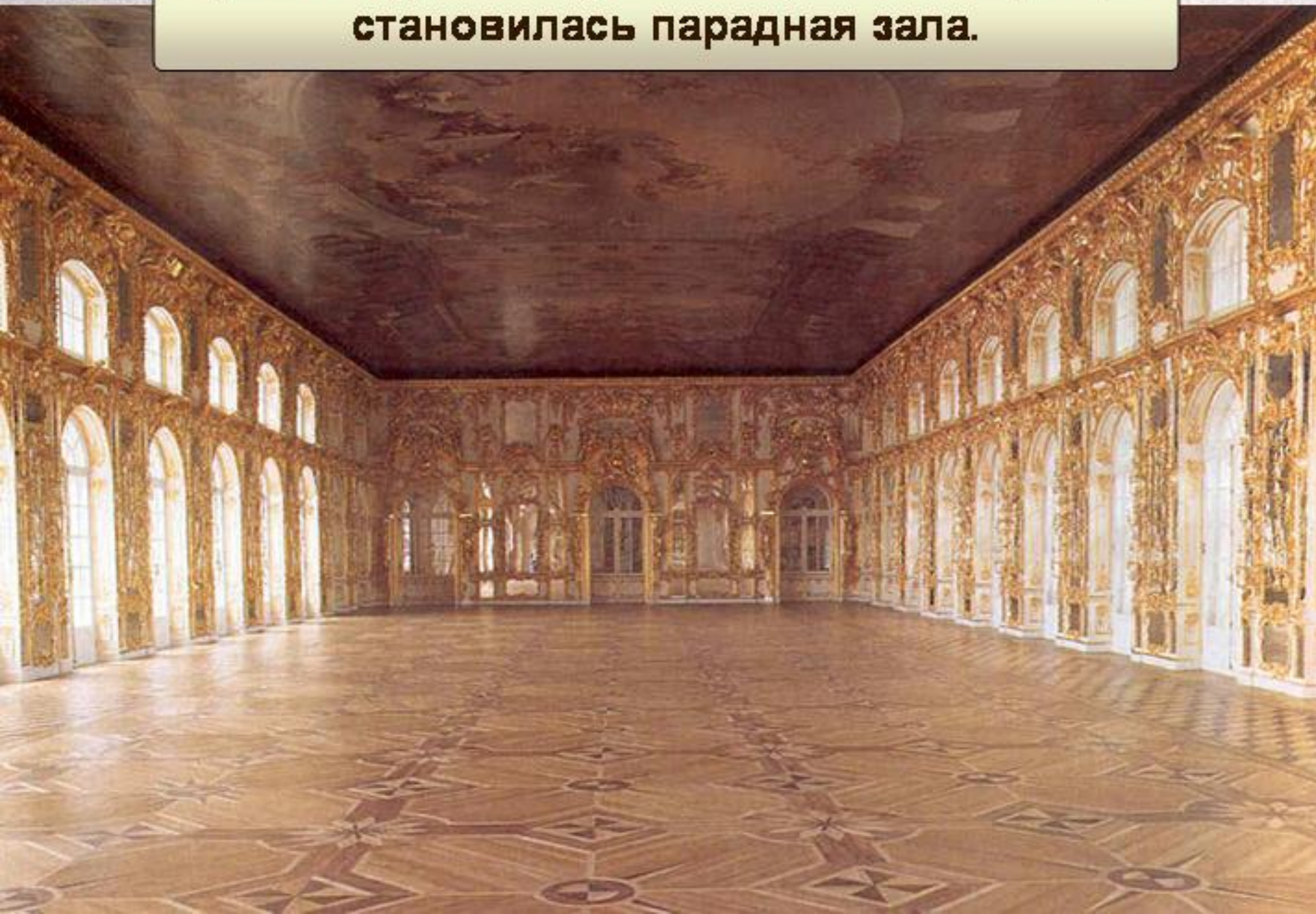
**Третий, спальный –
«Жилище Богов».**



**Внутреннее пространство (интерьер) особняков
организован при помощи анфилады комнат.**



Архитектурной «кульминацией» интерьера становилась парадная зала.



**Отдельные комнаты
выделяли
при помощи
высоты потолка,
печей и каминов,
колонн и арок,
сводов и ниш.**



<http://www.fondcultura.ru/>

- Материалы подготовлены С.Ивлевым.