

**Муниципальное автономное дошкольное образовательное учреждение  
Балтийского муниципального района  
детский сад № 6**

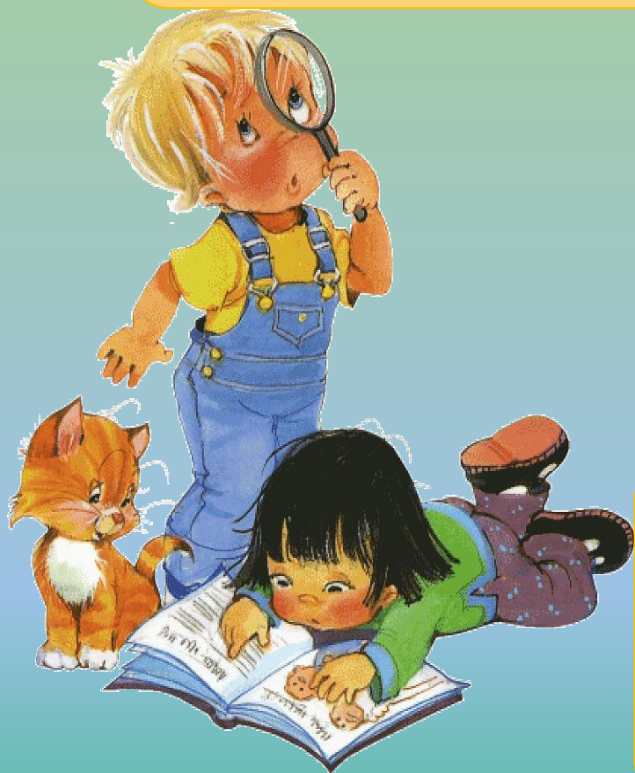
**Психологическое сопровождение педагогов в условиях реализации ФГОС**

**Влияние позиции воспитателя в  
формировании активной познавательной деятельности  
дошкольника**

**2016 год**

**Педагог-психолог  
Земскова Н.В.**

Познавательное развитие предполагает **познавательную активность** дошкольника



Чтобы поддержать познавательную активность, необходимо опираться на **познавательный интерес** детей

**Познавательный интерес** — избирательная направленность на познание предметов, явлений, событий окружающего мира, активизирующая психические процессы и деятельность человека, его познавательные возможности

**Главными критериями будут являться новизна, необычность, неожиданность, несоответствие прежним представлениям**

## Семь воспитательских позиций

Каждая из которых может проявляться в чистом виде, но могут быть и комбинации из разных позиций



## *«Взрослые глазами детей»*

Выберите из предложенных педагогических позиций позицию, которая наиболее близка Вам или составьте личную комбинацию:

- *Карабас–Барабас;*
- *Мальвина;*
- *Красная Шапочка;*
- *Спящая Красавица;*
- *Наседка;*
- *Снежная королева;*
- *Мери Поппинс.*



# Карabas-Барabas

Девиз: «Дрессировка – лучший метод»

- ✓ Силье общения – позиция крика, силы страха, наказания;
- ✓ Агрессивная натура;
- ✓ Держит всех в страхе;
- ✓ Подавляет инициативу ребенка;

## Минусы:

- ✓ У детей блокируется развитие способностей. Вместо этого дети овладевают набором задаваемых воспитателем знаний, умений, навыков;
- ✓ У детей возникает двойственность (это я сделаю, скажу Марии Ивановне, а на самом деле я поступлю, подумаю иначе), которая в конечном итоге приводит к двойной морали;



## Мальвина

Девиз «Я все знаю лучше всех и все должны мне подчиняться»

- ✓ Считает себя умнее всех;
- ✓ Любит учить, требует, чтобы все ее слушали;
- ✓ Не любит возражений, раздражается, когда ее не понимают;
- ✓ Никого близко к себе не подпускает;
- ✓ Делает много замечаний;
- ✓ Речь назидательная;

**Минус:** никого близко к себе не подпускает (если она даже любит какого – то ребенка, то ближе, чем на расстояние вытянутой руки она его не подпускает). Назидательная речь «Мальвины» не дает возможность передать знания детям. Нарушается взаимопонимание между воспитателем и ребенком.



# Красная Шапочка

Девиз «Все будет хорошо!»

- ✓ У «Красной шапочки» всегда хорошее настроение, на лице улыбка;
- ✓ Везде видит один позитив (дома все хорошо, на работе одна только помощь: всеобщая внешняя и внутренняя радость);
- ✓ Речь эмоциональна, на повышенном тоне;
- ✓ Если ребенок обращается к «Красной шапочке» с просьбой о помощи в решении какой – либо проблемы, она всем своим видом показывает, что не стоит обращать на это внимание, ведь жизнь прекрасна;



## Красная Шапочка

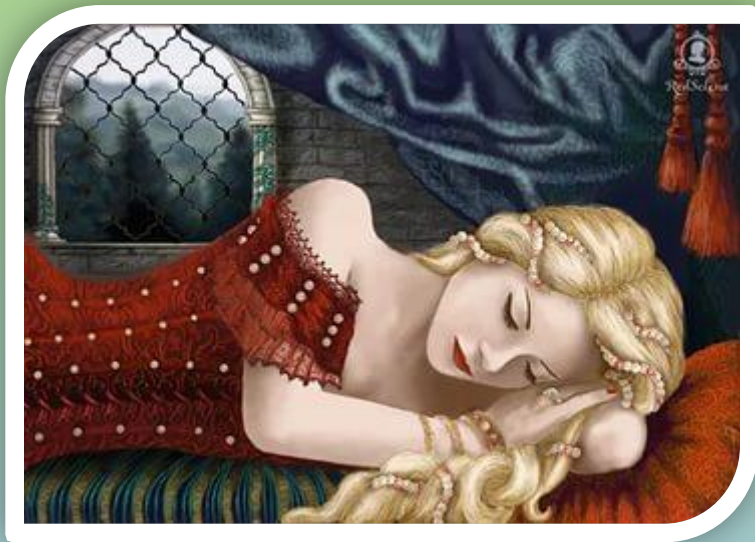
**Плюс:** своим примером показывает ребенку, как надо радоваться жизни и получать удовольствие;

**Минус:** В состоянии радости человек громко и эмоционально говорит, не замечая состояние других людей;

Если ребенок находится в страхе или переизбытке от такой эмоциональной речи он отстраняется от воспитателя;

**Такая позиция приводит детей к трудностям планирования и прогнозирования собственных действий;**





## Спящая красавица

Девиз: « Что воля, что неволя – все равно.  
День заканчивается и я пойду домой»

- ✓ Пессимистический настрой;
- ✓ Фактически находится вне ситуации взаимодействия с детьми;
- ✓ Безразличное отношение к образовательному процессу;
- ✓ Речь не эмоциональна и мало выразительна;
- ✓ Производит впечатление усталого человека;

# Спящая красавица



## Минусы:

- ✓ Дети, как в зеркальном изображении переносят поведение на собственное;
- ✓ С безразличным воспитателем, дети становятся **неорганизованными, разболтанными**: занялся одним, не закончил, начал делать другое, схватился за третье;



## *Наседка*

- ✓ Все делает за детей сама, опережает действия ребенка;
- ✓ Стараются всем помочь, суетлива;
- ✓ Каждый ребенок на виду;
- ✓ Дети всегда опрятные, чистые;
- ✓ В речи преобладают уменьшительно – ласкательные существительные, сюсюканье;
- ✓ Не дает детям проявлять самостоятельность;

**Плюс позиции для родителей.** У этого воспитателя дети всегда ухоженные, опрятные. «+» для здоровья детей.

**Минус:** не формируется самостоятельность детей.

# Снежная королева

Девиз: «Цель Снежной королевы — власть над миром»



- ✓ Безупречны внешний вид;
- ✓ Речь правильная, присутствуют нотки строгости;
- ✓ Достичь власти Снежная королева может только одним способом — подменить осмысленную человеческую деятельность формальной системой операций;

**Минусы:** У детей не развивается творчество;

Дети становятся покорными исполнителями чужой воли, у них нет стремления сделать что-либо по собственному намерению;

**Самооценка детей занижена;**



# Мери Поппинс

Девиз: «Ничему не учить, не воспитывать специально, а создавать ситуации, в которых ребенок захочет развиваться»

- ✓ Очень творческий человек;
- ✓ Речь спокойная, выразительная;
- ✓ Для воспитателя важно – дети; она понимает, что они чувствуют, думают, хотят или не хотят, т.е. она знает детей как бы «изнутри»;
- ✓ Детей развивает в игровой форме;
- ✓ Дети её очень любят, а родители уважают;

## Плюсы:

- ✓ К каждому ребенку находит подход;
- ✓ Преследует одну единственную цель — развитие ребенка;
- ✓ Обучает по своей программе, превращая ее при этом в программу ребенка;



**СПАСИБО ЗА ВНИМАНИЕ!**