

**Сочинение – описание  
по картине В.М. Васнецова  
« Иван Царевич на Сером  
Волке»»**

Русский язык, 4 класс.

2010 год



«Слушай меня, Иван-царевич, запоминай: полезай через стену, не бойся – час удачный, все сторожа спят. Увидишь в тереме окошко, на окошке стоит золотая клетка. А в клетке сидит Жар-птица, золотые зернышки клюет. Хвост то раскроет, то закроет. Ты птицу возьми, за пазуху положи, да смотри клетки не трогай!»

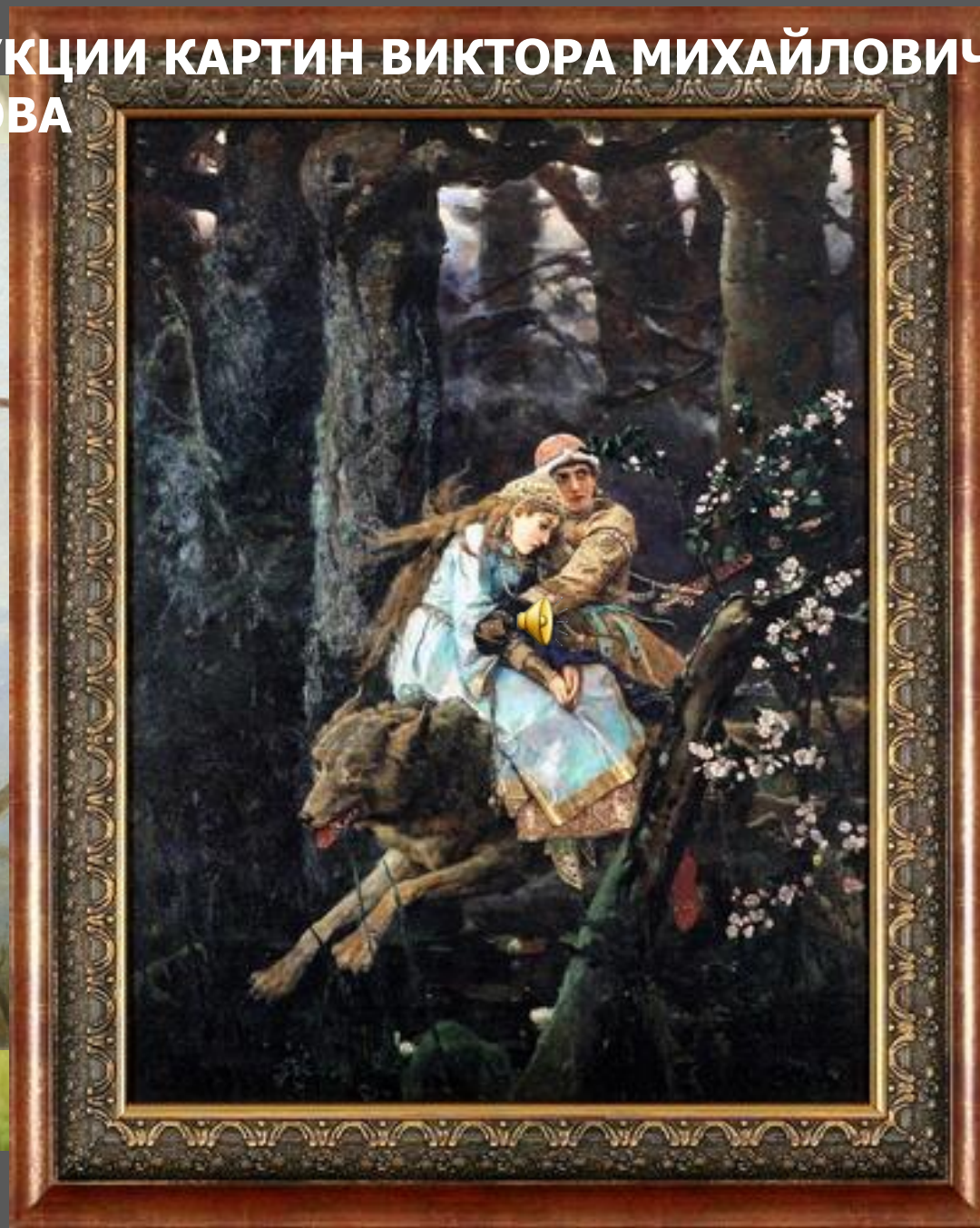




Великий русский  
художник  
**Виктор Михайлович  
Васнецов**



# РЕПРОДУКЦИИ КАРТИН ВИКТОРА МИХАЙЛОВИЧА ВАСНЕЦОВА



# «Иван-царевич на Сером Волке»

*В.М.Васнецов*



# «Иван-царевич и серый волк»

*Русская народная сказка*

\* \* \*  
\* \* \*

Сел Иван-царевич на волка верхом, серый волк  
Иван-царевич едет путем дорогою, вдруг  
и поскакал — синие леса мимо глаз пропускает,  
озера хвостом замечает, серый волк, на нем сидит  
Елена Прекрасная.\* \*Обрадовался Иван-

царевич, а серый волк ему:

Помчался серый волк с Иваном-царевичем, с  
Еленой Прекрасной обратной дорогой за синие  
леса мимо глаз пропускает, реки, озера хвостом

замечает серый волк с Иваном-царевичем,  
с Еленой Прекрасной обратной дорогой —

Иван-царевич вернулся першим в лес, посадил  
синие леса мимо глаз пропускает, реки,  
Елену Прекрасную на златогривого коня, взял  
озера хвостом замечает,  
золотую клетку с Жар-птицей и поехал путем-  
дорогой в родную сторону.









*Ощущение опасности:  
впереди и позади —  
неизвестность, возможно  
погоня.*



Лицо Ивана-царевича выражает тревогу и в тоже время отвагу, он оглядывается назад, готовый встретить любых преследователей.



*Серый Волк быстро мчится вперед, при этом скорость движения подчеркивается взмахом передних лап, направлением движения справа налево, как бы навстречу нашему взгляду, устремленностью взгляда вперед, высунутым от быстрого движения языком.*



*Красный свет –  
средство,  
позволяющее  
выразить тревогу,  
ощущение  
опасности.*

**Что является центром картины?**

**Какую роль играет композиция картины, освещение и краски?**

**С помощью каких средств художник направляет наше внимание на центр картины – Ивана-царевича и Елену Прекрасную, мчащихся через лес на Сером Волке?**



*Темные, мрачные деревья,  
лишенные листвы*



*Сравните центр  
картины и фон. Как  
художник передает  
контрастными  
контрастными?*

*Теплые, яркие цвета  
одежды Ивана-царевича и  
Елены Прекрасной*

*Прямые, вертикальные,  
вытянутые линии фона*



**контраст**

*Фигуры главных  
персонажей, заключенные  
в круг*

*Потонувшие в сумерках  
лесные дебри*

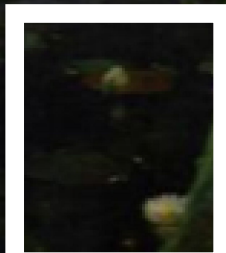
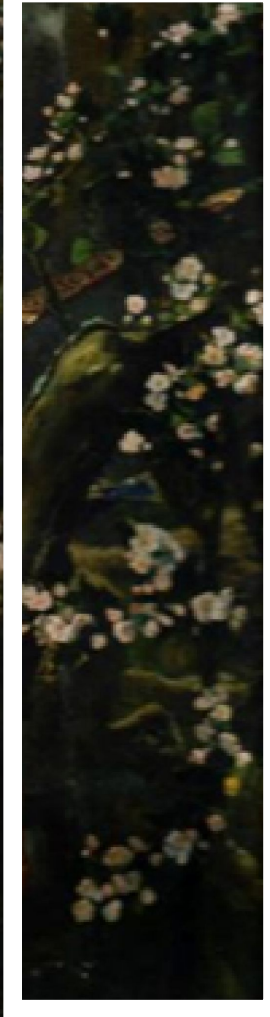
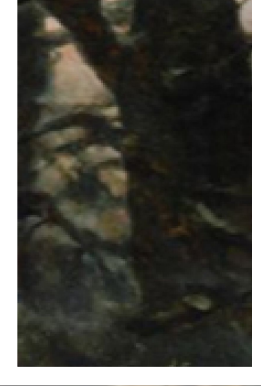


**контраст**

*Центральные фигуры,  
освещенные со всех сторон*



*Какие детали картины помогают нам понять, что герои находятся не в реальном, а в волшебном лесу?*



*Как Васнецов изображает Серого Волка? Что отличает его от реального зверя и делает волшебным помощником героя?*



*Лапы Волка не касаются земли – он как бы летит над болотом; глаза его похожи не на волчьи, а на человеческие; только этот персонаж картины смотрит вперед и в то же время на зрителей и может увидеть, что ждет героев.*

# Основные микротемы картины:

*Иван-царевич*

*Елена Прекрасная*

*Серый Волк*

*Цветущие  
яблоньки*

*лес*

*болото*



# Структура текста описания:

1. *Вступление*  
(указывается предмет описания, имеется указание на автора и название картины)
2. *Описание самой картины по выделенным микротемам*
3. *Заключительная часть*  
(оценка картины, ее общее настроение, основная идея)

# План сочинения:

1. *Художник-сказочник*
2. *Главные герои картины, их облик, мысли и чувства*
3. *Тайны волшебного леса*
4. *Чувства, навеянные картиной*

# План сочинения:

## 1. Художник-сказочник

- Перед нами картина известного русского художника....
- На картине В.М.Васнецова «Иван-царевич на Сером Волке» изображены...
- Знаменитый русский художник В.М.Васнецов в основу многих своих картин взял сюжеты русских народных сказок
- Одной из любимых моих картин является полотно В.М.Васнецова ....

## 2. Главные герои картины, их облик, мысли и чувства

Иван-царевич • смелый, мужественный, безбоязненный, правильные черты лица, губы сжаты, будущий богатырь земли русской.

Елена Прекрасная • женственная, трогательно нежная, грустная, печальная, задумчивая, невесёлая, опечаленная, молодая, прекрасная.

Серый Волк

- Лапы Волка не касаются земли – он как бы летит над болотом; глаза его похожи на человеческие; только он смотрит вперед и в то же время на зрителей и может увидеть, что ждет героев.

## 3. Тайны волшебного леса

# План сочинения:

## 3. Тайны волшебного леса

### Цветущие яблоньки

- переплетенные, являются лирическим повтором образов главных героев.

### лес

- волшебный, дремучий, глухой, густой, древний, вековой, косматый мох, вековой; темные, мрачные деревья лишённые листвы

### болото

## 4. Чувства, навеянные картиной