



- В Кировской области охраняются 19 видов млекопитающих. В их числе все летучие мыши, лесной еж, барсук, колонок, россомаха, северный олень, сони (2 вида), косуля, лесной лемминг, черная крыса. Самое редкое наше млекопитающее – **выхухоль**: оно занесено во все Красные книги.







# Европейская норка



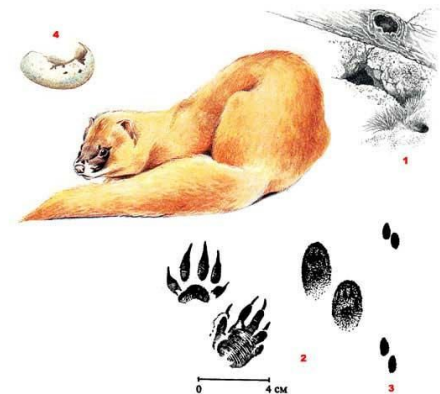
Обитает по берегам мелких речек и ручьев, не пересыхающих летом и не промерзающих зимой. Предпочитает лесные водоемы с обрывистыми и нависшими берегами, изобилующими пустотами и завалами. Питается преимущественно рыбой, лягушками, моллюсками, мелкими грызунами,





# Колонок

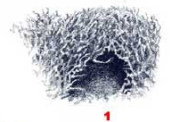
- Предпочитает захламленные буреломом участки на зарастающих гарях, по берегам болот и озер и особенно в речных долинах с зарослями кустарников. Питается в основном мышевидными грызунами.





# Лесной лемминг

Обитает только в лесах с обильным моховым покровом. Лемминг кормится как на поверхности мохового покрова, так и под ним. Основу его питания составляют лишайники и мхи. Он, пожалуй, единственный грызун с таким рационом. Лесные лемминги одиночны и не образуют семейных пар, однако не агрессивны.

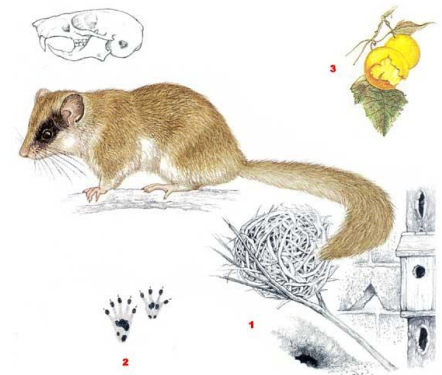






# Лесная соня

Обитает в широколиственных и хвойно-широколиственных лесах с дубом и орешником, густым подлеском и ветровалами. Ведет преимущественно ночной образ жизни. Зиму проводит в спячке в дуплах деревьев, где также устраивает гнезда для выведения потомства.







# Садовая соня



Обитает в смешанных и широколиственных лесах, с преобладанием дуба и липы, с густым подлеском из лещины, шиповника. Может поселяться в садах и жилищах человека. Активна в сумерках и ночью, день проводит в гнезде. Питается в основном орехами, желудями, семенами, ягодами. На зиму делает запасы. Зимой впадает в спячку







# Рыжая вечерница

Придерживается зарастающих стариц с незатопляемыми в половодье участками берегов. В берегах водоемов устраивает норы с входным отверстием под водой. Активна преимущественно в сумерках. Редко показывается на поверхности воды. Питается в основном личинками насекомых, дождевыми червями, зимой также мелкой рыбой.







# Прудовая ночница



Перелетный вид. Обитает у стоячих и слабопроточных водоемов. Поселяется колониями под крышами и карнизами зданий, самцы живут поодиночке в дуплах. Питается преимущественно комарами. Охотится над водной поверхностью.

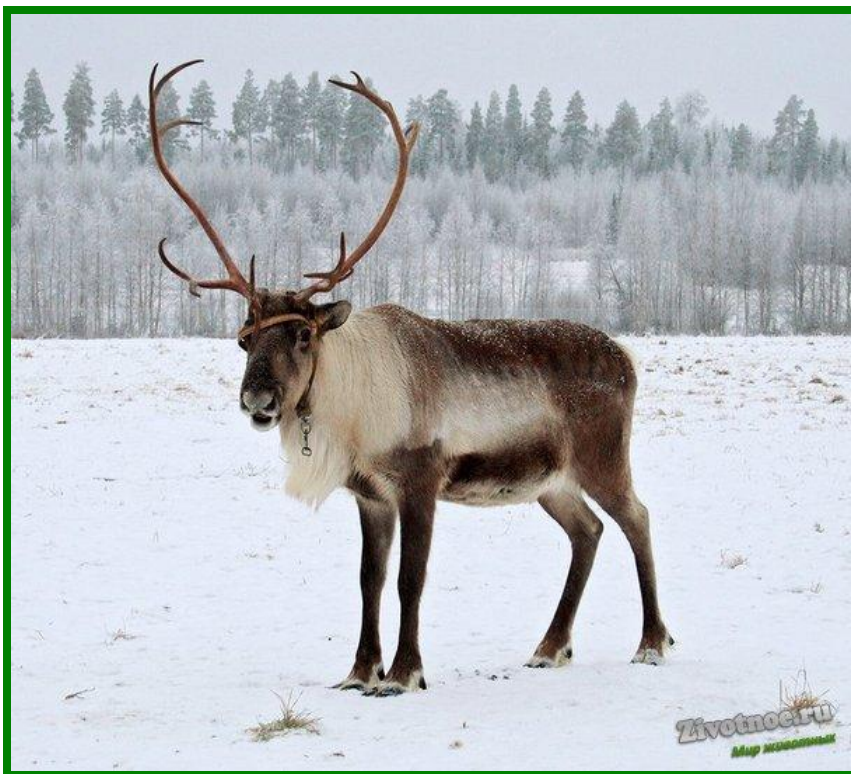






# Европейский северный олень

Северный олень ведет стадный образ жизни, совершая большие миграции. Зимой питается преимущественно лишайниками, летом — травой, побегами кустарников, грибами.



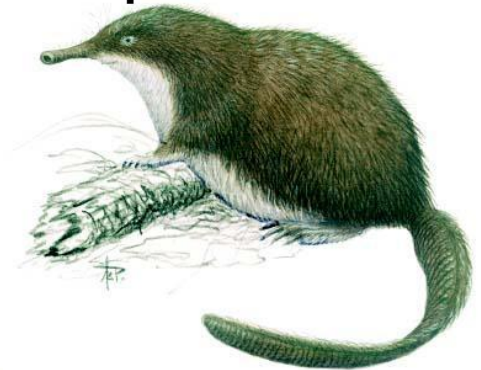




# Выхухоль



Придерживается зарастающих стариц с незатопляемыми в половодье участками берегов. В берегах водоемов устраивает норы с входным отверстием под водой. Активна преимущественно в сумерках. Редко показывается на поверхности воды. Питается в основном личинками насекомых, дождевыми червями, зимой также мелкой рыбой.



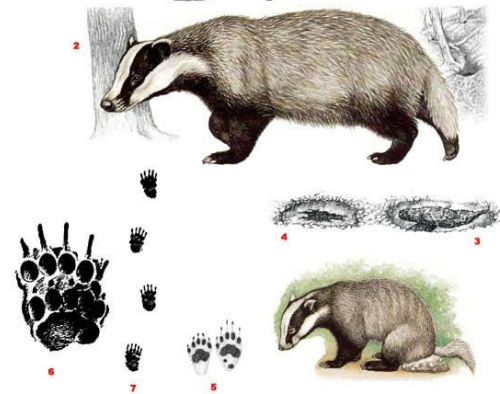
Называют его ещё « Современник мамонта»



# Барсук



Водится, главным образом, в смешанных и таёжных лесах. Обитает барсук в глубоких норах, которые роет по склонам песчаных холмов, лесных оврагов и балок. Ведёт ночной образ жизни. Барсук всеяден. Это единственный представитель куньих, впадающий на зиму в спячку.





# Росомаха



Сильный, осторожный и в то же время дерзкий зверь, ведущий одиночный образ жизни. Логово росомаха устраивает под вывороченными корнями, кормиться выходит в сумерки. Благодаря мощным лапам, длинным когтям и хвосту, легко лазает по деревьям. Обладает острым зрением, слухом и чутьем. Росомаха всеядна. Часто поедает остатки добычи волков и медведей





# Лесной ёж



(C) 2002 In

Активность преимущественно сумеречная и ночная. Обыкновенный ёж на зиму устраивает наземное гнездо из кучи сухой травы и листвы и впадает в спячку. Ежи всеядны. Ёж очень полезен в лесном и сельском хозяйстве, так как он истребляет опасных вредителей из числа насекомых и мышевидных грызунов.

