

# ЦВЕТОК



# Цветок

- Цветок представляет собой видоизменённый укороченный побег. Это генеративный орган, т.е. орган полового размножения растений.
- Есть растения, для которых это утверждение не верно. Их цветки не имеют яркой окраски и привлекательного запаха. Эти растения размножаются вегетативно – их цветок в процессе развития превратился в почку, которая опадает и прорастает.

Это чеснок



Горец живородящий



Мятлик  
живородящий



Многоярусный  
лук

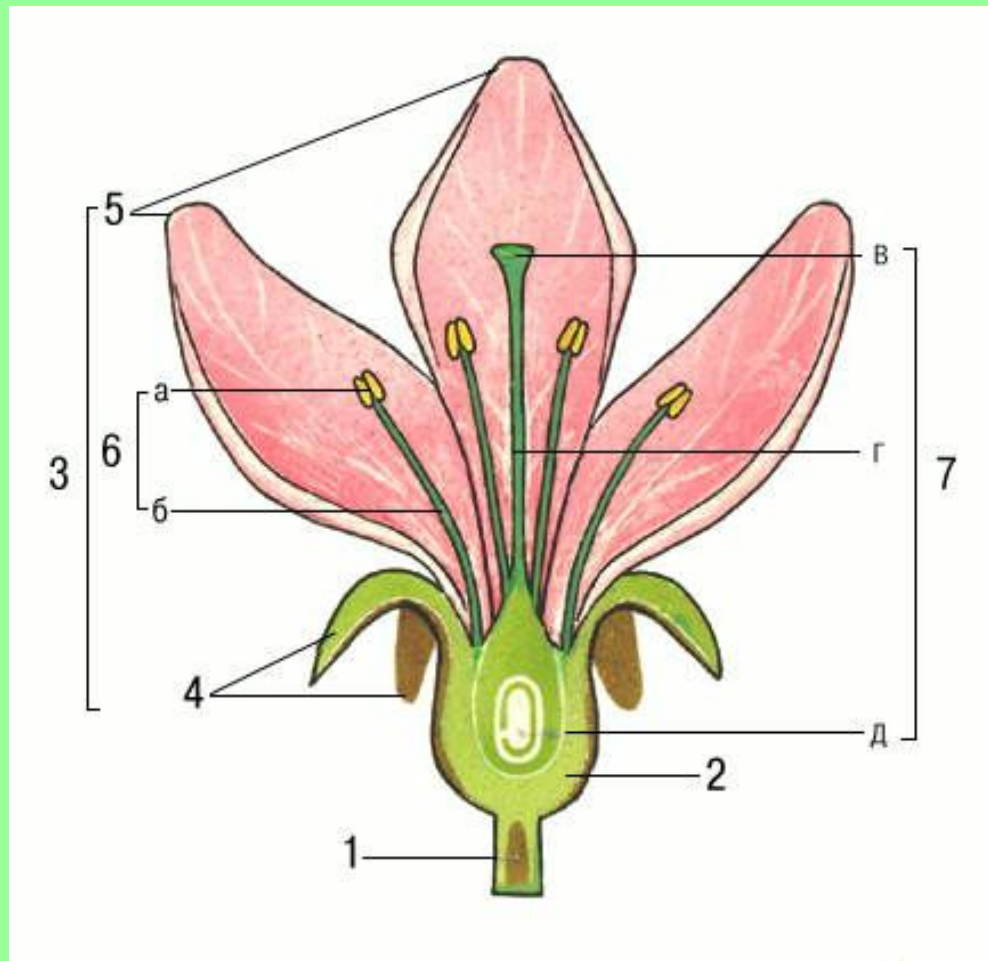


Схема строения цветка: 1 — цветоножка; 2 — цветоложе;  
3 — околоцветник; 4 — чашелистики; 5 — лепестки;  
6 — тычинки (а — пыльник, б — тычиночная нить);  
7 — пестик (в — рыльце, г — столбик, д — завязь).

# Свободнолепестные цветки



# Сростнолепестные цветки



# Двойной околоцветник



# Простой околоцветник





# Правильные цветки



# Неправильные цветки



# Обоеполые и раздельнополые цветки

Обоеполый цветок

Однополые цветки



мужской



женский



Пестик

Тычинки

Пестик

# Однодомные растения



# Двудомные растения

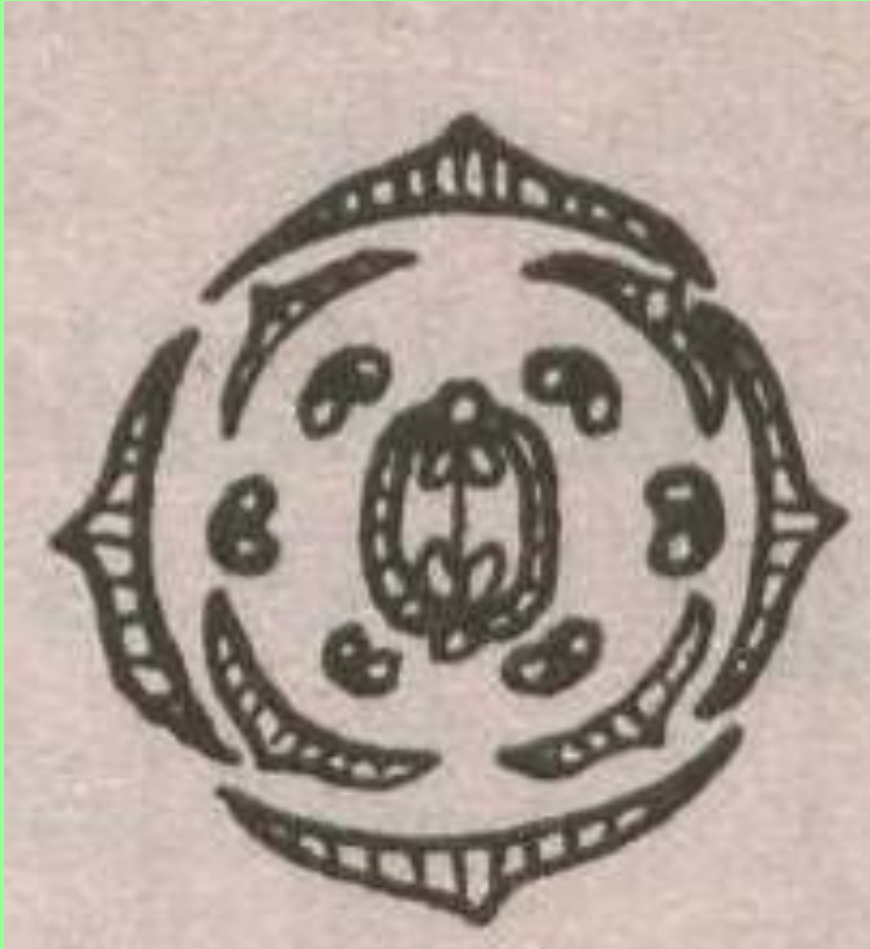


Ива. Женские цветы



Ива. Мужские цветы

# Формула цветка



\* $C_5 L_5 T_\infty P_1$

Самые крупные цветы на  
Земле

# Раффлезия Арнольди





- В 1818г Роберт Броун получил письмо, содержание которого скоро стало известно всему миру. Ему писал натуралист доктор Жозеф Арнольди, обнаруживший в лесах Суматры гигантский цветок. «Если бы я был один и не было бы со мной товарищей, я бы струсил, увидев такой громадный цветок, до того размеры его превышали всё виденное и слышанное мною», - писал Арнольди. Диаметр распластанного на земле венчика был равен 1м, а масса цветка составляла 15 кг. От цветка исходил запах гниющего мяса. Целыми днями учёный наблюдал за необыкновенным растением, но вскоре погиб, сражённый жёлтой тропической лихорадкой. Впоследствии удивительный цветок был назван его именем – раффлезия Арнольди.

- Спустя 60 лет после открытия Арнольди итальянский ботаник Одорадо Беккери, путешествуя всё по тем же тропическим лесам острова Суматра, обнаружил ещё один цветок – гигант, а точнее гигантское, высотой до 2,6м соцветие, которое также как и цветок раффлезии, испускало ужасающее зловоние. Соцветие это принадлежало растению, называемому *аморфофалусом титаническим*. Это растение образует в земле огромный клубень, достигающий полуметра в диаметре и 40 кг веса. От клубня отходит очень короткий и толстый зелёный стебель, на котором развивается громадное соцветие – початок, снаружи покрытое чашеобразным гофрированным покрывалом соответствующего размера, причудливо окрашенным в зеленовато – буро – красные тона. Впервые вырастить аморфофалус титанический в искусственных условиях удалось лишь в 1937 году а в Нью – Йоркском ботаническом саду. Из – за отвратительного запаха рабочие, ухаживающие за растением, работали в противогазах, а после работы меняли одежду.

# Аморфофаллус титанический

