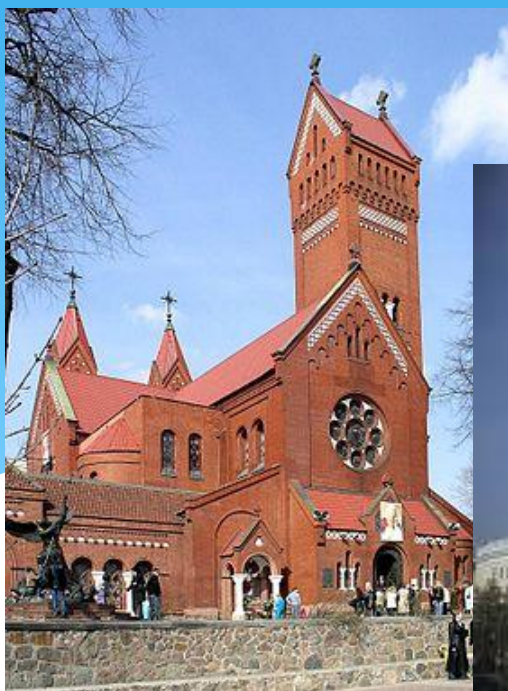
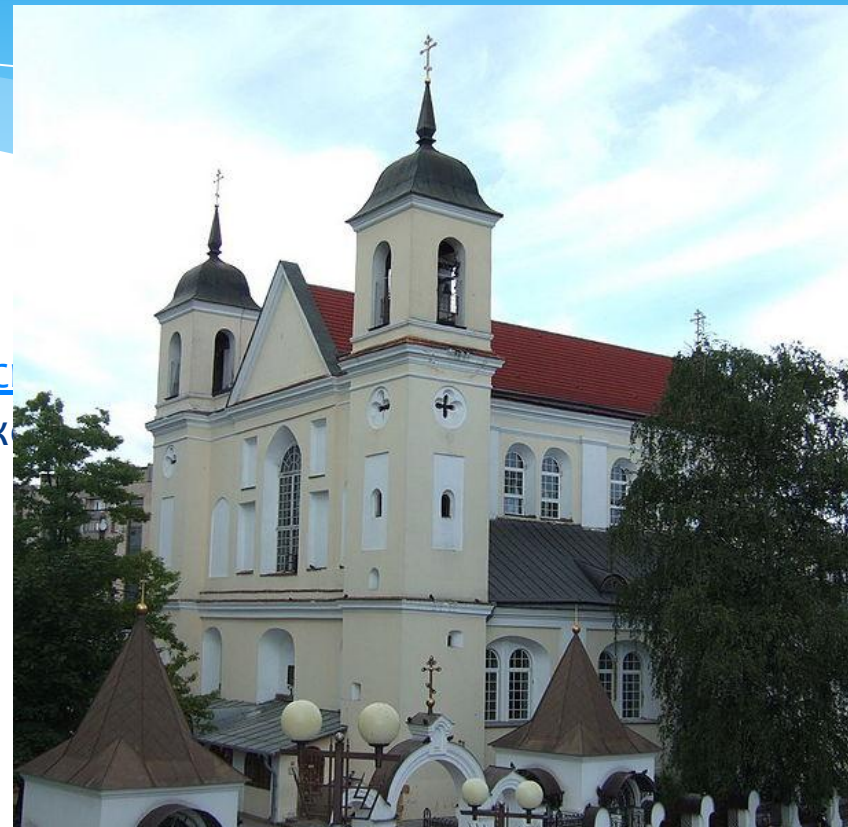


Мой родной город



Собор святых апостолов Петра и Павла

- * Город: Минск ул. Раковская 4
- * Конфессия: Православная
- * Стиль: Барокко
- * Строительство: 1612-1620г.
- * Реликвии и святыни : Иконы святых [Виленс](#)
[Евстафия](#), святителя Феодосия Черниговск



**Иконы святых Виленских
Мучеников Антония, Иоанна и
Евстафия**

Кафедральный собор Сошествия Святого Духа

- * Город: Минск ул. Кирилла и Мефодия
 - * Конфессия: Православная
 - * Стиль: Сарматское Барокко
 - * Строительство: 1663- неизвестно
 - * Архитекторы: Ф.Ролль, Й.Главка
 - * Реликвии и святыни : Икона Божией Матери
 - * Интересные факты: Святыней храма явля...
- благочестивой [Софии Слуцкой](#), внучки [Анастасии Слуцкой](#).



София Слуцкая



Икона Божией Матери

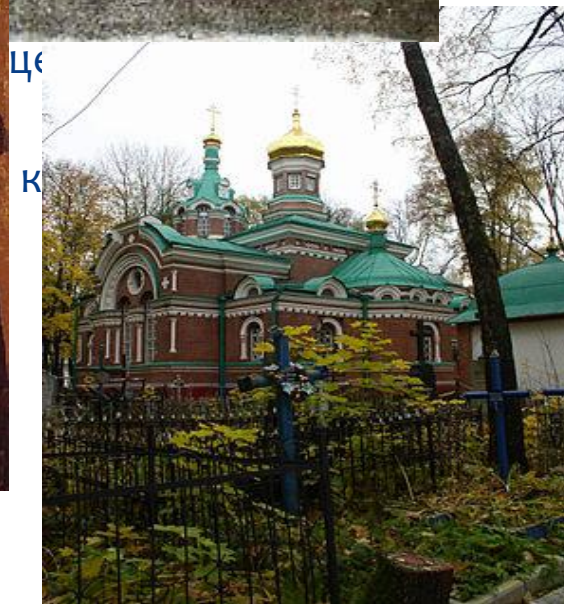


Церковь святого благоверного князя Александра Невского

- * Город: Минск ул. Козлова
- * Конфессия: Православная
- * Стиль: Барокко
- * Строительство: 1896-1898 г.
- * Архитектор : [В.И. Струев](#)
- * Реликвии и святыни : икона [Николая Угодника](#)
- * Интересные факты : Во время ВОВ храм по пробившая купол храма бомба не взорвался церкви и упала возле иконы [Николая Угодника](#)
- * При восстановлении церкви использовался в [московский Кремль](#).

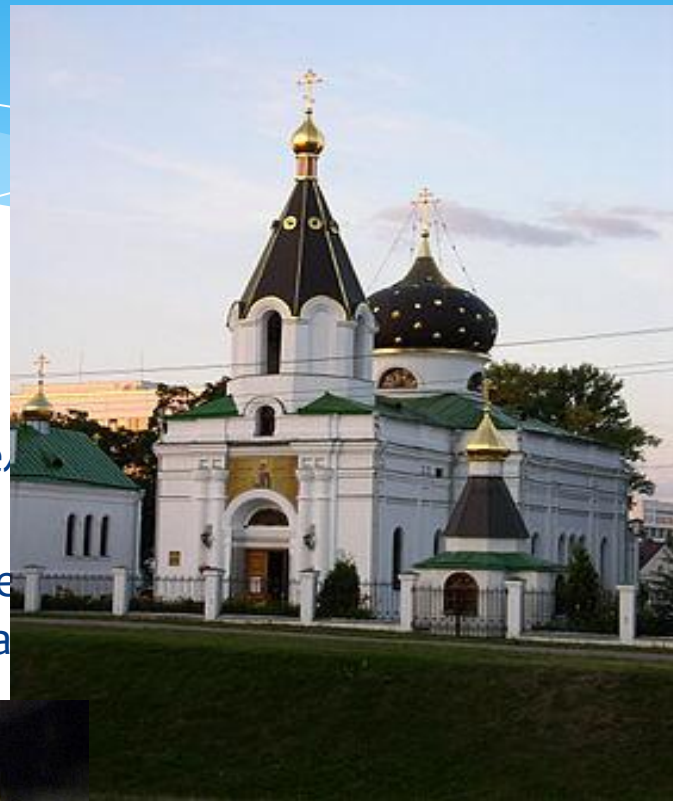


Николай Угодник



Церковь Святой Равноапостольной Марии Магдалины

- * Город: Минск ул. Киселёва
- * Конфессия: Православная
- * Стиль: Классицизм
- * Строительство: 1847-1847 г.
- * Архитектор : Д.И. Гримм
- * Реликвии и святыни : мироточивший образ святителя, частицами мощей Божьих угодников.
- * Интересные факты: [Напрестольный крест](#) преподнесен приходу [патриарх Алексей II](#) во время одного из па



Напрестольный крест
(мастер Яков Федоров,
Москва, [1743 год](#))

Собор Девы Марии

- * Город: Минск пл. Свободы
- * Конфессия: Католицизм
- * Стиль: Барокко
- * Строительство: 1710-1732 г.
- * Архитектор : Неизвестно
- * Интересные факты : Главный храм Минска, построен в 1710-1732 гг. как церковь при иезуитском монастыре в Минском диоцезе, и храм изменил свой статус, став освящённым в честь имени Пресвятой Девы Марии

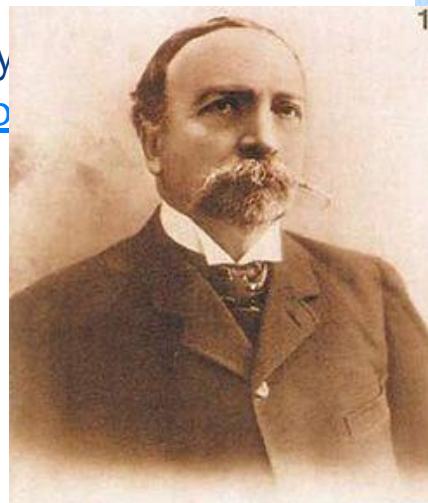
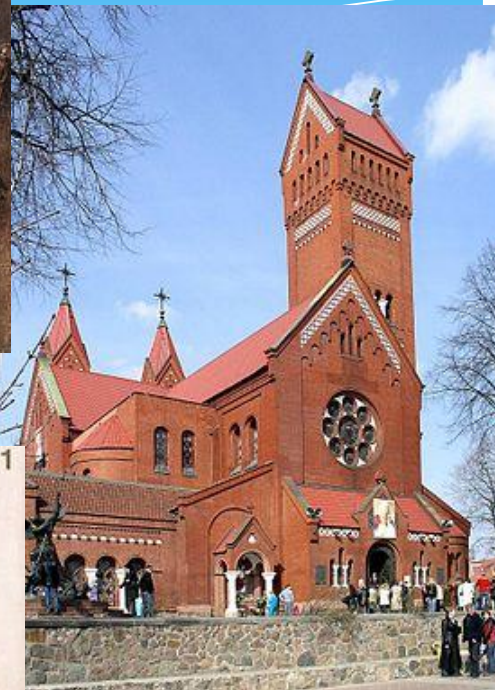


Костёл Святого Симеона и Святой Елены

- * Город : Минск пл. Независимости
- * Конфессия: Католицизм
- * Стиль: Барокко
- * Строительство: 1905-1910 г.
- * Архитекторы: Томаш Пайздерский и Вла
- * Реликвии и святыни : скульптура Архангела
- * Интересные факты: Строительством рук , он же пожертвовал крупную сумму (100 получил имена святых [Симеона](#) и [Елены](#) в память двух рано умер
- * В [1996 году](#) у костёла была установлена скульп
- * В [2000 году](#) был установлен «[Колоко](#)



Архангел Михаил



EDWARD WOYNILOWICZ
Э. Войниллович - 1903. г.

Эдвард
Войниллович

Монастырь бернардинцев

- * Город : Минск ул. Кирилла и Мефодия
- * Конфессия: Католицизм
- * Стиль : Барокко
- * Строительство: 1624-1652 г.
- * Интересные факты: Монастырь основан в [1624 году](#) красносельским старостой Андреем Консовским и его братом Яном. Первая деревянная церковь монастыря была отстроена в [1630-х годах](#), однако сгорела вместе со всеми другими постройками в пожаре [1644 года](#).
- * В [1652 году](#) в монастыре отстроены каменный Храм Святого Иосифа Избранника Пресвятой Марии Девы и монастырский корпус. Закрыт с 1864 г. Здание конфисковано у церкви в 1864 году за участие верующих в [Январском восстании](#).



Костёл Пресвятой Троицы (Святого Роха)

- * Город: Минск ул. Золотая Горка
- * Конфессия: Католицизм
- * Стиль: Готика
- * Строительство: Первое упоминание 1409 г.
- * Архитектор : К. Острожский
- * Интересные факты : Первый минский приходской костёл, документальные сведения, был построен на пожертвован Ягайло. Однако в 1409 году храм сгорел дотла. Однажды, службы в часовне, как гласило предание, врач-прихожани деньги на строительство костёла в честь святого Роха. Ср кладбища доктор расстелил плащ, куда люди стали сыпа Постепенно из пожертвований и выросла целая золотая г



Площадь Победы

- * Архитектор : [Г. Заборский](#), [В. Король](#)
- * Посредине площади в [1954](#) установлен монумент Победы. Имеет форму [обелиска](#) (высота ок. 40 м). Облицован серым гранитом и завершён изображением [ордена Победы](#) ([бронза](#), [смальта](#)). На четырёх гранях постамента размещены бронзовые [горельефы](#), раскрывающие идею памятника: «9 мая 1945 г.» ([А. Бембель](#)), «Слава погибшим героям» ([З. Азгур](#)), «Советская армия в годы Великой Отечественной войны» ([С. Селиханов](#)), «Партизаны Белоруссии» ([А. Глебов](#)). Как символ победы, на базе обелиска лежит меч, обвитый лавровой бронзовой веткой.



Привокзальная площадь

- * Площадь начала формироваться в 1870-е, когда были построены деревянные павильоны пассажирского вокзала [Либаво-Роменской железной дороги](#) (Виленский вокзал). В 1940 оно реконструировано (арх. И. Речаник). В это же время развернулись работы по реконструкции площади (арх. [Б. Рубаненко](#)).
- * В годы войны здание вокзала сгорело, в 1946—1949 восстановлено с небольшими изменениями. В 1948—1956 сложилась современная застройка площади (арх. Рубаненко, Л. Голубовский, А. Корабельников).



**Виленский
вокзал**



Площадь Якуба Коласа

- * Архитекторы: М. Барща, Л. Аранаускаса и Л. Мацкевича
- * К девяностолетию Якуба Коласа, в 1972 году, на площади был установлен памятник писателю, представляющий собой скульптуру Коласа, сидящего на камне. По обе стороны от памятника расположены две скульптурные группы: «Сымон-музыка» и «Дед Талаш» — литературные герои Якуба Коласа.



Октябрьская площадь

Первоначальное название площади — Центральная. Площадь проектировалась и застраивалась в 1949—1950 гг. В сентябре [1952](#) г. на площади был установлен [памятник И. В. Сталину](#) высотой 10 м. В [1957](#) г. между Центральной площадью и Центральным сквером были построены правительственные трибуны, с которых партийно-государственное руководство [БССР](#) принимало парады и приветствовало демонстрации. Таким образом, Центральная площадь приобрела статус главной площади города. [3 ноября 1961](#) г. монумент Сталина был уничтожен (взорван). В [1966](#) г. открылся построенный на площади музей истории Великой Отечественной войны.



Дворец культуры профсоюзов

Площадь Парижской коммуны

Во второй половине XVI в. на этом месте возник Троицкий базар, ставший одним из крупнейших в Минске. Площадь, занятая базаром, стала называться Троицкой площадью. В [1919](#) г. площадь была переименована в память о [Парижской коммуне 1871 г.](#) Рынок существовал до [1933](#) г., когда началось возведение Государственного академического Большого театра оперы и балета [БССР](#) по проекту архитектора [И. Г. Лангбарда](#). Театр открылся в [1938](#) г. Во время войны здание театра не было разрушено. В [1950](#) г. на площади был разбит декоративный сад. В [1981](#) г. был открыт [памятник Максиму Богдановичу](#) в честь 90-летия со дня его рождения.



памятник
Максиму
Богдановичу



Национальная библиотека Беларуси

- * Город: Минск
- * Архитекторы: В. В. Крамаренко, М. К. Виноградов
- * Строительство: 2002-2006 г.
- * Интересные факты:
- * На март [2011 года](#) библиотека содержит различные носители.
- * На сентябрь 2008 года — 110 [баз данных](#)
- * Национальная библиотека Беларуси в «[Топ-100 библиотек мира](#)». Проект нового здания был признан победителем на всесоюзном конкурсе.



Театр оперы и балета

- * Расположен в историческом районе Минска — [Троицком предместье](#) в величественном здании, окружённом живописным парком, по адресу [пл. Парижской Коммуны](#), дом 1. Дом минской оперы является образцом советского довоенного [конструктивизма](#) (авторы — [И. Г. Лангбард](#) и Г. Лавров). В Советском Союзе театр имел устойчивую репутацию одного из самых ярких и открытых к творческим поискам оперных коллективов, за что в [1940 году](#) получил звание «[Большой](#)» и был награждён [орденом Ленина](#).



Национальная академия наук

- * Основан 1 января 1929 года на базе научно-исследовательского и культурно-общественного учреждения республики — Института белорусской культуры (Инбелкульт) (1922—1928 гг.), который был реорганизован в Академию наук постановлением Центрального Исполнительного Комитета и Совета Народных Комиссаров БССР от 13 октября 1928 года. Первым президентом Академии наук стал историк профессор В. М. Игнатовский. По состоянию на 1 января 2007 года в Академии наук работало свыше 17,1 тысяч исследователей, техников, вспомогательного и обслуживающего персонала. Среди них около 560 докторов наук и свыше 1970 кандидатов наук.



Юбилейная
Монета



Белорусский национальный технический университет

- * 1920 г. — Минское политехническое училище преобразовано в *Белорусский политехнический институт (БПИ)*.
- * 1991 г. — Орден Трудового Красного Знамени получает политехнический институт и преобразован в *Белорусскую государственную политехническую академию (БГПА)*.
- * 1997 г. — Белорусская государственная политехническая академия получила статус ведущего инженерно-технического учебного заведения в национальной системе образования Республики Беларусь.
- * 2002 г. — Белорусская государственная политехническая академия преобразована в *Белорусский национальный технический университет (БНТУ)*.



Троицкое предместье

- * Город: Минск
- * Строительство: XVII-XIX века—XX век
- * Расположенный в северо-восточной части исторического центра на левом берегу реки [Свислочь](#). Некогда являлся торгово-административным центром столицы. Левобережье Свислочи издавна имело большое торговое значение здесь соединялись дороги с [Вильны](#) (в XII-XIII веках с [Заславля](#)), [Логойска](#) и [Полоцка](#), [Борисова](#) и [Смоленска](#), [Друцка](#), [Могилёва](#) (в XII-XIII веках, возможно, со [Свислочи](#)—[Рогачёва](#)). Археологические раскопки, проведённые в 1976 году [Георгием Штыховым](#) и [Валентином Сободем](#), подтвердили существование [культурного слоя](#) в этом месте уже в конце XII века.

